

臺北市大安區銘傳國民小學114學年度學校課程計畫

壹、現況與背景分析 依照教育品質保證實施計畫「學校報告卡」

一、學校現況

(一)學校基本資料

銘傳國民小學(以下簡稱本校)成立於民國 43 年，為紀念促進臺灣現代化第一功臣的清代名將，而以此為校名。114學年預計普通班 26 班，分散式資優資源班1班、分散式身障資源班2班，幼兒園 2 班。

(二)各年級班級數與學生數、教職員工人數教職員資料

1. 班級數

- | | |
|-------------------------|-------------------------|
| (1)普通班 <u>26</u> 班 | (2)身障集中式特教班 <u>0</u> 班 |
| (3)身障分散式資源班 <u>2</u> 班 | (4)幼兒園 <u>2</u> 班 |
| (5)幼兒園集中式特幼班 <u>0</u> 班 | (6)幼兒園分散式資源班 <u>0</u> 班 |
| (7)分散式資優資源班 <u>1</u> 班 | (8)藝術才能班 <u>0</u> 班 |

2. 各年級學生數

- | | | |
|---------------------|---------------------|----------------------|
| (1)一年級 <u>95</u> 人 | (2)二年級 <u>77</u> 人 | (3)三年級 <u>110</u> 人 |
| (4)四年級 <u>104</u> 人 | (5)五年級 <u>114</u> 人 | (6)六年級 <u>1319</u> 人 |

3. 教職員工人數

- (1)教師總數(含校長與主任)：共 54 人，其中男性 8 人，女性 46 人
- (2)專任職員總數共 8 人
- (3)學年聘用長期代課教師共 11 人
- (4)全校已具研究所以上學歷的教師：共 38 人

(三)學校各項軟硬體設備與設施

1. 目前專科教室設置情形(一間普通教室以 63 平方公尺計)

名稱	間數	共約等於幾間普通教室大	名稱	間數	共約等於幾間普通教室大
自然教室	3	3	音樂教室	2	2
社會教室	1	1	表演藝術教室	2	2
資訊教室	1	1	視覺藝術教室	2	2
有階梯視聽教室	1	1	書法教室		
無階梯視聽教室			陶藝教室	1	1
語言教室(如英語、本土語等)	1	1	交通安全教育室		
課後社團教室			知動教室	1	1
多目的空間	3	3	特色教室		
生活教育			其他		

2. 運動場地部分

- (1) 籃球場共 2 座，共 6 個籃框，是否共用： ☒是 ☐否
(2) 排球場共 0 面，是否共用： ☐是 ☐否
(3) 網球場共 0 面，是否共用： ☐是 ☐否
(4) 桌球台共 16 張
(5) 羽球場共 4 面，是否共用： ☒是 ☐否
(6) 游泳池共 0 座
(7) 其他（請說明） _____，是否共用： ☐是 ☐否

3. 運動場（含遊戲區）共 3263 平方公尺，跑道全長共 175 公尺

4. 綠地（含花園）共 1514.63 平方公尺

（四）學校弱勢學生人數

經濟弱勢（中低收入）學生數共 5 人

經濟弱勢（低收入）學生數共 6 人

原住民學生數共 8 人

新住民學生數共 33 人

（五）學校特殊需求學生人數

特殊教育 學生類別	年級人數						備註
	一	二	三	四	五	六	
1. 智能障礙							
2. 視覺障礙						1	
3. 聽覺障礙							
4. 語言障礙							
5. 肢體障礙							
6. 腦性麻痺							
7. 身體病弱							
8. 情緒行為障礙			2	1		2	
9. 學習障礙			2	1	2	6	
10. 多重障礙							
11. 自閉症	3	5	7	7	4	4	
12. 發展遲緩							
13. 其他障礙							
14.（學術）數理資優							
15.（學術）社會人文資優							
16. 藝術才能班—美術							
17. 一般智能資優			7	11	10	17	
合計	3	5	18	20	16	30	

貳、學校課程發展背景因素分析

一、學校課程發展內外優勢與劣勢分析

面對十二年國教的推動，本校針對教師團隊、學生學習、家長及環境因素等進行分析：

學校發展 SWOT 分析		
項目	S (優勢)	W (劣勢)
內在因素	學校條件 <ol style="list-style-type: none"> 1. 本校在 50、60 年代進行課程教學實驗，富有精進教學的優良傳統。 2. 交通便利、四通八達，地處於首善文教區。 3. 組織氣氛融洽，易形成共識。 	<ol style="list-style-type: none"> 1. 學區內學生數不多，面對少子化趨勢，將面臨減班的壓力。 2. 面對少子化衝擊，教師需更精進教學，發展及推展更具特色之課程。
	教師專業 <ol style="list-style-type: none"> 1. 教師團隊年輕化，教學活潑多元，對於課程研發與實施多具備熱忱。 2. 學校教師約70%取得碩士學位。 	<ol style="list-style-type: none"> 1. 近年新進教師增多，教學經驗仍待累積與成長。 2. 本校雙語教育一至六年級全面實施，正式雙語教師不足，仍需招考雙語代理老師。
	行政 <ol style="list-style-type: none"> 1. 行政團隊主動積極，組織氛圍好，行政能量佳。 2. 因應教育趨勢，願敞開心胸，推動教育政策，提供學生優質學習機會。 	<p>教育局委託相關計畫方案，行政負擔稍重。</p>
	學生 <ol style="list-style-type: none"> 1. 本校空間充足，學生各項體驗學習及表現機會多，體能、學藝競賽都能有優異的表現。 2. 每班學生數約25人，師生互動密切。 3. 本校屬中小型學校，有利於規劃服務學習，提供學生做中學的機會。 	<p>本校學生少，較易有表現機會，但也容易感到自滿，如何讓學生能主動積極學習，在課程設計與評量上應該注意加強的地方。</p>
項目	O (機會)	T (威脅)
外在因素	地理環境 <ol style="list-style-type: none"> 1. 本校緊鄰臺灣大學，有豐富的人文及自然資源，提供多元的學習素材。 2. 本校位於松山捷運線出入口，交通便捷。 	<ol style="list-style-type: none"> 1. 學校被臺灣大學所包圍，學校所在位置不甚明顯。 2. 學區內學生不多，且有逐年減少的趨勢。
	家長參與 <ol style="list-style-type: none"> 1. 家長關心校務，親師生相處融洽。 2. 透過班親會與家長會組織運作，親師生之間相處融洽，家長能為教師提供最完整的協助。 	<ol style="list-style-type: none"> 1. 少子化影響，家長在乎孩子表現卻也過於擔心。 2. 部分學生越區就讀，社區意識意識與凝聚力較不足。
	社區資源 <ol style="list-style-type: none"> 1. 本校周邊有自來水博物館、寶藏巖國際藝術村、蟾蜍山、新店溪河濱自行車道等，人文及自然教育資源豐富。 2. 周邊大專院校推動服務學習，協助本校學生活動推展與補救學習。 	<p>跨區就讀學生家長，對社區認同感較不足，故社區資源難以進入校園。</p>

	教育政策	1. 積極推動雙語教育與國際教育政策，提升學生雙語能力與全球競爭力。 2. 積極推動假期自主學習，學生學習成果豐碩。	教育政策推陳出新，常讓學校應接不暇。
--	------	---	--------------------

綜合內外部因素分析，配合十二年國教的精神，進行學校課程的體檢，彙整出學校課程地圖之脈絡、調整現有的課程架構，研擬行動策略如下：

1. 善用學校內外資源及優勢條件，擬訂校本之課程願景及課程架構，提供學生多元適性的學習。
2. 透過課程共備、相互的觀議課，形塑教師專業學習社群，增進教師教學效能。
3. 擬訂校本之課程評鑑，作為課程設計、實施及評量之回饋與修正機制。
4. 以分布式之課程領導，結合知識管理制度，傳承課程教學經驗。

發展符應十二年國教精神之校本課程(含部定及校訂課程)，並擬訂本校課程願景為「**立足銘傳・放眼世界**」，期許培育每個銘傳的孩子成為「德術兼修、全人發展的世界公民」。

二、113學年課程評鑑結果分析

臺北市大安區銘傳國民小學113學年度部定課程評鑑檢核表

教學領域	語文領域—國語文				
評鑑項目	表現程度(請勾選)				說明
	非常符合	符合	有點符合	未符合	
課程設計					
在設計課程時，能檢視學校課程總體架構內容與並融入學校重要活動	52.6%	47.4%	0.0%	0.0%	1. 與學年老師檢視學校課程總體架構內容與融入學校重要活動 2. 能配合學校課程總體架構及融入學校認識世界的雙語環境營造活動。 3. 能根據文本內容結合在校經驗來學習。
能與 <u>同</u> 學年及領域教師進行共備、觀課及議課	47.4%	47.4%	5.3%	0.0%	1. 學年老師們會共同備課，並互相交流授課的心得與學生表現。 2. 能與同學年教師進行共備、觀課及議課。能與同學年級領域教師探討文本提問、分析的適當性。
能設計符合各領域的核心素養及學習重點的課程教學	47.4%	52.6%	0.0%	0.0%	1. 進行課程設計時，能掌握國語領域和馨素養及學習重點。 2. 能設計符合國語領域和新素養及學習重點的課程教學。 3. 能根據核心素養及學習重點的課程設計教學內容。
課程實施					
能營造真實情境，鼓勵學生進行探究與實作，並提供學生問題解決的機會	26.3%	73.7%	0.0%	0.0%	1. 課本上的內容與學生的生活經驗相近，能引起學生的學習興趣，並投入探究與實作中。 2. 鼓勵學生發表慶祝新年的不同方式，並討論如何安全進行跨年活動。 3. 課程說明後，能引導學生表達想法，並進行語文相關的實作任務，提升學習參與感。
能關注學生學習動機的發展與持續	52.6%	42.1%	5.3%	0.0%	4. 能關注學生學習動機，並透過小詩創作賞析，激勵學生們的創意思考。 5. 帶領學生深入探討世界各大洲的位置。能持續關注學生的語文學習動機， 6. 適時給予正向回饋，鼓勵其良好表現。
能使用多元評量，了解學生學習	42.1%	52.6%	5.3%	0.0%	1. 除了一般的紙筆評量，也重視孩子課堂上的發表，並進行口語評量及語文創作的實作評量，以多元管道了解學生學習。

					2. 透過提問，小組討論並回答問題，了解學生學習狀況。 3. 能運用口語表達、紙筆作業等多元方式評量學生，掌握其語文學習狀況。
課程省思					
能透過形成性評量，適時修正自己的教學	47.4%	47.4%	5.3%	0.0%	1. 能透過形成性評量，作為下次教學的調整依據。 2. 在提問過程中若發現學生有不懂之處，老師會再做解說。 3. 能根據學生的學習回饋與評量結果，適時調整語文教學策略與內容。
能透過總結性學習成果(表現任務)檢視是否達成課程目標	47.4%	47.4%	5.3%	0.0%	1. 透過學生的學習表現及教師的省思，檢視課程目標的達成度。 2. 大部分學生均能在回答問題時講出正確答案並完成任務，由此檢視課程目標達成與否。 3. 能透過學生在語文課中的學習表現，檢視學習目標的達成情形，作為課程調整的依據。
能和同儕教師討論學生的學習困難及思考學習方式，進行補救教學或教學改進	52.6%	42.1%	5.3%	0.0%	1. 學年老師會一起討論學生的學習困難及迷思概念，並進行補救或改善教學。 2. 能和同學年教師討論學生的學習困難及思考學習方式，進行補救教學或教學改進。 3. 能針對學生的學習困難進行補救教學，協助其確實理解並掌握語文課程內容。
回饋與修正					
<p>在課程設計與教學中，請分享本學年度最成就的一件事或希望改進的地方(請簡述)</p> <ol style="list-style-type: none"> 1. 小一剛入學從注音開始學習，到現在能讀懂簡單的小詩，對學生來說是很大的進步。除了課本上的童詩之外，也鼓勵學生自行運用句型創作，或將課文改編成小詩，從語文創作中找到更多學習的樂趣。 2. 隨著學期進入尾聲，小一生們準備放寒假過年，我們學年將來閱讀二「妹妹寫的字」結合生活課的年節活動，剪窗花創作個人化春聯，師生們都獲得滿滿的喜悅與樂趣。回想這學期，孩子們循序漸進從注音符號進入國字的世界，從懵懵懂懂，到現在越來越懂得聆聽與適時表達，國語課對孩子們的助益相當大。 3. 從這次期末考試的閱讀測驗，了解到部分孩子在閱讀稍長文章的理解還不夠完全，下次應要保留多一些時間來引導閱讀測驗的練習，同時也會增進孩子們在閱讀時間的引導。 4. 在<u>新年快樂</u>一課中，將世界地圖展現在學生眼前，並結合一年級所教的大木棉樹繪本，給學生更全面的世界觀。學生對於認識自己所在的地球很有興趣，對一年級所提的赤道、亞馬遜河流域都還清楚記得，也對各大洲有些甚麼國家有初步認識。能引發學生對這個世界的關注與興趣，很有意義！ 5. 課文較多層面在引導學生們在團體中如何與人相處與互動，而在平時生活中常有許多實例可以運用在教學上，透過師生間與學生間的交流討論，可以看到學生們的成長與進步。 6. 這學期在上完每一課後，使用以簡單問答的作文引導單、讓學生經過沉澱、慢慢思考，把所想說 					

的話透過文字和圖畫表達出來，從中瞭解每位學生們的學習狀況，再視個別狀況調整教學。

7. 與三年級老師討論，進行共同備課，申請宜蘭傳藝中心校外教學，將語文領域結合藝術領域，很感謝教務處的協助與配合，讓活動圓滿，藉由實地走訪，讓孩子們對於傳統文化有更深刻的印象，收穫滿滿。

接著我們申請藍色水路，來到淡水河畔，跟隨國語課本《靜靜的淡水河》的足跡，乘船遊覽這條孕育台北的母親河。船隻在風雨中搖曳，河面泛起陣陣漣漪。孩子們緊握欄杆，驚嘆聲不斷。大雨中關渡大橋若隱若現，河岸綠意盎然。導覽員細述淡水河的歷史變遷，儘管暴雨打濕了衣衫，但親眼目睹課文中描述的景色，透過這次的體驗活動，他們能真切的感受河水的脈動，這難忘的體驗豐富了孩子們的學習。回程時，他們紛紛表示：「原來淡水河不只在課本裡，還活在我們的生活中！」

8. 以文本〈童年·夏日·棉花糖〉延伸創作課程，透過「由物聯想、修辭延伸、詩句創作」的歷程，引導學生從具象的棉花糖發展至抽象的意象表達。設計以九宮格發想圖為主軸，協助學生從多重感官進行聯想，並結合課文中的譬喻與擬人修辭，引導學生練習創作簡短詩句，進而表達內在情感與想像。
9. 課程中，學生展現出豐富的聯想力與創造力，能在小組討論中彼此激盪觀點，並勇於上台分享自己的創作。特別是在創作過程中，有學生從「香味」聯想到童年回憶，從「雲朵」連結到自由與夢想，作品既有童趣也富含情感張力，令人驚喜。這樣的過程不僅強化學生的語文表達能力，也提升了其對詩意語言與生活經驗的感知力。
10. 然而也觀察到部分學生在修辭運用上較為生澀，初期難以將感受具象化為詩句，顯示在語言轉化與意象建立上仍需更多引導。因此，後續課程可考慮加入更多閱讀範例或句型練習，幫助學生累積詞彙與寫作力。
11. 整體而言，延伸創作課程有效結合文本理解、創意思考與語文創作，不僅深化學生對課文主題的感受，也營造出屬於孩子們的詩意天地。教室裡那一首首自創的小詩，是學生想像力的展現，也是童年記憶裡最柔軟的一角。
12. 在本次語文課程教學中，教師能以學生的生活經驗為起點，設計貼近學習需求的課程內容，提升學習的連結與實用性。課程實施前，教師與同年段教師進行共備，並於教學後分享省思與調整建議，展現良好的專業合作精神。教學過程中，教師能依據語文課程核心素養與學習重點安排教學內容，課程說明清楚，並提供學生充分的發言機會與實作練習，促進表達與應用能力。教師也能持續關注學生的學習動機，適時給予肯定與鼓勵，營造正向的學習氛圍。在評量方面，運用口語、紙筆等多元方式了解學生的學習狀況，並根據學生的反應與評量結果適時調整教學。教師也能從學生的學習表現檢視課程目標是否達成，並適時進行補救教學，確保學生掌握學習重點。

臺北市大安區銘傳國民小學113學年度雙語實驗課程評鑑檢核表

教學領域	雙語實驗課程				
評鑑項目	表現程度(請勾選)				說明
	非常符合	符合	有點符合	未符合	
課程設計					
在設計課程時，能檢視學校課程總體架構內容與並融入學校重要活動	75.0%	25.0%	0.0%	0.0%	配合學校行事，課程融入校慶體表會及雙語聖誕活動主題，完成相關作品。
能依學習內容與其他教師進行共備、觀課及議課	12.5%	87.5%	0.0%	0.0%	兩週一次的雙語會議中，與雙語夥伴進行課程分享與共備。
能設計符合各領域的核心素養、學習重點，並能兼顧 LANGUAGE OF LEARNING及LANGUAGE FOR LEARNING	12.5%	75.0%	12.5%	0.0%	每次上課所使用的簡報皆以全英呈現，以英文講述簡報中教學概念，再輔以中文說明，學

雙語課程					生能夠從全英的簡報及中英文口說學習到課程相關的英語內容及課室英語。
課程實施					
能營造真實情境，提供學生英語溝通的機會，增進學生英語聽說的能力與興趣	25.0%	62.5%	12.5%	0.0%	在引導活動時，會使用英語講述並輔以中文說明，英語能力佳的學生能以英語回應老師。
能適度的使用英語及中文，協助學生學習	37.5%	62.5%	0.0%	0.0%	以全英簡報進行引導教學時，中英文口述並用，學生能夠了解並進行學習或創作。
能關注學生學習動機的發展與持續	50.0%	50.0%	0.0%	0.0%	因材施教，會依照學生不同的程度與表現給予適切的指導與鼓勵。
能使用多元評量，了解學生學習	37.5%	62.5%	0.0%	0.0%	課程設計著重多元媒材與技法的體驗與操作，從不同的媒材可以發現每個學生的能力或強項不進相同，也讓學生從多樣媒材中找到自己合適的技法及亮點。
課程省思					
能透過形成性評量，適時修正自己的教學	62.5%	37.5%	0.0%	0.0%	授課學年共有4個班級，在第一次進行教學時會有一些無法預料的情況，因此會在另外3個班級及時修正並告知學生，避免類似的情形發生，成就更完善的教學活動。
能透過總結性學習成果(表現任務)檢視是否達成課程目標	37.5%	62.5%	0.0%	0.0%	每一次的課程結束，會從學生作品的完成度檢視是否達到課程目標，大多都能達到，少數會進行修正或微調。
能和同儕教師討論學生的學習困難及思考學習方式，進行補救教學或教學改進	25.0%	75.0%	0.0%	0.0%	會向各班老師請教貴班特殊生的情形並做教學上的調整，希冀與特殊生達到一個共好的平衡點。 未能於課堂完成或請假的學生，會額外利用晨光時間或午休時間讓學生將作品完成。
回饋與修正					
在課程設計與教學中，請分享本學年度最成就的一件事或希望改進的地方(請簡述)					
1. 這學期開始教授雙語課程，著實是一大挑戰，雖然用是雙語的方式上課，但還是不失藝術課的本質。眾多自編課程中，最大的突破和嘗試是將兩種課程加以結合：先上了水彩的混色練習，利用三原色(紅、黃、藍)的顏料調出另外三個顏色(橘、綠、紫)，設計了用眼睛的形狀來練習上色，兩色混色處為瞳孔，可以得到混色後的顏色，希望這樣有趣的設計能引起學生學習的興趣。第二個課程是帶學生到校園寫生，觀察校園景物以速寫的方式畫下看到的校園。令我感動的是，剛好那陣子都是陰雨天，想說改成在教室看校園的照片畫，但雨天沒有澆滅學生的興致，大家願意在濕冷的天氣屈就於司令台的小空間。最後，讓學生將速寫到的銘傳校園畫到水彩混色後的眼睛，					

- 得到另一個新作品「我眼中的銘傳」，並配合學校70周年校慶運動會做展演佈置。對於兩件獨立的課程所完成的作品再進行結合的嘗試，對我來說真的是史無前例，效果除了自己又驚又喜外，也感覺自己的教學向前跨出了一大步。
2. 本次跳繩的課程當中，我運用沙包來進行遊戲設計，提升孩子的學習興趣。跳繩並不是一項一蹴可幾的運動，需要長時間的探索與練習，找到身體的律動及協調性，對於協調性較差的孩子，難度相當高。在遊戲的過程中，我鼓勵孩子跳5下可以獲得1顆沙包，跳8下可以獲得2顆沙包，在利用丟擲的技巧將沙包投入1分/2分/5分的圈圈中。這樣的差異化教學內容設計，同儕不會因為跳繩跳不好而被取笑或責備，也不會因為跳繩跳不好而失去得分的機會和學習的興致，同時還會在練習時迫使自己努力達到連續8下，對學生來說是很好的動力。
 3. 但在語言的部分除了課室英文及簡單的口令外，體育課較少有整句的句型和對話讓小朋友練習。但在language for learning，經常可以聽到孩子主動說出：Hurry up!等老師常使用的語言，相信這樣的環境中，孩子的語言也可以慢慢建構起來
 4. 學生對於「泡泡」的主題非常有興趣，也擁有豐富的生活經驗，在泡泡主題課程中，學生對於泡泡的特性、泡泡水的調製有豐富的想法，也十分勇於嘗試。實作泡泡畫時，即使泡泡的成形不如預期，學生仍能發揮創意及想像力，創造屬於自己的作品。過程中，我看到學生無限的想像力及創造力，未來若有相似性質的課程，我認為我可以將教學指示修正得更明確，並且給予學生更多的實作時間。
 5. 在低年級除了讓學生自然而然習慣並融入生活雙語課程之外覺得讓我更有收穫是從學生的作品當中看見他們的學習成長歷程。
 6. 過去希望自己能多和同儕教師討論學生的學習困難，在這學期有明顯的進步，和其他老師討論能夠學習他人的優點並改進自身缺點，是快速提升自我教學能力的好方式。自己本身覺得自己在表達能力方面還是需要加強，語速、語調和詞彙都還是有進步的空間，期許自己在這方面能有所進步，讓學生能夠吸收更多的知識。
 7. 本學期課程設計與教學活動中，以大肢體活動訓練為主，其中以搖呼拉圈一項，最具有挑戰性。大多數孩子之前的相關經驗較少，完全是從零基礎開始練習；搖呼拉圈著重身體協調，若無足夠的練習，即使能短暫搖起來，也很難持久。練習到學期末，全一年級學生已有近八成能連續不掉落超過30秒，不僅孩子愈來愈有興趣及成就感，看他們一點一滴進步，利用下課玩耍時間不懈練習，我也十分感動。
 8. 對於樂樂棒球相對其他運動較於陌生的我在第二年教學時遇到許多瓶頸，像是打擊的動作教學與守備戰術都需要重新開始學習，而自己動作如果做不出來或沒有相關知識的話就不會教學的我，在私下花了一些時間練習與研究。經歷過幾次的嘗試與修正過後自己找到一套非常有效果的打擊教學方式，當看到自己的學生每個人都可以在第一堂課將球打出去就是我最大的成就，也是我教學的動力來源，希望可以繼續在體育動作教學這方面保有熱忱與動力。
 9. 這學期孩子們的手作能力與指令理解能力有明顯的提升，可以獨力完成更加複雜的手作（如步驟較繁複的防水船）在創意和作品的呈現上完整度也明顯提升，可以看見孩子的學習階段從模仿類推到現在可以融入自己的想法與將腦中的創意呈現出來！
但也因為孩子之間變得更加熟識，有些時候課堂上的活動秩序會比較雜亂，對於時間和活動節奏的掌握可以再多多累積經驗並嘗試更有效率的方法。
 10. 五年級的第一單元「水之聲」中，課程提到了各種唱歌的形式，其中包括「輪唱」（Canon）。我先從學生較熟悉的歌曲〈Row Your Boat〉進行暖身，接著帶入一首輕鬆活潑的〈Fruit Canon〉。這首歌以 mango、kiwi、banana 三種水果作為歌詞，段落分明、節奏簡單，結合視覺輔助，學生能清楚辨識何時進入、何時轉段，也能實際體驗輪唱的概念。整體上課氣氛活潑熱絡，學生也都很願意跟著唱。但這樣的經驗也讓我開始思考——孩子們對這類歡樂輕鬆的歌曲興趣高昂，卻對課本中的歌曲興致缺缺。要如何找到孩子與教材之間的連結，進一步提升他們對音樂課的參與動機，是我後續教學想要再優化的地方。
 11. 神奇的種子單元中，帶領學生認識種子之特性，並了解種植種子之注意事項，種植紅豆、綠

豆、小白菜、九層塔的過程中，學生十分主動、積極地觀察自己的植物，並能透過觀察小書的紀錄、口頭分享的方式來記錄自己看見的植物變化，以及自己的心情，可惜端午連假時，許多植物枯萎了，小白菜的葉子也被菜蟲吃個精光，不過這對於學生咬是很好的學習機會！

12. 今年六年級畢業生是我在銘傳雙語視藝教學的第一屆，從三年級到六年級，終於帶完一屆也算是成就解鎖。
13. 還記得剛開始上雙語課時，指導教授說雙語老師在課堂上不能翻譯，要讓學生自己體會、臆測內容是什麼意思，接著開始有家長反應學生聽不懂，又再調整中、英文比例，直到去年底教育部長又宣佈「不強迫」各領域教師以英語授課的政策，就這樣課堂上的英文比例一路調降。即便政策如此，課堂上能用英文補充的我還是會用英文，只要能讓學生多聽、看一次都是學習英文的累積。
14. 這學期三年級雙語視藝課進行了symmetry系列課程，課程設計以大自然為主題，對稱為原理原則，進行各種技法的呈現，蝴蝶(或昆蟲)是以對稱畫的方式
15. 展現；樹葉以左右對稱剪紙完成；花朵則是輻射對稱剪紙；樹幹樹枝不同於上述，以不一樣的撕貼方式呈現。這件集合作品花了不少時間完成，學生都是利用課堂時間製作。有趣的是，三年級導師向我反映：「學生回到教室會繼續嘗試更多樹葉或花朵的對稱剪紙，他們很喜歡！」另外，除了課堂引導的蝴蝶對稱畫之外，學生會自發性尋找其他昆蟲(ex: 甲蟲、蟬、蜘蛛……)來練習對稱畫。以上兩個情形讓我蠻感動的，學生願意於課後時間延伸課程進行創作，讓我覺得這次的課程別具意義！當然，最後作品也是令人讚賞，效果極佳！
16. 在教學過程中，我利用政府的資源教育部校園食材登錄平台
<https://fatraceschool.k12ea.gov.tw/frontend/search.html>，讓學生能夠直覺式的看到每天的營養午餐內容，不僅更貼近學生的日常生活，也可以透過食材登錄的頁面看出每餐六大類食物的份量，對學生來說是非常大的幫助。在設計學習單的過程當中，也希望學生可以反思平時的營養攝取是否足夠，讓他們自行設計早餐及晚餐的菜單，也讓他們開始產生好奇，開始提問：「老師，請問麥茶是哪一類的食物？」「豆漿是哪一類呢？」一問一答的方式更能讓學生記住自身所學。

臺北市大安區銘傳國民小學113學年度探究實作主題統整課程評鑑檢核表

教學領域	資訊專題實作、自然專題探究				
評鑑項目	表現程度(請勾選)				說明
	非常符合	符合	有點符合	未符合	
課程設計					
在設計課程時，能檢視學校課程總體架構內容與並融入學校重要活動	66.7%	33.3%	0.0%	0.0%	配合學校資訊計畫，課程結合AI工具運用並配合70週年校慶活動，讓學生創作校慶紀念歌曲與設計邀請卡。
能依學習內容與同或不同學年及領域教師進行共備、觀課及議課	0.0%	66.7%	33.3%	0.0%	與資訊領域教師和學年導師共同備課，了解學生在學習上所需。如：期中期末考試前的課程複習
能符合十二年國教總綱規範(統整性主題)，並具統整性(1. 整合的教育經驗、2. 符合學習本質及學習者需求、3. 兼顧與其他領域融合一致及學習內容先後順序原則、4. 與學生生活經驗結合)	66.7%	33.3%	0.0%	0.0%	課程和學生的生活連結，貼近生活中常見的運用，如：GOOGLE地圖讓學生搜尋學校附近的小吃，配合社會課的在地文化，進行跨領域的整合。

能符合探究(觀察覺察或發現問題、規劃與研究、驗證、表達與分享)與實作的學習重點自然探究填寫	50.0%	50.0%	0.0%	0.0%	能在課程中幫助孩子實踐探究
能符合臺北市科技領域國小資訊科技課程教學綱要及實作資訊實作填寫	100.0%	0.0%	0.0%	0.0%	課程依據臺北市資訊課程綱要進行設計
課程實施					
結合學生生活經驗，進行探究與實作，並提供學生問題解決的機會	33.3%	66.7%	0.0%	0.0%	課堂中，學生運用課堂所學工具並結合自身經驗，解決課堂上的問題與實作。
能關注學生學習動機的發展與持續	66.7%	33.3%	0.0%	0.0%	藉由外在動機與內在動機的引導，讓學生保持高度的學習動力。
能使用多元評量，了解學生學習	33.3%	66.7%	0.0%	0.0%	運用課堂上的口頭評量與實作評量來了解學生學習狀況。
課程省思					
能透過形成性評量，適時修正自己的教學	66.7%	0.0%	33.3%	0.0%	課程進行的當下，藉由學生實作時的回饋，調整下次課程的難度，並適時給予低成就的學生鼓勵。
能透過總結性學習成果(表現任務)檢視是否達成課程目標	50.0%	50.0%	0.0%	0.0%	學生繳交作業後，依規定進行批改與審閱是否達成目標。
能和同儕教師討論學生的學習困難及思考學習方式，進行補救教學或教學改進	0.0%	66.7%	33.3%	0.0%	與導師討論學生近況並共同分享教學成果。
回饋與修正					
在課程設計與教學中，請分享本學年度最成就的一件事或希望改進的地方(請簡述)					
1. 本學年度最有成就的一件事，是設計了以「投石機」為主題的跨領域課程。學生不僅從歷史角度認識投石機的演變，還能結合已學的槓桿原理進行推理與分析，提升了科學素養與邏輯思維。課程引發高度學習動機，學生主動提出問題並積極參與討論。並在過程中修正投石機的製作。 2. 需要精進的是：有些組別一直無法順利完成操作，不能太仰賴學生說會回去做，若發現結果不如預期時，可提早幫助學生改進策略。 3. 水溶液單元延伸至生活常見液體的認識並進行探究實驗，帶著學生進行科學驗證的探究，了解實驗的正確操作步驟及須特別注意的實驗室遵守規則。 4. 從最基本的電池正負極教起，講述安全注意事項，希望未來不會再把正負極碰在一起，避免危險或把電池瞬間發生高溫。 5. 在教學的過程中，我認為讓教師最感到成就感的就是看到學生的積極與進步，因為課程內容引起學生的興趣，進而讓學生能夠享受與沉浸在課程中是很重要的，在這一個學期當中，無論是中年級的「文件實作」或高年級的「個人網站製作」、「Scratch設計實作」，我都希望能夠教給學生能實際運用在生活中的能力，因此在課程設計上也盡量地貼近學生的日常，例如：學生喜歡寶可夢卡牌，在中年級課程中讓學生們自己設計屬於自己的寶可夢介紹集；還有介紹高年級學生體驗AI新科技解決生活中的問題，時看著學生們眼睛發亮專注聽講的表情，讓我感到無比的成就感，也期望自己在之後的課程設計中能秉持這樣的信念，讓孩子們可以開心快樂地學習新知。 6. 利用課程的延伸探究內容帶領五年級學生認識顯微鏡構造並操作顯微鏡，讓學生可於顯微鏡的鏡頭底下看見微生物的構造，當孩子藉由實際操作顯微鏡並親眼觀察到微生物的構造時所給予教師的即時回饋都是很開心、驚奇，且會主動與同儕、教師進行題問及討論，一連串的活動進行令大家收穫滿滿。					

由以上各表評鑑結果分析，本校教師自評在議題探究課程校訂課程設計符合跨領域統整與探究的內涵的表現大致良好，少數教師仍可再精進，本校賡續透過十二年國教前導學校計畫之實施—邀請專家入校與各學年領域教師進行共備，以跨領域的概念進行課程統整，並經由公開備觀議課進行課程教學，透過同儕教師議課討論分享來進行滾動式修正，未來將持續精進同學年及同領域教師共備觀議課的實施，110學年起，本校全體教師完成至少一次的公開授課，並在教學中能適切的提供學生實作探究的機會。最後藉由本校課程評鑑計畫以一學年為評鑑循環週期，各彈性學習課程則分別以各該課程之學習期程為評鑑週期，配合各課程之設計、實施準備、實施過程和效果評估等課程發展進程進行評鑑，以瞭解及改進學校課程發展、教學創新及學生學習之成效。（附件 7-7 全校課程評鑑計畫）

本校教師在經試行108新課綱後，已充分了解並有能力實施108新課綱的教學。但在設計課程時，教師自評在撰寫課程計畫時能大致呈現素養導向教學設計的特性，另外，接近八成的老師在自評經同儕討論後進行補救教學或教學改進能符合和做到，比109學年度的六成比例顯有精進，並在110及111學年度逐年精進。近年來新進老師到校服務人數增加，未來本校在規畫研習時，仍將繼續的安排素養導向教學及補救教學專家蒞校來進行相關課程方面的增能研習，並規劃講座分享及工作坊以增進新進教師在課程教學方面的專業知能。

三、111-113學年學生基本能力檢測結果分析

1. 國語文檢測結果分析

113學年：

資料類別	項目	未達基礎級 (%)	基礎級 (%)	中級 (%)	高級 (%)
含特殊生	臺北市	4.93	13.46	52.25	29.36
	027 國小	3.20	12.00	48.80	36.00
不含特殊生	臺北市	3.30	12.54	53.53	30.63
	027 國小	2.75	8.26	51.38	37.61

112學年：

資料類別	項目	未達基礎級 (%)	基礎級 (%)	中級 (%)	高級 (%)
含特殊生	臺北市	3.32	12.84	48.80	35.04
	027 國小	0.92	10.09	44.04	44.95
不含特殊生	臺北市	2.16	11.76	49.66	36.42
	027 國小	0.00	10.89	43.56	45.55

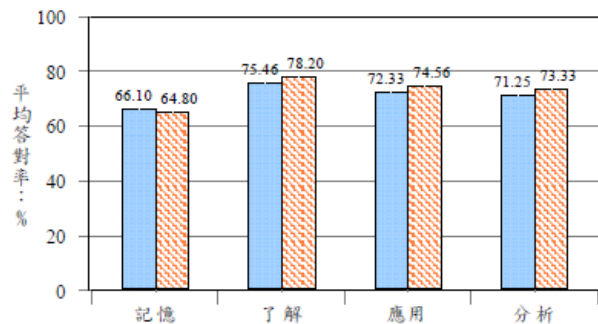
111學年：

資料類別	項目	未達基礎級 (%)	基礎級 (%)	中級 (%)	高級 (%)
含特殊生	臺北市	2.83	15.56	49.03	32.58
	027 國小	2.90	4.35	40.58	52.17
不含特殊生	臺北市	1.63	14.52	50.03	33.82
	027 國小	0.00	4.76	41.27	53.97

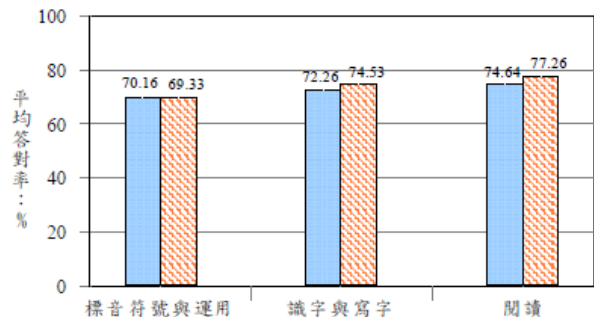
111-113學年度國語分項表現
113學年

■ 臺北市
■ 027國小

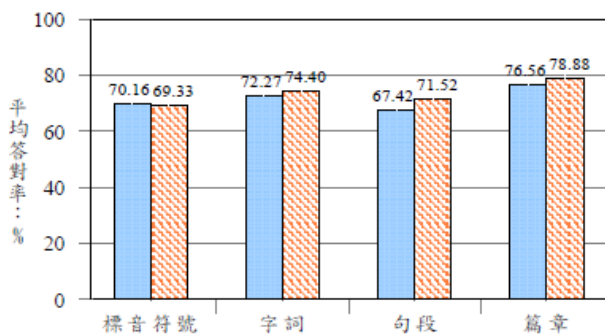
②國語文認知歷程向度平均答對率統計圖（含特殊生）



②國語文學習表現平均答對率統計圖（含特殊生）

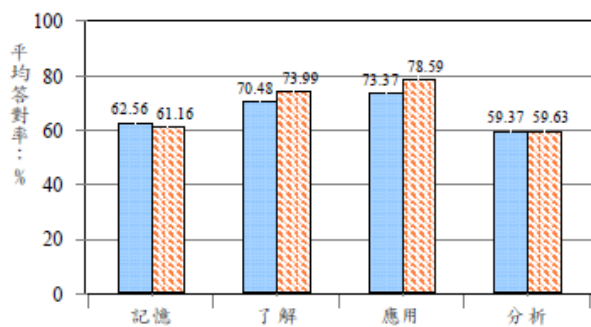


②國語文學習內容平均答對率統計圖（含特殊生）

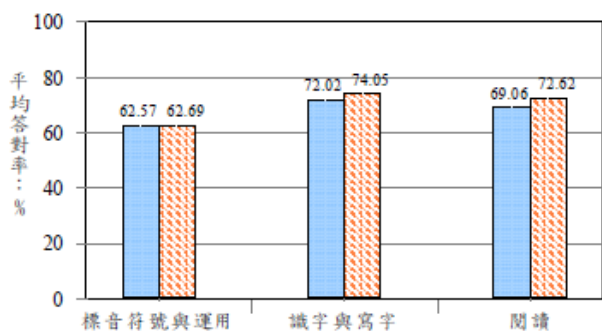


112學年

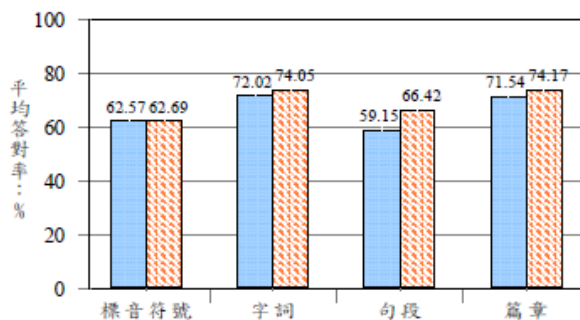
②國語文認知歷程向度平均答對率統計圖（含特殊生）



②國語文學習表現平均答對率統計圖（含特殊生）

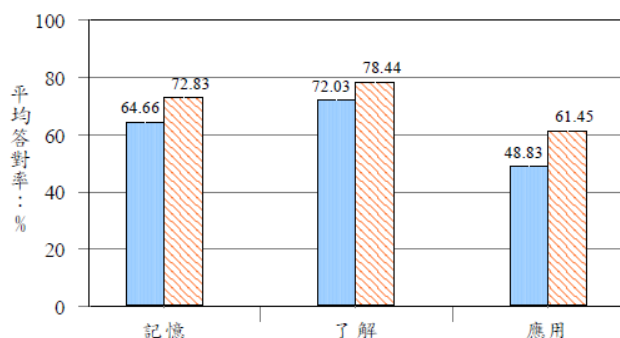


②國語文學習內容平均答對率統計圖（含特殊生）

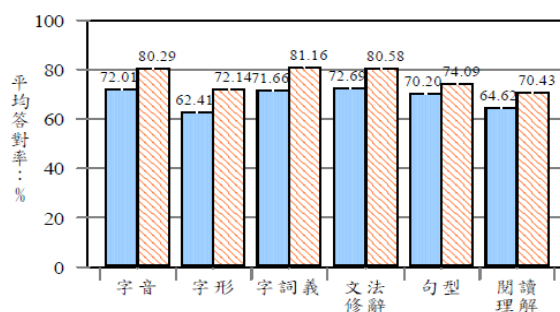


111學年：

②國語文認知歷程向度平均答對率統計圖（含特殊生）



②國語文內容向度平均答對率統計圖（含特殊生）



113學年本校學生國語相關能力分析如下：

本校國語文表現達高級及中級者達84.8%，在各內容項度均明顯高於全市學生，顯示本校教師在國語文教學上的扎實與本校閱讀特色課程上的長期耕耘有所收穫。檢視113學年學生於國語文檢測結果，114學年度於國語文課程教學規劃以下列方式賡續強化優勢：

- (1) 閱讀是所有學習的基礎，本校將持續進行「閱讀理解策略」課程安排並多元設計相關閱讀活動，協助學生透過閱讀能力的提升，以產生其他學科領域的學習遷移並增進自我學習的能力。
- (2) 在「識字與寫字能力」課程教學方面，透過加強在別字的部分(形近、同音異字)之辨別，課堂教學方面教師應注重寫字前的觀察，特別是字形複雜或筆畫數多的難字，亦可指導學生採用「換句話說」來解決書寫表達時字形不會寫的狀況。
- (3) 「應用、分析」能力應賡續素養導向課程及試題的練習，讓學生透過實際情境的應用，提供學生學會使用所學習的知識與技能。使學生可以整合與提取相關國語文知能，豐富詞彙、表達精確、判斷運用，以鞏固學生語言運用的能力。
- (4) 鼓勵教師善用教育部識字量測驗平台及學習島嶼，增加識字量，逐步累積與成長，並拓展至詞彙學習、文本理解，讓孩字透過是字增進閱讀能力。並在記憶、標音符號方面加強教學。

2. 數學檢測結果分析

113學年：

1. 臺北市與學校學生成就水準人數百分比統計表

資料類別	項目	未達基礎級 (%)	基礎級 (%)	中級 (%)	高級 (%)
含特殊生	臺北市	4.73	26.72	45.77	22.78
	027 國小	4.00	16.00	53.60	26.40
不含特殊生	臺北市	2.94	26.15	47.35	23.56
	027 國小	1.83	15.60	57.80	24.77

112學年：

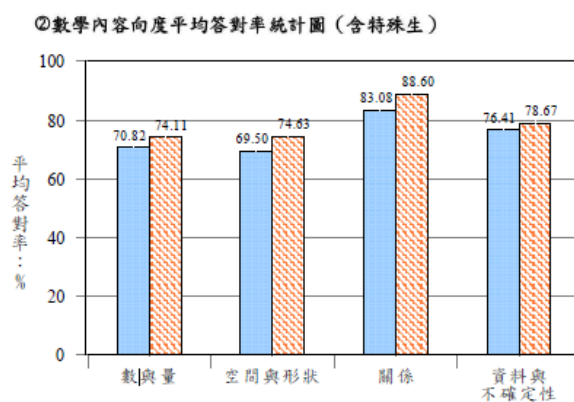
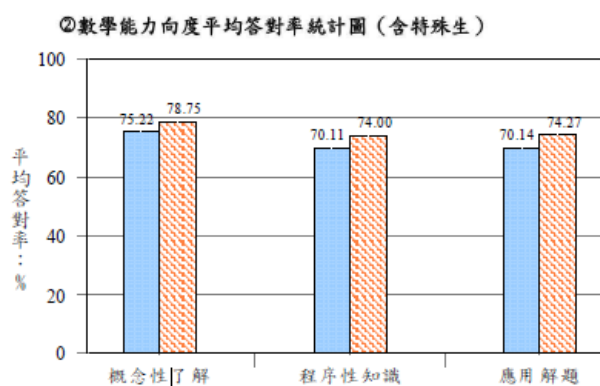
1. 臺北市與學校學生成就水準人數百分比統計表

資料類別	項目	未達基礎級 (%)	基礎級 (%)	中級 (%)	高級 (%)
含特殊生	臺北市	4.71	23.11	43.41	28.77
	027國小	2.75	28.44	35.78	33.03
不含特殊生	臺北市	3.38	22.38	44.45	29.79
	027國小	1.98	28.71	35.65	33.66

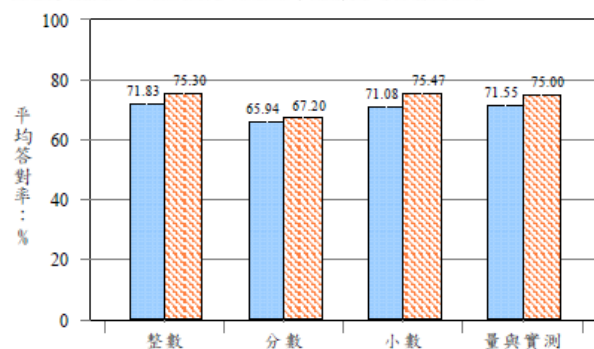
111學年：

資料類別	項目	未達基礎級 (%)	基礎級 (%)	中級 (%)	高級 (%)
含特殊生	臺北市	6.20	27.97	45.35	20.48
	027國小	2.90	8.69	62.32	26.09
不含特殊生	臺北市	4.79	27.51	46.66	21.04
	027國小	0.00	9.52	61.91	28.57

109-111學年度數學分項表現
113學年：

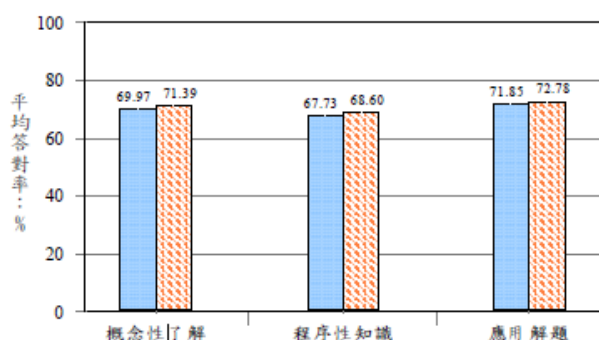


②數學數與量之次主題平均答對率統計圖（含特殊生）

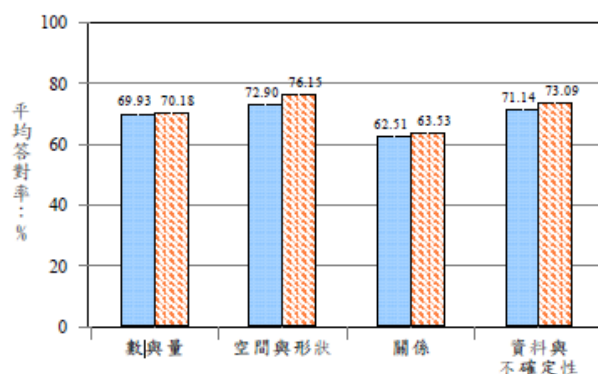


112學年：

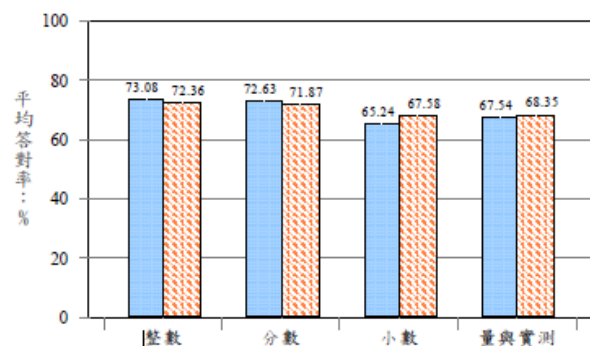
②數學認知向度平均答對率統計圖（含特殊生）



②數學內容向度平均答對率統計圖（含特殊生）

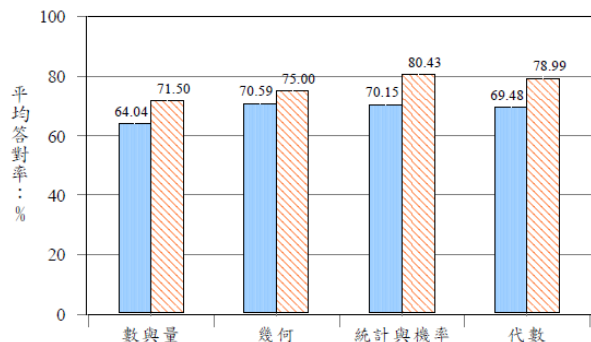


②數學數與量之次主題平均答對率統計圖（含特殊生）

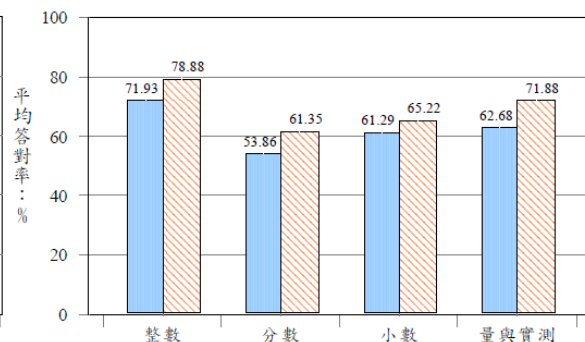


111學年：

②數學四大主題向度平均答對率統計圖（含特殊生）



②數學數與量向度平均答對率統計圖（含特殊生）



綜合上述資料得知，本校在113學年度數學學力表現達高級及中級者達80.0%的，各項度均優於臺北市平均值，顯示經過相關的檢討分析及教師的努力下，學生的數學能力有明顯的提升。檢視113年學生數學檢測結果，114學年度於數學課程教學規劃將以下列方式廣續強化優勢：在

命題上面可適度融入素養命題，並以十二年國教的素養導向課程教學評量理念，提供學生生活經驗的具體情境，透過操作、實測學習，提升數學學習的成果。

3. 英語檢測結果分析

113學年：

1. 臺北市與學校學生成就水準人數百分比統計表

資料類別	項目	未達基礎級 (%)	基礎級 (%)	進階級 (%)
含特殊生	臺北市	3.97	66.23	29.80
	027 國小	0.80	67.20	32.00
不含特殊生	臺北市	2.66	66.29	31.05
	027 國小	0.00	66.97	33.03

112學年：

1. 臺北市與學校學生成就水準人數百分比統計表

資料類別	項目	未達基礎級 (%)	基礎級 (%)	進階級 (%)
含特殊生	臺北市	4.36	60.77	34.87
	027 國小	0.92	64.22	34.86
不含特殊生	臺北市	2.92	60.98	36.10
	027 國小	0.99	63.37	35.64

111學年：

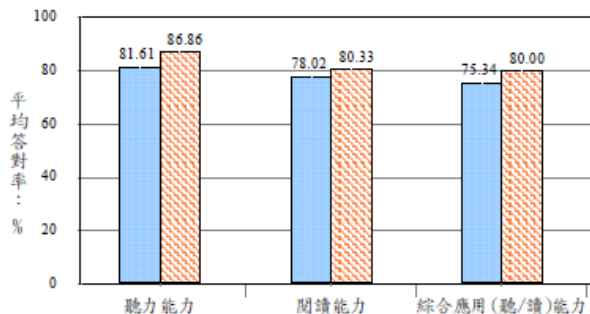
資料類別	項目	未達基礎級 (%)	基礎級 (%)	進階級 (%)
含特殊生	臺北市	9.64	69.52	20.84
	027 國小	8.70	75.36	15.94
不含特殊生	臺北市	8.00	70.44	21.56
	027 國小	4.76	80.95	14.29

111-113學年度英語分項表現

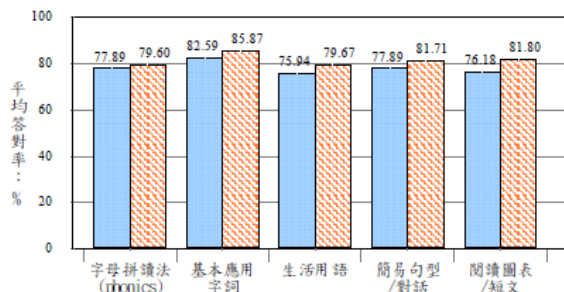
■ 臺北市
■ 027國小

113學年：

②英語語言能力向度平均答對率統計圖（含特殊生）

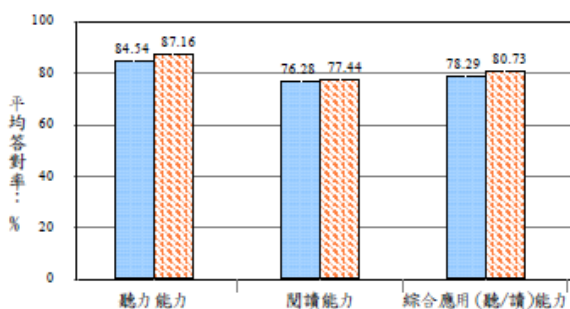


②英語內容向度平均答對率統計圖（含特殊生）

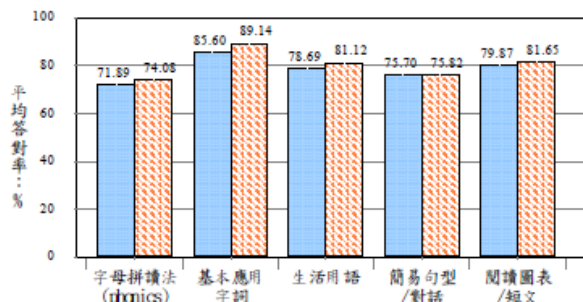


112學年：

②英語語言能力向度平均答對率統計圖（含特殊生）

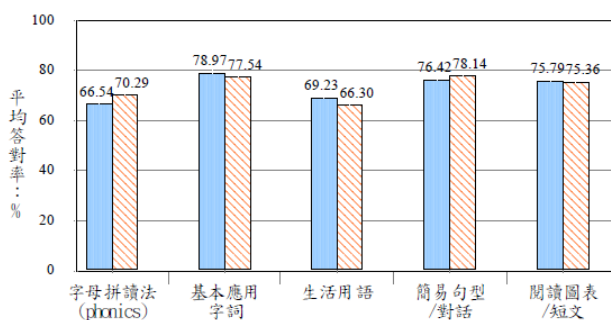


②英語內容向度平均答對率統計圖（含特殊生）

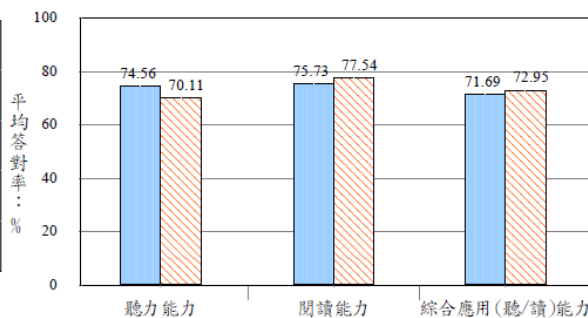


111學年：

②英語內容向度平均答對率統計圖（含特殊生）



②英語語言能力向度平均答對率統計圖（含特殊生）



與112學年度相比，本校113學年度之學生英語表現明顯進步，各項度均優於臺北市平均值，顯見112學年度廣續推動各項英語活動、落實英語領域社群的共備觀議外、擴大辦理全校性英語活動等已達效果，114學年度希冀給予學生更多語用機會，藉此提升學生的英語能力，目前已規劃辦理的活動如下：

- (1)舉辦全校性「英語拼字比賽辦法」，鼓勵學生參與各項「英語演說、英語讀者劇場競賽」。
- (2)訂定「鼓勵學生參與英語線上學習平臺Cool English自學計畫」，鼓勵學生善用網路資源進行英語學習。
- (3)製發「英語聽說評量手冊」給全校學生，鼓勵學生時時複習英語，並向家長宣導英語的重要，鼓勵親子共學。

藉由教師扎實的教學，以及行政多元的英語活動規劃，讓學生在正式與非正式課程中，提升英語的聽、說、讀、寫能力。