

# 臺北市北投區奎山實驗高中小學部 113 學年度學校課程計畫書

113 年 7 月 4 日 本學年度第 1 次課程發展委員會通過

113 年 7 月 送臺北市教育局備查(第六群組中心學校)

## 壹、學校背景分析

### 一、學校基本資料

#### (一) 簡史沿革

1. 創校邁入 58 年：本校創建於民國 52 年 8 月，是一所綜合性的小型實驗學校。創辦人 熊慧英教授以小班級、少數學生的小型學校，作為教育研究實驗。

2. 創校歷經四期，正邁向第五期優質及卓越：

(1) 奠基期—民國 51 至 60 年：本期前段主要是興建校舍及招生階段，學校建築以高品質與符合教學未來性為主，教學大樓雖經歷四十餘寒暑，至今屹立不搖，就連 921 大地震來臨時，也沒有對大樓的結構造成傷害。

(2) 發展期—民國 60 至 70 年：本時期奎山學校校務趨於穩定，名聲逐漸遠播，辦學績效備受肯定，學生數增多，基於小班小校理想與追求公正公平，堅持學生須經由抽籤的方式入學，延用至今理念不變。

(3) 穩定期—民國 70 至 90 年：本期強調校園情境的建設。室外環境有花園、菜園、樹屋、假山、魚池、吊橋等；室內環境強調布置與設施健全、開設實驗室、圖書室開架式陳列等，一切設施均考量學生需求。

(4) 調整期—民國 90 年至 100 年：因應社會環境變遷及政府各項教育政策，校務推動與課程發展方面有四個重點：實驗雙語課程、實施體驗教育、恢復童軍活動、凸顯品格教育。

(5) 發展期—民國 101 年至今：本校於 102 年申辦實驗高中，105 年 4 月獲准實驗高中，自 105 學年度起學校本校實驗課程範圍自 1 年級起至 10 年級。其中 1-9 年級課程範圍係依據教育部國中小九年一貫課程 97 新課程綱要實施要點及結合本校雙語課程、IB 國際文憑實驗模式，將在地課程國際化、國際課程在地化方式進行課程教學實驗。

## 二、 學校課程發展條件分析

### (一) 學校課程規劃之實施歷程

1. **精緻語文課程成效佳：**本校創辦之初即推行復興中華文化，每位學生每週均須學習古詩、古文各一節，透過教學及活動期許學生選讀經典不待翻譯，以涵詠中華文化精髓。學生語文能力佳。
2. **雙語課程實施十年有成：**奎山雙語課程從 91 學年國小一年級開始運作，以 14 年一貫課程綱要為基礎，採用基於文學（Literature-based）的課程模式，加深、加廣學生的英語學習，學生在社交語言和課業語言上都獲得了紮實的成就。國中部雙語課程則是隨著學生長大升入國中、於 97 學年自然發展成為學校本位課程。非似一般附加式（Additive Approach）的雙語課程模式，奎山國中部採融入式（Immersion），提供區分性的課程，開放學生在授課語言、能力和興趣上自由選課，不但讓普通教育資優化和適性化，也大幅度地提高了學生的學習動機。奎山國中部 101 學年開放學生選課的科目已涵蓋了核心學科和綜合活動，有英文、數學、自然、社會、課輔及社團活動。這樣融入式的課程模式另提供一大便利性，就是靈活的升學路徑，並不限定學生是國內還是國外升學，選課通路的设计使兩方面都暢通無阻。
3. **體驗教育及探究式教學：**創校即倡導學生「做中學、學中做」：鼓勵學生多實驗、多參觀、多操作、多健行，鼓勵飼養昆蟲、動物與栽培蔬菜植物，並訂規下課多玩沙、多運動以及每一位學生至少學習一樂器。
4. **十四年一貫教育的國際學校：**本校目前設中學、小學、幼兒園三部，是國內少有的十四年一貫實驗的優質教育，並在 101 年榮獲本市教育 111 標竿認證學校、102 年榮獲市優質學校-教師教學評選通過學校、104 年正式成為國際文憑組織 DP、PYP 認證學校、105 年正式成為國際文憑組織 MYP 認證學校，成為臺北市第一所 PYP、MYP、DP 皆認證通過的國際文憑組織學校，順利與國際接軌。
5. **發揮十二年國教課程綱要精神之實驗教育課程：**十二年國教課程綱要的核心素養強調以人為本的「終身學習者」，分為「自主行動」、「溝通互動」、「社會參與」三個面向，並強調素養是與生活情境有緊密連結與互動的關係。國際文憑（IB）教育項目的目標是培養具有國際情懷的人，承認人類共有的博愛精神，分擔守護地球的責任，開創一個更美好、更和平的世界。在執行面，強調以概念為驅動的課程設計，打破學科限制；以行動為學生能動性的核心，透過探究計畫將知識融會貫通，教師、學生與學習社群中需有高度的合作，方能執行與開展，也更能發揮課綱精神，達到終身學習者的目標。

### (二) 學校課程發展委員會

#### 1. 課發會的設置及運作：

本校創校即以七大實驗作為學校教育方針，學校課程發展在本校是行之有年，本校實驗課程以九年一貫課程綱要、十二年國教課程綱要為依據，學校自 88 年試辦九年一貫課程起即成立課程發展委員會，在 107 學年度主動以十二年國教課程綱要的內容進行課程改革。課程發展委員會成員包括：校長、中小學部主任、總務處主任、輔導室主任、校辦主任、各領域召集人、低中高年級代表、教師會代表、家長會代表及學者專家諮詢顧問等。

課程發展委員會每學期定期召開兩次會議，分別是期初會議與期末會議。期初會議主要為審議各領域課程教學計畫與各部結合學校行事之教學活動，期末則針對該學期之執行成果提出報告、省思與綜合檢討，並擬定下一學期之計畫。期間，若遇課程教學或重要教育政策融入教學的需要，則加開期中會議；除此之外，為確保課程教學品質，教師於每週二上午進行領域及週三下午進行定期教學對話，每個月二週進行縱向的領域增能會議與橫向的教學備課研修會議。

#### 2. 課發會配合教育政策：

本校除了學校既有的實驗方案外，對於各項教育政策的推動與時事議題的教育，採融入式或規劃單元主題於各領域課程中並落實教學，如生命教育、法治教育、人權

教育、家庭教育、特教新課綱……等。此外，透過校內課程軟體呈現本校課程地圖、教案設計及評量方式等。圖資中心亦定期公告教育資源訊息、提供各類出版的教育研究刊物。中小各部主任組織教師專業學習社群、辦理各項教師專業增能研習等方式，使本校教師能透過多元管道了解各項教育政策，以利推動的落實。本校每學期舉辦校內教學觀摩及同儕互看教學機制，以擴展教學視野。

在教師專業成長方面，本校亦努力落實「新師訓練及在職教師暑期研習」、「教師專業發展國內外研習制度」、「教師專業發展評鑑」與「教育實習輔導制度」，以經驗傳承經驗，生命感動生命的方式，傳承教育優質精神。新進教師、在職教師，均透過平時教學觀察與回饋、公開觀課、教師會議研習經驗分享，彼此激勵，發揮同儕教學成長之最大功效。為求教學之精進，教師自組教師專業學習社群，並參加教師專業發展評鑑，共同討論課程規畫、觀摩教學活動、檢討並提升教學成效，以達到互相鼓勵、支持與協助，發揮同儕輔導之功能。實習輔導教師以己身經驗、示範指導、傾囊相授，自身即為最佳之良師典範，為社會培育優秀的教育尖兵。

奎山學校小班小校屬於家庭模式的校園氛圍，教師對話與參與校務的機會綿密，從訂定學校願景奎山愛學園（信、望、愛）及親師生圖像、分析學校課程 SWOTS、建構課程願景及落實學校願景具體化的途徑—主動學習、積極探究等步驟，逐年奠定學校課程發展之基礎。教師透過教師團隊之專業對談規劃各領域課程，共同備課、觀課與教學檢討及各領域期末教學成果發表、寒暑假國際課程研習心得報告等，共同研發新的教學策略與深入探討教現場的問題，期許自己的教學品質不斷地邁向卓越。

### 三、 學校背景、學校情境發展的 SWOT 分析

#### (一) 學校背景分析

1. **學校背景分析：**本校創建於 1963 年 8 月，是一所小型實驗學校，創辦人熊慧英教授以小班級、少數學生的小型學校，作為以「靈修教育、精緻語文教育、用具體操作運思培養抽象認知概念、大自然中的人文省思、培養高尚休閒趣味、研究學習型態與教學法、研究中國學生發展常模與人格建構」為校本課程和教學研究的七大方向之教育研究實驗場域。本校教學軟硬體設備齊全，秉持豐富的教育實驗經驗，於 102 年起申請辦理實驗高中教育實驗，於 105 學年度獲准成立實驗高中，以達十二年一貫國民教育及家長需求。
2. **社區特色：**(1)各類學校設立，敦親睦鄰好夥伴：本社區有幼兒園、國小、國中、高中、大學，符合「十二年一貫」課程，甚至終身學習實驗之優越條件。(2)醫療及行政機構多，社區探索極方便：本校附近尚有振興醫院、榮民總醫院，交通便捷，近明德捷運站，社教資源豐富，鄰近天文台、海洋館、美術館、學生育樂中心、陽明山國家公園，教學資源取得便利，校景幽雅，學風鼎盛。(3)國際學校林立，國際交流多資源：鄰近社區有美國學校、日本人學校、歐洲學校等，提供校際交流資源。(4)社區里長熱心助益：社區榮華里長熱心助益，提供社區導護志工人力支援，造福本校學子。
3. **教師特質：**本校教師均來自師院體系畢業之合格教師，對教育具有使命感及吸取新知的積極意願，且能相互支援、鼓勵，學校從幼兒園到十二年級，教師對於「幼小銜接、六升七」年級皆能無縫接軌，並能發揮學校本位課程特色，成為學習型學校。教師平均年齡 35 歲，年齡集中於 28-40 之間，教學年資多分布於 3-12 年之間，屬於年輕有戰鬥力族群教師，亦是接受教改挑戰之核心成員，導師以來自師大或師院體系畢業，對學生具有高度熱忱與使命感。
4. **家長期望：**因應教育改革，殷切期望增強親師合作，獲得五育均衡發展的教育，家長肯定學校辦學，希望學校能實施十二年一貫國民教育，本學年度家長期待學校積極於 102 學年度申辦實驗高中，經過 3 年的努力，於 105 學年度通過獲准成立實驗高中，繼續 12 年一貫之教育實驗。
5. **學生需求：**快樂的學習、健康的成長，圓一個真善美的快樂童年。

## (二) 學校情境發展的 SWOT 分析

項目		S (優勢) Superiority	W (劣勢) Weakness
內在環境因素	學校規模	<ol style="list-style-type: none"> <li>1. 幼兒園、小學、中學、高中合計 24 班，屬小型學校。校長、主任認識每一位教師，溝通容易、靈活應變等效能高。</li> <li>2. 全校學生數共約 650 人，每班約 27 人。(113.7 月資料)</li> <li>3. 發展學習型組織，營造團隊合作契機。</li> </ol>	<ol style="list-style-type: none"> <li>1. 面臨少子化之趨勢，需及早因應，以免受影響。</li> <li>2. 小班小校成本高，經費受限。</li> </ol>
	教學設備	<ol style="list-style-type: none"> <li>1. 教學設備尚屬充足。</li> <li>2. 校園美化綠化成效好，校園導覽多元。</li> <li>3. 每間教室均有單槍與提示機設備，級任科任使用筆電，方便教師教學。</li> <li>4. 102 學年度增設兩間自然科實驗教室。</li> </ol>	<ol style="list-style-type: none"> <li>1. 學生活動場地缺少田徑運動場、游泳池以及雨天設備。</li> <li>2. 校齡悠久，建築維修不易，經費負擔沉重。</li> <li>3. 鄰近明德國小，校區擴大不易。</li> </ol>
	教師專業	<ol style="list-style-type: none"> <li>1. 本校教師年輕，具教育熱忱、樂於進修成長，校園充滿有活力，具有合格教師證。</li> <li>2. 重視教師專業，每個老師教授科目為 1-2 個科目，能更充分於備課與教學。</li> <li>3. 教師對提升各項專業具有積極態度，樂於成長。教師英檢通過率高，與外師溝通無礙。</li> <li>4. 學校提供教師成長經費，薦派教師參加國際教學研討會、工作坊等。(輔導教師)</li> </ol>	<ol style="list-style-type: none"> <li>1. 國際 IB 的探究式教學與師培教育養成不盡相同，故教師需花更多時間學習與精進。</li> <li>2. 由於平日以學生學習為主，故不易參加校外研習。</li> </ol>
	學生學習	<ol style="list-style-type: none"> <li>1. 學生來自健全家庭，身心發展健全。</li> <li>2. 家長重視學生多元發展與多元才藝。</li> <li>3. 學生可塑性高，學習專注度高效能佳。</li> <li>4. 弱勢家庭學生比例少，家庭資源不缺。</li> <li>5. 學生富愛心，熱心參與各項公益活動。</li> <li>6. 學生習慣探究式教學方法，自幼兒園至十二年級均在雙語教育氛圍中習得英語聽說讀寫的能力。</li> </ol>	<ol style="list-style-type: none"> <li>1. 獨生子女多，人際互動經驗少，需加強指導互相包容與接納。</li> <li>2. 本地轉入生英語學習適應需個別輔導，轉入的國際生國語學習需個別輔導。</li> <li>3. 部分學生下課後繼續參加校外安親班，加重學生學習負擔。</li> </ol>
	組織文化	<ol style="list-style-type: none"> <li>1. 校園文化溫馨和諧。</li> <li>2. 行政、教師會、家長會互動良好。</li> <li>3. 師生感情和睦，同儕教師合作意願高。</li> <li>4. 教師進修機會高，渴望參與成長研習。</li> <li>5. 配合本校雙語教學特色，教師通過英語中級比例高。</li> </ol>	<ol style="list-style-type: none"> <li>1. 學校因應少子化，需提前規劃調整人力結構，以免造成短暫失衡</li> <li>2. 少數資深教師與行政同仁，資訊、行政能力有待提升。</li> </ol>

項目		O (機會點) Opportunity	T (威脅點) Threaten
外在環境因素	學區環境	1. 本校近捷運明德站，交通方便，有利學校發展。 2. 近鄰市圖石牌分館，親師生運用方便。 3. 本區為文教區，國中小、大學等近在咫尺，文風鼎盛，有利於校務推展。	1. 公共設施不足。 2. 本校學生來自雙北直轄市，跨學區就讀學生不少，上下學動線編排耗時。
	家長參與	1. 家長支持信任學校，參與校務漸有增進。 2. 推動學校本位課程，家長參加課程與教學研習，成為教育的夥伴。	1. 家長社經背景屬中上階層，部分家長忙碌，無法參與及支援活動。 2. 部分家長有消費者心態，絕對要求，易忽視教師專業。
	社區資源	1. 社區自主意識漸次抬頭，有助社區與學校之總體營造。 2. 社區文教機構多，善加利用有助學校校務發展。 3. 社區里長熱心協助學校與社區溝通。	1. 地方資源付出之動機趨向多元，影響教育單純性。 2. 商業區繁雜，整合不易。
	教育政策	1. 推動國際及校際交流。 2. 積極推動優質學校教育、教育 111 學校認證、IB 國際文憑認證。 3. 配合辦理中小學校務評鑑。 4. 推動校際交流及國際交流，拓展視野。 5. 推派教師參加國際研討會與相關研習。	1. 私校教育經費自給自足，無申請教育局補助。 2. 諸多新興議題融入課程，增加課程設計難度。 3. 教育政策易受政權興替影響。

為促使學校日益成長、邁向十二年國教優質學校之理想目標，本校衡酌當今教育政策、學校現況、社區需求與社會趨勢，擬定校務發展計畫，以為校務精進及永續發展之依循。茲將針對本校中小學部教師學歷、年齡、教學年資、教師專業水平等背景以及內、外在環境之 SWOT 分析結果示列如下：

### (三) 本校教師專業特質分析

- 持續研究的精神與能力：**本校於創校之時，即以七大實為學校教育方針目標，創辦人創校之初即帶著老師們進行各項教育實驗，至今已 60 年，奎山教師已練就持續研究之精神及能力，如行之有年的詩文教育，以涵詠中華文化精髓之教學目標達成，積極進行國語文教學的研究推廣，奎山學校賦予教師國語文實驗研究任務與使命，藉由資深教師經驗傳承及各種實驗工作不斷進行，培養了奎山教師參與研究的精神與能力。民國 90 年起，因應九年一貫課程及與國際教育的接軌，本校教師銜命參與雙語實驗教育的推展工作，除展開九年一貫課程主題統整教學、繪本教學、深耕閱讀、讀寫結合等實驗，於 106 年起，將十二年國教的學生學習表現為指標，設計以學生學習表現的教學與總結性評量，又積極與外師共同備課。在這樣的基礎下，奎山教師累積了掌握教材、設計教學活動及規劃課程等能力，在雙語教育實驗的過程中，奠定了教師專業思考及專業發展的能力。在教師擁有課程設計與發展自主權的時代來臨之際，本校教師已在舊有的基礎上，具備了課程發展的專業能力。
- 教育的使命感與優質的教育：**奎山自創校以來，一直擁有優良的校風、優質的教育，特別是在重視「奎山教育實驗」與「以學生權益為導向的教育」傳承中，教師承襲家庭模式教育的經驗傳承使命感及追求優質教育精神，促使老師願意在提供更優質的教育專業上盡一份心力。課程是教學之命脈，唯有好的課程規畫、合宜的教學設計與實施，才足以讓國家未來的幼苗，在學校裡開啟卓越的視野與良好的品行，奎山學校教師秉持這樣的精神，在課程的發展上盡心盡力、全力以赴，這樣的校園文化，有助於本校課程精進與發展。
- 薦派教師參加國際教育研習：**奎山重視學生國際視野，為使教師的教學能與國際接軌，

每年均不計成本的薦派教師參加國外研習(國際教育研習),平均每位教師每人兩年薦派一次,在國外研習中能與來自世界各地的老師共聚一堂,透過研擬探究式教學方法工作坊中,產出創新的教學模式,並將研習成果帶回學校與校內教師分享。

#### (四) 113 學年學生基本學力檢測結果分析

##### 1. 國語文檢測結果分析

1. 臺北市與學校學生成就水準人數百分比統計表

資料類別	項目	未達基礎級 (%)	基礎級 (%)	中級 (%)	高級 (%)
含特殊生	臺北市	3.28	18.07	48.65	30.00
	304 國小	9.44	41.51	39.62	9.43
不含特殊生	臺北市	2.25	16.71	49.82	31.22
	304 國小	7.84	41.18	41.18	9.80

1. 臺北市與學校學生成就水準人數百分比統計表

資料類別	項目	未達基礎級 (%)	基礎級 (%)	中級 (%)	高級 (%)
含特殊生	臺北市	2.83	15.56	49.03	32.58
	304 國小	12.50	56.25	25.00	6.25
不含特殊生	臺北市	1.63	14.52	50.03	33.82
	304 國小	11.47	59.02	22.95	6.56

表一、110 學年度國語文成就水準人數百分比

表二、111 學年度國語文成就水準人數百分比

1. 臺北市與學校學生成就水準人數百分比統計表

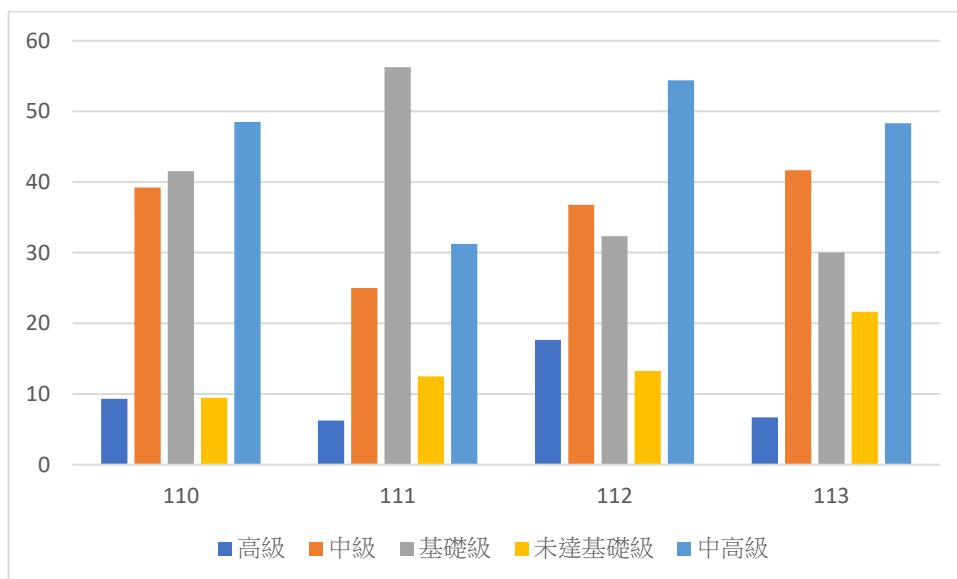
資料類別	項目	未達基礎級 (%)	基礎級 (%)	中級 (%)	高級 (%)
含特殊生	臺北市	3.32	12.84	48.80	35.04
	304 國小	13.24	32.35	36.76	17.65
不含特殊生	臺北市	2.16	11.76	49.66	36.42
	304 國小	14.06	32.81	35.94	17.19

1. 臺北市與學校學生成就水準人數百分比統計表

資料類別	項目	未達基礎級 (%)	基礎級 (%)	中級 (%)	高級 (%)
含特殊生	臺北市	4.93	13.46	52.25	29.36
	304 國小	21.66	30.00	41.67	6.67
不含特殊生	臺北市	3.30	12.54	53.53	30.63
	304 國小	21.66	30.00	41.67	6.67

表三、112 學年度國語文成就水準人數百分比

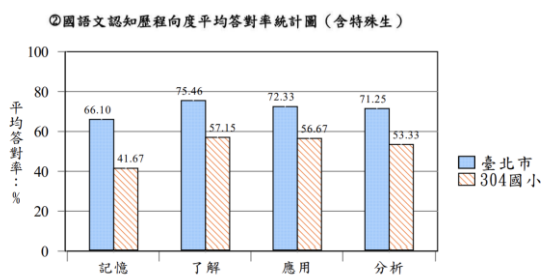
表四、113 學年度國語文成就水準人數百分比



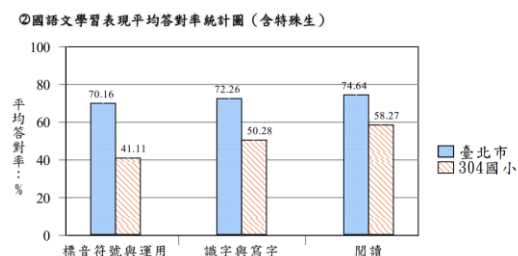
表五、110-113 學年度奎山學校學生國語文成就水準分析

分析自 110-113 學年度五年級學生之國語文成就水準,有以下之發現:

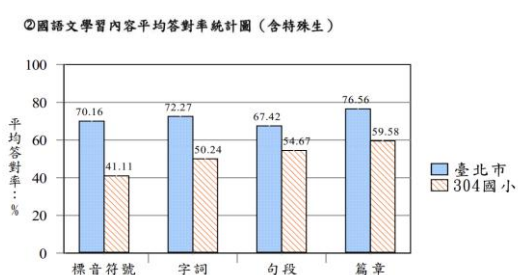
- (1) 每年達到高級成就水準之百分比約在 10% 上下。
- (2) 除 111 學年度,其餘三年達成中高級成就水準之百分比接近。
- (3) 113 年未達基礎及學生人數多,但達成中高級水準之學生占比並未低下。



表六、113 學年度國語文認知歷程向度平均答對率



表七、113 學年度國語文學習表現平均答對率



表八、113 學年度國語文學習內容平均答對率

進一步分析 113 學年度國語文之學習表現，與去年有類似的結果展現，即對於識字與寫字這類以記憶的考題表現不佳，但對於掌握語句、段落之意義，運用預測、推論、提問等策略增進對文本的理解能力都有穩定的展現。

綜合而論，奎山學校學生在國語文方面的學習具有穩定的水準，然而因著國際生的增加，使得在未達到基礎標準的比例升高。為了支持學生學習，學校規劃了國語文的學習支援課程，以每周三堂抽離式的小團體課程，協助學生加強基礎語文的能力，課程的目標則是為使學生能跟上主流課程。

## 2. 數學檢測結果分析

1. 臺北市與學校學生成就水準人數百分比統計表

資料類別	項目	未達基礎級 (%)	基礎級 (%)	中級 (%)	高級 (%)
含特殊生	臺北市	4.92	27.68	45.58	21.82
	304國小	9.43	49.06	32.08	9.43
不含特殊生	臺北市	3.33	27.25	46.93	22.49
	304國小	7.84	49.02	33.33	9.81

表九、110 學年度數學成就水準人數百分比

1. 臺北市與學校學生成就水準人數百分比統計表

資料類別	項目	未達基礎級 (%)	基礎級 (%)	中級 (%)	高級 (%)
含特殊生	臺北市	6.20	27.97	45.35	20.48
	304國小	15.62	60.94	21.88	1.56
不含特殊生	臺北市	4.79	27.51	46.66	21.04
	304國小	14.75	63.94	19.67	1.64

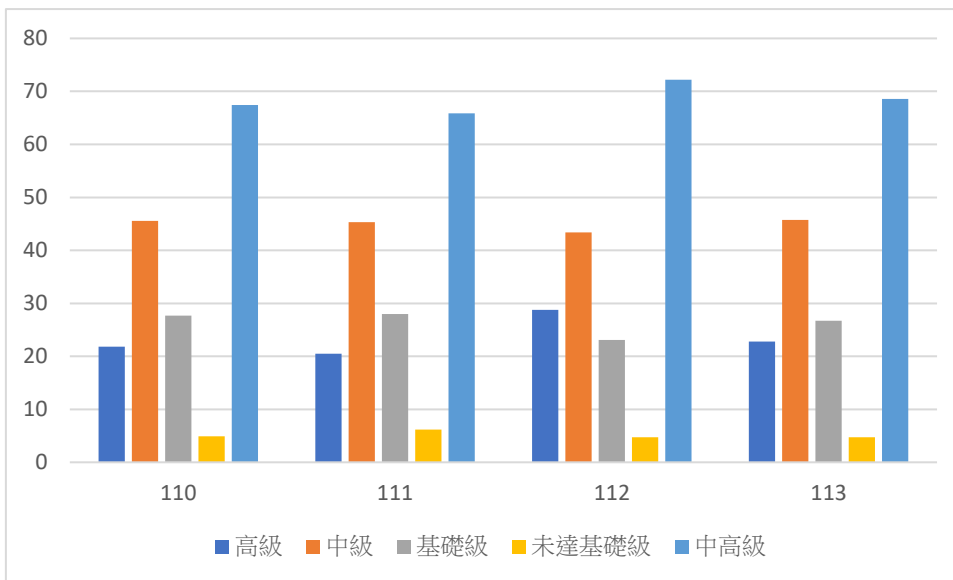
表十、111 學年度數學成就水準人數百分比

1. 臺北市與學校學生成就水準人數百分比統計表					
資料類別	項目	未達基礎級 (%)	基礎級 (%)	中級 (%)	高級 (%)
含特殊生	臺北市	4.71	23.11	43.41	28.77
	304 國小	8.82	51.47	29.41	10.30
不含特殊生	臺北市	3.38	22.38	44.45	29.79
	304 國小	9.37	53.12	28.13	9.38

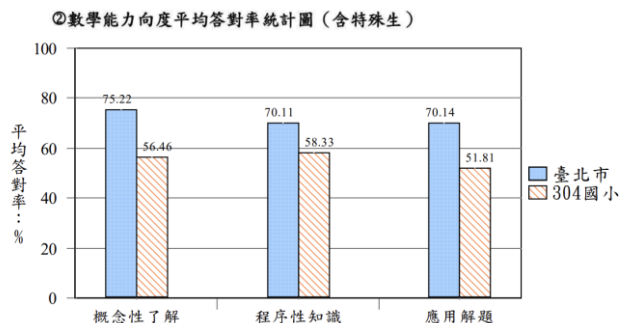
表十一、112 學年度數學成就水準人數百分比

1. 臺北市與學校學生成就水準人數百分比統計表					
資料類別	項目	未達基礎級 (%)	基礎級 (%)	中級 (%)	高級 (%)
含特殊生	臺北市	4.73	26.72	45.77	22.78
	304 國小	18.33	55.00	20.00	6.67
不含特殊生	臺北市	2.94	26.15	47.35	23.56
	304 國小	18.33	55.00	20.00	6.67

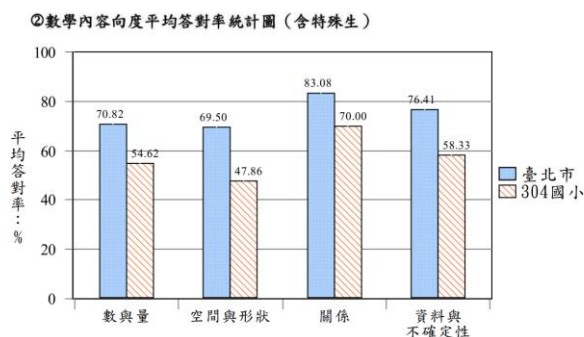
表十二、113 學年度數學成就水準人數百分比



表十三、110-113 學年度奎山學校學生數學成就水準分析



表十四、113 學年度數學認知向度平均答對率



表十五、113 學年度數學內容向度平均答對率

綜合分析自 110 學年度至 113 學年度數學學力表現之結果，發現如下：

- (1) 達到中高級之學生人數比例在 70% 左右。
- (2) 學生表現狀況平均，顯示教師教學之成效穩定。

比較表十三-十五之學生成就表現，學生雖然在 113 學年度對數學之整體學習穩定，但在各向度的熟練，仍有進步空間。（表十四-十五）

### 3. 英文檢測結果分析

1. 臺北市與學校學生成就水準人數百分比統計表

資料類別	項目	未達基礎級 (%)	基礎級 (%)	進階級 (%)
含特殊生	臺北市	5.37	63.15	31.48
	304 國小	0.00	35.85	64.15
不含特殊生	臺北市	3.76	63.50	32.74
	304 國小	0.00	37.25	62.75

表十六、110 學年度英語學生成就水準人數百分比

1. 臺北市與學校學生成就水準人數百分比統計表

資料類別	項目	未達基礎級 (%)	基礎級 (%)	進階級 (%)
含特殊生	臺北市	4.36	60.77	34.87
	304 國小	0.00	17.65	82.35
不含特殊生	臺北市	2.92	60.98	36.10
	304 國小	0.00	15.62	84.38

表十八、112 學年度英語學生成就水準人數百分比

1. 臺北市與學校學生成就水準人數百分比統計表

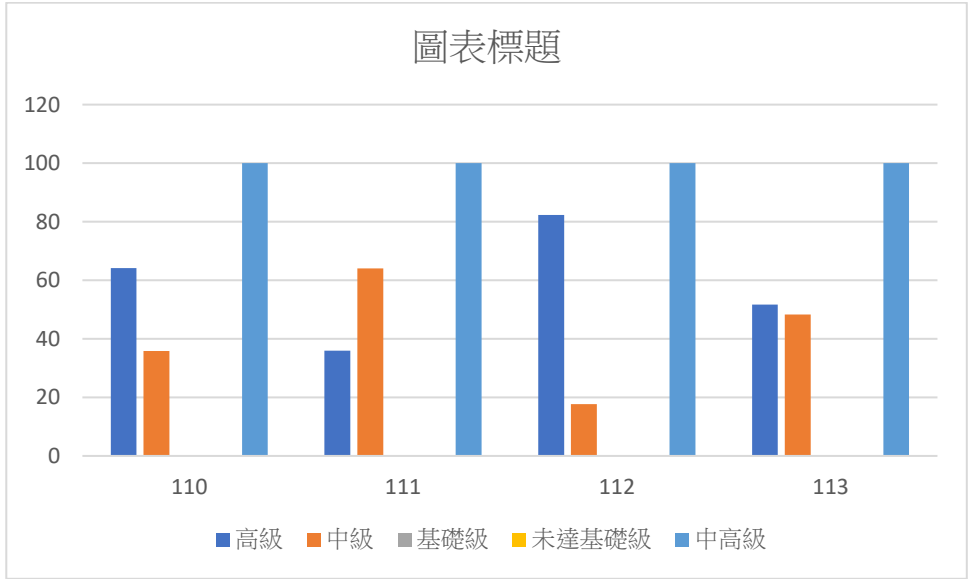
資料類別	項目	未達基礎級 (%)	基礎級 (%)	進階級 (%)
含特殊生	臺北市	9.64	69.52	20.84
	304 國小	0.00	64.06	35.94
不含特殊生	臺北市	8.00	70.44	21.56
	304 國小	0.00	62.30	37.70

表十七、111 學年度英語學生成就水準人數百分比

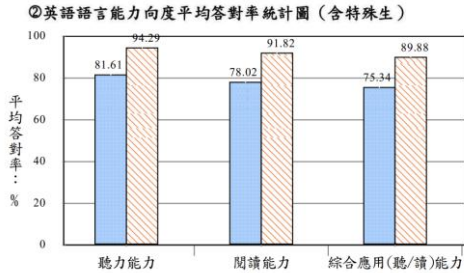
1. 臺北市與學校學生成就水準人數百分比統計表

資料類別	項目	未達基礎級 (%)	基礎級 (%)	進階級 (%)
含特殊生	臺北市	3.97	66.23	29.80
	304 國小	0.00	48.33	51.67
不含特殊生	臺北市	2.66	66.29	31.05
	304 國小	0.00	48.33	51.67

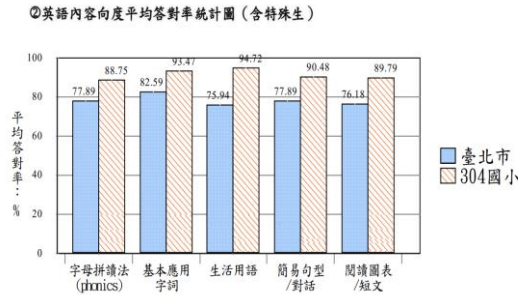
表十九、113 學年度英語學生成就水準人數百分比



表二十、110-113 學年度奎山學校學生英語成就水準分析



表二十一、113 學年度英語能力向度平均答對率



表二十二、113 學年度英語內容向度平均答對率

分析 110-113 學年度學生在英語成就上的表現，112 學年度達到高級程度之比例較高，113 學年度高級和中級學生的比例相對平均，顯示本校在學生之英語教育上有穩定的教學基礎，對於外校轉入的學生，也能以英語加強課程的方式有效提升學生學習成果，落實全納式教育。

總結來說，近年來本校因實施 IB 國際課程，吸引了許多從海外外派來台或是歸國華僑的子弟前來就讀。在國際生日益加多的同時，亦產生學力測驗結果的連鎖效應。因國際學生對繁體中文的不熟悉，展現在國語文基本能力上的能力下滑，間接導致以素養為導向出題的數學學力測驗結果。此外，對於國內生轉入產生的英語文落差，本校除了持續推動中英文讀寫教學，也針對需求學生進行中文或英文的語言加強課程，以閱讀為根基，寫作為手段，提升英語文、國語文之基本能力。數學部分，除了借助閱讀能力的提升帶動讀題與解題的能力，也當循序漸進，整體提升學生之數學基本能力。

#### (五) 108 課綱與本校實驗課程之分析

項目	108 課綱	奎山	分析
願景與理念相近	1. 成就每一個孩子——適性揚才、終身學習 2. 以學生為學習的主體	3. 創辦人理念：辦學當使學生能「應天命，顯天性」 4. 奎山學校使命宣言：以學生為本位為主導。	同
素養為導向	強調學習不局限於學科知識及技能，而應關注學習與生活的結合	1. 培養學生具國際情懷。 2. 強調 ATL(Approach to Learning)技能 3. 用行動展現學習成果	
課程框架	1. 三面九項 2. 領域為中心的教學設計	1. 以十大學習者培養目標為核心 2. 以概念驅動的課程設計 3. 用行動展現學習成果 4. 六個超學科單元開展探究學習 5. 展現國際情懷	異

#### 四、校資源的整合、分配與運用

創辦人重視學生權益，而學校的主要任務是教育，教育的主角是學生，學校的資源應該充分運用在教育學生上，本校在校內、校外的資源的整合、分配與運用如下：

##### (一) 校內方面

- 教師：**教師是學校最大的資產，本校為使教師資源能充分發揮功能，在教師職務的安排上，以教師的專長為主要依據，使教師能發揮所長，呈現最好的教育品質。同時為求教師不斷專業成長，學校透過各種研習課程、專業對話機制、新師及在職教師研習制度、教師專業發展評鑑，人人參與研究等策略，提升教師專業知能，本校教師資源不斷注入新的能量，產生更好的教育品質。
- 家長：**本校學生以越區就讀居多，家長支持學校辦學，全力配合學校事務，因此家長也是奎山重要的人力資源。奎山家長會，對於學校活動與事務全力配合，提供人力的協助，更有一群禱告媽媽，每週一齊力同心為師生代禱。各班家代表亦配合學校活動，支持、協助辦理菲短宣義賣活動、藝術饗宴活動義演、生命教育成果展活動、PYP 學習成果展、六年級音樂畢業成果展、接待外賓參訪等各項活動。本校家長志工團，有協助學生上下學導護

工作、校外教學媽媽志工、資訊教育委員會專業諮詢，使學校的各項運作更順暢。所以，奎山學校的家長是學校提供學生多元學習的重要資源。

3. **教學設備與資源的提供：**奎山各班均有充實的教學設備，方便教師教學使用。在資訊設備方面，已達班班有實物提示機、電腦及單槍投影機、各班班級中外文圖書共約 700 冊及購置線上教學軟體與媒材，教師可以便利的使用。專科教室更有電子白板的裝設、專業化的自然實驗教室，各項教具及圖書設備除由專人管理以外，並將管理資訊化，便於使用與管理，以提供更佳、更即時的服務。

## (二) 校外資源：

1. **環境：**本校位於人口密集的北投區行政區，與市圖石碑分館比鄰而居，鄰近有陽明大學、國立護理學院、中正高中、明德國中、石碑國中等學校，附近尚有振興醫院、榮民總醫院，交通便捷，近明德捷運站，社教資源豐富，鄰近天文台、科教館、美術館、兒童育樂中心、芝山文化生態綠園、關渡自然公園、陽明山國家公園等。皆是豐富教學的社區資源，不但提供教師配合生活化課程的資源，更是學生學習加深加廣的豐富素材。
2. **人力：**家長、校友及志工是學校豐富的人力資源，參與學校導護、202 團複試童軍、班級校外教學、資訊委員會資訊專業委員、辦理學生學習成果展活動等工作。教師也會配合課程邀請社區人士參與學校活動或蒞校演講，拉近學校與社區之距離，促進學校與社區之情感，擴展學生學習之空間。

奎山學校由行政團隊確定學校整體發展方向，透過縱向橫向對話規劃及整合各項資源，充分運用在教學中。本校雖為小班小校規模，仍高度期許在稍嫌侷促的空間裡，透過親師生共同努力，結合校內外資源，提升教育的品質，以在有限的空間裡，創造教育價值的無限的可能。

## 五、課程評鑑概述

奎山學校依據教育部發布「十二年國民基本教育課程綱要」：各校應組織「課程發展委員會」審查全校各年級的課程計畫，以確保教育品質。成立課程發展委員會，規畫全校總體課程計畫，審查各學習領域課程計畫，也規劃並執行教學評鑑事宜。課程評鑑經過外部評鑑、教師自我評鑑以及學校課程發展委員會評鑑三個部分。以下為 112-2 課程評鑑知結果分析：

經由調查與分析，本校教師自覺在課程設計與教學以及研究發展與進修等三個面向都有優秀的表現。在課程設計與教學上，特別在課程設計方面能落實團隊合作的精神，於暑假備課期間，預先進行課程計畫的設計與撰寫，並規劃時間軸，掌握教學進度。教學評量方面則能選擇多元的評量方式，並針對學生表現適度調整教學內容。教學研究方面，同儕互動的觀課，期中期末的分享會，學期間的領域會議，教師們都積極參與，也能竭盡所能的展現自己的教學成果，相互分享教學心得。

待加強的部分，在班級經營方面，部分新進教師在班級經營上顯得吃力，部分熟手教師也經歷了較長的磨合期。在教學技巧方面，部分教師自評未能活用不同的教學策略維持學生學習動機或落實補救教學，期許自己改進；在營造班級學習氣氛方面，部分教師對於維持學生學習的專注度仍有掙扎；在研究發展與進修中，教師的行動研究能力尚未展露。針對此向度，可透過鼓勵教師參與行動研究計畫，期許透過研究的過程，解決現場問題，擢升教學成就。