

# 臺北市文山區景美國民小學 114 學年度學校課程計畫

114 年 7 月 1 日課程發展委員會通過

## 壹、現況與背景分析

### 一、學校現況

#### (一)簡史沿革

景美國小創立於西元 1897 年，至今走過 128 年的歲月，歷經光復前後 28 位校長及無數前輩與後進努力耕耘之下，最大規模時，曾有七十多班，後因學區重新劃分，鄰近社區新校紛紛設立，班級數日漸減少。因新校地游泳池廚房完工及設施設備更新，學校創新經營，目前為額滿學校。以下為學校歷史簡介：

**1. 光復前設校：**民國前 15 年（西元 1897 年）首任校長加藤忠太郎設立學校，定名為「基隆國語文傳習所景梘分教場」，歷經 13 位日籍校長。期間陸續增購校地興建校舍。

**2. 光復後改建：**民國 34 年臺灣光復，首任校長為黃墻，歷經 15 位校長迄今。其間設立「興德」、「隆盛」（武功）等分校，以及志清國民小學，學區劃分，紓解壅擠現象。民國 66 年興建活動中心，並改建校舍。

**3. 新校舍建造：**新校地為與停管處合建，地下 3 樓為停車場，地上為操場、游泳池及供應鄰近七所學校約四千人份之廚房，占地 5294 平方公尺，80 年開始公告徵收校地，88 年規劃興建，95 年 8 月完成決標，98 年 11 月完工，提供新穎之廚房與游泳教學空間。

**4. 優質校園營造：**98 學年度新校地完工啟用，帶來校務發展契機。積極爭取經費改善學校設備，全校師生及志工家長動起來「一人一陶」的作品，以「生命的搖籃」、「未來的哩程」、「時光的探索」三大主題創作景美為藝術校園；另增設綠屋頂、雨撲滿、永續校園生態池、世界文化遺產教學步道、數學暨自行車步道及時光寶盒共融遊具…等，落實藝術、人文、安全及健康之課程化校園。

**5. 立足今日，放眼未來：**本校以整體校本課程及優質校園五度榮獲「教育行銷卓越獎」，並通過臺北市 101 學年度「教育 111」、102 學年度優質學校「學生學習」認證、103 學年度交通安全金輪獎、104 學年度健康促進、生命教育績優學校殊榮及深耕閱讀學校團體特優獎，105 學年度榮獲「行政管理」、「課程發展」、「資源統整」優質學校及家庭教育績優團體獎並榮獲全國防災教育績優學校，106 學年度臺北市第一屆樹益獎、校本資優方案及珍食共享 Food 績優學校，107 學年度臺北市百大價值學校行政故事募集實施計畫團體組特優及臺北市百大績優總務人員團體組銀質獎，108 學年度臺北市百大績優衛生體育教育行政人員團體組金質獎及百大價值學校行政故事募集實施計畫團體組佳作，110 學年度臺北市田園城市建置成果競賽學校田園城市組「綠屋頂組」優等及國民小學推動兒童深耕閱讀活動推廣組學校團體獎特優獎。111 學年度優質學校「校園營造」認證、國民小學推動兒童深耕閱讀活動推廣組學校團體獎特優獎及國小教師創新教學及學生自主學習檔案徵件 A 組團體獎第二名，112 學年度績優工程與勞務採購及財管教育行政人員選拔團體組銅質獎。

112 學年度臺北市「校園災害防救計畫」績優學校優等。

113 年景美國小圖書志工團榮獲臺北市杏壇芬芳錄。

**(二) 各年級班級數與學生數、教職員工人數****1. 班級數**

- (1)普通班 24 班 (2)身障集中式特教班 3 班  
 (3)身障分散式資源班 3 班 (4)幼兒園 4 班  
 (5)幼兒園集中式特幼班 1 班 (6)幼兒園分散式資源班 0 班  
 (7)分散式資優資源班 0 班 (8)藝術才能班 0 班  
 (9)體育班 0 班

**2. 各年級學生數：**

- (1)一年級 84 人 (2)二年級 109 人 (3)三年級 110 人  
 (4)四年級 106 人 (5)五年級 114 人 (6)六年級 107 人

**3. 教職員工人數**

- (1)教師總數(含校長與主任)：共70人，其中男性16人，女性54人  
 (2)專任職員總數共8人  
 (3)學年聘用長期代課教師共11人  
 (4)全校已具研究所以上學歷的教師：共43人

**(三) 學校各項軟硬體設備與設施****1. 目前專科教室設置情形(一間普通教室以 63 平方公尺計)**

名 稱	間數	共約等於幾間普通教室大	名 稱	間數	共約等於幾間普通教室大
自然教室	2	2.6	陶藝教室	0	0
社會教室	0	0	交通安全教育室(自行車教室)	1	1
資訊教室	1	1.5	知動教室	1	2
有階梯視聽教室	1	2	生活教室	1	1.5
無階梯視聽教室	0	0	圖書室	1	4
語言教室(如英語文、本土語文等)	3	3	校史室	1	1
課後社團教室	4	3.5	健康中心	1	1
多功能空間	1	1	體育器材室	1	0.5
生活教育	0	0	資源回收室	1	0.5
音樂教室	1	1	會議室	1	3
表演藝術教室	0	0	諮商室、團輔室	1	1
視覺藝術(如美勞)教室	1	1	中央廚房	1	

書法教室	1	1	游泳池	1	
------	---	---	-----	---	--

## 2.運動場地部分

- (1) 籃球場共2座，共10個籃框，是否共用： ☒是 ☐否
- (2) 排球場共1面，是否共用： ☒是 ☐否
- (3) 桌球臺共5張，發球機一部。
- (4) 羽球場共4面，是否共用： ☒是 ☐否
- (5) 游泳池共1座，室內溫水游泳池長25公尺，寬15公尺，共6個水道，另有一兒童池，面積約47平方公尺。
- (6) 綜合球場共1座，是否共用： ☒是 ☐否
- (7) 跳遠沙坑一座。
- (8) 自行車道一條，長約280公尺。
- (9) 兒童遊具一座。
- (10) 共融遊具一座。

3.運動場（含遊戲區）共 2430 平方公尺，跑道全長共 115 公尺

4.綠地（含花圃）共 1363 平方公尺

### （四）原住民/新住民學生人數

- 1.原住民學生數共10人
- 2.新住民學生數共29人

### （五）學校特殊需求學生人數

年級人數 特殊教育 學生類別	一	二	三	四	五	六	備註
1.智能障礙	1	2	3	3	0	1	
2.視覺障礙	0	0	0	0	1	0	
3.聽覺障礙	0	1	0	0	0	0	
4.語言障礙	0	0	0	0	0	0	
5.肢體障礙	0	0	0	0	1	0	
6.腦性麻痺	0	0	1	0	2	0	
7.身體病弱	0	0	0	0	0	0	
8.情緒行為障礙	0	0	1	1	1	1	
9.學習障礙	0	0	2	5	2	7	
10.多重障礙	0	0	0	0	2	0	
11.自閉症	4	7	7	9	4	7	
12.發展遲緩	0	0	0	0	0	0	
13.其他障礙	1	2	0	0	0	0	

14. 一般智能資優	0	0	0	0	0	0	
15. (學術) 數理資優	0	0	0	0	0	0	
16. (學術) 社會人文資優	0	0	0	0	0	0	
17. 藝術才能班—美術	0	0	0	0	0	0	
18. 藝術才能班—音樂	0	0	0	0	0	0	
19. 藝術才能班—舞蹈	0	0	0	0	0	0	
合計	6	12	14	19	13	16	

### (六) 社區環境

本校緊鄰景美夜市，是一個有歷史的社區。整個社區樣貌簡要描述如下：

- 1. 地理環境：**學校位於羅斯福路、景文街旁，並緊鄰新店線捷運景美站，距北二高不到 5 分鐘車程，為南來北往，通往新店、木柵、安坑、石碇等地區的重要交通要道，鄰近景美河濱公園完工，單車可通動物園、社子、淡水及大佳。緊鄰羅斯福路噪音大，須改善門窗設備及廣植綠籬，以降低車輛噪音。
- 2. 社區型態：**周邊為住商混和區，有瀚星百貨商圈、景美夜市，也有昔日發展的舊社區，住家多數為老舊建築，街道擁擠，近期因景美夜市及都市更新計畫推案，附近多棟舊大樓改建，大廈林立，帶來發展契機。
- 3. 人口組成：**學校位處住商混合區，家長社經背景相差很大。有經濟背景較中下的家長，有因景美國小交通便利而越區就讀的家長，也有新大樓搬進的住戶。家長社經地位落差大，單親、新移民約占 20%，比率偏高。
- 4. 家長參與：**
  - (1) 家長熱心參與，成立童軍、導護、圖書館志工、學輔、資源回收、游泳隊、彩虹媽媽、監廚、家長會辦公室、游泳及弦樂團後援會等超過百人志工團隊，大力支持校務發展。
  - (2) 家長會參與學校各項會議，踴躍提出建言，並在人力物力上協助會議決議的事項。

### (七) 學校師資人力專長分析：

本校為使教師發揮所學及專長，教務處每年配課皆參考教師學歷與專長進行課程配課，期使讓老師所教即所學、學用合一，並積極認證開發第二專長，形成終身學習的校園氛圍。

英語文師資 100% 由符合教育部規範之合格英語文教師擔任，具備英語文專長教師共計 7 人，實際擔任教英語文課程教學有 4 人，其中達到 CEF 架構之 B2 級有 7 人。

在藝術與人文師資方面，全校具備相關專長教師，其中音樂教育組、系、所畢業有 3 人，分別擔任中高年級音樂課程教學，中年級每週三節課；美勞系、所畢業有 1 人擔任高年級視覺課程教學。

在本土語文方面，除了由校內取得中高級認證資格之教師擔任本土語文課程教學有 1 人，並持續積極鼓勵老師認證，另外聘教育部合格之本土語文教學支援教師擔

任本土語文教學。其中聘請符合教育部規範之合格原住民阿美族語、卑南族、泰雅族語、客家語四線腔及海陸腔各兩位、閩南語、手語、越南、馬來、泰國、菲律賓支援教師擔任教學。

自然課程師資方面，由自然相關系所畢業專長老師擔任，教學經驗豐富。

體育課程師資方面，全校體育相關組、系、所畢業的老師共計有 2 位，具備體育專長（單項運動協會 C 級以上教練證）證明的老師有 2 位，授課情形：低、中、高年級由體育科任及體育專長組長負責教學。

#### (八)本校教師專長一覽表：

項目	學歷/專長	人數	備註
1	英語文師資	7	符合教育部並達 CEF 架構 B2 級以上 7 人，實際英語文教學 4 人。
2	音樂系、組、所	3	實際擔任音樂教學有 3 人
3	自然科技教育系、所	3	實際擔任自然領域教學有 3 人
4	自然專長	4	教學年資 5 年以上
5	美勞組、系、所	1	教學年資 6 年以上
6	體育組、系、所	2	教學年資 10 年以上
7	具備體育專長	2	具備單項運動協會 C 級以上教練證
8	本土語文進階	33	
9	外聘本土語文支援工作人員	13	閩語 1 人、客語 4 人(四縣腔及海陸腔各 2 人)、阿美族語 1 人、泰雅族語 1 人、卑南 1 人、越南語 1 人、馬來語 1 人、手語 1 人、泰語 1 人、菲律賓語 1 人。
10	一般小學普通科教師資格	50	

#### (九)校園網路部份

1. 連接臺灣學術網路方式：光纖（300M）。
2. 103 年度市政府在本校增設臺灣智慧光網光纖機房，更新本校網路及 WiFi。
3. 全校普通與專科教室及行政辦公室、家長會、教師會上網率：上網率 100%
4. 本校專科教室及普通教室均已完成班班有電子白板，計有專科教室 9 間，普通教室 24 間。
5. 107 年完成校內水平端點佈線，電腦教室汰換網路交換器(10G)。
6. 108 年校園網路高速化案，新增 3 條 10G 光纖、158 個網點。
7. 109 年新增設備：18 臺桌上型電腦、41 片平板（含 29 片教育局租賃案）、3 臺單槍、9 片大屏、無線基地臺 42 臺、1 臺平板充電車。
8. 110 年新增設備：8 臺桌上型電腦、8 臺筆電、8 片平板、7 片大屏、1 臺平板充電車、1 臺電源管理器（機房用）、3 片電子白板、3 臺單槍。
9. 111 年新增設備：15 臺桌上型電腦、1 臺筆電、187 片平板(教育部生生平板 145、局撥補 30、汰換教用平板 12)、6 臺平板充電車(教育部生生平板 4 臺、教育局行習銅質認證補助 2 臺)、5 臺單槍、8 片大屏、無線基地臺 6 臺。完成校網集中化(更



以及通過無障礙 2.0 認證。

10. 112 年新增設備：17 臺桌上型電腦、1 臺筆電、12 片教師用平板、更新電腦教室 32 臺電腦。

11. 113 年新增設備：13 臺桌上型電腦、2 臺筆電、10 片教師用平板。

12. 114 年新增設備：15 臺桌上型電腦、13 片教師用平板、兩臺 86 吋觸控式顯示螢幕(大屏)、15 臺桌上型班級教室電腦。

#### (十)圖書資源部分

1. 圖書室樓板空間共 280 平方公尺，約四間普通教室大小。

2. 圖書室藏書共 25,965 冊，期刊共 18 種，班級共讀書 195 套，其中低年級 68 套，中年級 68 套，高年級 59 套。

3. 平均每月借出圖書約 3,597 冊次(計自 113 年 8 月至 114 年 5 月底)。

4. 穿堂及樓梯間的圖書角藏書約 420 冊，不列入借閱紀錄。

5. 圖書室提供網路檢索專用電腦數共 6 部。

6. 103 年度暑假進行圖書館整修工程，更新設施設備，為教學資源中心，提供良好閱讀與教學資源環境。

7. 108 年度暑假進行圖書館地板整修工程。

#### (十一)學校組織現況

1. 依國民教育法規定，本校設有校長一人，下分教務、學務、總務、輔導、人事、會計、幼兒園七處室。

2. 校務會議，為學校最高指導單位，結合學校行政、教師、家長三方之力量，共商校務應興應革事項，確立學校發展方向。

3. 課程發展委員會：由校長、家長會長、行政人員、各領域召集人、各年級教師代表組成以及家長代表共 29 人，主要任務為規劃課程發展及審查課程計畫。

4. 其他組織：教師評審、特殊教育、生命教育、攜手激勵推動小組、性別平等教育發展、學生申訴、學生獎懲、午餐供應、健康促進、體育發展、環境衛生教育、交通安全教育等委員會及資訊教育推動小組、防災小組等。

## (十二)學校課程發展條件分析表 (SWOTS 分析摘要表)

105.08.01 課程發展委員會修訂

106.07.04 課程發展委員會修訂

107.07.03 課程發展委員會修訂

108.07.02 課程發展委員會修訂

現況分析	內部條件		外部環境		行動策略
	優勢 S Strengths	劣勢 W Weakness	機會 O Opportunities	威脅 T Threats	
地理環境	1. 緊鄰新店線捷運景美站與羅斯福路，為臺北-新店必經之道，交通便利。 2. 社區機能完善，位處文山區文教特區，附近有仙跡岩、集應廟、景美商圈、景華公園等，利於多元學習與社區合作。	1. 學校為臺北往新店的交通要塞，緊鄰羅斯福路交通流量及噪音大，上下學時段容易交通阻塞。 2. 臨近景美夜市，老舊社區，學區內道路狹小不利學生上下學動線。 3. 校地空間受限，無法大幅擴充設施或操場。	1. 與新店僅一水之隔。 2. 緊鄰景美溪畔自行車道，有水鳥棲息適合發展自行車及生態課程。 3. 與景美夜市、景華公園、景新圖書館等社區資源整合，發展特色課程。	1. 都會區少子化影響招生穩定性。 2. 文山區小學眾多，周邊其他優質學校各有特色，招生與資源競爭激烈。	1. 與文山區警察局第二分局維持良好的關係，得到交通員警的協助。 2. 發展自行車課程，結合交通安全教育。 3. 發展學校品牌課程，凸顯景美國小特色吸引社區家長支持。
社區資源	1. 學校與社區維持良性互動關係，志工與家長會積極參與學校活動，肯定學校努力。 2. 景美夜市、景新圖書館、景美溪河岸步道、集應廟等社區資源豐富，文化與自然資源兼具。 3. 百年老校擁有深厚的歷史背景與地方特色，可融入課程教學。	1. 社區人士觀念較保守，對學校各種活動參與程度不一。 2. 緊鄰夜市，社區人士因作息關係，對學校各種活動參與不足。 3. 雖資源多元，但跨單位合作尚待系統化與穩定性，資源整合需強化。 4. 部分社區資源設施老舊或更新經費不足。	1. 都市更新計畫帶動社區發展及人口結構改變。 2. 鄰近景美集應廟改建大樓，支持本校辦學，可推動社區歷史共學課程。 3. 與世新大學、政治大學大專院校跨機構合作，建立夥伴關係。	1. 文山區學校眾多，故資源使用競爭，需與其他學校協調社區資源服務時間。 2. 都市化快速變遷，導致傳統文化逐漸流失，影響教學連結。	1. 整合「自行車」與深入認識社區的「咱的好厝邊課程」為「悠遊好厝邊」校本特色課程。 2. 定期盤點社區支持人力與場域資源，建立文化資料庫供教師使用。 3. 學校活動邀請家長與居民共襄盛舉，提升參與感。
學校規模	1. 普通班 24 班，特教班 3 班，學習中心(資源班)3 班，幼兒園 5 班(含特幼 1 班)，共 35 班，學生 738 人，屬於中型學校。 2. 各年級均已額滿(一年級除外)。 3. 學校規模有助於建立良好的班級經營與學生個別關懷。	1. 面臨少子化的趨勢，有辦學壓力。 2. 中型學校規模，經費與人力資源相對受限。 3. 課程規模不若大校，選擇性活動相對較少。	1. 學生活動空間充足。 2. 每學年四班，可彈性推動創新教學與特色課程。 3. 學校規模打造小而美品牌形象，強化個別化輔導、溫馨關懷、社區連結等特色。	1. 雖為額滿學校，但遇到少子化衝擊波及，每年招生數不穩定，難以固定維持。 2. 資源分配競爭激烈，與規模較大或重點發展學校相比，獲得外部資源的機會較少。	1. 建立校內老師共識，努力辦學，以爭取社區及家長的支持。 2. 打造溫馨校園形象，強調「每個孩子都被看見」，提升教學品質與個別輔導成效。 3. 參與各項教育創新計畫或補助申請，擴大教學資源與曝光度。

硬體設備	<ol style="list-style-type: none"> <li>1. 充分運用餘裕空間，並逐年更新普通教室教學設施，發揮教室最大效能。</li> <li>2. 寬籌經費、編列預算及社團結餘款等完成班班及專科教室有冷氣、大屏及平板車，提升教師教學品質與效能。</li> <li>3. 資訊數位軟硬體齊全，便於數位教學。</li> <li>4. 校園營造整潔有序，建立舒適友善校園。</li> </ol>	<ol style="list-style-type: none"> <li>1. 受限於都市校園腹地，缺乏大型活動或彈性空間，部分課程需進行協同教學，空間尚不足。</li> <li>2. 游泳池、中央廚房設備逾15年，部分設備老舊，需汰舊換新。</li> </ol>	<ol style="list-style-type: none"> <li>1. 利用教育局各資源計畫進行設備升級與改善。</li> <li>2. 整合社區資源共享場地如圖書館、景新公園、集應廟、文山劇場..等，增加學生多元學習場域。</li> <li>3. 善用現有數位教學、AI 輔助學習軟硬體，發展本校數位學習特色。</li> </ol>	<ol style="list-style-type: none"> <li>1. 科技快速發展帶來汰換壓力，設備更新需求增加，經費與人力需同步提升。</li> <li>2. 同區學校設備升級競爭，可能影響家長選校考量。</li> </ol>	<ol style="list-style-type: none"> <li>1. 持續優化教學空間，定期檢修教室與公共空間設備，確保安全與使用效能。</li> <li>2. 善用走廊、樓梯平台、地下室等空間，發展微型學習角或展示區。</li> <li>3. 制定年度設備更新計畫，積極爭取補助與外部資源，逐年更新校舍及軟硬體。</li> </ol>
教師資源	<ol style="list-style-type: none"> <li>1. 自92學年度起參與教學輔導教師制度，至今已達20餘年。</li> <li>2. 成立教師專業發展9大社群，精進教師教學，促進教師專業發展，勝任多元課程設計與教學。</li> <li>3. 教師最高學歷提昇，碩博士學歷畢業之教師比例增加。</li> <li>4. 教師團隊互動良好，樂於分享與協作，具備穩定教學文化。</li> </ol>	<ol style="list-style-type: none"> <li>1. 部分新進教師需兼任行政工作，行政工作繁瑣，影響教學與備課品質。</li> <li>2. 代理教師需要更多的教學經驗傳承。</li> <li>3. 教師年齡結構偏高，創新教學動能可能較弱。</li> </ol>	<ol style="list-style-type: none"> <li>1. 專業發展資源豐富，鼓勵老師參加各類研習、教學競賽與進修課程，強化教學力。</li> <li>2. 推動教師社群共備制度，透過共備、觀課、議課提升整體教學專業。</li> </ol>	<ol style="list-style-type: none"> <li>1. 少子化衝擊可能造成學生流動，影響教師資配置穩定性。</li> <li>2. 新課綱、科技及雙語教育等政策變動快速，增加教師壓力。</li> </ol>	<ol style="list-style-type: none"> <li>1. 建立教師教學行動研究機制，鼓勵教師經驗分享。</li> <li>2. 鼓勵教師製作教學檔案，經驗傳承。</li> <li>3. 合理分配行政工作，減輕教師負擔，提高教學專注度。</li> <li>4. 教師輔導教師傳承制度，協助新進教師融入團隊，提升教學穩定性。</li> </ol>
行政人員	<ol style="list-style-type: none"> <li>1. 訂定教師職務選填辦法，教師依志願、專業參與行政工作。</li> <li>2. 四處室主任皆為正式資深主任，利於處室領導。</li> <li>3. 行政人員經驗豐富，熟悉學校運作流程，溝通協調順暢默契良好。</li> <li>4. 行政團隊具服務熱忱，能有效支援教師與學生需求。</li> <li>5. 各行政職責明確，有助於提升行政效率。</li> </ol>	<ol style="list-style-type: none"> <li>1. 教育政策繁瑣，行政人員面對大量業務易出現負荷過重情形。</li> <li>2. 教師兼任行政意願不高，但能接受行政業務安排。</li> <li>3. 學校新進教師擔任行政業務，新手上路，業務難免生疏。</li> </ol>	<ol style="list-style-type: none"> <li>1. 小藍本制度協助新進教師行政經驗傳承，增進行政效能。</li> <li>2. 導入數位系統簡化工作流程，提升行政效率。</li> <li>3. 參與外部行政專業研習，有助於行政同仁持續精進，了解新政策。</li> </ol>	<ol style="list-style-type: none"> <li>1. 教育政策變動快速，行政人員需快速回應政策，常面臨高壓與即時性任務。</li> <li>2. 行政業務繁重，長期高壓易影響行政同仁的工作熱情與穩定性。</li> </ol>	<ol style="list-style-type: none"> <li>1. 定期召開行政會議，強化溝通與協作。設計標準化流程及建立小藍本行政經驗傳承制度，提升行政延續性與效率。</li> <li>2. 檢視行政人力分配，合理分工及減輕工作負荷。</li> <li>3. 建立行政支持系統與公開表揚激勵機制，提升行政士氣與凝聚力。</li> </ol>



學生狀況	<ol style="list-style-type: none"> <li>1. 學生表現穩定有禮循規蹈矩、可塑性高，具備良好學習習慣，行為問題較少。</li> <li>2. 鄰近大樓落成、新住戶遷入以及新店區的越區學生逐年增加，學生程度比往年提昇。</li> <li>3. 多數家庭重視教育，家庭支持度高，家長願意配合學校推動教學活動。</li> <li>4. 學生參與社團、才藝、比賽等活動意願高，展現多元興趣。</li> </ol>	<ol style="list-style-type: none"> <li>1. 學生來源有老舊社區、新大樓住戶及新店越區就讀，程度參差不齊。</li> <li>2. 部分學生在基本學力檢測與學習動機上仍有待加強。</li> <li>3. 個別特殊學生容易分心或缺乏自我管理能力的，專注力與自律能力參差不齊。</li> </ol>	<ol style="list-style-type: none"> <li>1. 結合社區與校內資源多元培育，透過社團、補救教學及特色課程補強學生差異。</li> <li>2. 透過實作、探究與跨域素養導向課程，激發學習動機與表現，有利學生學習提升。</li> <li>3. 提供學生校外教學、校際交流與營隊活動等，提升學生視野。</li> </ol>	<ol style="list-style-type: none"> <li>1. 少子化導致競爭升高，學生人數減少，學習資源分配與課程多樣性可能受影響。</li> <li>2. 科技干擾增加，3C 產品使用頻繁，可能影響學生閱讀力、專注力與人際互動。</li> </ol>	<ol style="list-style-type: none"> <li>1. 研發創新教學策略，改善教學效能，擴展社團與校內才藝活動，激發學生的潛能。</li> <li>2. 針對低成就學生進行補救及差異化教學。</li> <li>3. 強化品格與多元發展，穩固學生良好行為與態度。</li> <li>4. 推行資訊倫理素養教育，培養學生正確安全與自律的3C 科技使用習慣。</li> </ol>
家長配合	<ol style="list-style-type: none"> <li>1. 家長熱心參與校務，成立童軍、導護、學輔、晨光媽媽、圖書館、資源回收、家長會辦公室、監廚、游泳及弦樂團後援會等超過百人之志工團隊。</li> <li>2. 鄰近大樓落成，新住戶遷入，家長結構已有改變，社經背景有提高的趨勢。</li> <li>3. 家長會組織穩定運作良好，與學校溝通順暢，能有效支援學校政策推動。</li> <li>4. 家長具備多元專業背景，可提供資源協助學校教學活動與課程延伸。</li> <li>5. 學校努力辦學，已獲社區及家長肯定，生源穩定未減班。</li> </ol>	<ol style="list-style-type: none"> <li>1. 部分家長社經背景偏低，較缺乏人力物力資源。</li> <li>2. 部分家長因工作或觀念差異，參與度與關心度不足，尚未充分發揮功能與影響力。</li> <li>3. 單親、新移民家庭比例漸高。</li> <li>4. 少數家長對學業或教師有過高期待，可能影響教師教學自主性。</li> </ol>	<ol style="list-style-type: none"> <li>1. 建立親職教育平台，學校推動親職講座或家長成長活動，提升親職素養與溝通管道。</li> <li>2. 透過班級網頁及群組進行良性教育資訊傳遞，親師合作深化學生學習效果，強化學生成長支持網。</li> <li>3. 邀請家長參與課程、分享職業經驗或支援活動設計。</li> </ol>	<ol style="list-style-type: none"> <li>1. 社會觀念快速變遷，家長教育期待與觀點落差可能加劇親師溝通壓力。</li> <li>2. 單親、隔代教養等家庭結構影響家長參與穩定性。</li> </ol>	<ol style="list-style-type: none"> <li>1. 積極與家長會合作，協助推動校務、活動與志工支援，鼓勵家長參與之共識。</li> <li>2. 定期舉辦親師座談，設計雙向溝通平台（如 LINE 群組、聯絡簿、班級網頁）增進師生互動與溝通。</li> <li>3. 開設親職講座與成長工作坊，鼓勵家長參與親子共學活動。</li> <li>4. 主動關心弱勢或特殊家庭，建立支持性輔導與溝通機制。</li> </ol>

由景美國小的內外環境分析，可以歸納出下面特點：

1. 整體環境方面：

(1) 實施轉型領導，校園文化溫馨和諧。

(2) 家長熱心，推動各項教育活動如虎添翼。

- (3) 教師專業邁向多元發展。
- (4) 操場空間大，學生有充足運動的空間。
- (5) 逐年更新校舍，專科教室及圖書館、聯合行政中心整修完成，104 年度完成遮陽板搭建工程及仁愛樓、信義樓廁所整修工程；105 年度班班有冷氣，提供設備新穎、優質的教與學空間；110 年度設置校園共融式遊戲場工程採購案；112 年度臺北市學校運動場及跑道整修；113 年幼兒園多功能教室暨周邊地坪整修；113 年度幼兒園廁所整修工程；113 年普通教室第一期教室整修工程；113 年信義仁愛樓廁所整修工程。114 年普通教室第二期教室整修工程；忠孝樓廁所整修工程。

## 2. 學校政策

- (1) 推動學習共同體，關注孩子的學習。
- (2) 辦理攜手激勵班，帶好每個孩子。
- (3) 推動兒童閱讀，讓孩子喜歡讀書。
- (4) 實施開放教育，多元評量，教學與評量更為多元。
- (5) 推動資訊融入教學，激發學習興趣，提升學習精神。
- (6) 申辦教師專業發展實踐方案及教師專業學習社群，精進教師教學能力，提升學生學習成效。
- (7) 辦理教學輔導教師制度，資深優良教師具備教學輔導資格老師，帶領引導新進及初任教師學習成長，快速融入景美國小教學環境。

## 3. 學區環境

- (1) 位屬文教區，擁有豐富的社區資源。
- (2) 週邊多有文教休閒場所，利於社區踏查、鄉土教學。
- (3) 交通便捷，鄰近北二高景美捷運站及羅斯福路。

## 4. 家長參與

- (1) 家長會組織健全，協助校務發展。
- (2) 家長會支援度高，推展多項社團活動、家長成長研習活動。
- (3) 成立各班班親會，與教師互動良好。
- (4) 成立導護、幼童軍團、資源回收、彩虹媽媽、監廚及圖書等志工團及，更有弦樂團家長後援會及游泳隊家長後援會。

## 5. 教師專業

- (1) 成立教師專業社群，精進教師教學。
- (2) 教師進修意願高，參與碩博士進修及校內外研習。
- (3) 教師具備課程統整與課程設計的能力。
- (4) 自然科學融入教學與專業知能兼具。
- (5) 教師參與教學輔導教師方案及教師專業發展評鑑，相互支持、對話與學習。

## 6. 學生學習

- (1) 學生學習意願高，勤於學習。
- (2) 學生喜歡美術、音樂，藝術風氣充滿校園。

- (3) 生活教育逐漸進步，勤勞努力，認真向上。
- (4) 加強戶外教育、校際交流、國際交流等體驗學習機會。
- (5) 學生參加閱讀相關活動及競賽，成績卓越

依據本校地理環境、社區資源、學校規模、硬體設備、教師資源、行政人員、學生狀況以及家長配合等方面，來分析學校的優勢、劣勢、機會點與威脅點，並整體分析評估學校背景狀況、配合願景規劃未來學校發展的目標與策略。因應教育改革，殷切期望增強親師合作，獲得五育均衡發展的教育，使學生快樂的學習、健康的成長，圓一個真善美的快樂童年。綜合上述學校分析結果，本校傳統文化豐富，社區資源豐沛，教師素質優，可彙集社區人文資源，建構學校教育網絡，實施多元課後活動及社團活動。提供學生更多元活潑的學習。在設備上若能再充實，教師專業持續發展，逐年整修有待改善之校舍，改善教學環境設施，發展學校特色，則景美的遠景可期。

### (十三) 學校附近資源整合情形

#### 1. 本校社區資源分析：

市政及社教文化機構與資源	臺北市立圖書館景新分館、臺北市警察局文山第二分局 臺北市立社教館第二分館、考試院、市立動物園
文教機構	國小:實踐、永建、明道、木柵、力行、興隆、興德、萬芳、萬興、武功、志清、溪口、景興、博嘉實小、指南實小、靜心、再興、中山等。 國中:實踐、景美、景興、木柵、靜心、再興、東山 高中:政大附中、景美女中、滬江高中、景文高中、東山高 中、木柵高工、大誠高中、再興高中、靜心高中 大專院校:政治大學、世新大學、師範大學公館校區、中國科技大學
醫療保健	景美綜合醫院、耕莘醫院、慈濟醫院、萬芳醫院
安全愛心商店	共計 11 處
休憩公園	景美溪自行車道、景美溪河濱公園、景行公園
文化資源	仙跡岩、集應廟、祖師廟、進興宮、開道碑、百年金龜老樹
交通	捷運景美站、251、252、642、644、647、648、650、綠 13 棕 2、新店客運

#### 2. 本校與社區群組夥伴關係表

社區夥伴	合作主題	合作方式
世新大學	教育實習	跨級合作

景美國中、景興國中、再興中學、靜心中學、景文中學...等。	升學座談、課程銜接	跨級合作
文山區 B 群組	體育競賽	十校跨校合作
第一群組	教務行政十二年國教課程研討	群組跨校合作
市圖景新分館	推廣閱讀活動	社區合作

### 3. 家長會志工組織

家長會人力資源小組目前規劃八組人力資源，以期有效發揮人力、支援教學活動。分組如下：

- (1) 導護組：協助學生上下學之交通崗安全維護。
- (2) 資源回收組：協助資源回收之工作
- (3) 圖書組：協助圖書室書籍之整理及借閱工作。
- (4) 課業輔導組：協助輔導低成就學生課業。
- (5) 游泳組：協助維護學生上游泳課安全。
- (6) 監廚：協助營養午餐廚房監督。
- (7) 幼童及稚齡童軍：擔任幼童軍及稚齡童軍團服務員。
- (8) 晨光志工：協助各班生命、理財..等教育之推動。

### 4. 班親會之運作：

成立班級家長組織，協助班級教學與活動各項事務之推動，如：晨光活動、戶外教育、慶典活動及學校日等親師合作。

5. 其他資源：爭取鄰近文教機構、企業單位、公益團體，協助辦理活動，並建立資訊聯絡網，每年均提供獎學金及畢業典禮獎品。

## 二、學校背景分析

### (一) 學生基本能力檢測結果

113 學年度學生檢測結果呈現由「通過機率」改採「量尺分數」為  $500+100\theta$  ( $\theta$  為學生能力估計值)，量尺分數統計表延續往年，將成就水準仍分為高級(進階級)、中級(精熟級)、基礎級、未達基礎級等四級，以進行學生各年度答題結果之比較，能力向度、能力指標之呈現改以傳統測驗之「答對率」呈現，增加各成就水準的平均答對率之報表。

1. 113 學年度基本學力檢測說明：(引用自臺北市國民小學 114 年度基本學力檢測計畫成果報告書)

依據 113 學年度基本學力檢測本校成績報告分析，國語文、數學及英語文選擇題與學校學生成就水準百分比統計表如下：

(1) 本校 109-113 學年度國語文基本能力檢測結果分析：

成就水準/年度	109	110	111	112	113
---------	-----	-----	-----	-----	-----



高級	本校	23.42%	24.53%	23.15%	25.23	28.83
	北市	30.46%	30.00%	32.58%	35.04	29.36
中級	本校	47.75%	54.72%	58.33%	57.01	55.86
	北市	48.97%	48.65%	49.03%	48.80	52.25
基礎級	本校	23.42%	18.87%	16.67%	14.95	13.51
	北市	16.43%	18.07%	15.56%	12.84	13.46
未達基礎級	本校	5.41%	1.88%	1.85%	2.81	1.80
	北市	4.14%	3.28%	2.83%	3.32	4.93

## (2) 本校 109-113 學年度數學基本能力檢測結果分析：

成就水準/年度		109	110	111	112	113
高級	本校	18.92%	15.09%	13.89%	19.63	15.45
	北市	24.75%	21.82%	20.48%	28.77	22.78
中級	本校	45.95%	47.17%	42.59%	46.73	42.73
	北市	43.76%	45.58%	45.35%	43.41	45.77
基礎級	本校	25.22%	35.85%	36.11%	31.77	33.64
	北市	26.17%	27.68%	27.97%	23.11	26.72
未達基礎級	本校	9.91%	1.89%	7.14%	1.87	8.18
	北市	5.32%	4.92%	6.20%	4.71	4.73

## (3) 本校 109-113 學年度英語文基本能力檢測結果分析：

成就水準/年度		109	110	111	112	113
進階級	本校	5.26%	16.22%	21.70%	23.15	30.00
	北市	26.41%	30.75%	31.48%	34.87	29.80

基礎級	本校	91.23%	72.07%	70.75%	71.30	68.18
	北市	67.57%	64.82%	63.15%	60.77	66.23
未達基礎級	本校	6.02%	11.71%	7.55%	5.55	1.82
	北市	3.51%	4.3%	5.37%	4.36	3.97

由以上統計表可知，本校學生學力檢測分析如下：

- ①國語文及數學成就水準多集中於中級及基礎級，學校國語文及數學教學的目標在將基礎級的學生提升至中級與高級。成就表現高級的百分比與臺北市落差稍大，可見本校學生國語文及數學表現情形的差異性大。應規畫兼顧未達基礎及學生的補救教學以及提升高級成就水準學生的差異化教學。
- ②國語文能力內容向度結果，發現識字與寫作能力、應用、字詞義、句型平均答對率均低於全市答對率。
- ③數學四大主題向度的平均答對率均低於全市平均答對率，其中以「程序性知識」「統計」及「代數」差距較大。建構反應題的表現稍低於本市，尚有進步空間。
- ④英語文語言能力向度答對率，聽力能力、閱讀能力與綜合應用能力三向度均低於全市答對率，又以聽力能力差距最大。以英語文內容向度平均答對率而言，「英文字母」向度略高於全市平均；在「字母拼讀法」、「基本應用字詞」、「生活用語」、及「閱讀圖表/短文」向度均低於全市平均，其中又以「字母拼讀法」、「基本應用字詞」、「生活用語」及「簡易句型」/對話」差距最大。

藉由上面分析，景美國小日後於國語文、數學及英語文教學應努力的目標如下：

- ①藉由檢測評量結果更深入了解學生學習的優勢弱勢，本校高年級安排國語文提升課程，增加閱讀校本課程、成語造句及短文寫作練習，在語文教學中進行體驗、操作及探索，提升學生的閱讀與表達的能力。
- ②讓閱讀與寫作結合，將閱讀從「閱讀理解」提升至「表達思考」，從知識的學習轉化能力的培養，進而透過問題的解決，引導學生更多學習的發生。學生在分數、面積、長條圖方面表現較差，表示學生對於抽象概念理解不足，增加數學實作題目練習量及指導學生應用題解題技巧。
- ③以學生的生活經驗或學生可以理解的情境設計數學題型，學生經認真讀題後，再思考相關的數學概念與解決的策略。
- ④透過數學遊戲與數學步道加強學生對數學學習興趣，並兼顧補救教學的差異化教學。
- ⑤本校定期評量一至六年級均有聽力測驗，在英語文彈性課程中應針對學生學習表現較不佳的向度進行教學的加強與學習重點的調整，提升英語文能力彈性課程。
- ⑥針對英語文未達基礎級的學生應該先落實差異化教學，配合學生程度做適性評量，及時補救以期有效提升學習興趣。

## (二) 113 學年度課程評鑑結果分析

113 學年度進行了教師課程評鑑自我檢核表，初步進行統計，並針對回收資料較多的國語文及數學領域進行分析。

### 一、教師課程評鑑自我檢核表

#### 1. 回收數量統計

性質	數量	所佔比例	備註
應回收數量(人)	50	100%	
實際回收	48	96%	回收率
有效樣本	48	100%	有效樣本率

#### 2. 回收樣本統計

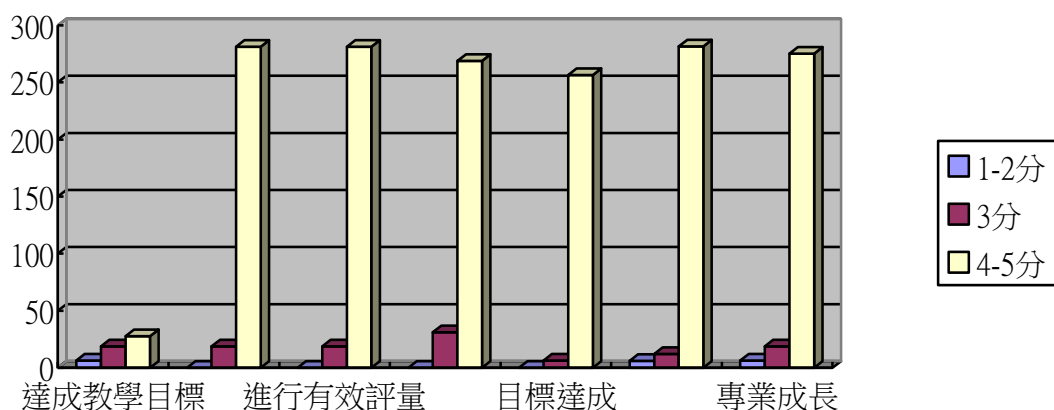
任教科目	國語文	數學	社會	自然科學	健康與體育	藝術	綜合活動	英語文
授課回收	16	16	3	3	3	2	4	3

#### 3. 分科統計-國語文文

向度	評鑑規準	評鑑結果統計				
		1	2	3	4	5
達成教學目標	1. 我在教學時能關注學習目標是否達成	0	0	6.25%	81.3%	12%
	2. 我的學生能清楚的了解學習目標	0	6.25%	6.25%	75%	12.5%
	3. 我能瞭解與分析學生未達成學習目標的原因	0	0	6.2%	68.8%	25%
運用有效方法	1. 我能運用多元的教學方法符合個別差異學生的需求	0	0	6.2%	81.3%	12.5%
	2. 我使用的教學方法能引發學生學習意願。	0	0	0	62.5%	37.5%
	3. 我使用的教學方法能讓孩子投入學習。	0	0	12.5%	75%	12.5%
進行有效評量	1. 我能依據課程目標採取多元評量	0	0	0	62.5%	37.5%
	2. 我能妥適分析評量結果瞭解學習成效	0	0	12.5%	68.8%	18.7%
	3. 我能針對落後學生進行補救	0	0	6.2%	68.8%	25%

聚焦 學習 成效	1. 我的教學可以讓多數 學生理解與精熟	0	0	12.5%	75%	12.5%
	2. 我的教學可以讓多數 學生在進步中	0	0	12.5%	81.3%	6.2%
	3. 我的教學可以讓落後 學生減緩差距	0	0	6.2%	68.8%	25%
目標 達成	1. 我所實施的課程能激 發學生的學習意願	0	0	12.4%	68.8%	18.8%
	2. 我所實施的課程能達 成領域課程目標	0	6.25%	12.5%	62.5%	18.8%
	3. 我所實施的課程能達 成學校課程願景及目標	0	0	12.5%	75%	12.5%
家長 滿意	1. 我所實施的課程能獲 得多數家長認同	0	0	0	81.2%	18.8%
	2. 我所實施的課程能 獲得多數家長的滿意	0	0	12.2%	62.8%	25%
	3. 我能瞭解課程無法獲 得家長滿意的原因並有 效因應	0	6.2%	0	62.5%	31.3%
專業 成長	1. 我能在課程規劃、設 計、實施階段進行檢視 與省思	0	0	6.2%	56.3%	37.5%
	2. 我能利用課程評鑑結 果精進課程與教學品質	0	0	6.2%	81.3%	12.5%
	3. 我能聚焦在學生學習 需求上進行專業成長活 動	0	6.25%	6.25%	68.7%	18.8%



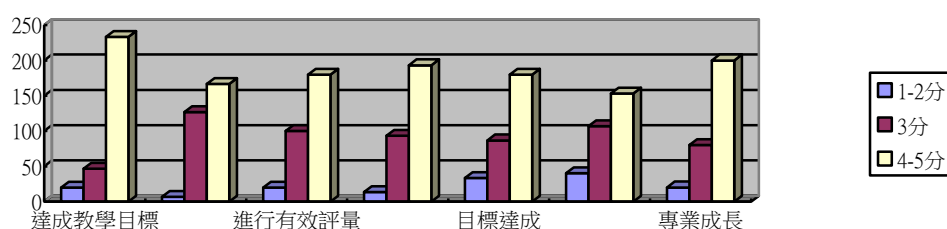


由圖表可看出教師針對國語文領域教學自評分數極高，代表國語文教學自評部分各項指標都深具信心。

#### 4. 分科統計-數學

向 度	評鑑標準	評鑑結果統計				
		1	2	3	4	5
達成教學目標	1. 我在教學時能關注學習目標是否達成	0	13.3%	26.7%	20%	40%
	2. 我的學生能清楚的了解學習目標	0	6.7%	6.7	73.3%	13.3%
	3. 我能瞭解與分析學生未達成學習目標的原因	0	0	13.3%	73.4%	13.3%
運用有效方法	1. 我能運用多元的教學方法符合個別差異學生的需求	0	0	40%	26.7%	33.3%
	2. 我使用的教學方法能引發學生學習意願。	0	0	60%	13.3%	26.7%
	3. 我使用的教學方法能讓孩子投入學習。	0	6.7%	26.7%	33.3%	33.3%
進行有效評量	1. 我能依據課程目標採取多元評量	0	6.7%	40%	40%	13.3%
	2. 我能妥適分析評量結果瞭解學習成效	0	6.6%	40%	26.7%	26.7%
	3. 我能針對落後學生進行補救	0	6.7%	20%	53.3%	20%
聚焦	1. 我的教學可以讓多	0	0	46.7%	26.7%	26.7%

學習 成效	數學生理解與精熟					
	2. 我的教學可以讓多數學生在進步中	0	6.7%	26.7%	26.7%	40%
	3. 我的教學可以讓落後學生減緩差距	0	6.7%	20%	40%	33.3%
目標 達成	1. 我所實施的課程能激發學生的學習意願	0	6.7%	40%	33.3%	20%
	2. 我所實施的課程能達成領域課程目標	0	6.6%	6.7%	66.7	20%
	3. 我所實施的課程能達成學校課程願景及目標	0	20%	40%	20%	20%
家長 滿意	1. 我所實施的課程能獲得多數家長認同	0	6.7%	40%	20%	33.3%
	2. 我所實施的課程能獲得多數家長的滿意	0	6.7%	40%	40%	13.3%
	3. 我能瞭解課程無法獲得家長滿意的原因並有效因應	0	26.7%	26.7%	33.3%	13.3%
專業 成長	1. 我能在課程規劃、設計、實施階段進行檢視與省思	0	6.6%	26.7%	46.7%	20%
	2. 我能利用課程評鑑結果精進課程與教學品質	0	6.7%	26.7%	53.3%	13.3%
	3. 我能聚焦在學生學習需求上進行專業成長活動	0	6.6%	26.7%	40%	26.7%



1. 教師對於數學教學自評較為保守，各項指標自評為中等的比例較高，代表教師認為數學教學仍有改進的空間。
2. 有部分老師自評無法讓家長滿意，可能是反映家長對學生分數不滿意。

## (三) 師資結構

本校教師依專長授課，如下所示：

## 1. 領域專長師資排課一覽表

領 域	科 目	級 任						專任	兼行政	
		一年級	二年級	三年級	四年級	五年級	六年級	人數	主 任	組 長
語 文	國語文	4	4	4	4	4	4			
	本土語文	4		1				3	1	1
	英語文							3		1
數 學	數學	4	4	4	4	4				
社 會	社會			4	4			1		3
藝 術	音樂							2	1	
	美勞			1	4	4		1		
健康與體育	健康	1		4	4	4	4	2	1	3
	體育							2		1
自然科學	自然科學							1		4
綜合活動	綜合活動	4	4	4	4	4	4			
生活課程	生活	4	4							
	音樂	1								
	美勞	4	4							
彈性學習課程	景美趣學習	4	4	4	4	4	4			
	景美地球村							3		1
	景美數位智慧							1		2
	景美藝學堂			2	2			2		
	景美棒能力					4	4			
	景美優文學					4	4			

## 2. 教師專長調查一覽表

景美國小114學年度教師專長一欄表(行政)			
職務名稱	姓名	身分別(A)	專長(F) (不限一種)
教務主任	陳秋蓉	正式教師	英語
教學組長	李芝敏	正式教師	資訊
設備組長	王聖雯	正式教師	自然
註冊組長	洪莉惠	正式教師	國語、綜合
資訊組長	鄭國寶	正式教師	資訊
學務主任	計智豪	正式教師	資訊、社會
生教組長	柯仲瑜	外加代理	體育
訓育組長	王怡文	正式教師	英文
衛生組長	吳玲綺	正式教師	自然
體育組長	陳奕蓁	正式教師	輔導、社會
總務主任	徐謀康	正式教師	體育
輔導主任	游清福	正式教師	綜合
輔導組長	陳青榆	正式教師	社會
特教組長	藍文鈞	外加代理	體育
資料組長	蘇暎心	正式教師	音樂、綜合

景美國小114學年度教師專長一欄表(導師)			
班級名稱	姓名	身分別(A)	專長(F) (不限一種)
一年一班	郭靜佳	正式教師	綜合、生活
一年二班	顏廷芳	正式教師	綜合、生活
一年三班	吳雨婷	正式教師	綜合、生活
一年四班	曹雅茜	正式教師	綜合、生活
二年一班	何進益	正式教師	綜合、生活、國語
二年二班	王秋香	正式教師	綜合、生活
二年三班	鄭雅文	正式教師	綜合、社會、生活
二年四班	翁玉雲	正式教師	綜合
三年一班	洪銘輝	正式教師	數學、綜合
三年二班	廖國臣	正式教師	自然、體育
三年三班	黃榮豐	正式教師	社會、數學、綜合
三年四班	李鳳玲	正式教師	國語、綜合
四年一班	周雅琪	正式教師	特教
四年二班	徐莉惠	正式教師	數學、自然
四年三班	陳秋美	正式教師	自然、生活、綜合、普通
四年四班	唐君儀	長期代理	普通
五年一班	郭沂嘉	正式教師	普通
五年二班	楊文慧	外加代理	普通、英語
五年三班	梁中梅	正式教師	普通
五年四班	黃榮豐	正式教師	資訊、體育
六年一班	陳美玲	外加代理	普通
六年二班	王麗娜	正式教師	普通
六年三班	陳業勇	正式教師	普通、英語
六年四班	蘇正芳	正式教師	普通



景美國小114學年度教師專長一欄表(科任)			
科目名稱	姓名	身分別(A)	專長(E) (不限一種)
英語	王佐民	正式教師	英語
英語	梁中梅	正式教師	英語
英語	鍾子韶	正式教師	英語
美勞本土	林惠暖	正式教師	本土、視覺藝術
自然	陳子怡	正式教師	自然
音樂	張頌齡	正式教師	音樂、英文
體育	吳葦華	外加代理	體育
體育	劉姿伶	外加代理	體育
專任輔導	張書妤	正式教師	輔導
音樂	張衍瑜	外加代理	音樂

#### (四) 學校課程與教學績優特色

由於全校師生共同努力，學生於學習上均有優秀表現，108-113 學年度學校績優特色如下所列：

- 108 學年度臺北市國小學童潔牙觀摩活動優等。
- 108 學年度臺北市百大價值學校行政故事募集實施計畫團體組特優。
- 108 學年度臺北市百大績優總務人員團體組銀質獎。
- 108 學年度臺北市特教盃地板滾球比賽，榮獲融合組分組賽第一名，決賽第四名。
- 108 學年度臺北市師生鄉土歌謠比賽榮獲南區國小組閩南語系類優等。
- 108 學年度國民小學南區運動會田徑比賽榮獲女童乙組田賽總錦標第四名。
- 108 學年度創意戲劇比賽榮獲舞臺劇類國小組南區第二名。
- 108 學年度推動兒童深耕閱讀活動推廣組計畫學校團體獎優選。
- 108 學年度臺北市交通安全實地訪視國小組優等。
- 109 學年度臺北市師生鄉土歌謠比賽閩南語系類國小組南區優等第一名。
- 109 學年度臺北市南區運動會女生乙組田賽總錦標第五名；女生乙組田徑總錦標第六名；男生乙組田賽總錦標第二名；男生乙組徑賽總錦標第三名；男生乙組田徑總錦標第一名。
- 109 學年度臺北市百大價值學校行政故事募集實施計畫團體組佳作。
- 109 學年度臺北市百大績優衛生體育教育行政人員團體組金質獎。
- 109 學年度教育杯手球錦標賽，榮獲男童組冠軍、女童組冠軍、教師組季軍。
- 109 學年度教育盃籃球錦標賽男子籃球隊榮獲 109 學年度教育杯籃球錦標賽「乙組冠軍」；女子籃球隊榮獲 109 學年度教育杯籃球錦標賽「乙組殿軍」。
- 109 學年度五年級女籃參加全國國民小學籃球錦標賽榮獲五年級女子乙組亞軍。
- 109 學年度教師參加教育盃排球錦標賽教師乙組榮獲殿軍。
- 109 學年度臺北市特教盃地板滾球比賽，榮獲融合組分組賽第一名，決賽第四名。
- 109 學年度天使盃樂樂棒球比賽榮獲冠軍(A 組)及季軍(B 組)。
- 110 年臺北市田園城市建置成果競賽學校田園城市組「綠屋頂組」優等。
- 110 年臺北市國民小學推動兒童深耕閱讀活動推廣組學校團體獎特優獎。
- 110 年臺北市教育盃籃球錦標賽女子乙組冠軍及男子乙組第八名。
- 110 年臺北市教育盃中小學手球錦標賽國小女乙組第一名。
- 111 學年度通過優質學校「校園營造」認證。

- 111 學年度國民小學推動兒童深耕閱讀活動推廣組學校團體獎特優獎。
- 111 學年度國小教師創新教學及學生自主學習檔案徵件 A 組團體獎第二名。
- 111 學年度臺北市音樂比賽榮獲弦樂合奏優等。
- 111 學年度行動學習學校認證銅質獎。
- 112 學年度臺北市 112 學年度地板滾球錦標賽特教組第 1 名。
- 112 學年度臺北市鄉土歌謠比賽榮獲南區優等。
- 112 學年度臺北市推展家庭教育獎勵活動榮獲佳作。
- 112 學年度推動兒童深耕閱讀活動榮獲學校團體獎特優獎。
- 112 學年度臺北市國小樂樂棒球錦標賽第五名；特教班 A 組榮獲特教組分組第 1 名；特教班 B 組榮獲特教組分組第 3 名；融合 A 組榮獲融合組分組第 3 名；融合 B 組榮獲融合組分組第 2 名。
- 112 學年度績優工程與勞務採購及財管教育行政人員選拔團體組銅質獎。
- 112 學年度臺北市「校園災害防救計畫」績優學校優等。
- 113 年度景美國小圖書志工團榮獲臺北市杏壇芬芳錄。
- 113 學年度臺北市地板滾球錦標賽潛能組及共融組分組比賽獲得第 1 名；地板滾球錦標賽特教組分組比賽獲得第 2 名。
- 113 學年度景美國小弦樂團榮獲臺北市五項藝術比賽弦樂組優等。
- 113 學年度臺北市南區運動會田徑總錦標男子組第 3 名；田賽錦標男子組第 2 名、女子組第 7 名；徑賽錦標男子組第 5 名。
- 113 學年度臺北市教育盃籃球錦標賽女生乙組亞軍。