



臺北市政府教育局

DEPARTMENT OF EDUCATION
TAIPEI CITY GOVERNMENT

課程發展委員會通過日期：2025/07/01

同意備查公文文號：114 年 8 月 26 日北市教國字第 1143090768 號

臺北市中山區中正國民小學

114 學年度國民小學課程計畫



臺北市政府教育局
DEPARTMENT OF EDUCATION
TAIPEI CITY GOVERNMENT

中華民國 114 年 8 月 26 日

壹、學校現況及背景分析

一、學校基本資料

(一) 班級與學生數

縣市別	臺北市中山區		校名	中正國民小學
學校類型	中型(25班以上)			
校址	104 臺北市中山區龍江路 62 號			
電話	(02) 2507-0932		傳真	(02) 2507-4914
班級數及學生人數	年級	班級數	學生數	
	幼兒園	5	136	
	一年級	4	116	
	二年級	5	137	
	三年級	5	139	
	四年級	6	159	
	五年級	6	169	
	六年級	6	162	
	合計	37	1039	

(二) 教職員資料

職務	人 數		
各處室主任	教務處 1 學務處 1 總務處 1 輔導室 1 幼稚園 1 〈共 5 人〉 非教師兼主任為人事室、會計室 〈共 2 人〉		
組長	教務處 4 人 學務處 4 人 輔導室 3 人 〈共 11 人〉 非教師兼組長為事務組組長、文書組組長、出納組長 〈共 3 人〉		
其他	專任輔導老師 2 人，系統師 1 人，護理師 1 人， 營養師 1 人，幹事 2 人，校警 1 人，工友 2 人、廚工 2 人 〈共 11 人〉		
級(科)任老師	年級	級任	科任
	一年級	4 人	15 人 (教師兼職行政人員 不計入)
	二年級	5 人	
	三年級	5 人	
	四年級	6 人	
	五年級	6 人	
	六年級	6 人	
	附設幼兒園	11 人	
	特教班	6 人	
小計	65 人		
總計	教職員(含校長)共 97 人		

二、本校課程發展條件分析

(一) 建築空間資源

本校位於市中心地帶，佔地 24925 平方公尺，平均每位學生擁有 28.23 平方公尺的活動空間。

1. 專科教室設置情形：

名稱	間數	名稱	間數	名稱	間數
自然教室	3	音樂教室	2	會議室	1
英語教室	3	美勞教室	2	表演教室	1
資源教室	6	圖書室	1	中正藝廊	1
本土語言教室	2	活動中心	1	體育教室	2
電腦教室	2	室內溫水游泳池	1	綜合專科	1

2. 運動球場部分：

擁有 200 公尺的 PU 跑道、1 個綜合球場、1 個躲避球場、1 個溜冰場、1 個籃球場。

3. 綠地面積：

約 8000 平方公尺，擁有花園、生態池、植物步道、中正氣象台等。

(二) 校園自然資源

1. 植物：喬木、灌木、草本、蕨類、台灣原生種等，數量達百餘種。

2. 動物：鳥類有黑冠麻鷺、五色鳥、樹鵲、城市三俠等二十餘種，另有松鼠、蝴蝶、蛾、蝸牛、蜻蜓、攀木蜥蜴等十餘種動物。

(三) 學校圖書資源

1. 圖書館藏書—28171 冊

2. 圖書館期刊—8 種

3. 巡迴書箱—182 套(中)、47 套(英)

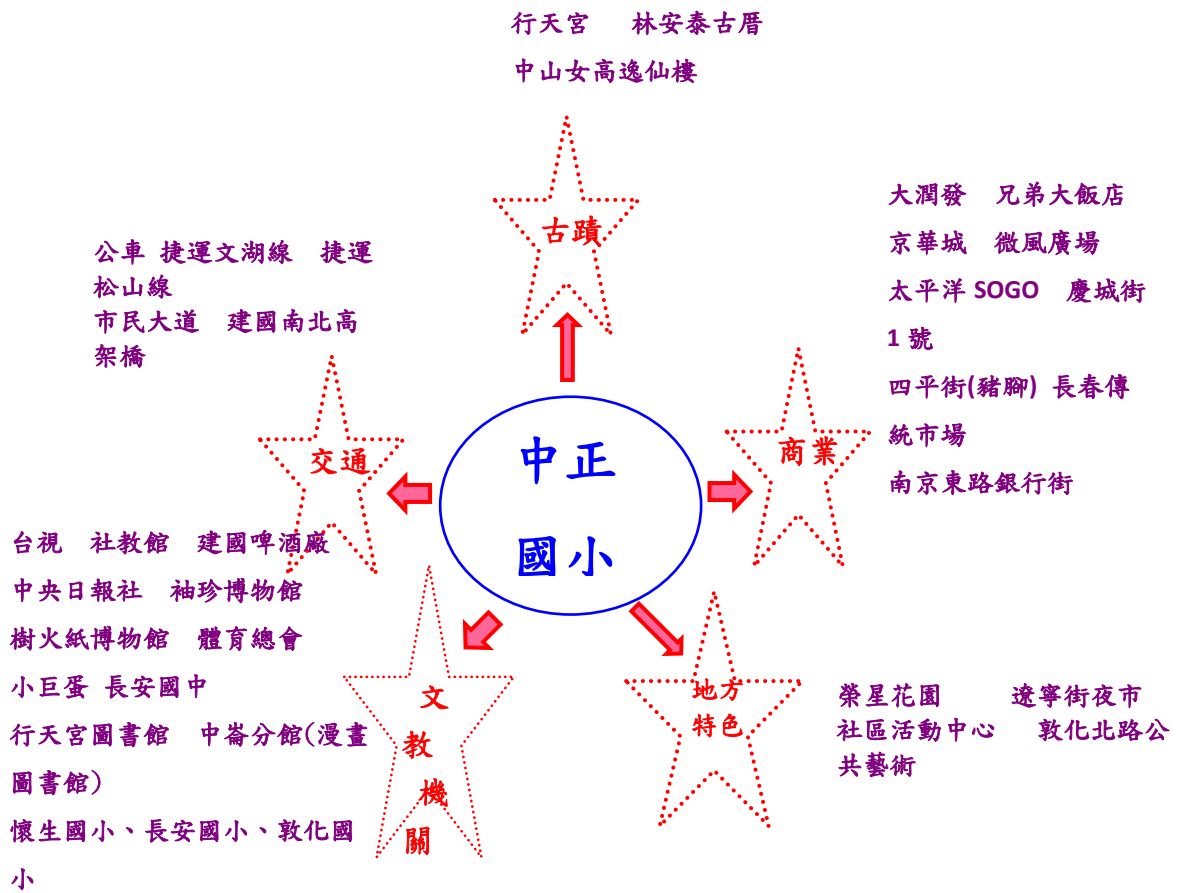
4. 平均每月圖書出借—951 冊

5. 圖書館網路電腦—6 部

(四) 學校人力資源

圖書志工、說故事家長志工、導護志工、園藝志工、EQ 媽媽志工、中山女高學習輔導志工、退休教師補救教學志工

(四) 社區教學資源



(五) 師資結構

本校教師碩士比例達九成，且各專長科目皆由相關系所畢業教師任教

年級	教師姓名	科目	每週藝文授課節數	是否具備藝文專長
三	盧泱汀	視覺藝術/美勞	8	是
四	郭芳村	視覺藝術/美勞	9	是
五	盧泱汀	視覺藝術/美勞	12	是
六	郭芳村	視覺藝術/美勞	12	是
三	彭歆	音樂	8	是
四	馬友勤	音樂	9	是
五	許潤麒	音樂	12	是
六	許潤麒	音樂	8	是
六	許潤麒	音樂	4	是

年級	教師姓名	科目	每週授課相關節數	是否具備相關專長
三	蕭翰駿	自然科學	15	是-自然專長
四	林嘉筠	自然科學	18	是-自然專長
五	張尚哲	自然科學	18	是-自然專長
六	張彥碩	自然科學	18	是-科技專長

三、學生基本學力檢測分析

(一)國語基本能力分析

1. 成就水準：

	未達基礎級	基礎級	中級	高級
110 學年度	1.92%	19.23%	54.81%	24.04%
111 學年度	0%	15.29%	52.94%	31.77%
112 學年度	0.71%	7.86%	44.29%	47.14%
113 學年度	2.16%	11.76%	49.16%	36.42%

2. 111、112、113 學年度答對率、標準差

學年度		答對率	標準差
111 學年度	含特殊生	67.93	17.11
	不含特殊生	69.12	16.34
112 學年度	含特殊生	72.63	15.72
	不含特殊生	74.65	14.39
113 學年度	含特殊生	69.41	17.15
	不含特殊生	70.29	16.99

3.111、112、113 學年度國語文能力指標內容向度

	項目	注音符號 運用能力	識字與寫字能力	閱讀能力
111 含特殊生	平均值	80.65%	70.43%	66.05%
112 含特殊生	項目	注音符號 運用能力	識字與寫字能力	閱讀能力
	平均值	78.01%	66.96%	73.40%
113 含特殊生	項目	注音符號 運用能力	識字與寫字能力	閱讀能力
	平均值	62.85%	62.29%	69.40%

4. 解讀國語學力檢測結果

- (1) 依 113 學年度檢測結果，本校學童國語文成就水準共 85.58%達中高級水準，共 97.34 達基礎級以上水準。高於北市平均值，但相較 112 學年度學童成就水準表現，高級部分學童相對減少，基礎級與未達基礎級些微增加。
- (2) 113 學年度能力指標內容(標音符號與應用/識字與寫字/閱讀)皆高於北市平均。
- (3) 總結 113 學年度國語文學力檢測結果，各方面皆高於北市平均，將持續關注本屆學生未來學習表現外，並針對 112 學年度下滑部分於共備社群與學年會議進行教學檢討，並由行政處室提供相關資源引進與協助。

(二)數學基本能力分析

1. 成就水準

	未達基礎級	基礎級	中級	高級
111 學年度	1.08%	33.33%	45.16%	20.43%
112 學年度	2.14%	19.29%	46.43%	32.14%
113 學年度	5.42%	18.67%	42.17%	33.74%

2. 平均答對率與標準差統計

111 數學學力檢測數學認知歷程向度平均答對率	
項目	本校答對率
概念性了解	71.17%
程序性知識	77.53%
應用解題	71.98%

112 數學學力檢測數學認知歷程向度平均答對率	
項目	本校答對率
概念性了解	71.17%
程序性知識	77.53%
應用解題	71.98%

113 數學學力檢測數學認知歷程向度平均答對率	
項目	本校答對率
概念性了解	71.85%
程序性知識	69.42%
應用解題	73.44%

3. 數學四大主題向度

111 數學四大主題向度平均答對率				
	數與量	幾何	統計與機率	代數
本校	64.20%	65.86%	78.49%	71.24%

112 數學四大主題向度平均答對率				
	數與量	幾何	統計與機率	代數
本校	71.19%	76.16%	75.89%	77.50%

113 數學四大主題向度平均答對率				
	數與量	幾何	統計與機率	代數
本校	71.69%	74.44%	65.66%	71.09%

5. 解讀數學學力檢測結果

- (1) 本校 113 學年度數學學力檢測達基礎級以上學童計 94.58%。先前針對數學科教學成效改善並積極進行補救教學，似乎已見成效。112 學年度中高級百分比更大幅提升，唯 113 學年度未達基礎級部分則些微上升，將持續觀察班級教學生態與補救教學規劃。
- (2) 數學認知歷程向度(概念性了解、程序性知識、應用解題向度)之答對率略有下降，數與量、幾何相對持平。
- (3) 根據未達基礎級比例及標準差表現情形並考量進階級學生學習需求，持續加強課室內差異化教學，並透過學力檢測及教育部科技化評量篩選測驗，針對未達基礎級及低成就學生進行補救教學。

(一) 英語基本能力分析

1. 成就水準

111-113 學年度英語科學生成就水準人數百分比統計圖			
	未達基礎級	基礎級	進階級
111 學年度	2.15%	58.06%	39.79%
112 學年度	4.28%	69.29%	26.43%
113 學年度	4.19%	53.89%	41.92%

2. 英語語言能力向度

111 英語語言能力向度答對率			
	聽力能力	閱讀能力	綜合應用能力
本校	84.18	77.32	75.12

112 英語語言能力向度答對率			
	聽力能力	閱讀能力	綜合應用能力
本校	76.12	83.00	75.12

113 英語語言能力向度答對率			
	聽力能力	閱讀能力	綜合應用能力
本校	86.70	78.91	78.70

3. 英語內容向度

111 英語內容向度平均答對率					
	字母拼讀法	基本應用字 詞	生活用語	簡易句型 /對話	閱讀圖表 /短文
本校	85.75	86.03	74.19	75.27	77.55

112 英語內容向度平均答對率					
	字母拼讀法	基本應用字 詞	生活用語	簡易句型 /對話	閱讀圖表 /短文
本校	63.57	82.86	74..64	81.37	82.32

113 英語內容向度平均答對率					
	字母拼讀法	基本應用字 詞	生活用語	簡易句型 /對話	閱讀圖表 /短文
本校	70.96	88.27	81.79	77.33	80.54

4. 解讀英語學力檢測結果

- (1) 英語學力檢測成就水準進階級自 112 至 113 年大幅成長至 41.92%，未達基礎級學生較 111 微降。總計本校學童英語學力檢測達基礎級、進階級以上百分比達 95.81%、41.92%，較 112 學年度大幅提升。
- (2) 在英語語言能力向度，112 聽力，綜合表現均較差，在英語教學課程加強學生聽力及閱讀課程；113 學年度起此二向度有相當進步。
- (3) 在英語內容向度，英文字母、基本應用字詞、生活用語、句型對話及閱讀圖表項目答對平均率較低，在配合聽力活動，在英文字母認識、基本應用字詞及生活用語之學習予以加強後，113 學年度均有所成長。
- (4) 綜觀 3 年表現，未達基礎級學生前兩年有比例增加的跡象。教學團隊就各項英

語教學內涵內容、探討教學策略後，112、113 年學生英語學習成就整體已有提升，將持續關注與改善未達基礎級學生提升方案規劃。

(四)111-113 學年度學力測驗成績分析與精進策略

教務處於學力檢測成績公告後向全校教師報告當年度成果報告，並邀請國語文、數學、以及英語文領域備課社群中做分析，並據此選定重點設定當年度教學目標。112 學年度數學領域備課社群教師即針對低中高年級的解題教學進行探討，透過專業對話時間，低中年段教師具體了解學生迷思概念及必須加強釐清的觀念，彼此交換意見與討論教學內容。教務處也與英語領域團隊教師溝通了解低中年段的聽說評量手冊的使用與應用，期待更加落實在平日教學中，為學生應具備的基礎能力穩固發展。

於領域備課社群進行學生基本學力檢測相關分析，第一階段先由全校低、中、高三個學年的學年會議共備時間討論學力測驗結果與其意義，並歸納學年的建議策略；接著第二階段由學年代表帶著討論結果，在領域共同備課會議進行討論，找出低中高縱貫銜接的教學策略與補救教學計畫，具體在平日教學中為學生建立基礎拔尖扶弱。

114 學年度本校為提升教師精進教學策略與協助新進教師勝任教學工作，申請辦理教學輔教師制度與辦理相關週三教師研習，說明基本學力測驗的演進與目的，並邀請國語文輔導團與數學輔導團到校進行工作坊實作，精進教學策略與技巧的發展。

總結近三年本校學力測驗結果，學生學習成果皆高於本市與中山區平均，亦持續穩定成長，114 學年度將廣續現有模式持續進行。並透過備課社群會議教材分析與文本討論，以課堂中的實際例子，與學測裡面錯誤率較高的題目進行討論，澄清從九年一貫到新課綱應關注的學習重點，更朝向素養導向評量設計的核心。

四、113 學年度課程評鑑

本校教師撰寫課程計畫時，撰寫「課程設計自評表（課程實施前）-B 表」，每學期期末針對課程實施狀況撰寫「課程設計自評表（課程實施後）-A 表」；學生及家長填寫「課程學生自評表及家長回饋表（課程實施後）-S 表」。

根據評鑑的結果，『語文領域』、『數學領域』、『社會』、『自然與生活科技領域』、『藝術與人文領域』、『健體領域』、『綜合領域』等課程皆能達到 90% 以上符合的程度。

根據學生自我評鑑結果，除了檢視自己一整個學期以來對於課程的喜好程度之外，也讓學生觀察自己在各科的收穫，並且 90% 以上的學生能自我反省在課程的參與上加強之處；家長對整學期的課程實施持正向態度。

(一)113 學年度課程評鑑結果

評鑑項目	評鑑內容	非常符合	符合	尚符合	待改進	備註
一. 教材來源	2. 教材組織是否符合課程綱要	30	4	0	0	
	3. 結合學校本位課程的架構，展現學校特色	30	4	0	0	
	4. 有補充教材或延伸教學的設計	32	2	0	0	
二. 課程目標	1. 教學重點是否明確	31	4	0	0	
	2. 分段能力指標的擬定是否適宜	34	0	0	0	
	3. 教學目標兼顧認知、情意與技能	33	1	0	0	
	4. 各學科教學活動設計能運用在生活上	33	1	0	0	
三. 教學活動	1. 教學活動設計是否能達到教學目標	34	0	0	0	
	2. 教學活動設計、教學策略是否生動活潑	33	1	0	0	
	4. 教學活動是否能兼顧認知、情意與技能	33	1	0	0	
四. 教學設備與資源	1. 善用學校及社會資源	34	0	0	0	
	2. 運用視聽媒體、資訊科技軟硬體設備	33	1	0	0	
五. 評量方式	1. 評量方式是否多元	34	0	0	0	
	2. 評量方式是否顧及個別差異	34	0	0	0	
	3. 評量內容難易度適合學生的學習能力	32	2	0	0	
	4. 評量內容能符合主要的教學目標	34	0	0	0	

(二)113 學年度課程評鑑結果分析

113 學年度課程評鑑，透過期末課程發展委員會議檢討決議，結果應用與調整彙整如下：

課程省思	課程評鑑的應用
------	---------

<p>語文領域（國語文） 少數孩子注音符號未學好 需搭配國字再次學習</p>	<p>透過大量閱讀，讓孩子搭配國字和注音，在語文情境中學習。</p>
<p>數學領域 少數孩子語文能力弱 影響數學理解</p>	<p>多元的學習活動，在數學的學習過程中是必須的，在學習過程可多能運用。透過閱讀理解策略，解決孩子數學理解的困難。 推薦有需要的學生參加學校的暑期攜手激勵班，進行補救教學。</p>
<p>自然與科技領域</p> <ol style="list-style-type: none"> 1. 在自由探究的補充教材中，第二單元懸浮磁鐵的效果不彰，自己架設的磁鐵軌道只能直線前進，距離又短。沒有想像中磁浮列車神速‘ 2. 奇妙的光單元，光的折射和反射放在一起，雖然分別都做過實驗，也介紹折射和反射的原理，但仍有學生搞不清楚，把兩者混淆。 3. 第一單元活動二要實測太陽的高度角和方位，上午上課的班級只能測到上午和中午竿影，下午上課的班級只能測到下午的竿影，找一天，請同學上午 8 點 12 點下午各測一次一次，有的同學要訂正，有人忙著打球，太陽又大，只有幾個同學完成實際測量一整天 3 次的竿影。 	<ol style="list-style-type: none"> 1. 以影片加以說明，靠磁鐵得相吸力與相斥力的磁力來推動列車。 2. 四上只介紹光的反射現象，四下再介紹光的折射現象，讓學生可以一目了然。指導學生用推測的方式，估計竿影的位置與長度，再輔助教學影片，讓學生們建立起完整的概念。
<p>社會領域</p> <ol style="list-style-type: none"> 1. 現行課本內容有些介紹只有幾張照片，要讓學生完全了解就要補充很多資料，如此一來會造成上課時數不夠用。若不補充學生無從理解，只靠死背知識並非好事，因此要花許多時間找介紹的影片或資料，並整理成具邏輯性的上課教材，耗費不少備課時間。 	<p>同學年、同領域老師合作，共備，再互相分享，既可減輕備課負擔，也可增加教學豐富性。</p>
<p>語文領域（英語） 學生回家後很少主動聽 CD，因此為了讓他們熟悉英語的聽與說，搭配音樂律動、遊戲，能有效加強對課文的熟悉度</p>	<p>應在學期結束前，預留足夠的時間針對本學期的課程做一完整回顧，相信能讓學生加深學習成效。 推薦有需要的學生參加學校的暑期</p>

五、SWOT分析

學校課程設計必須衡酌學區、人力、資源等各方條件，瞭解本身之優勢、劣勢，才能擬定適合之發展策略。為規劃發展學校發展，考量學校條件、本社區特性、教師特質、家長期望、以及學生需求，運用 SWOT 分析策略，評估本校各項優劣勢條件，結合全體教職員與社區資源，掌握特色，整合整體教育標的，以落實規劃學校整體課程發展方向。

(一) 本校課程發展條件分析

內部因素		
因素	(S)優勢	(W)劣勢
學校規模	<ul style="list-style-type: none"> ● 普通班 34 班，資源班(學習中心)3 班，幼稚園 5 班，規模適中。 ● 校地廣大，每名學童可配置活動空間大幅增加。 ● 近兩年因固有觀念龍年產子及鄰近大校校舍改建及計畫實施雙語實驗課程，近三年皆因此增班。 	<ul style="list-style-type: none"> ● 面臨少子化減班壓力，學校規模變小、人力及經費資源相對減少，校務推展困難。 ● 學校規模不大，專科人才人力略顯不足。 ● 如遇下雨天，學生活動場地受限，影響學習效果。 ● 雖為中等規模學校，校地大房舍老舊，預算不敷使用。 ● 近兩年生育率創新低，加上幾年後鄰近大校校舍完成，恐有生員不足的狀況。
硬體設備	<ul style="list-style-type: none"> ● 班班有電腦及單槍，近年更增設大屏幕電視及無線網路設備，相關視聽教學設備充裕，便利教師應用。 ● 設施尚充足，圖書館、室內溫水游泳池、電腦教室、會議室，活動中心、中央廚房、專科教室數量充足等一應俱全。 ● 校園綠地多植物繁茂，生態及自然教學易於運用。 ● 校舍環境豐富設計且具美感，具體落實以美育為中心之學校特色。 	<ul style="list-style-type: none"> ● 老校舍過去因無建照、使照問題，造成修建時受法規限制及困難。 ● 早些年因減班超額，於裕空間增加，近年已積極整合規劃使用；這兩年因辦學績效，3 年增加 7 班。教室近年依職處於盤整狀態，但礙於經費及改善期程，目前空間及資源浪費情形仍存在。 ● 校舍已超過使用年限後，未來應予改建，重新規劃。 ● 面對班級數的增減及建物的老舊，造成校舍問題需花費長時間改造。 ● 活動中心過於狹小，雨天時體育課教學空間不足；無演藝廳或視聽教室，學生展演空間闕如。 ● 長期工程經費不足，校舍更新及設備增購進度慢，雖近年已積極改善，仍有許多尚待改善之處。
組織文化	<ul style="list-style-type: none"> ● 發展游泳、音樂、美勞為傳統特色學校。 ● 學校氣氛和諧、具備舊社會傳統之溫厚，能理性討論各項事務。 ● 成員能自我省思，對於學校之進步及成長能有共識及期待。 ● 近年積極參與各項專案計畫，開拓課程發展版圖，109 學年度起更開始實施雙語實驗課程。 	<ul style="list-style-type: none"> ● 結合具有專業之教師，推動課程研究發展及領域備課社群。 ● 外來刺激少，習於舊日模式，缺少創新動力，績效動能有待提昇。 ● 教師學習型組織風氣不盛，缺少教學專業對話，溝通不足，缺乏創新思維。 ● 百年老校習於過去文化，不嫻熟現行法令規章，價值觀及作為有待隨時代進步。

內部因素		
因素	(S)優勢	(W)劣勢
行政人員	<ul style="list-style-type: none"> ● 多數年輕具主動服務與學習熱忱，配合能力強，支援教學效率高。 ● 校務工作計畫日趨系統化、制度化，利於簡化工作提升效率。 ● 行政人員學習性強，可塑性高，願接受指正及廣納建言 ● 具有事有專職，利用資訊設備來提高效率。 	<ul style="list-style-type: none"> ● 有意願兼行政工作教師較少，流動率高。行政負荷重，多數教師不願兼任行政工作，人員更迭頻繁，難長期廣績推動課程教學活動 ● 法令及溝通技巧不足。
教師資源	<ul style="list-style-type: none"> ● 碩士學歷以上比例高，具備專業素養。 ● 教師平均年齡年輕化，學習能力佳。 ● 教師教學經驗豐富、積極負責。 ● 部分教師積極成長自主發展成長團體 ● 教師自主性、自律性高。 ● 配合九年一貫、108 課綱等課程發展，提昇教師發展教學專業能力之培養。 ● 各科專業人才濟濟且熱心奉獻。 	<ul style="list-style-type: none"> ● 教師工作量繁重，備課、觀課及議課時間不足。 ● 教師兼任行政工作意願低落。 ● 部分教師面對資訊科技學習能力仍有待精進。 ● 教師習於原有教學方式，較難接受新的改變，略封閉保守。 ● 專業進修動能不高，參與校內各類教師進修活動人數不高。 ● 教師員額編制受限，代課比例過高。
學生素質	<ul style="list-style-type: none"> ● 平均素質佳，且熱愛學習，可塑性高。 ● 大都活潑好動，體能強健。天真活潑、聰穎，品格尚佳。 ● 家長及社區各項學習管道多元及機會豐富。 ● 加強生活教育實施學習共同體及合作學習，激發學生潛能。 	<ul style="list-style-type: none"> ● 家長對於學生過度保護，生活常規有待加強。 ● 學生健康狀況與生活規範仍有等提昇。 ● 缺乏生活自理能力，較依賴。 ● 仍有少數學生國英數基本能力不足，需加強補救。 ● 學童自理與自律能力待加強。 ● 部分學生情緒管理及挫折容忍力有待加強。 ● 學生健康狀況與生活規範仍有等提昇。
外部因素		
因素	(O) 機會點	(T) 威脅點
地理環境	<ul style="list-style-type: none"> ● 地處市中心，公車及捷運系統(文湖線、松山線)發達，交通便利(鄰近市民大道及建國南北高架橋) ● 校園廣闊，擁有市中心少有綠地，植物茂盛，環境優美。 ● 附近多文教及社教機構，前往各社教機構參觀交通(捷運、公車)便捷。 ● 結合鄰近社教機構，享有豐富資源。 ● 結合社區資源，充實學生學習活動。 	<ul style="list-style-type: none"> ● 社區內多為商業大樓及住宅，無特殊自然景觀，欠缺綠地。 ● 學區內涵括遼寧夜市，導致有些家庭功能不彰，影響子女正常教育。 ● 地處市中心，房價昂貴，年輕人難負擔，學齡兒童少，減班速度快。 ● 社區人士到校運動、休憩者人數多，且長期未依開放時間進入，形成校園開放困擾及影響學生課後活動課程之進行。
家長參與	<ul style="list-style-type: none"> ● 教育普及、媒體發達，家長日漸關心教育。 ● 推動學校本位課程，使家長成為教育夥伴。 ● 家長平均學歷高、社經地位佳。 ● 非常關心子女的教育，參與學校教育意願高。 ● 義工家長為數眾多，熱心為師生服務。 ● 少部份社區家長對學校未完全信任，易生問題。 	<ul style="list-style-type: none"> ● 單親及外配家庭比例逐年增高。 ● 志工家長流動性大。 ● 社經背景差異大。 ● 家長參與觀念歧異，整合困難。

內部因素		
因素	(S)優勢	(W)劣勢
社區資源	<ul style="list-style-type: none"> ● 本校社區資源豐富。 ● 愛心商店林立，提供安全維護。 ● 地方熱心人士多，樂於提供學校各項資源。 ● 學校社教機構多，有利於規劃各項學生學習活動。 ● 各項獎助學金多，對於弱勢學生之協助資源充沛，造福學生。 	<ul style="list-style-type: none"> ● 除獎助學金外，地方人士較少協助及挹注學校，社區力量未充分發揮。 ● 鄰近社區環境較複雜。 ● 部分熱心人士理念與學校不一，意見未能整合，有時介入學校事務，造成學校施行上之困擾。

綜合上述有關學校內外背景的分析結果，本校位於住商混和區，區內各類社教機構多，有利於規劃各項學生學習活動。家長社經地位多屬中產階級，對學校事務參與多半持正向態度，惟部分熱心人士理念與學校不一，意見未能整合，有時過分涉入學校事務，造成校務之困擾。且校舍老舊…等問題，活動中心過於狹小，雨天時體育課教學空間不足；無演藝廳或視聽教室，學生展演空間闕如等。依據本校 SWOT 分析，針對優、劣勢、機會點、威脅點及行動建議，研擬本校發展策略如下：

(二)課程發展策略

1. 運用學校地理及環境資源，發展學校特色課程

- (1) 運用校園綠地及百年老校歷史建築，規劃設計學校特色課程—中正十美學校本位特色課程。
- (2) 學校有溫水池及游泳教學師人力充足，但雨天室內體育教學場地不足，配合學校場地之優劣，規劃安排自三年級起每週一節游泳課，並建立認證制度，形成學校特色。
- (3) 發展學校傳統美術教育特色，規劃美術認證、規劃系列美術課程，推展藝文特色。
- (4) 結合社區及便利交通，配合教學需求，規劃學生多樣化校外教學學習活動及課程。
- (5) 學校綠意盎然、生態豐富，配合資訊科技規劃自然教學及教師專業成長活動。
- (6) 校舍老舊、正適足以進行校園空間美學之營造，近年來逐漸將美學理念融入，在課程設計中思考如何將學生作品及創作融入校園中，如階梯藝廊、彩妝老舊水泥動物，廢棄桌椅成為達達獅及普普熊，藝術與人文課程作品也是校園中最美的風景。

2. 善用人力資源結合課程，提昇學生各項能力

本校學生平均素質佳，但部分學生情緒管理及挫折容忍力有待加強，且尚有仍有少數學生國英數基本能力不足，需加強補救；根據學生基本學力檢測結果，本校除國英數課程計上加強外，同時應用人力資源輔助課程教學成果。

- (1)運用說故事家長志工、於晨光協助推展閱讀教學、並進行協助圖書館有獎徵答及圖書館利用教育。
- (2)引進EQ媽媽志工、協助輔導學生提昇情緒管理能力。
- (3)與中山女高合作，運用大手牽小手學習輔導活動，輔導低學習成就學生；運用退休教師於晨光時間進行補救教學及心理輔導。
- (4)對於弱勢家庭功能較差之學生，與教會合作，於課後及夜間至惠林學習輔導中心接受課業輔導及生活照顧等。
- (5)因應雙語課程需求，近年積極進用雙語師資，除組成雙語團隊外並結合相關資源，發展校內雙語課程。

3 配合學校課程需求，發展教師學習社群

本校教師在各領域上學有專精，經由專業學習備課社群之建立，正可提供教師教學及研究相互交流的機會，給予老師充足的討論空間與聚會，以推動教學專業素養提昇並發揮團體互相學習的功能，帶動與提升教學研究風氣。

為利課程發展之規劃及增加教師教學經驗分享與對話，彼此分享課堂經驗與教學成果，114學年度成立九個專業社群聘請專家學者指導，確實掌握本校課程發展，關注學生學習。九個專業社群如下：

- ①語文百寶箱(國語文)
- ②玩中學~數學遊戲實作與分享(數學)
- ③說古道今畫中正(社會)
- ④大自然的藝術家(藝文)
- ⑤英語行動學習(英語)
- ⑥大家一起來(綜合)
- ⑦親身「體」驗，動出「健」康(健體)
- ⑧種菜小達人(自然)
- ⑨影片融入社會巧教學之課程設計(特教)

4. 提升教師資訊融入教學專業知能，活化教學課程設計

為提升學生的學習成效、抓住學生上課的注意力，鼓勵教師活化教學設計，運用各種資訊科技輔助提昇教學效果，於 105 學年度推動資訊與課程結合之教學活動，106 學年度，如電子白板與藝文課程之結合；電子教學平台與平板電腦結合之小組學習活動教學；校園植物結合 QR code 等等，107 學年度更將行動學習的觸角延伸至英文、視覺藝術等教學，讓學習延伸及多樣化，增加教學者與學習者之互動，打破過去單向之聽講關係，讓學生學習變得有趣。108 學年度辦理多場次網路表單及網路教學研習，增進教師教學知能及學生資訊能力，並實際進行網路遠距教學，延伸課堂學習距離。

5. 活化體能學習活動、培養健康活力學生

根據本校學生能力分析，學生於體適能之達成情形尚有待加強，同時於下課後之體能活動情形亦普遍不足，因此除每週固定之體育節數外，為促進學生身心健康，提昇學生體能，並於課程中安排多樣化體能學習活動，以達到「SH150」--學生每週在校運動 150 分鐘之目標。

- (1)利用綜合活動時間規劃各類體育活動，如：腳打水比賽、西瓜盃游泳比賽、跳繩比賽、呼拉圈比賽、爆炸頭接力賽等，讓全體學生都能參與體育競賽。
- (2)晨間進行健康操及慢跑活動、辦理校內班級運動競賽、推廣跳繩、跑步等樂趣化創意活動，引發學生自發性運動興趣。
- (3)成立各類課後運動社團、如跆拳道、舞蹈、扯鈴、桌球、籃球、足球…等運動性社團。

5. 定期進行課程評鑑，反思教學成效

本校教師撰寫課程計畫時，應撰寫「課程設計自評表（課程實施前）-B 表」，每學期期末應針對課程實施狀況撰寫「課程設計自評表（課程實施後）-A 表」；學生及家長填寫「課程學生自評表及家長回饋表（課程實施後）-S 表」。

1. 從「實施前 B 表」與「實施後 A 表」二者的比較，可以讓各領域的老師檢視整體的課程設計是否符合評鑑項目。
2. 根據評鑑的結果，『語文領域』、『數學領域』、『社會』、『自然與生活科技領域』、『藝術與人文領域』、『健體領域』、『綜合領域』等課程皆能達到 90% 以上符合的程度。
3. 根據學生自我評鑑結果，除了檢視自己一整個學期以來對於課程的喜好程度之外，也讓學生觀察自己在各科的收穫，並且 90% 以上的學生能自我反省在課程的參與上加強之處；家長對整學期的課程實施持正向態度。

6. 深耕教學，穩健踏實

中正是所百年老校、聽障重點學校，素來在藝文、特教方面有相當優秀的傳統，近年積極進行硬體整建、課程盤整，在親師生共同的努力下，除學生、教師在對外比賽中穩定有優質表現外，學校近年更先後獲得教育111、優質學校(資源統整、學生學習、校園營造)、校務評鑑8項一等肯定的佳績

五、教學績優特色

學校近幾年來致力於以學校發展特色融入校園，建構國際教育情境，於一樓及三樓空間均建置雙語情境角落；並建置數位共學教室，讓師生能透過視訊跨越課堂距離，接軌國際與世界其他國家課的小朋友一起共學。積極結合校園特色，引進外部資源，營造處處皆教材校園。

<p>112 學年度駐校藝術家優等</p>	<p>於青發中心辦理六年級畢業美展外展</p>
<p>推動機器人課程</p>	<p>雙語備課社群參與台北科學日活動</p>



ETA 外師協同課程



雙語社群共備



活化教學計劃-國際小視窗課程



中正 10 美-認識校園鳥類

貳、學校課程願景

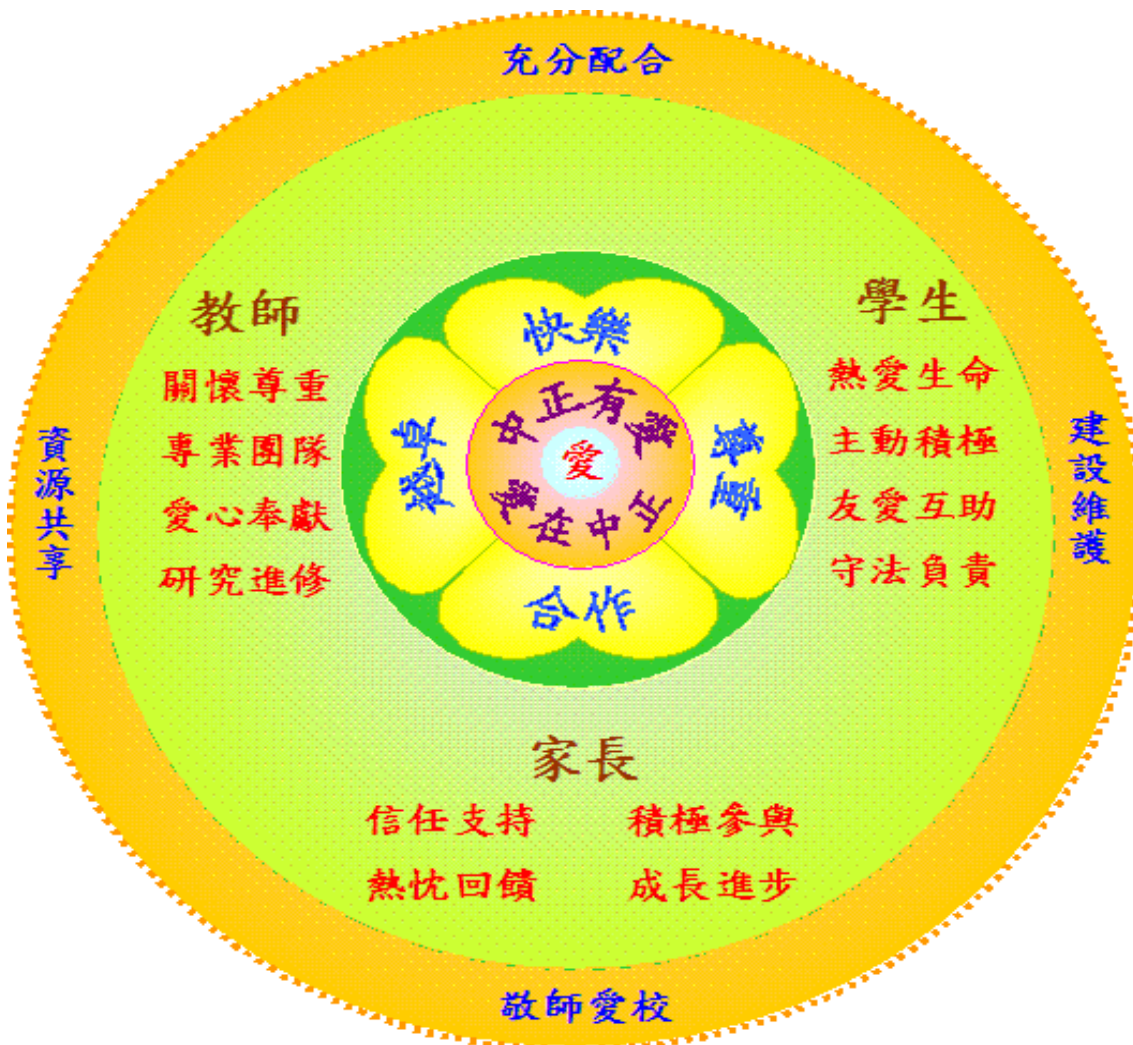
一、學校教育願景形塑

中正國小歷屆校長秉持以學生為中心，與教師們凝聚辦學目標，並發展學校願景。歷經九年一貫教育厚實與成功基礎，並迎接十二年國民基本教育之新課綱精神，本校進行願景之修訂。圖為本校願景與課程願景之關係。本校以發展學校特色之課程與教學，培養中正孩子能成為熱愛生命、主動積極、友愛互助且守法負責的好兒童。

歷經 89、90 學年度一年多之醞釀，透過班親會、家長會、學年會議、學群會、領域會議與課程發展委員會等各項正式與非正式會議討論，於 90 學年度之課程發展委員會審議確定，以『健康、尊重、合作、卓越』為本校願景。

二、學校教育願景

(一) 學校願景圖像



(二) 學校教育願景內涵：中正有愛，愛在中正

1. 快樂的學習樂園

- 〈1〉熱愛生命、注重健康、擁有活力的快樂兒童。
- 〈2〉本著良知良能、愛學生、樂教學、默默奉獻付出的專業教師。
- 〈3〉關心孩子學習，並熱忱的給予教師回饋和支援的愛心家長。

2. 卓越的學習歷程

- 〈1〉主動積極探索、研究，樂在學習，並能主動解決問題的卓越兒童。
- 〈2〉教師不斷的充實專業知能、研究改進教材教法，以提昇教學品質。
- 〈3〉家長關切教育的發展趨勢，陪同孩子一起成長，增進親職效能。

3. 尊重的學習氣氛

- 〈1〉懂得友愛互助，主動關懷、幫助他人，並能體貼別人的愛心兒童。
- 〈2〉教師間關懷尊重，成為互敬、互愛、互信、互諒、互助的生命共同體。
- 〈3〉家長信任並尊重教師的專業素養和敬業精神，給予教師支持肯定。

4. 合作的學習天地

- 〈1〉守法負責、遵守團體紀律、展現團隊合作的兒童。
- 〈2〉教師團隊強調共同合作研究，並展現專業能力的團隊效能。
- 〈3〉家長能積極用心的參與孩子的學校班級活動。

(三) 課程願景內涵：熱愛生命、主動積極、友愛互助、守法負責的好學生

科學所追求的是「真」，宗教和哲學所追求的是「善」，而藝術所追求的是「美」。「求真」是以科學精神實事求是，「求善」是涵養品德，與人為善，「求美」是具備知美、審美的知能。透過各領域的課程規劃，達成五育均衡發展的目標，進而培育出真、善、美兼具的好學生，並能熱愛並欣賞這個世界，體驗生活中一切美好事物，且與人為善。

好學生應力求五育均衡發展。「德育」著重修己，以品德規範為行為準則；「智育」指應努力學習知識、發掘問題；「體育」除了要培養良好的衛生習慣，並做適度的運動以保持身體健康外，更要養成運動精神；「群育」要求學生應與他人合群互助，進而擴及服務社會、效忠國家；「美育」希望學生嘗試欣賞各項藝術，並多瞭解文化與建立審美觀。

中正學生課程願景	
熱愛生命	能培養熱愛生命、主動積極學習。 能培養主動追求自我目標、樂觀進取的終身學習態度。
主動積極	友愛互助、守法負責的態度 能具備人本情懷與民主素養。
友愛互助	能敬師愛校、懂得互相合作分享。 能體驗不同生活，並主動關懷鄉土，開拓宏觀國際之視野。 能培養全人發展的成熟人格。
守法負責	對自己行為負責、自己的工作確切負責完成、遵守校規法律 尊重自己與他人、尊重別人、待人處事有禮貌

學校教育願景		<p>中正有愛，愛在中正</p> <p>快樂的學習樂園·卓越的學習歷程</p> <p>尊重的學習氣氛·合作的學習天地</p>						
學生圖像		<p>求真、求善、求美</p> <p>五育、均衡、發展</p>						
課程願景		真		善		美		
		智育		群育	德育	美育	體育	
課程目的	七大領域	語文領域	數學領域	自然領域	綜合領域	社會領域	藝文領域	健體領域
	特色重點	<p>都市森林，中正十美</p> <p>健體領域—游泳課程</p> <p>藝文領域—美勞認證</p>						
	七大議題	<p>環境教育、資訊教育、海洋教育、性別平等教育、人權教育</p> <p>生涯發展教育、家政教育</p>						
配合資源		<p>1. 校外教學資源整合表----- (1)有效運用社區資源與機構</p> <p>2. 媒體教學資源整合表----- (2)結合七大議題，作為延伸學習</p> <p>3. 閱讀書籍資源一覽表----- (3)增進特色課程學習成效</p>						

三、學校願景課程落實

學校願景是學校成員共同願景的景像，它包含大家重視的核心價值與信念，是學校發展方向的指引。近年的教育改革，無非是要回歸學校基本的使命：創造有效的教學與學習，「有效」至少意涵「有用」、「有趣」，此乃學校存在的根本，而「願景」的要素就包括了學校的核心信念與價值，願景的建立勢必要回到對於學校最基礎的定位與使命之思考，因此，建立學校願景，期待其有助於學校行政與老師們重新釐清思路，找到再出發的焦點。

而課程設計最終目的總在逐步達成學校之教育目標與學校願景的實現，因此教師們在設計課程時，必須時刻不忘本校的願景，在課程進行時省思與調整，最後尚需做課程之評鑑與修正，完善的學校本位課程才能發展。

（一）建立共識—宣傳階段

建立學校願景的第一步驟是要進行宣傳工作，達成共識。通常學校行政人員對於整個教育的發展趨勢表現得較為敏銳，因此有必要讓學校組織成員及社區家長都能了解學校的共同願景，以便整合資源達成彼此期望。

（二）融入行事活動—試作階段

課程領導者闡釋學校願景，藉由試做的過程激發老師的意識，並利用發現的結果設計，融入教學級學校行事活動中。並隨機利用平時的親師溝通及期末評量及成果發表，蒐集全校教職員、學生及家長的意見，進行課程評鑑體察願景落實情況。

（三）融入課程主題—轉化階段

將學校願景轉化成具體教學活動方案融入課程設計，規劃學年對話和領域對談，以學年主任、各學年課程委員和召集人來擔任學校願景課程的領導，以幫助老師結合願景和課程。在轉化的階段中，必須學校安排專業進修教材分析創新教學等研習，並以課程自我檢視表作省思。

（四）結合特色資源—創造階段

建立共同願景的目標，實踐學校教育目標及達成品牌特色，並使老師重視參與課程規劃發展。在創造階段中，營造出相互對等合作的分享文化，盡可能的扁平化思維，以鼓勵學校成員容忍他見，彼此尊重，激發創意。

（五）精進課程計畫—實踐階段

在領域教學研究及課程發展委員會研發中來發展課程主題、教學計畫、課程架構、課程實施、學習評量、行政支援、教學資源規劃、結合社區議題與家長融入及課程發表

分享等多個向度計畫，期望整合學校老師能力、願力和學校社區資源，共同實踐願景，提升教師專業創新教學能力，完成全人教育。

（六）評鑑省思對話—再出發階段

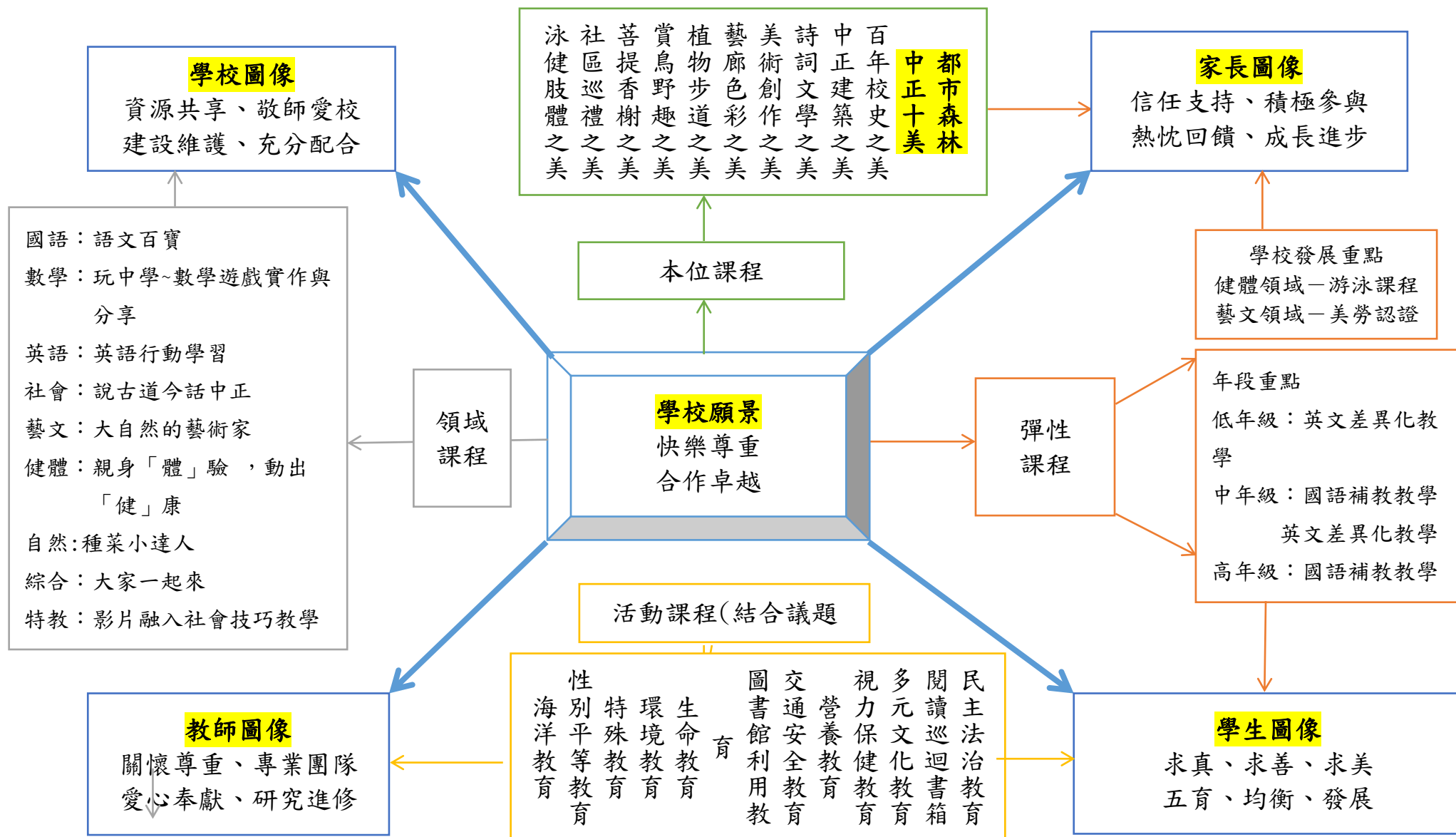
願景代表著學校及社區成員間內在的願望，我們致力在實現願景的努力時，應保持動態、可修正的心態，才能清晰的瞭解真實的情況，透過領域小組會議或課發會議落實內外部評鑑，讓學校願景可以有進行討論與修正的空間，才能不斷說服別人。

參、課程架構

一、配合願景之學校課程架構

學校教育願景		<p>中正有愛，愛在中正</p> <p>快樂的學習樂園 卓越的學習歷程</p> <p>尊重的學習氣氛 合作的學習天地</p>						
學生圖像		<p>求真、求善、求美</p> <p>五育、均衡、發展</p>						
課程願景		真			善		美	
		智育			群育	德育	美育	體育
課程目的	七大領域	語文領域	數學領域	自然領域	綜合領域	社會領域	藝文領域	健體領域
	特色重點	<p>都市森林，中正十美</p> <p>健體領域—游泳課程</p> <p>藝文領域—美勞認證</p>						
	七大議題	<p>環境教育、資訊教育、海洋教育、性別平等教育、人權教育</p> <p>生涯發展教育、家政教育</p>						
配合資源		<p>1. 校外教學資源整合表</p> <p>2. 媒體教學資源整合表</p> <p>3. 閱讀書籍資源一覽表</p>			<p>(1)有效運用社區資源與機構</p> <p>(2)結合七大議題，作為延伸學習</p> <p>(3)增進特色課程學習成效</p>			

臺北市中山區中正國小課程架構圖



114 學年度新課綱領域授課節數規劃

年級 領域		臺北市中山區中正國民小學							
		十二年國教課綱							
		一	二	三	四	五	六		
部定課程	語文	國語	6(級)	6(級)	5(級)	5(級)	5(級)	5(級)	
		本土/ 新住民	1(級)	1(級)	1(級)	1(級)	1(級)	1(級)	
		英語			1(科) 雙語	1(科) 雙語	2(科) 雙語	2(科) 雙語	
	數學	4(級)	4(級)	4(級)	4(級)	4(級)	4(級)		
	社會		1(級)		1(級)	3(級)	3(級)	3(科)	
	綜合活動	生活 課程	1(級)	生活 課程	1(級)	2(級)	2(級)	2(級)	2(級)
	自然科學		1(級)		1(級)	3(科) 2 雙語	3(科) 2 雙語	3(科) 3 雙語	3(科) 3 雙語
	藝術	生活 課程 雙語	3(科)	生活 課程 雙語	3(科)	3(科) 1.5 音 1.5 美	3(科) 1 音 2 美	3(科) 1 音 2 美	
	健康與體育		3(科) 1 健 2 體 雙語		3(科) 1 健 2 體 雙語	3(科) 1 健 1 體 1 泳 雙語	3(科) 1 健 1 體 1 泳 雙語	1(級)2(科) 1 健 1 體 1 泳 2 雙語	1(級)2(科) 1 健 1 體 1 泳 2 雙語
	領域節數		20 節		20 節	25 節	25 節	26 節	26 節
彈性學習課程	Hello World		2(科) 雙語		2(科) 雙語	2(科) 雙語	2(科) 雙語	1(科) 雙語	1(科) 雙語
	中正十美		1(級)		1(級)	1(級)	1(級)	1(級)	1(級)
	I 中正					1(科)	1(科)	1(科)	1(科)
	舞文弄墨							2(級)	2(級)
	悅音雅藝							1(科)	1(科)
彈性節數		3 節		3 節	4 節	4 節	6 節	6 節	
雙語課程	實施節數		8 節		8 節	8 節	8 節	8 節	
學習總節數			23 節		29 節	29 節	32 節	32 節	

1. 一年級領域學習節數分配表

學習領域		108 課程綱要規定教學節數	本校實際教學節數	
		每週參考節數	週教學節數	學年教學節數
語文	國語文	6	6	246
	鄉土語文 / 新住民語文	1	1	41
數	學	4	4	164
生	活課程	6	6	246
健	康與體育	3	3	123
領域學習節數		20	20	820
彈性課程	Hello World	2	2	82
	中正十美	1	1	41
總節數		23	23	943

2. 二年級領域學習節數分配表

學習領域		108 課程綱要規定教學節數	本校實際教學節數	
		每週參考節數	週教學節數	學年教學節數
語文	國語文	6	246	246
	鄉土語文 / 新住民語文	1	41	41
數	學	4	4	164
生	活課程	6	6	246
健	康與體育	3	3	123
領域學習節數		20	20	820
彈性課程	Hello World	2	82	82
	中正十美	1	41	41
總節數		23	23	943

3. 三年級領域學習節數分配表

三年級學習領域		108 課程綱要規定教學節數	本校實際教學節數	
		每週參考節數	週教學節數	學年教學節數
語文	國語文	5	5	205
	本土語文 / 新住民語文	1	1	41
	英文	1	1	41
數	學	4	4	164

社	會	3	3	123
自	然 科 學	3	3	123
藝	術	3	3	123
健	康 與 體 育	3	3	123
綜	合 活 動	2	2	82
領	域 學 習 節 數	25	25	1025
彈 性 課 程	H e l l o W o r l d	2	2	82
	中 正 十 美	1	1	41
	i 中 正	1	1	41
總	節 數	29	29	1189

4. 四年級領域學習節數分配表

三年級學習領域		108 課程綱要規定教學節數	本校實際教學節數	
		每週參考節數	週教學節數	學年教學節數
語文	國 語 文	5	5	205
	本 土 語 文 / 新 住 民 語 文	1	1	41
	英 文	1	1	41
數	學	4	4	164
社	會	3	3	123
自	然 科 學	3	3	123
藝	術	3	3	123
健	康 與 體 育	3	3	123
綜	合 活 動	2	2	82
領	域 學 習 節 數	25	25	1025
彈 性 課 程	H e l l o W o r l d	2	2	82
	中 正 十 美	1	1	41
	i 中 正	1	1	41
總	節 數	29	29	1189

5. 五年級領域學習節數分配表

五年級學習領域		108 課程綱要規定教學節數	本校實際教學節數	
		每週參考節數	週教學節數	學年教學節數
語文	國 語 文	5	5	205
	本 土 語 文 / 新 住 民 語 文	1	1	41
	英 文	2	1	41
數	學	4	4	164
社	會	3	3	123
自	然 科 學	3	3	123
藝	術	3	3	123
健	康 與 體 育	3	3	123
綜	合 活 動	2	2	82
領	域 學 習 節 數	26	25	1025
彈 性 課 程	H e l l o W o r l d	1	2	82

	中	正	十	美	1	1	41
	i		中	正	1	1	41
	藝	文	世	界	1	1	41
	舞	文	弄	墨	1	1	41
	數	理	時	間	1	1	41
總	節 數				32	32	1312

6. 六年級領域學習節數分配表

五年級學習領域		108 課程綱要規定教學節數	本校實際教學節數	
		每週參考節數	週教學節數	學年教學節數
語文	國 語 文	5	5	205
	本土語文 / 新住民語文	1	1	41
	英 文	2	1	41
數	學	4	4	164
社	會	3	3	123
自 然 科	學	3	3	123
藝	術	3	3	123
健 康 與 體 育		3	3	123
綜 合 活 動		2	2	82
領 域 學 習 節 數		26	25	1025
彈 性 課 程	H e l l o W o r l d	1	2	82
	中 正 十 美	1	1	41
	i 中 正	1	1	41
	藝 文 世 界	1	1	41
	舞 文 弄 墨	1	1	41
	數 理 時 間	1	1	41
總	節 數	32	32	1312

(1)全年授課日數以 200 天(不含國定假日及例假日)、上學期上課 21 週、下學期上課 20 週、每週授課 5 天為原則。但每週上課天數應配合行政院人事行政局政府行政機關辦公日數之相關規定辦理。

(2)學習總節數分為「領域學習節數」與「彈性學習節數」。各年級每週分配情形如下表：

年級 \ 節數	學習總節數	領域學習節數	彈性課程節數
一	23	20	3
二	23	20	3
三	29	25	4
四	29	25	4
五	32	26	6
六	32	26	6

二、學生畢業考及定期評量後至結業式前課程活動之規劃安排

本校六年級各班學生於畢業考及定期評量後至結業式前。教學活動安排如下：

- (一) 教務處：六年級畢業美展、畢業小卡製作(畢業感言)、資訊素養與倫理推廣活動
- (二) 學務處：三對三籃球比賽、師生樂樂棒球比賽、游泳比賽(個人與接力賽)、畢業生西餐禮儀、畢典預演、畢典彩排、畢業典禮
- (三) 輔導室：六年級生涯輔導、畢業生與校長有約

※國小學生畢業考後至畢業課程規劃

周次	日期	課程或活動	內容說明
十七	6/5(四)	服務學習 (第一、二節)	社區服務
		依課表正常上課	
	6/6(五)	班際體育競賽 (第一、二節)	三對三籃球
		依課表正常上課	
6/9(一)	服務學習(第 一、二節)	社區服務	
	依課表正常上課		
	6/10(二)	藝能科展演 (第一、二節)	成果展預演

十八		依課表正常上課	
	6/11(三)	藝能科展演 (第一、二節)	成果展預演
		依課表正常上課	
	6/12(四)	藝能科展演 (第一、二節)	美音成果展
		依課表正常上課	
	6/13(五)	畢業季活動 (第五-七節)	畢業感恩茶會
依課表正常上課			

(六)中高年級每學期安排書法課 10 節：

本校中高年級加強國語文能力統整教學計畫，主要加強閱讀、寫作及書法等三方面，每學期安排書法課程 10 節(三、四年級融入國語；五、六年級於彈性課程實施)

※中高年級書法課各年級之學習內容、應用策略與評量方式說明如下：

年級/ 學期	學習內容	應用 策略	評量方 式	實施周次節數	授課 教師
三年 級上 學期	第一單元 書法起步走 第二單元 文字演進 第三單元 文字之美-甲骨文第 第四單元 文字之美-篆書 第五單元 字帖形式及春聯	講述法、 示範教學法、 欣賞教學法、 發表教學法、	實作評 量、鑑 賞評量	雙數週國語課 進行，每次1 節。	導師
三年 級下 學期	第一單元 認識「臨、摹」 第二單元 生活中隨處可見的書法 第三單元 楷書常見的筆病 第四單元 魏晉楷書 第五單元 南北朝及唐代楷書	講述法、 示範教學法、 欣賞教學法、 發表教學法、	實作評 量、鑑 賞評量		導師
四年級 上學期	第一單元 歐字結構-外形特色 第二單元 歐字結構-左右組合(一)	講述法、 示範教學法、	實作評 量、 鑑賞評量		導師

年級/學期	學習內容	應用策略	評量方式	實施周次節數	授課教師
	第三單元 歐字結構-左右組合(二)第四單元 歐字結構-左中右組合 第五單元 歐字結構-上下組合	欣賞教學法、發表教學法、		雙數週國語課進行，每次1節。	
四年級 下學期	第一單元 歐字結構-疏密要領第二單元 歐字結構-包覆及承載 第三單元 歐字結構-重心平衡 第四單元 歐字結構-均間及同部件變化第五單元 歐字結構-歐體和標楷體的比較	講述法、示範教學法、欣賞教學法、發表教學法、	實作評量、鑑賞評量		導師
五年級 上學期	第一單元 全包围字形之練習第二單元 三面包圍字形之練習 第三單元 左上包围字形之練習第四單元 品字結構字形練習 第五單元 右腳伸長之練習 第六單元 頂上闊平之練習 第七單元 三併字結構字形之練習第八單元 上下合體之練習 第九單元 撇、豎鉤的變化之練習	講述法、示範教學法、欣賞教學法、發表教學法、	實作評量、鑑賞評量	雙數週舞文弄墨課進行，每次1節。	導師
五年級 下學期	第一單元 書法與筆順 第二單元 書法行氣 第三單元	講述法、示範教學法、欣賞教學法、發表教學法、	實作評量、鑑賞評量		導師

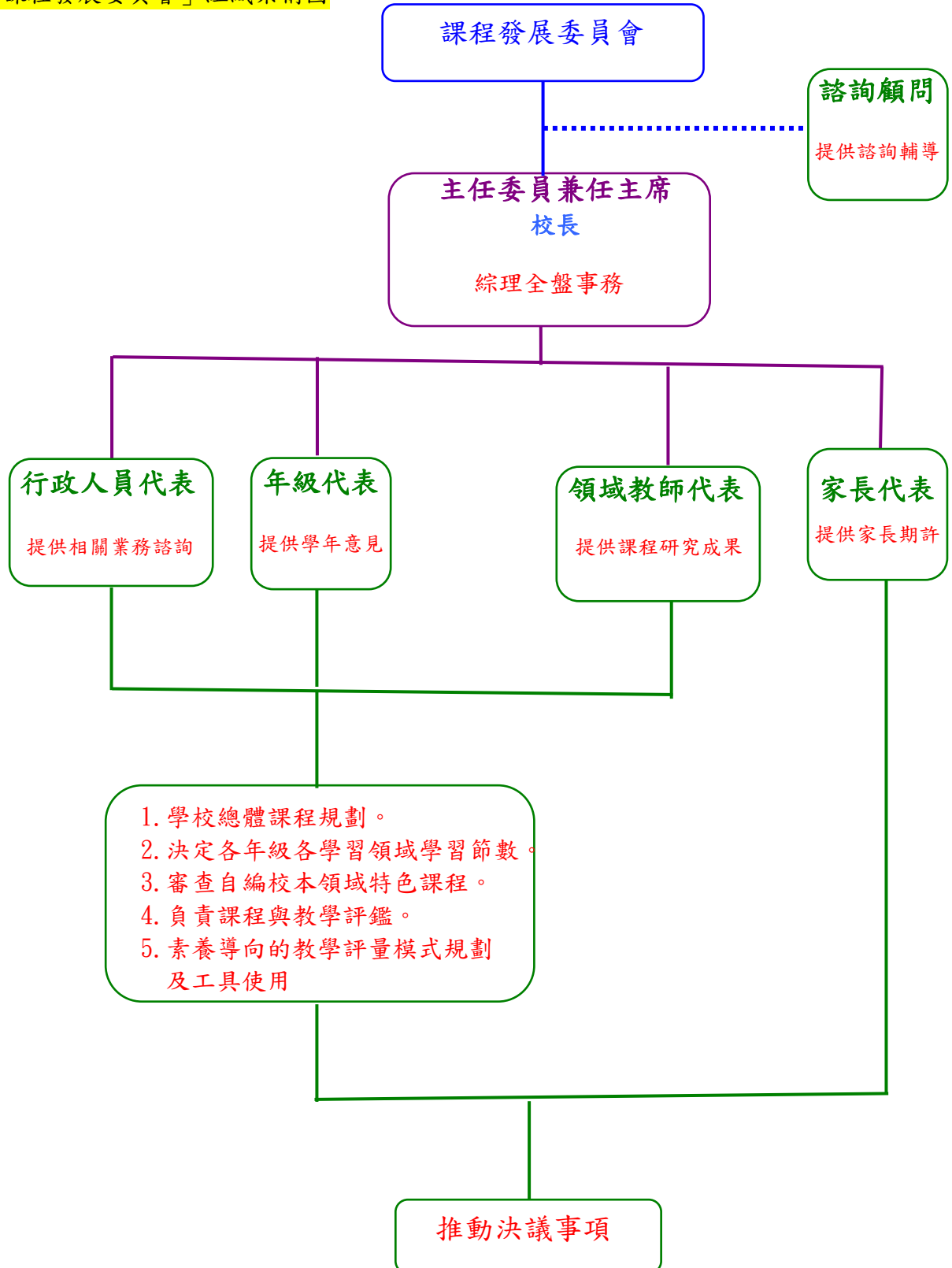
	元 重心與 列齊第四 單元 落款 與用印 第五單元 如何完成一件書 法作品			雙數週舞文弄 墨課進行，每 次1節。	
六年級 上學期	第一單元 書寫與情境 第二單元 文字 之美-小楷第三單 元 文字之美-簡 帛書第四單元 文字之美-隸書 第五單元 文字 之美-行書	講述法、 示範教學 法、欣賞教 學法、發表 教學法、	實作評 量、鑑賞 評量		導師
六年級 下學期	第一單元 汲 古與出新第 二單元 如何 欣賞書法第 三單元 書法 與篆刻第四 單元 現代書 藝之美 第五單元 書法與文創	講述法、 示範教學 法、欣賞教 學法、發表 教學法、	實作評 量、鑑賞 評量		導師

肆、課程實施與評鑑規畫

一、學校課程發展組織、職掌與分工

(一)課程發展委員會

「課程發展委員會」組織架構圖



(二)「課程發展委員會」之產生方式及組織架構表

組成成員	人數	產生方式與本會職務	備註
校長	1人	主任委員，兼任本會主席。	當然委員
行政人員代表	7人	各處室主任、教學組長、特教組長〈兼顧特教學生需求〉以及幼兒園園長〈幼小銜接〉。	當然委員
年級代表	8人	各學年互推，做為本會與學年間溝通橋樑。	含科任代表2人
領域教師代表	8人	各學習領域互推領域召集人，提供本會訂定課程參考。	含英語領域、
家長代表	3人	由家長會推派家長參與，提供家長期許。〈包含特教學生家長代表〉	會長為當然委員
人數小計	27人		

(三)委員產生方式

委員之產生除當然委員、特聘委員外，其餘之委員均由各年段、各學習領域教學研

究小組教師互相推舉產生；家長代表由家長會推選。

(四)會議時間

每學期定期召開二次會議，必要時得召開臨時會議。

(五)任期

委員任期一年，自當年八月一日至隔年七月三十一日止。

(六)課程發展委員會之任務

1. 研議、審核學校本位課程的發展與規劃
2. 審查教師自編之教材
3. 審核學校總體課程計畫
4. 規劃活動課程之設計
5. 成立學習領域課程小組
6. 建立教學、課程及學習評鑑制度
7. 選修課程之規劃
8. 合理適當分配學習總節數及學習領域節數
9. 素養導向的教學學習評量模式或工具使用

(七)課程發展委員會運作方式

每學期定期召開二次會議（必要時得召開臨時會議），針對試辦計劃實施過程中之疑難，提出修正方案，確實掌握試辦進程與效益。

1. 委員會議：全體委員與會，並視實際需求邀請專家學者列席指導。
2. 擴大會議：邀請年段主任及會議主題相關人員，配合擴大行政會議召開。

(八)課程發展之運作流程

1. 課程小組之組成與產生方式

(1)各年段教學團隊

- a. 由各年段教師組成，並視需要邀請科任或學習領域教師參加。
- b. 必要時由跨年級教學團隊或與各學習領域課程小組舉行聯席會議。

2. 各學習領域教學團隊

- (1)依教師專長分組成學習領域課程小組教學團隊。
- (2)必要時單獨成立英語或其他學習領域課程小組。

3. 委員運作時程

- (1)於每學期結束前檢討課程的實施並規劃下學期之課程。
- (2)於學年度開始前審核各學年總體課程計畫後報局核備。
- (3)課程發展相關機制運作：召開各領域教學研究會。

(九)各年段與各領域教學團隊課程小組之功能與任務

1 各年段教學團隊

(1)研擬各學年之課程計畫

- a. 該年級每一個學習領域之課程目標
- b. 每月或每週教學主題與進度
- c. 各學習領域內容或領域間之統整方式
- d. 使用之教材（自編或選用）
- e. 班級彈性節數之活動內容、時程（週次日期或時段）時數計畫。
- f. 教學活動設計方針。
- g. 教學評量方針。

(2)統整協調各學習領域之時間與學習內容

(3)研擬各學年之課程評鑑計畫，課程評鑑辦法另訂之

2 各領域教學團隊

(1)研擬各學習領域之課程構想建議書，並交由各領域召集人代表與課程發展委員會

中

統整協調。

- a. 該學習領域一至六年級之課程重點或特色。
- b. 該學習領域一至六年級之每週上課節數（必修）。
- c. 該學習領域一至六年級擬開設之選修課程內容與節數。

(2)規劃各學習領域一至六年級的縱向課程計畫。

- a. 該學習領域每年級之課程內容與重點發展方向
- b. 該學習領域分年重點與課程目標
- c. 該學習領域和其他領域之統整方式

(3)配合各學年教學團隊之課程計畫研擬學習領域之課程計畫。

- a. 該學習領域所使用之教材（自編或選用）
- b. 該學習領域每週教學主題與進度
- c. 各學習領域內或領域間之統整方式

- d. 教學活動設計方針
- e. 教學評量方針

(三)「課程發展委員會」職務職掌與分工表

職稱	姓名	本職	職掌	備註
主任委員兼召集人	黃維瑜	校長	綜理本委員會全盤事宜。	
執行秘書	蔡彰文	教務主任	<ol style="list-style-type: none"> 1. 執行本會各項協調聯絡事宜。 2. 督導與協調各項相關計畫之推動事宜。 3. 負責九年一貫課程、108 課綱及雙語實驗課程發展與管理事宜。 4. 課程發展委員會規劃、運作事宜。 5. 編排各領域教學群。 6. 推動成立各相關課程領域之教學研究會。 7. 規劃各項研習進修活動。 	
執行幹事	林憶珊	教學組長	<ol style="list-style-type: none"> 1. 負責本會各項聯絡事宜。 2. 執行本會各項事務協調工作。 3. 各項資料彙整、提供與決議事項之推動事宜。 	
委員 〈行政代表〉	張尚哲	學務主任	依本職職務提供相關業務之諮詢與決議事項之推動事宜。	
	郭瑋婷	輔導主任		
	吳思穎	總務主任		
	許璦文	幼兒園園長		
	黃玟鳳	特教組長		
委員 〈年級代表〉	蔡孟珊	一年級教師	<ol style="list-style-type: none"> 1. 提供學年教師意見與決議事項之推動事宜。 2. 統整協調各學習領域之間的學習內容。 3. 進行跨領域課程規劃與進行協同教學。 4. 評選或自編該學習領域所使用之教材。 5. 研擬各學習領域之課程評鑑計劃。 6. 審議各學習領域之課程規劃。 7. 配合能力指標橫向連結、管理。 	
	郭淑茵	二年級教師		
	劉慧芬	三年級教師		
	林珮君	四年級教師		
	吳思穎	五年級教師		
	張子龍	六年級教師		
	馬友勤	科任教師		
	邱利盈	學習中心		
委員 〈領域代表〉	蔡孟珊	語文領域	<ol style="list-style-type: none"> 1. 提供領域課程研究成果與決議事項之推動事宜。 2. 評選或自編該學習領域所使用之教材。 3. 研擬各學習領域之課程評鑑計劃。 4. 審議各學習領域之課程規劃。 5. 配合能力指標縱向連結、管理。 	
	葉怡君	英語領域		
	呂菁馨	數學領域		
	黃愷婕	社會領域		
	馬友勤	藝術與人文領域		
	侯仁凱	健康與體育領域		

		域		
	洪禎萱	綜合活動領域		
	張靜珊	自然與生活科技		
	邱利盈	特教領域		
委員 〈家長代表〉	楊小茹	家長會長	1. 提供各年級家長對本校期許。 2. 參與課程發展委員會及協助委員會之運作。 3. 協助各課程領域之課程發展與運作。 4. 提供各課程領域相關資訊與資源。	
	高銘謙	家長會委員		
	張逸婷			

領域	學年	召集人	各領域成員							
			一年級	二年級	三年級	四年級	五年級	六年級	科任	行政
學年主任			蔡孟珊	郭淑茵	劉慧芬	林珮君	吳思穎	張子龍	馬友勤	
國語領域 (含本土語言)		蔡孟珊	蔡孟珊	吳曉旻、尤姿涵	龍湘宜、林育雅、曹馨舫	孫淑琴	吳思穎	盧泱汀、郭芳村		
英語領域		符庭瑄							黃薰瑤、葉怡君、洪禎萱、符庭瑄、陳韋如	胡瑜珊、林琴惠
數學領域		陳裕升	曾薺萱	吳淑婷、呂菁馨、郭淑茵、林蕙淇	賴俊華、邵盈榕、徐範臻	陳裕升、林欣怡	王蕙雯	何翊涵		
社會(生活)領域		黃愷婕	李坤樺、林佩錡		劉慧芬	林珮君、石怡人		張子龍		黃愷婕、劉起宏
自然與生活科技領域		張靜珊							張靜珊	洪思勤、蕭翰駿
藝術與人文領域		李瑞欣							李瑞欣、陳雅君、馬友勤、許潤騏、雙語音樂	
健康與體育領域		侯仁凱	李心如						侯仁凱、林崇舜、雙語體育	張曉亭、林士傑
綜合領域		陳建震				陳建震	龔彥君、教甄		教學組、生教組	
特教領域		邱利盈	溫裕揚、簡瑄媛、黃子瑜、黃敬雅、陳瑋婷							

(四)教師專業領域備課學習社群一覽表

二、學校課程發展組織工作期程

(一)學校課程計畫發展流程

工作項目	4月	5月	6月	7月	8月	9月
1. 確認各學習領域時數						
2. 教科書評選						
3. 上學期課程實施檢討						
4. 上學期課程評鑑						
5. 訂定學年目標						
6. 教師課程編研						
7. 領域/學年小組審查						
8. 課發會討論審核						
9. 課程計劃送審						

(二) 學校課程計畫發展工作期程

工作項目	時間
確認各週學習領域教學節數分配表	114/5/26 前
教科書評選	114/5/27 前
上學期課程實施檢討暨自我評鑑	114/6/1 前
訂定學年/學期課程目標	114/6/1 前
各學習領域依需要提出自編教材課程架構	114/6/5 前
進行各小組教學群討論	114/6/5 前
1. 規劃各階段需達成之能力指標 2. 運用多元評量方式 3. 主題教學及領域教學活動設計 4. 撰寫主題教學領域教學自編教材教學及彈性課程教學計畫 5. 素養導向的學習評量模式或工具規劃	114/6/5 前
教學計劃提交課程發展委員會審查	114/7/1
提交學校總體課程計劃書	114/7/5 前

(三) 課程發展委員會工作預定表

工作要項	工作說明	參與者	備註/時間
一、審查通過全校總體課程計畫	1. 各領域課程—縱向 2. 各年級課程進度—橫向 3. 課程銜接 4. 課程評鑑整理	領域小組 學群 學群 全體委員	七月中
二、課程計畫送審	依照教育局審閱紀錄表	教務處	七月中
三、週三進修—規劃教師專業成長計畫	1. 學校校務發展 2. 教師專業成長 3. 教師專業對話	教務處 學務處 輔導室 總務處 全體教師	學期中實施
四、學年/領域教學研究會議 ---討論校本課程研發 ---討論主題統整課程 ---負責課程評鑑與教學的多元評量，並進行學習評鑑	1. 教師專業對話 本年度課程主題發展 2. 課程發展與回顧-- 討論或修正本學期統整課程及彈性課程實施 3. 各組提出未來發展方向，並研究之 4. 討論教科書選用及校本教材 5. 自訂課程評鑑指標 6. 討論各領域授課節數	學年主任主持 領域召集人主持	每月第一個週三下午為學年教學研究時間 每月第三個週三下午為領域教學研究時間
五、決定授課節數/職務	決定各學習領域之學習節數及彈性課程學習節	全體委員	每年5、6月
六、各處室提出重要行事曆	結合本校願景目標規劃施 達成活動課程化—列入綜合活動或彈性課程實施	各處室主任	每學期末提出草案，學期初修正
七、確定新學期校本課程主題架構和特色課程實施	1. 學年事先統整主題，做好橫向聯繫 2. 確立特色課程發展架構 3. 確立課程評鑑指標	全體委員	12、1月/ 4、5月
八、決定教科書版本	評選教科書—根據校本需求及學生需要—能力指標搭配	全體委員	6月/1月
九、實施教學成果發表	1. 發展課程評鑑指標 2. 教學創新能力培養 3. 改建研發教學資料	教務處 各科任老師	6月
十、實施課程設計	參考六大項目 擬定一學年度學校課程計畫 1. 學校願景 2. 學校行事 3. 統整主題 4. 校本課程 5. 重大議題 6. 課程評鑑結果 7. 素養導向的學習評量模式或工具	全體教師	7月上旬
十一、提交擬定一學年度學校課程計畫	領域課程 學年課程計畫含彈性課程	領域小組 級任老師	7月初
十二、審查通過全校總體課程計畫	1. 領域小組—縱向及銜接審查 2. 學群老師—橫向統整主題、校本課程及重要行事曆檢查	全體委員	7月初

工作要項	工作說明	參與者	備註/時間
十三、課程計畫送審	依照教育局審閱紀錄表	教務處	7月底前

三、教師領域備課社群及領域召集人設置計畫

(一)依據

1. 教育部國民及學前教育署補助辦理十二年國民基本教育精進國中小教學品質要點。
2. 臺北市 103 年十二年國民基本教育精進國中小教學品質計畫。

(二)學校現況與需求評估

1. 推動學習型學校組織，開創永續成長的校園文化

為了更有效率的精進教師的專業能力與教學策略，若維持舊式研習規劃，無法滿足與兼顧教師進修之需求。故學校需採取變革與作為，推動學校組織持續成長，實有必要規劃教師專業學習社群之設立，以提供不同需求之研討環境，整合學習資源平台，推動學習型組織運作，帶動合作交流模式，以開創永續經營的校園文化。

2. 符應教師自主性專業成長之需求

教學專業自主的提昇，除了仰賴教師自身不斷反省與改進外，亦需教師間專業對話；分享與討論學科專業、課程與教學、班級經營與輔導、學習與評量等相關議題。由於各學科領域的內涵及教學方式殊異，傳統式的全校性校內進修活動研習活動已難符應教師自主性專業成長之需求，因此鼓勵各學年群、領域團隊自主規劃相關教師成長活動，跨越學習領域藩籬，悠遊於不同的專業領域，規劃自主成長課程，以提昇教學專業、精進教學品質為前提，以關注學生學習為主體，強調教師協同合作，組成專業學習社群，共同學習與應用。

3. 提升教學研究風氣，爭取充足經費運用

本校教師在各領域上學有專精，經由專業學習社群之建立，正可提供教師教學及研究相互交流的機會，給予老師充足的討論空間與聚會，以推動教學專業素養提昇並發揮團體互相學習的功能，帶動與提升教學研究風氣。另申請之專案經費，正可給予教師研究與發展上充足的資源協助，以聘請專業師資指導與分享，充實業務用品，俾利學習社群之運作。

4. 滿足108課綱實施後素養導向教學與評量需求

素養不是單指成就，也不是性向，而是一個人在面對各種複雜多變的情境及實際問題時，能夠靈活運用學校所學，抱持主動積極的態度及多元開放的精神，整合

活用各種相關資訊，發揮思辨、統整、溝通能力與創意，以理解現象或解決問題。素養導向的評量重視現實情境下的應用表現，著重於評量學生在多樣複雜的情境中如何把所學的知識、能力、態度發揮出來，以評估學生的學習情形，並預測學習發展的潛力。彈性運用實作任務、開放性問答、隨堂和正式測驗、觀察、檢視作品、放聲思考、面談、專題報告等多元策略，兼顧整體性和連續性，重視核心素養的知識、能力與態度在實際生活應用之檢核，以反映學生學習情形或應用成效，並進行有效評估與回饋。

(三)教師領域備課社群運作之整體規劃說明

1. 運作規劃

本校今年廣辦申請9個領域備課社群，於校內每月第一個週三下午進行領域備課社群會議進行討論與分享。希望順應近年國內教育改革的訴求，強調塑造教師專業形象、提升教師專業能力，以教師專業發展為主軸，以教學和班級經營為主要成長內涵；鼓勵教師自願參加以自我省思及同儕專業互動為成長手段；期待學生的學習表現和成效能獲得有效提升。

2. 運作目標

1. 透過領域備課社群創造經驗交流與成長學習，並主動規劃學習需求。
2. 鼓勵教師自我成長，展現終身學習之態度與知能。
3. 涵養教學研究風氣，鼓勵教師透過團隊研討精進成長與交流。
4. 使學校成為學習型組織，促進合作與創新，提升教學效能。
5. 素養導向的學習評量模式或工具規劃

3. 運作策略

1. 教師領域備課社群自主提出領域備課社群運作申請書。
2. 建置領域備課社群網頁，提供檔案交流。
3. 各社群於期末必須公開提出成果分享，並完成成果報告書。

(四)教師領域或學年備課回饋扣緊學生學習內容、表現與評量說明

1. 標竿楷模學習：參觀臺北市卓越教學團隊，促進經驗交流與觀摩學習。
2. 專家諮詢講座：邀請社會領域、英文領域專家學者到校指導，提供教師教學上

的諮詢，增進教師教學知能。

3. 同儕省思對話：選擇主題焦點進行專業對話，以改進教師教學品質或學生學習成效。

4. 建立專業檔案：有系統的蒐集並整理教學實務，反省其教學的有效性。

5. 教學研發創新：共同研發和試驗富有創意的教學方法，並作討論與修正。

(五)教師領域備課社群設置表

項次	社群名稱		領召姓名及職務
1	國語 文	語文百寶箱	蔡孟珊
2	數學	玩中學~數學遊戲實作與分享	呂菁馨
3	英語	英語行動學習	符庭瑄
4	社會	話古說今道中正	黃愷婕
5	藝文	大自然的藝術家	李瑞欣
6	健體	親身「體」驗，動出「健」康。	侯仁愷
7	自然	大家一起來種菜	張靜珊
8	綜合	大家一起來	陳建震
9	特教	影片融入社會技巧教學之課程設計	邱利盈

(六) 共同備課、觀課、議課和公開授課的推動

本校長期推動教師專業發展評鑑，且有多達九成以上教師參與，另本校亦參與學習共同體的推動，因此學校教師已有共備、觀課及議課的厚實基礎，在此基礎上推動公開課是水到渠成，本校自 106 學年度業已擬訂公開觀課之計畫(如附件 6)。112 學年度全體教師均辦理公開授課，展望 114 學年度，將持續努力及推動公開授課已達相互分享學習的教學環境。

(七) 教師研習及專業成長規劃

每週三下午為教師專業進修成長時間，依據教育政策推動、學校課程發展及教師專業成長需求，本校安排相關群組研習、學年會議、專業研習及教師領域備課社群時間，供老師進行成長進修。

週次	項目	主辦處室	備註
二	期初課發會	教務處	
三	學年會議 教學環境布置、學校日資料準備	教務處	
四	中山區第五群組研習	教務處	
五	學校日補休	教務處	
六	教師領域備課社群會議	教務處	
七	學年會議	教務處	
八	教師領域備課社群會議	教務處	
九	中山區第五群組研習	教務處	
十	教學知能研習	學務處	
十一	教學知能研習	教務處	
十二	學年會議	教務處	
十三	中山區第五群組研習	教務處	
十四	教師領域備課社群會議	教務處	
十五	正向管教研習	學務處	
十六	教師會研習	教務處	
十七	教師領域備課社群會議	教務處	
十八	學年會議	教務處	
十九	開國紀念日放假	輔導室	
二十一	學年會議 平時成績輸入/學生學籍與輔導資料(A、B表)輸入	教務處	
二十二	期末課程發展委員會	教務處	

週次	項目	主辦處室	對象	備註
一	期初課發會	教務處	◎	
二	學年會議 教學環境布置、學校日資料準備	教務處	◎	
三	學校日補休	輔導室	◎	
四	總務處研習	總務處	◎	
五	第五群組增能研習	教務處	◎	
六	教師領域備課社群會議	教務處	△	
七	學年會議	教務處	◎	
八	教務處研習	教務處	◎	
九	教師領域備課社群會議	教務處	◎	
十	教師會研習	教務處	△	
十一	第五群組增能研習	教師會	△	
十二	學年會議	教務處	◎	
十三	教師領域備課社群會議	教務處	◎	
十四	第五群組增能研習	教務處	◎	
十五	教務處研習	教務處	△	
十六	輔導暨特教知能研習	輔導室	◎	
十七	教科書評選	教務處	◎	
十八	教師領域備課社群成果發表	教務處	◎	
十九	學年會議			
二十	學生學籍與輔導資料(A、B表)輸入	輔導室	◎	

四、課程評鑑規劃

一、依據：教育部公布之九年一貫課程總綱綱要、十二年國教課程綱要

- (一) 課程評鑑應由中央、地方政府和學校分工合作。
- (二) 學校部分：負責課程與教學的實施，並進行學習評鑑。
- (三) 各校應組織「課程發展委員會」審查全校各年級的課程計畫，以確保教學品質。
- (四) 評鑑的範圍包括：課程教材、教學計畫、實施成果等。
- (五) 評鑑的方法應採多元化實施，兼重形成性和總結性評鑑，並定期提出學生學習報告。
- (六) 評鑑結果應作有效利用，包括改進課程、編選教學方案、提昇學習成效以及進行評鑑後的檢討。

二、評鑑的目的與原則

- (一) 績效責任原則：建立符合學校層次之課程評鑑制度，展現本校對課程與教學績效的負責精神與態度。
- (二) 改進原則：本辦法的主要目的是在「改進」，而不是在「證明」，一切以持續提昇本校的課程與教學品質為主要考量。
- (三) 主動原則：協助教師提昇對問題之敏銳度或自我覺察力，培養主動、省思、精進的習慣與能力，成為持續改進課程與教學的動力。
- (四) 客觀原則：為教師提供所需的客觀資訊，指出預期的課程計畫與實際的課程實施不一致之處，作為下一階段課程計畫與課程實施之參考依據。

三、課程評鑑組織成員

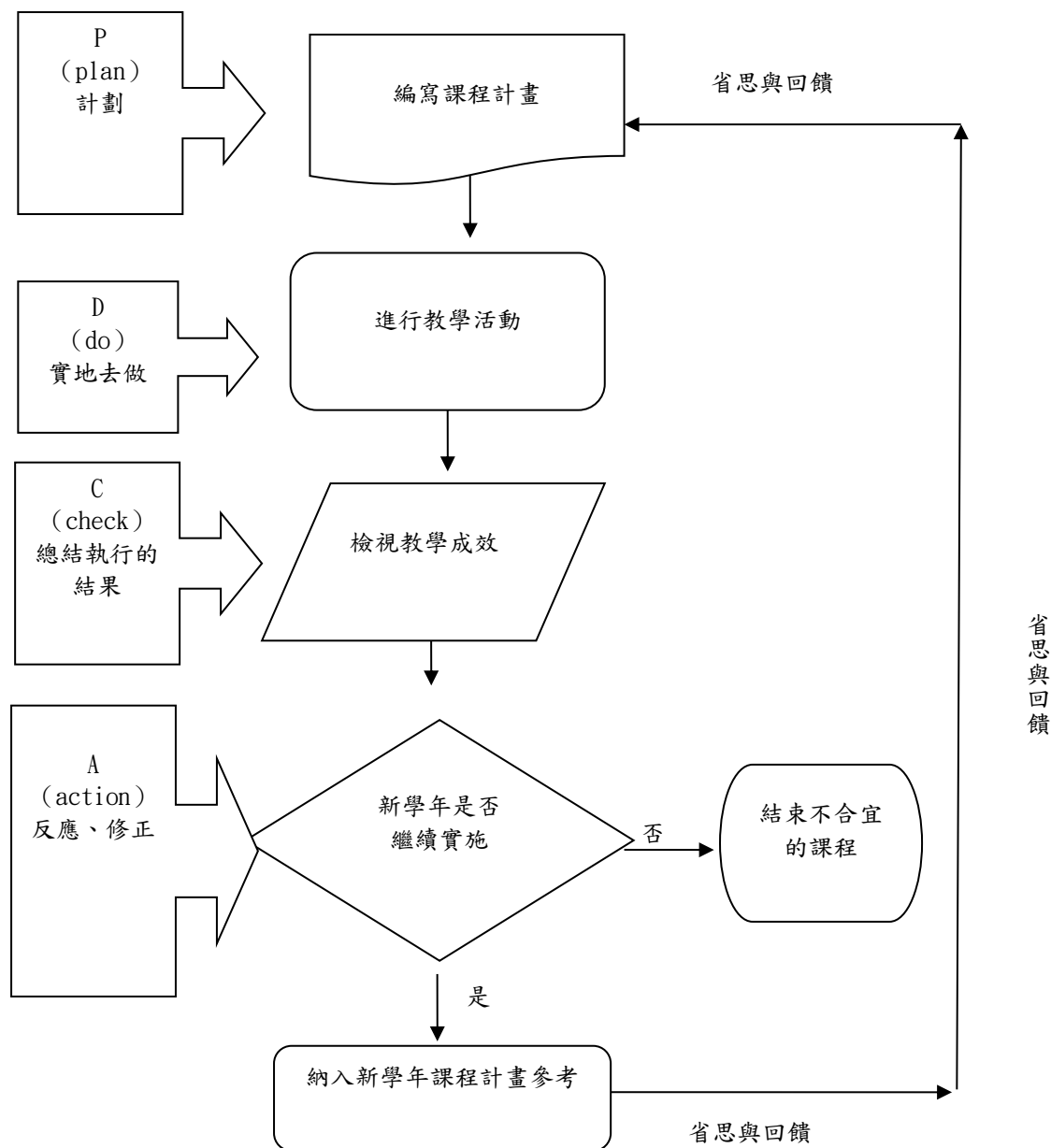
課程評鑑組織成員如課程發展委員會組織。

組成成員	人數	產生方式與本會職務	備註
校長	1人	主任委員，兼任本會主席。	當然委員
行政人員代表	7人	各處室主任、教學組長、特教組長〈兼顧特教學生需求〉以及幼兒園園長〈幼小銜接〉。	當然委員
年級代表	8人	各學年互推，做為本會與學年間溝通橋樑。	含科任代表1人及學習中心1人
領域教師代表	9人	各學習領域互推領域召集人，提供本會訂定課程參考。	含英語領域及特教領域
家長代表	3人	由家長會推派家長參與，提供家長期許。〈包含特教學生家長代表〉	會長為當然委員
社區代表	1人	邀請學區內里長協助	

四、評鑑運作方式

以PDCA（戴明環, Deming, W. E., 1981）的「P（Plan）計畫→D（Do）執行→C（Check）檢查→A（Action）行動」的循環迴圈，對總結檢查的結果進行處理：成功的經驗加以肯定並適當推廣、標準化；失敗的教訓加以總結，以免重現，而未解決的問題放到下一個PDCA迴圈。

1. 階段：各學習領域課程小組實施初評，課程發展委員會實施複評。
2. 方法：採多元化方式實施，兼重形成性和總結性評鑑。
3. 內涵：運用形成性和總結性評鑑來評鑑學生學習成果、各項課程與活動設計教學成效、行政支援成效。以總結性評鑑來評鑑整體課程與教學。
4. 效益：學生十大基本能力成長狀況，學習節數分配、總體課程教學進度、各學習領域課程計畫、以及選用或自編教材的適切性。
5. 結果：作為改進學校總體課程、編選教學計畫、提升學習成效，進行評鑑後檢討，以及擬定新學年度學校總體課程計畫之依據。



五、課程評鑑內容

- (一) 評鑑對象：一至六年級各領域課程設計方案、學校特色課程
- (二) 評鑑內容：教材來源、課程目標、教學活動、教學設備與資源、評量方式
- (三) 評鑑人員：
 - 1 內部人員：
 - (a) 教師針對該學期之課程填寫該領域之評鑑表【A表】。
 - (b) 負責撰寫課程設計之教師，設計課程完畢之後，填寫評鑑表【B表】。
 - 2 外部人員：家長代表、社區代表
- (四) 實施時間：

1. 每學期召開期初及期末課程發展委員會，定期檢討學校課程發展委員會的運作方式與任務之適切性、基本教學節數的時數與開設科目之適切性、彈性教學節數的時數與運用方式之適切性、教師任課時數與班群配置方式之適切性等。
2. 課程結構層次的評鑑，彙整每位課程發展委員會應與相關教師或家長共同討論對於課程結構的修改意見，並共同決議修改事項，然後，做成會議記錄提出。
3. 期末課程評鑑表【A表】：每學期期末實施，並彙整家長與教師意見，發下評鑑表，由每位授課教師填寫。各班之班級教師得根據學生、家長意見，即時反應對任何課程實施問題之意見，作為教師課程計畫與課程實施之參考。
4. 課程設計自評表【B表】：當教師撰寫設計完該學期之課程時實施，任教相同領域且相同年級的教師針對任教的學習領域或科目，每學期共同填寫一次。
5. 「課程學生自評表及家長回饋表（課程實施後）【S表】：期末各班發給學生及家長填寫，作為教師新學期課程設計的參考。

(五) 資料蒐集：透過教師自我教學省思、教室觀察、訪談、學生成就測驗及相關檔案內容資料管道。

(六) 本辦法經課程發展委員會決議呈校長核可後實施。

(七) 附註說明：本辦法之實施採階段性，評鑑指標將參考相關文獻並經教師共同討論，逐步發展，實施日程由課程發展委員會決議。

第一階段：針對學年、領域課程方案中之一個單元或一門課之設計方向、優先順序、實施等向度自評。

第二階段：針對某一整個課程方案的評鑑並加入學生標準化測驗的分析、教師教學效能、教師互評、行政人員評鑑、專家評鑑等向度。

六、課程評鑑應用及分析

(一) 課程結構層次的評鑑：召開課程發展委員會，彙整每位課程發展委員會應與相關教師或家長共同討論對於課程結構的修改意見，並共同決議修改事項，做成會議記錄提出。

(二) 課程計畫層次的評鑑：「教師自評分析」與「學生及家長的回饋」

本校教師撰寫課程計畫時，應撰寫「課程設計自評表（課程實施前）-B表」，每學期期末應針對課程實施狀況撰寫「課程設計自評表（課程實施後）-A表」；學生及家長填寫「課程學生自評表及家長回饋表（課程實施後）-S表」。

1. 從「實施前B表」與「實施後A表」二者的比較，可以讓各領域的老師檢視整體的課程設計是否符合評鑑項目。

2. 根據評鑑的結果，『語文領域』、『數學領域』、『社會』、『自然與生活科技領域』、『藝術與人文領域』、『健體領域』、『綜合領域』等課程皆能達到 90% 以上符合的程度。

3. 根據學生自我評鑑結果，除了檢視自己一整個學期以來對於課程的喜好程度之外，也讓學生觀察自己在各科的收穫，並且 90% 以上的學生能自我反省在課程的參與上加強之處；家長對整學期的課程實施持正向態度。

(三) 有關備查之學校課程計畫，本校擬將公告於學校網站首頁家長專區之 109 學年度課程計畫(<http://www.jjes.tp.edu.tw/>)，提供家長及全體師生參酌，並利用學校日向家長進行課程計畫之說明，協助親師共同協助學生學習。

七、本計畫陳 校長核定後實施，修正時亦同。

臺北市114學年度中正國民小學 校長及教師公開授課實施辦法

壹、依據：

- 一、教育部國民及學前教育署國民中學與國民小學實施校長及教師公開授課參考原則。
- 二、臺北市所屬各級學校校長及教師公開授課實施計畫。

貳、目的

- 一、鼓勵校長和教師運用公開授課方式，相互觀課學習教學經驗、教材教法、教具製作、視聽媒體運用、資訊融入教學，建立專業發展共識，促進教師合作成長。
- 二、藉以切磋教學方法，精進教學專業能力、觀課班級經營，有效輔導學生生活；

增進教學技能，提升學生學習成效，達到教學目標。

參、實施對象：本校全體教師（含校長）代課（理）教師等。

肆、實施內容：

- 一、每學年度校長及每一位教師不限領域，至少須進行一場公開授課，科目依其任教或專長科目為原則。分別於第一學期9月15日、第二學期於2月28日前確認後提交教務處，並公告於學校網站。
- 二、教學觀察者安排無課時間進行教學觀課活動，於觀課日前三天內，向所觀察班級授課校長及教師索取「授課進度」及「教學活動設計」，並主動了解班級學生學習狀況；入班觀察並填寫「公開觀課記錄單」。
- 三、每次公開授課以正常化為原則，教學觀課時間以每節40分鐘為一單元。
- 四、每場次授課校長及教師主動邀請至少2名本校教師參與觀課，教學觀課結束，於一週內進行回饋分享並完成「校長及教師公開授課自評表」。會後由教務處整理成冊。

伍、實施方式

- 一、安排公開授課：教務處於每學年（九月）初排定公開授課辦理時間規劃表（附錄-1）
- 二、設計教學活動：演示者針對教學內容進行設計（附錄-2）於教學觀摩日前三天，提供同儕觀課教師參閱。

三、進行教學觀察：同儕夥伴依教務處排定時間入班進行教學觀察，觀察過程中，至少拍二張數位照片（附錄-3）並填寫「公開觀課記錄單」（附錄-4）並將附錄-3、附錄-4 交回給教學者。

四、教學省思紀錄：教學結束，教學者依據同儕回饋內容進行分享、省思，並將省思所得紀錄於「校長及教師公開授課自評表」（附錄-5）

五、教學者或觀課者請將上述表單（附錄-2、-3、-4、-5）送至教務處彙整。

六、教務處收齊「觀課紀錄表」、「活動照片」及「自評表」後，複印乙份，併「教學活動設計單」呈校長核定後存教務處備查；原始文件交還教學者自行收存於教學檔案。

陸、本辦法經校長核可後公佈實施，修正時亦同。

附錄 -1

臺北市114學年度中山區中正國民小學校長及教師公開授課活動

(_____領域)辦理時間規劃表

項次	授課者	授課 班級	科目	時間/節次	參與觀課者(人)	備註
1						
2						
3						
4						
5						
6						
7						
8						
9						
10						
11						
12						
13						
14						
15						

備註：

一、請各位老師自行選填一週次公開授課，每位老師1場教學，2場觀摩他人。

二、教學者要交【附錄-2】教學活動設計單（電子檔）【附錄-5】公開授課自評表；觀課者要交【附錄-3】教師同儕學習活動照片、【附錄-4】公開觀課記錄單。以上各種表件將放於up/111領域備課社群。

三、教學活動設計請於教學前兩週，回傳電子檔給教學組長。

四、節次的規劃是一天7節，上午4節，下午3節。

臺北市114學年度中山區中正國民小學教學活動設計單 (授課者填寫)

授課 教師		學習目 標		
年級				
教學 領域		學生先備 經驗或教 材分析		
教學 單元				
教材 來源				
教學 日期	民國 年 月 日 第 節			
教學活動			時間	評量方式

臺北市114學年度中山區中正國民小學公開授課同儕
學習活動照片

(觀課者協助拍攝)

活動：公開授課	日期：
活動：教室觀察	日期：

臺北市中山區中正國民小學「教師領域備課社群」公開觀課記錄單

觀課基本禮貌

【觀察者】：_____

1. 心懷感謝，相互信賴、相互學習。
2. 老師打開教室大門是為了相互學習，不是為了接受評價。
3. 觀課重點在：「哪個孩子」的「學習」成立了。
4. 聚焦師生共學及教師互學，想想：今天我從課堂中學到什麼。
5. 以學生學習的事實為依據，所有回饋只聚焦於：教室裡發生了什麼事？
6. 參與觀課的老師都必須提供觀課回饋記錄。

教學日期		教學領域		教學班級		教學者	
觀察指標 (公開授課 教師提擬， 至多3項)							
教學空間安排/語言流動/工作中/師生互動(可簡圖記錄)							
教師教學			學生學習			備註(個人省思)	
觀察者建議							

※觀察指標於次頁

※觀察指標的使用目的是提供觀察者觀察「學生學習」與「教師教學」時的參考，藉以發現學生與老師的亮點。

學習共同體觀課參考		教師專業發展評鑑指標 參考檢核重點	
面向	觀課參考項目	層面	評鑑指標／參考檢核重點
一、 全班 學習 氣氛	1-1 是否有安心學習的環境？	A 課程 設計 與教 學	A-2 掌握教學目標及教材內容，實施教學活動，促進學生學習。
	1-2 是否有熱衷學習的環境？		A-2-1 有效連結學生的新舊知能或生活經驗，引發與維持學生學習動機。
	1-3 是否有聆聽學習的環境？		A-2-2 清晰呈現教材內容，協助學生習得重要概念、原則或技能。
	1-4 全班學生是否專注學習？		A-2-3 提供適當的練習或活動，以理解或熟練學習內容。
二、 學生 學習 歷程	2-1 老師是否關照每位學生的學習？		A-2-4 完成每個學習活動後，適時歸納或總結學習重點。
	2-2 學生是否相互關注與傾聽？		A-5 運用適切教學策略與溝通技巧，幫助學生學習。
	2-3 學生是否相互協助與討論？		A-5-1 運用適切的教學方法，引導學生思考、討論或實作。
	2-4 學生是否投入參與學習？		A-5-2 教學活動中融入學習策略的指導。
	2-5 是否發現特殊表現的學生？(如學習停滯、學習超前、學習具潛力)		A-5-3 運用口語、非口語、教室走動等溝通技巧，幫助學生學習。
三、 學生 學習 結果	3-1 學生學習是否成立？如何發生？何時發生？		B 班級經 營與輔 導
	3-2 學生學習困難處為何？	B-1-1 建立有助於學生學習的課堂規範。	
	3-3jump 學習是否產生？	B-1-2 適切引導或回應學生的行為表現。	
	3-4 學生學習思考程度是否深化？	B-2 安排學習情境，促進師生互動。	
	3-5 學生是否樂於學習？	B-2-1 安排適切的教學環境與設施，促進師生互動與學生學習。	

臺北市114學年度中山區中正國民小學

校長及教師公開授課自評表

(授課者填寫)

授課教師		教學年/班	
教學領域 教學單元			
教學內容			
實際教學 內容簡述	教學活動	學生表現	
學習目標 達成情形			
自我省思			
同儕回饋 後心得			

本校公開授課照片成果



雙語生活公開授課(彭歆老師)



雙語生活公開授課(彭歆老師)



雙語體育公開授課(張曉亭主任)



雙語體育公開授課(張曉亭主任)



雙語游泳公開授課(許勝傑老師)



雙語游泳公開授課(許勝傑老師)



雙語游泳公開授課(陸南宇老師)



雙語游泳公開授課(陸南宇老師)



議課討論



雙語生活公開授課(胡瑜珊老師)

授課教師	教學領域與單元	備課/授課日期	備課/授課地點	授課日期	節數	地點	授課型態	備課人數	備課學年	點數
陳麗娟	國文-本國語文 國語檢修-複句	無	無	2024/01/19	09:35	102教室	下 課	2	無	1
謝益輝	數學 數學	無	無	2024/01/19	08:45	一車一班	下 課	2	無	4
吳煥賢	數學 第10單元 奇數與重疊	無	無	2024/01/19	10:30	203教室	下 課	2	無	1
廖心知	國文-本土語言 五數字歌-鄭真翠學生	無	無	2024/01/19	10:30	教室	下 課	2	無	5
王珠慧	健康與體育 學學好朋友	無	無	2024/01/18	08:45	中正國小操場	無	3	無	17
陳沁	健康與體育 單元四 玩球趣進步	無	無	2024/01/10	09:35	中正國小操場	無	2	無	9
柯益輝	數學 加強小題2 & Try數學	無	無	2023/12/29	08:45	D302教室	下 課	0	無	4
張曉華	健康與體育 游泳課-趣味游泳教學-水中尋寶	無	無	2023/12/27	08:45	中正國小游泳池	下 課	8	無	28
高六樓	自然與生活科技 題庫化 Python 學習 - 單元：註解與 迴圈	無	無	2023/12/14	18:15	B210	下 課	3	無	1
高六樓	自然與生活科技 題庫化 Python 學習 - 單元：註解與 迴圈	無	無	2023/12/14	14:25	B210	下 課	4	無	3

授課教師	教學領域與單元	備課/授課日期	備課/授課地點	授課日期	節數	地點	授課型態	備課人數	備課學年	點數
郭麗婷	國文-英語 Christmas Hand Tree	無	無	2023/12/14	10:30	304E教室	無	0	無	9
張曉華	自然與生活科技 google 文件	無	無	2023/12/15	08:45	B210	下 課	1	無	6
張曉華	自然與生活科技 Excel	無	無	2023/12/15	09:25	B210	下 課	1	無	8
賴俊華	數學 七 - 整數四則運算	無	無	2023/11/27	09:35	502教室	下 課	0	無	3
胡瑜珊	國文-英語 Unit2 Let's make fruit salad	無	無	2023/11/16	09:25	D208	無	2	無	10
陳俊宏	綜合活動 情緒小遊戲	無	無	2023/10/18	10:30	105教室	下 課	1	無	7
吳孟傑	自然與生活科技 單元4 探索陽光世界	無	無	2023/10/04	01:35	D204	下 課	2	無	10
王意瑋	自然與生活科技 單元4 探索陽光世界	無	無	2023/10/05	08:45	台北市中山區中正國民小學D304 自然教室	下 課	4	無	14