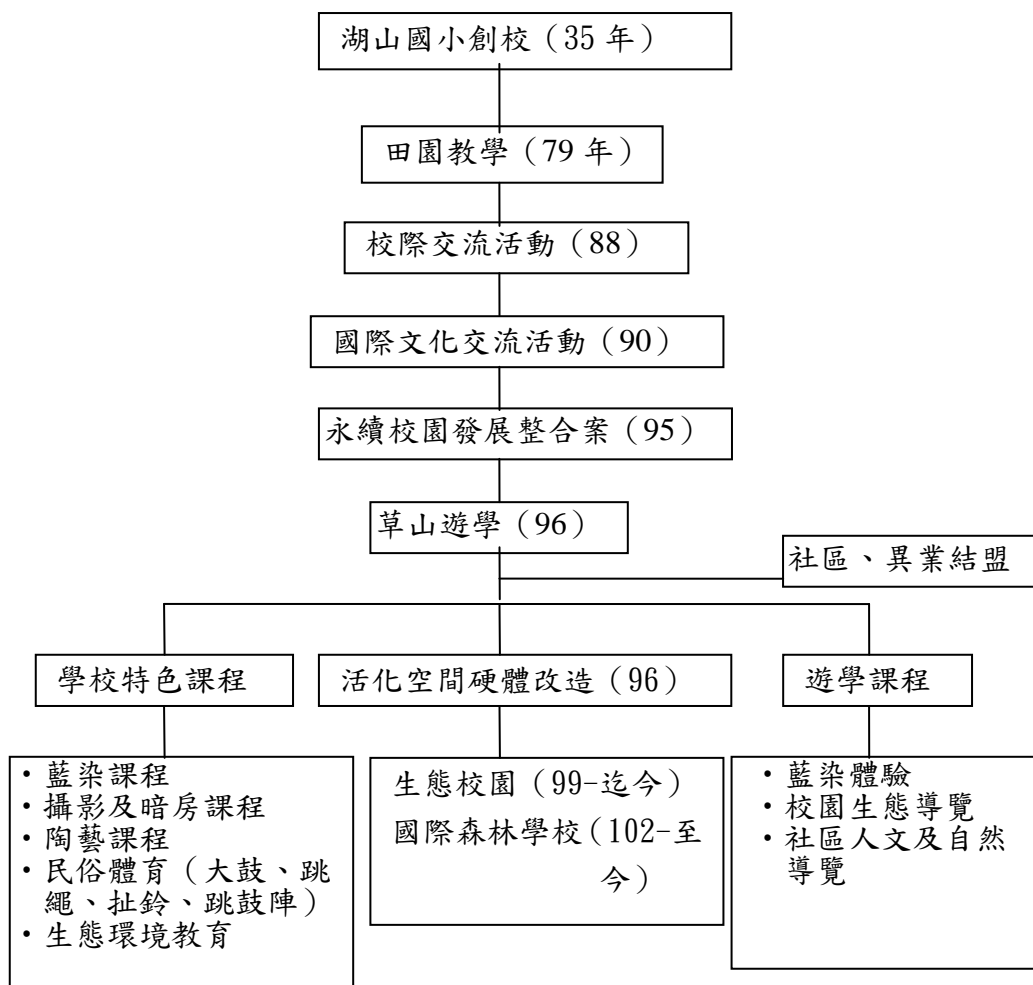


# 壹、學校現況與背景分析

## (一) 歷史軸承

本校創校於民國36年，民國79年起開始進行「田園教學」實驗課程，將自然與生態教育融入相關課程實施，帶領學生體驗社區的人文及自然樣態；民國88年起開始辦理「校際交流」活動，最近20年，每次擬定不同的校際交流主題，藉由不同文化聚落的參訪、校際間的互訪，豐富課程的學習內容；民國90年起更與國際接軌，將「校際交流活動」進階為「國際文化交流活動」，長期與香港漢基國際學校辦理互訪，年年帶給學生沉浸式的國際文化體驗學習；民國95年起營造生態校園，將環境資源融入課程，再於民國96年開始實施「草山遊學」，將學校發展的特色課程（藍染、校園生態、社區人文和自然）與社區產業（溫泉文化、風味餐）相結合，開放外界到校體驗。民國99年，教育局將本校定位為生態校園學校。各項環境、課程特色及特有的遊學課程，讓本校榮獲特色小學殊榮，吸引大學區學生就學。



湖山國小發展沿革

本校於 104 學年度開始自行規劃辦理外籍教師英語課程，105 學年度再申辦一班兩組英語課程，同年申請教育局小田園和綠屋頂計畫，並在社區農夫協助下開始種稻課程，皆延續發展至今。108 學年度首度與服裝產業合作，試辦學生手作藍染哈倫褲課程，於 109 學年度申請教育局教育創新與實驗計畫，融入設計與手作裝飾概念，擴大辦理三至六年級手縫藍染課程，同時申請教育局卓越英語實驗計畫，引進臺北市外籍教師，發展「藍染與服飾」、「自然生態」兩個主題的校本英語課程。108 學年度也和陽明山國家公園管理處合作，結合自然課程餵養螢火蟲，推動校園螢火蟲復育，預定於 109 學年度野放在本校湖山溪並融入自然校本課程。

## (二) 學校規模

1. 校地面積：使用土地總面積 8054.65 平方公尺，樓地板總面積 2251 平方公尺，校園建築建蔽率為 23%。

### 2. 校舍建築現況

本校自民國三十五年建校後，迄今民國 105 年擁有 70 年校史，校舍分為：

序號	建築物名稱	建築年代	建築形式	空間機能
1	舊宿舍區	民國 50-54 年	一樓磚造平頂	陶染坊、工友室、檔案室、倉庫、幼兒園廚房
2	教學大樓	民國 57 年	二樓磚造斜屋頂	普通教室 6 班、暗房、男女廁所
3	幼兒園	民國 57 年	一樓磚造斜屋頂	混齡幼兒園一班、幼兒園廁所
4	資源班	民國 57 年	一樓磚造單斜屋頂	資源班一班
5	健康中心	民國 57 年	一樓磚造單斜屋頂	病床二床、牙醫診療椅一張
6	行政大樓	民國 68 年	二樓磚造斜屋頂	自然教室 1 間、電腦教室 1 間、視聽教室 1 間、圖書室 1 間、辦公室 3 間、溫泉室、男女教職員工廁所
7	文化走廊	民國 71 年	紅柱綠瓦 RC 柱廊	風雨走廊
8	警衛室	民國 80 年	一樓磚造單斜屋頂	全校監視系統
9	家長會辦公室	民國 86 年	一樓磚造斜屋頂	家長會辦公場所

### 3.109 學年度員額編制：

職稱	校長	主任	教師		人事	事務	幹事	護理師	警衛	工友	合計	
			普通班	資源班								
人	男	0	0	7	1	0	1	0	0	2	2	13
	女	1	3	6	1	1	0	1	1	0	0	14
數	計	1	3	13	2	1	1	1	1	2	2	27

### 4.109 學年度班級數與學生數：

年級別	幼兒園	一年級	二年級	三年級	四年級	五年級	六年級	資源班	合計
班數	1	1	1	1	1	1	1	1	8
學生數	30	16	11	15	13	23	19	5(內含)	127

## 二、學校課程發展條件分析

### (一) 背景分析

因應教育改革與時代脈動，本校在軟體上積極發展學校總體課程、強化學校本位課程，以「自然體驗、體驗學習、學習生活、生活自然」為願景，發展以「愛」為核心的生活教育理念，在硬體上提供一個安全舒適的學習、生活環境，以及完善、充足的教育設施、教學設備，以支援學生各項學習，達到教育目標。因此，藉由校內環境持續優質化的改善，陶冶心性、涵養性情，透過「境教」，加強「潛在課程」，提升教育實施的效果，實現教育理想。



### (二) 現況分析

小型學校資源有限，在學校經營上，需充分了解學校人力、物力等各項資源的現況，就現況掌握學校資源的優劣勢，找出發展的契機與方向、現謹就學校人力資源、學生及家長組成、近三年學力檢測結果、前一年度課程評鑑及社區資源做分析。

#### 1. 學校人力資源

本校普通班教師之員額為 16 人，含主任 3 位、組長 3 位、導師 6 位、科任 3 位、輔導老師 1 位，另有資源班教師 2 位。學校特色課程著重藝術與人文、自然（含生態環境課程）以及健康與體育三領域，可以讓具有領域專長的教師發揮所長，實現教育理想。

本校教師在職進修部分，109 學年度目前具有碩士學位教師共 7 位（含校長）、具學士學位者有 9 位。

## 2. 學生及家長組成

本校學生的來源，約八成來自大學區（主要為天母、石牌、北投、關渡），僅約二成為在地學生，這是因為本地區設置國家公園後，規範土地限建，因此造成在地居民之第二代多數外移至山下購屋及生活，因此在地居民以老人居多。部分年輕人忙於生計，將子女留在山上，託給長輩照料，形成隔代教養問題。留在在地生活之年輕人，其行業主要為溫泉餐廳及蔬菜、苗圃之農業，工作時間較長，難以全力陪伴孩子學習。至於大學區學生，大多數家長是慕名與喜愛學校的環境而將子女送至本校就讀。家長多為中產階級的工、商人士，重視孩子的學習，對學校有相當程度的期待與要求，希望孩子獲得較多課本以外的體驗，能夠無憂無慮、獨立自主的學習，另有部分家長則因孩子有特殊需求而選擇就讀本校，期許孩子能在小校中得到更多的關注與協助。

因此，本校在課程、教學與班級經營上，如何兼顧在地學童的文化不利、大學區學童的高度期待及特殊學童之個別需求，在有限的學習時間內完成教學目標與增進學生的多元智能，是很重要的經營課題，才能在長遠的未來繼續吸引大學區學生就讀，尤其是現今少子化的趨勢下，山上學校必須要發展吸引家長的特色，才能讓家長願意讓孩子遠從山下跨區就讀。

## 3. 近三年學力檢測結果

(1)國語成績說明:本校未達基礎級學生 106 年度有 17.65%、107 年度 4.35%、108 年度則是 5.88%，有上升情形。本校一個年級只有一個班，學生數少、特殊學生比例高，學生表現受老師和班級學生組成的影響大。目前積極規劃推動閱讀，以提升學生學習興趣和閱讀理解能力。

本校 106 年~108 年度臺北市基本學力檢測國語成績

國語文	項目	答對率	未達基礎級	基礎級	中級	高級
108年	臺北市	66.06	2.85	17.1	49.76	30.29
	湖山	59.74	5.88	35.3	35.29	23.53
107年	臺北市	68.61	1.63	10.53	51.39	36.45
	湖山	69.56	4.35	8.69	43.48	43.48
106年	臺北市	67.53	4.22	15.14	48.66	31.98
	湖山	56.21	17.65	29.41	47.06	5.88

(2)數學成績說明：本校未達基礎級學生 106 年度有 17.65%、107 年度 4.35%、108 年度則是 5.88%，有上升情形。本校一個年級只有一個班，學生數少、特殊學生比例高，學生表現受老師和班級學生組成的影響很大。目前積極提升定期評量高層次試題的比例，以帶動教學改變和學生思考能力的提升。

本校 106 年~108 年度臺北市基本學力檢測數學成績

數學	項目	答對率	未達基礎級	基礎級	中級	高級
108年	臺北市	66.48	6.52	26.68	44.97	21.83
	湖山	66.32	5.88	23.53	47.06	23.53
107年	臺北市	68.59	5.83	27.65	44.25	22.27
	湖山	73.48	4.35	21.74	47.82	26.09
106年	臺北市	67.13	5.42	27.69	42.6	24.29
	湖山	50.44	17.65	41.17	41.18	0

(3)英語成績說明：本校 106 年度無受檢，107 年度未達基礎級學生有 9.52%、108 年度為 7.14%，有下降情形；又 108 年進階級學生比 107 年增加近 10%，有明顯進步。為提升學生英語學習成效，已經課程發展委員會決議 109 學年度廣續辦理三至六年級英語一班兩組，並申請一至五年級卓越英語實驗課程，另針對落後學生，學校持續辦理英語攜手激勵班。

本校 106 年~108 年度臺北市基本學力檢測英語成績

英語	項目	答對率	未達基礎級	基礎級	進階級
108年	臺北市	74.6	6.02	67.57	26.41
	湖山	59.97	7.14	78.57	14.29
107年	臺北市	76.69	5.95	64.69	29.36
	湖山	65.52	9.52	85.72	4.76
106年	臺北市	77.02	-	-	-
	湖山	無抽測	無抽測	無抽測	無抽測

#### 4. 前一年度課程評鑑

課程評鑑以學校特色課程、課程發展及教師自我評鑑為主，評鑑範圍包含課程規劃、課程實施過程及方式、課程成效等。透過教師自我教學省思、自我評鑑、學生及家長調查問卷，包含質性描述及量化結果。另本學年度英語一班兩組學生的問卷滿意度達7成以上。

#### 5. 社區資源

本校位於陽明山國家公園境內，因陽明山區大屯火山群後火山活動的影響，斷層、溫泉、安山岩地景發達而豐富。就海拔高度而言，學校所在的湖底盆地海拔高度大約兩百三十公尺，面迎西南季風且有紗帽山、七星山，阻擋冬季南下的凜冽東北季風，所以盆地內熱帶、副熱帶、溫帶林相豐富。根據研究統計，盆地內已識別的大樹、果樹、水生植物、有毒、草本、蕨類植物有兩百八十餘種。氣候溫暖潮濕，春、夏、秋、冬四季氣候分明，兩棲類動物、蛙類資源十餘種，爬蟲類動物四十八種，鳥類三十餘種，已經識別的昆蟲更是超過上百種，由於周遭環境使然，本校的動植物生態可謂相當的豐富且多變化。

本校位於湖底盆地西南側，湖底盆地內的居民長久以來都以農業為生，早期栽種柑橘、茶葉、稻米，後因溫泉相關產業的發展，現今溫泉餐廳林立，產業型態也由傳統的農牧業轉而成為服務業為主。目前盆地內雖有部分農作物栽植，但栽植種類與數量以自家食用為主，漸漸呈現多樣化的趨勢，這些多元的農作物是教師們足以作為教學觀察的素材。

除了就近從湖底盆地可以取得的教學資源之外，在離學校不遠的周圍陽明山地區也有許多豐富的教學資源可以利用。這些場域也都是本校教師在規劃課程的時候所能參照利用的環境資源。

### (三)情境分析

以下針對湖山國小學校內部優弱勢以及外部機會與威脅進行分析。

項目	Strengths (優勢)	Weaknesses (劣勢)
內部因素	<ol style="list-style-type: none"><li>校地完整，校舍融入四周景觀，配合藍天綠樹，環境幽雅，是陶冶美學之最佳環境教育學校。</li><li>特色課程著重藝術、自然（含生態環境課程）及健康與體育三個領域，受到外界、家長肯定。</li><li>96 年度成立草山遊學體驗學校，將校園特色提供給外校團體來校體驗，也吸引其他國家學生</li></ol>	<ol style="list-style-type: none"><li>少子化趨勢，加上年輕一輩的父母在市區就業，也將孩子帶下山就學，學校社區內就讀的學生少，學生來源近八成來自大學區（主要為天母、石牌及北投），僅約二成為在地學生。</li><li>學校位於山區，對外交通不便，且離市區距離遠，影響大學區學生就學意願。</li></ol>

	及團體參訪。因應多所學校成立草山聯盟，共享各校特色資源，本校遊學方案自 108 年度起改為「湖山遊學」。	<ul style="list-style-type: none"> <li>3. 學校缺乏在地大型企業、校友、家長經費挹注學校發展。</li> <li>4. 校區西側及聯外道路緊靠大埔熔岩台地坡腳，坡陡樹斜，每遇大雨過後，會有落石，影響師生安全。</li> <li>5. 學校績效與特色需有效行銷，才能提高能見度，打開知名度讓更多人認識本校。</li> </ul>
師資現況	<ul style="list-style-type: none"> <li>1. 教師專業熱忱，勤於班級經營與教學，師生互動佳。</li> <li>2. 教師專長以藝術領域為多，可發展藝術特色課程。</li> </ul>	<ul style="list-style-type: none"> <li>1. 學校規模小、人員編制少，較無法遍及各領域專長之教師</li> <li>2. 學校特色課程、活動多，教師工作負擔大。</li> </ul>
學生學習	<ul style="list-style-type: none"> <li>1. 學生天真純樸，可塑性高。</li> <li>2. 班級學生人數少，利於適性教學，多元展能。</li> <li>3. 學生樂於參與各項學習活動。</li> </ul>	<ul style="list-style-type: none"> <li>1. 基本學力落後本市平均，須藉由日常學習活動提升學習力、思考力和創造力，有效提升學習品質。</li> <li>2. 學生來源多元，須兼顧在地學童文化不利現況及大學區學童的多元學習需求，以及特殊學童之個別需求，在有限的學習時數中達成學習目標與培養多元智能。</li> </ul>
環境設備	<ul style="list-style-type: none"> <li>1. 利用回收宿舍，建置為藍染教室，發展校本特色課程。</li> <li>2. 校園已規劃多個學習區，並設有水力發電及太陽能光電系統，實踐體驗學習課程。</li> <li>3. 校內網路鋪設完成，中高年級教室和專科教室都有 86 吋觸控電視，並有足夠的平板電腦，學生學習能運用相關資訊設備。</li> </ul>	<ul style="list-style-type: none"> <li>1. 空間不足，無法規劃各科專科教室。</li> <li>2. 學校位於陽明山國家公園範圍內，受限於建蔽率規範，無法興建活動中心和風雨操場，學生缺乏雨天室內活動場地。</li> </ul>
組織文化	<ul style="list-style-type: none"> <li>1. 同仁對學校認同度高，皆主動付出。</li> <li>2. 小校同仁互動緊密，隨時支援補位。</li> </ul>	<ul style="list-style-type: none"> <li>1. 近年人員異動大，需重新磨合與建立行政、教師、家長間的互信關係。</li> <li>2. 新進年輕夥伴比例漸高，需積極協助適應環境與了解在地文化、學校特色。</li> </ul>
項目	Opportunities (機會)	Threats (威脅)

外部因素	教育趨勢	<ol style="list-style-type: none"> <li>1. 十二年國民基本教育課程綱要於108學年度正式實施，強調素養導向，重視學生兼具認知與非認知能力，與本校重視與生活連結的體驗學習理念相符。</li> <li>2. 現今強調思考表達、動手做、解決問題的教育，與本校的原有特色一致。</li> <li>3. 教育局以政策鼓勵各校發展特色，吸引學生就學。</li> </ol>	<ol style="list-style-type: none"> <li>1. 教育改革的推動須從觀念入手，帶動改變。素養導向的課程與教學尚需時間凝聚共識，逐步建構。</li> <li>2. 在未來的人工智慧時代，終身學習能力和無法被取代的人性化特質更顯重要，將在未來的課程發展中持續深化，但需在有限學習時間中兼顧學力奠基和多元素養的涵育，是一大挑戰。</li> </ol>
	家長參與	<ol style="list-style-type: none"> <li>1. 家長支持校本特色課程發展。</li> <li>2. 家長關心並熱情參與學校事務、活動。</li> <li>3. 近年均獲臺北市家庭教育中心經費支持，辦理學習型家庭課程，吸引親子共學、一起成長。</li> </ol>	<ol style="list-style-type: none"> <li>1. 在地學生多為隔代教養家庭，祖父母難以輔導學生課業，或者家長忙於生計，較疏於陪伴孩子學習。</li> <li>2. 大學區家長因學校特色慕名而來，多為中產階級的工商人士，對學校有相當程度的期待，少數家長對學校經營積極表達個人意見，讓學校同仁備感壓力。</li> <li>3. 部分家長因孩子的特殊狀況而選擇就讀本校，期許孩子能在小型學校中得到更多關注與協助，多為情緒困擾和學習落後者，在小校中比例偏高。</li> <li>4. 部分家長擔心孩子未來的競爭力，升高年級時轉學至市區學校就讀，以銜接國中課業。</li> <li>5. 為兼顧校園安全、校務正常運作和學生規律學習生活，須建構家長參與學校事務與活動之機制。</li> </ol>
	社區環境	<ol style="list-style-type: none"> <li>1. 位於陽明山國家公園境內，斷層、溫泉、安山岩地景發達，熱帶、副熱帶、溫帶林相豐富，動植物生態多樣化，是就近可利用的教學資源。</li> <li>2. 學校位於湖底盆地西南側，現今盆地內農作物栽植種類多樣化，</li> </ol>	<ol style="list-style-type: none"> <li>1. 校園營造應朝向綠建築永續校園發展，以低維護管理為目標，以有別於都市型學校的發展思考，並結合社區文化與環境，創造有獨特風格的特色小學，有賴一些經費的支持。</li> <li>2. 校舍老舊，未來空間整修應朝多</li> </ol>

		是學生可就近學習的場域。 3. 具有豐沛的水資源可發展相關課程。	功能的使用方式規劃，以連結多元的課程需求。
--	--	-------------------------------------	-----------------------

由上述內外部因素分析中，藉優勢(Strengths)、劣勢(Weaknesses)、機會(Opportunities)、威脅(Threats)做系統思考，為強化優勢、彌補劣勢、爭取機會、減輕威脅，以達成學校教育目標，擬定以下未來發展策略：

SWOT 分析對應發展策略表	
SO 增長型策略 (強化優勢)	WO 扭轉型策略 (彌補劣勢)
<p>1. 結合教師專業、家長支持，引入服裝產業共同合作，於109學年度申請教育局教育創新與實驗計畫，將既有的校本藍染課程延續發展成三至六年級手縫藍染課程，融入設計與手作裝飾概念，讓三至五年級學生可以自製生活實用藍染小物(束口袋、直笛袋、...等)，六年級可以完成自製藍染哈倫褲作為畢業紀念服，擴大校本特色課程亮點，提升學生設計與手作能力，增進學生對服裝產業的認識。</p>	<p>1. 爭取教育局補助，讓交通不便的大學區學生自109年起可以搭乘本校通學專車上放學，提高大學區學生就學誘因。</p> <p>2. 109學年度申請教育局卓越英語實驗計畫，引進臺北市外籍教師，結合校本特色，發展「藍染與服飾」、「自然生態」兩個主題的校本英語課程，強化學生英語聽說以及與國際友人交流的能力。</p> <p>3. 結合在地特色，轉型深耕閱讀系列活動，連結學生生活經驗，並透過主題徵件激發創造力，打造學生展現多元能力的新舞臺。</p> <p>4. 調整定期評量試題型態和高層次試題比例，漸進提高學生的成就動機。</p> <p>5. 積極爭取工程經費，改善老舊校舍，增進學習效益，維護自然生態環境。</p> <p>6. 持續申請學習型家庭經費，鼓勵親子共學，增進家長對學校的了解、認同與支持，並鼓勵擔任志工協助學校事務。</p> <p>7. 透過社群、新聞媒體行銷學校特色，提升學校能見度和知名度，建立家長口碑，吸引大學區學齡兒童家長洽詢入學，以及家長、善心人士捐款挹注學校發展。</p>

ST 多元化策略（爭取機會）	WT 防禦型策略（減輕威脅）
<ol style="list-style-type: none"> <li>1. 凝聚教師共識，自行續辦英語一班兩組計畫，藉由小班制分組教學，加強關注個別學生英語學習情形。</li> <li>2. 擴大辦理課後照顧服務和學習扶助班，解決隔代教養或弱勢家庭無法輔導孩子課業的問題。</li> <li>3. 加開課後社團不同類型的班別，延長學生在校學習時間，滿足多元智能學生的學習需求，促進興趣探索和潛能開發。</li> <li>4. 藝術領域、綜合活動領域增加動手做、涵育心性的課程，例如陶藝、手縫生活實用藍染小物等，穩定學生情緒，也增加多元智能學生的學習成就感。</li> </ol>	<ol style="list-style-type: none"> <li>1. 結合課程與教學，促進教師跨領域合作，例如：校本藍染特色課程包括跨足藝術、社會、自然、綜合活動、語文等領域的內容，深化學習，讓基本學力與多元能力並進發展，吸引學生入學，並增進家長認同與支持，減少非教育專業意見對校務之干預，並降低家長對學生學力的擔憂。</li> </ol>

## 貳、學校課程願景

### 一、學校教育願景

湖山國小以「愛」為教育的出發點，強調國小教育要協助學生為長遠的學習與生活做好準備。有感於十二年國民基本教育課程綱要在培養具備人文情懷、統整能力、民主素養、本土與國際意識，以及能進行終身學習之健全國民，故積極規劃學校總體課程、深化學校本位課程，以培養終身學習的國際公民為學校的教育願景。

### 二、課程願景之內涵

本校的教育願景為培養終身學習的國際公民，將以「自然、體驗、學習、生活」為歷程，來達成課程願景「自然體驗、體驗學習、學習生活、生活自然」，這是湖山的環境與發展特色，也是學校要達成教育目標所掌握的核心價值與實施的層次性，期盼透過學校課程和各項相關活動的實施，讓學童在自然中體驗、從體驗中學習、在學習中生活、能夠生活得自然。以下就課程願景的目標加以詮釋：

#### （一）自然體驗

在自然情境中領略自然之美和自然的豐富。本校位於國家公園內，擁有最好的自然資源，四季、晨昏、陰晴時節的景象皆不同，時而豔陽高照、時而雲霧裊繞；春季櫻紅紛飛，秋季楓紅片片，不同的時間有不同的湖山之美，加上四時不同的蟲鳴鳥叫，讓人在自然的情境中體驗自然與其中的人的「生命」，每天充滿著驚喜與歡愉，在這裡的人，都充滿著自信與美好。本校將透過課程帶領孩子觀察、領略湖山的自然之美，也發現自然中有許多可以用來創作的素材。

#### （二）體驗學習

在體驗萬物中學習生活能力。本校的各項課程與教學活動的設計，都不希望學生只是被動的學習老師所教授的內容，因此會製造機會培養學生走出校園的體驗，

包括在臺北市進行的全校生態踏查、城市探險課程，以及到外縣市進行校際交流或辦理國際交流等。相信透過這些在地、異地的體驗課程，能夠讓學生從自己的生活圈走出去，認識更廣大的世界，理解生命的意義與價值，對人生有所規劃與啟示。

### （三）學習生活

在學習過程中提升生活內涵。杜威（J. Dewey 1859~1952）說「教育即生活」。其目的即強調教育與生活的關連性。教育應是為了提升生活內涵與生活得更好、更有意義和價值。這樣的觀念與價值觀的建立，需透過教育來達成與提倡，因此本校透過民俗、產業、文化等面向的課程和活動，豐富學生的生活經驗，充實學生的見識和內涵，提升學生的生活品味和禮儀。

### （四）生活自然

在生活歷程中回歸自然思維。學生未來將生活在全球化的科技時代，要有接軌國際和迎向未來的能力，也必須要省思人類長期為獲取更好的生活環境，破壞自然又未及時養護自然，所造成的環境問題與生存危機，這是全球性的議題。本校在課程與教學中，不斷強調環境保育的觀念與感恩、回饋社會的行動，目的皆在培養學生對現況省思的能力，促進人在與自然最和諧的狀態下學習與生活。

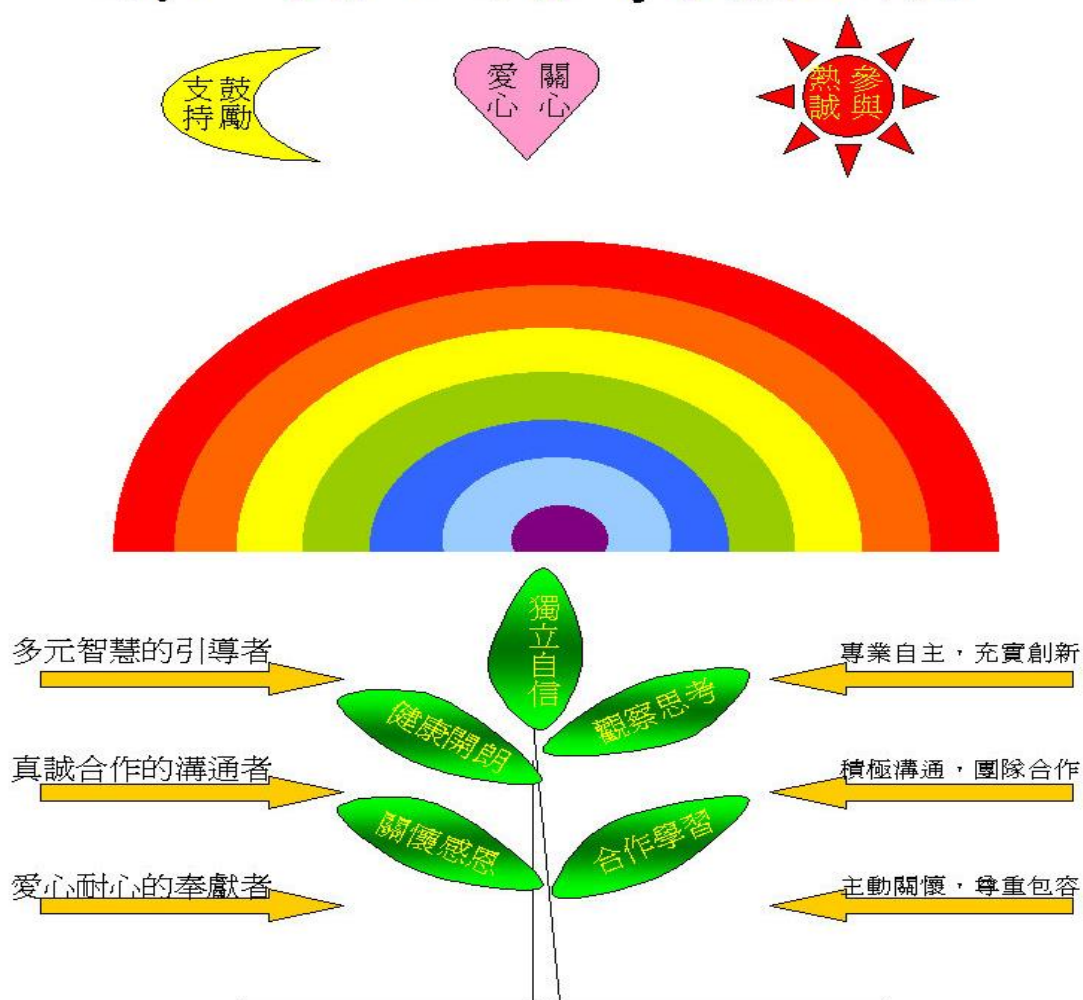
「自然體驗、體驗學習、學習生活、生活自然」這以回文建構的學校願景，代表的不僅是生生不息、循環不已的生命與自然環境，也代表著湖山親、師、生生命一體、環環相扣的教育責任與情感，湖山不僅是教育的場所，也是學習成為「一個人」的自然磁場，我們期盼在湖山這塊美麗的園地裡，每位孩子都能在教師的引導下擁有美好的生命本質，具備強韌的生存力，提升真善美的生活力，能夠終身學習，成為一位快樂、自信的湖山好兒童、國際社會好公民！

## 三、親師生及行政圖像

本校親師生圖像的成形乃由學校圖像而來，由學生圖像、教師圖像、行政圖像

及家長圖像所構成。學校圖像以「愛」為核心，以「自然、體驗、學習、生活」四大元素，將自然中體驗、體驗中學習、學習中生活、生活於自然的概念，落實於學生學習，發展出隨時關懷、鼓勵，作為教育合夥人的家長圖像，教師圖像則是敬業、耐心與專業的教育工作者，行政團隊是精進、合作、關懷的學校推手，共同培養「健康開朗」、「觀察思考」、「關懷感恩」、「合作學習」和「獨立自信」的學生。以下詳細敘述本校親師生圖像的內容與特色：

## 湖山國小親師生圖像



### (一) 家長圖像

本校家長像校園裡的星星、月亮、太陽，從日到夜，時時關心並不斷的支持著

湖山。家長以愛心、關心作為基礎，支持鼓勵的態度、熱誠的參與來回饋學校，成為湖山國小教育的合夥人。

## (二) 教師圖像

本校教師們期許自己達成教學的三大使命：即「多元智慧的引導者」、「真誠合作的溝通者」和「愛心耐心的奉獻者」，以經營多元智慧（Multiple Intelligences in the Classroom）者自居，並以真誠合作的溝通以及愛心耐心的奉獻為根基，表現教師專業，發現更多學生學習表現的亮點和潛能。

## (三) 行政圖像

本校行政團隊「專業自主，充實創新」、「積極溝通，團隊合作」、「主動關懷，尊重包容」，用服務的心對待學生、教師、家長及每一個到湖山的朋友；以圓融的態度，處理各項人、事、物，使人盡其才、物盡其用，地盡其利；分工合作，結合科技及人文，善用創意與資源，開展創新作為與卓越行政效能。

## (四) 學生圖像

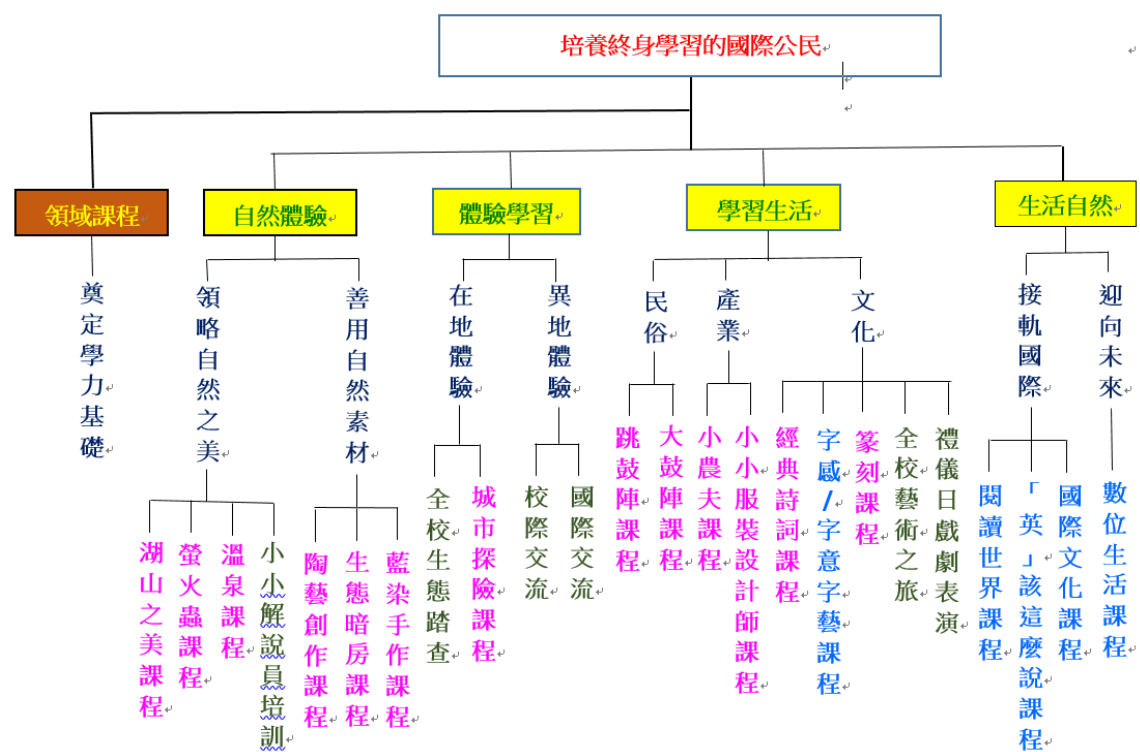
為落實自然、體驗、學習、生活的歷程概念，也為了實現自然體驗、藝術與人文和健康與體育領域的學習目標，本校以「健康開朗」、「觀察思考」、「關懷感恩」、「合作學習」和「獨立自信」作為學生圖像，融入平時的教學活動之中，逐漸培養發展。

## 六、學校教育願景具體落實架構

學校教育願景的落實分成兩軌進行，一軌是透過各領域課程的正常教學，奠定學生讀寫算等學力基礎，另一軌是本校於各領域自編之本位特色課程以及校訂課程，並辦理各項相關活動，融入於「自然體驗」、「體驗學習」、「學習生活」、「生活自然」等四個課程願景的課程體系當中，培養符合本校學生圖像之「獨立自信」、「觀察思考」、「合作學習」、「健康開朗」、「關懷感

恩」的湖山兒童。

以下將學校教育願景、課程願景在領域課程、學校本位特色課程、校訂課程以及各項相關活動的具體落實架構（紫色為學校本位特色課程、藍色為校訂課程、綠色為各項相關活動）呈現如下。



湖山國小學校教育願景具體落實架構圖

## 參、課程架構

因應十二年國民基本教育的推動，本校 109 學年度的課程規劃分為「十二年國民基本教育課程」與「九年一貫課程」分年段實施。本校 109 學年度一至二實施十二年國民基本教育課程、三到六年級實施九年一貫課程。每學期上課週數為 20 週，每週授課 5 天，全學年度授課 200 天。

### 一、學習節數規劃架構

#### (一) 學習總節數

1. 低年級部分：依「十二年國民基本教育課程綱要」國民小學課程規劃，分為「部定課程」與「校訂課程」兩種。低年級部定課程 20 節、校訂課程 4 節，總節數為 24 節，已經課程發展委員會審議通過。
2. 中年級部分：依據「九年一貫課程綱要」訂定，分為「領域學習節數」與「彈性學習節數」兩種，中年級領域學習節數 25 節、彈性學習節數 6 節，總節數 31 節，已經課程發展委員會審議通過。
3. 高年級部分：依據「九年一貫課程綱要」訂定，分為「領域學習節數」與「彈性學習節數」兩種，五年級領域學習節數 28 節、彈性學習節數 5 節，總節數 33 節；六年級領域學習節數 29 節、彈性學習節數 4 節，總節數 33 節，均已經課程發展委員會審議通過。

#### (二) 低年級彈性學習課程/中高年級彈性學習節數

1. 低年級 4 節：2 節「"英"該這麼說」、1 節「國際文化」、1 節「玩字遊戲」。
2. 中年級 6 節：1 節「閱讀世界」、2 節「"英"該這麼說」、1 節「國際文化」、1 節「數位生活」、1 節「字意字藝」。
3. 五年級 5 節：1 節「閱讀世界」、1 節「"英"該這麼說」、1 節「國際文化」、1 節「數位生活」、1 節「字意字藝」。
4. 六年級 4 節：1 節「閱讀世界」、1 節「"英"該這麼說」、1 節「數位生活」、1 節「字意字藝」。

			每週學習 總節數	部定課程					校訂課程			
				語文	數學	生活課程			健康與 體育	"英"該這麼說	國際文化	玩字遊戲/字意字藝
						社會	藝術	自然				
12年 國教	低年級	本校 節數	24	國語6 本土語1	4	6			3	4		
									2	1	1	

	每週學習 總節數	領域學習節數								彈性學習節數						
		語文	數學	生活課程			健康與 體育	綜合 活動	閱讀世界	"英"該這麼說	國際文化	數位生活	玩字遊戲/ 字 意字藝			
				社會	藝術與 人文	自然與 生活科技										
九 年 一 貫 課 程	中 年 級	規定 節數	28-31	5-7	3	3	3	3	3	3	3-6					
		本校 節數	31	國語5 英語1 本土語1	3	3	3	3	3	3	3	6				
	五 年 級	規定 節數	30-33	6-8	3-4	3-4	3-4	3-4	3-4	3-4	3-4	3-6				
		本校 節數	33	國語4 英語2 本土語1	4	3	4	3	3	3	3	6				
	六 年 級	規定 節數	30-33	6-8	3-4	3-4	3-4	3-4	3-4	3-4	3-4	3-6				
		本校 節數	33	國語3 英語2 本土語1	4	3	4	3	3	3	4	6				

## 二、法律規定教育議題規劃實施

本校教育議題以結合與議題相關課程進行融入或以活動設計的方式實施，融入之教育議題有：性別平等教育、性侵害防治、家庭教育、家庭暴力防治、環境教育、特殊教育、安全教育、法治教育、品德教育、人權教育、海洋教育、資訊教育、全民國防教育、交通安全教育，各領域實施情形呈現在各年級課程計畫中。

## 三、畢業班畢業考後課程規劃原則

本校一～六年級課程計畫的擬定，係以完整的學習天數作為規劃之基礎。六年級畢業考後仍規畫一系列的學習課程(性向探索、國中小課程銜接)及與畢業相關的活動準備，進行相關課程與學習。下表為108學年度之規劃，109學年度將依教育局公布之畢業典禮辦理時程規劃相關課程。

項次	日期	時間	活動內容	項次	日期	時間	活動內容
1	6/18(四) -6/19 (五)	上午	畢業考	8	7/3(五)	17:00- 17:45	享用晚餐
2	6/20(六)	08:30- 15:00	登高望遠 立志向			17:30- 18:00	畢業音樂會準備
3	6/22(一)- 23(二)	上午	數學銜接教 材			18:00- 18:30	畢業音樂會
4	6/24(三)	08:50- 11:05	畢業典禮 預演(一)			18:30- 19:00	典禮準備
5	6/30(二)	晨光	畢業生 黃金屋闖關			19:00- 22:10	畢業典禮
6	7/1(三)	08:10-	畢業音樂會			22:10-	拍照→

		08：45	(禮儀日) 幼兒園參加			22：30	校園巡禮
7	7/1 (三) -7/2 (四)	09：00- 11：05	畢業典禮流 程預演(二)			22：30 23：00	會場整理

#### 四、書法教育推動

本校書法教育課程規劃於三～六年級彈性及綜合課程進行每週 1 節授課，從甲骨文、金文、大篆(籀文)、小篆、隸書、草書(章草、行草、狂草)、楷書接續演化，不同的字體，也反映了各擅揚年代的文化背景，形成了世界罕有的獨特藝術，因此本校「字意字藝」的課程規劃亦以文字的演變歷程為架構，由淺而深，由簡而繁、由圖而字的、由具象而抽象的課程內容，讓學生透過書寫、鑑賞、創作，體驗「字」的文化、美感與創意，進而能融會理解所學，並能應用在生活素養。

## 肆、課程實施與評鑑規劃

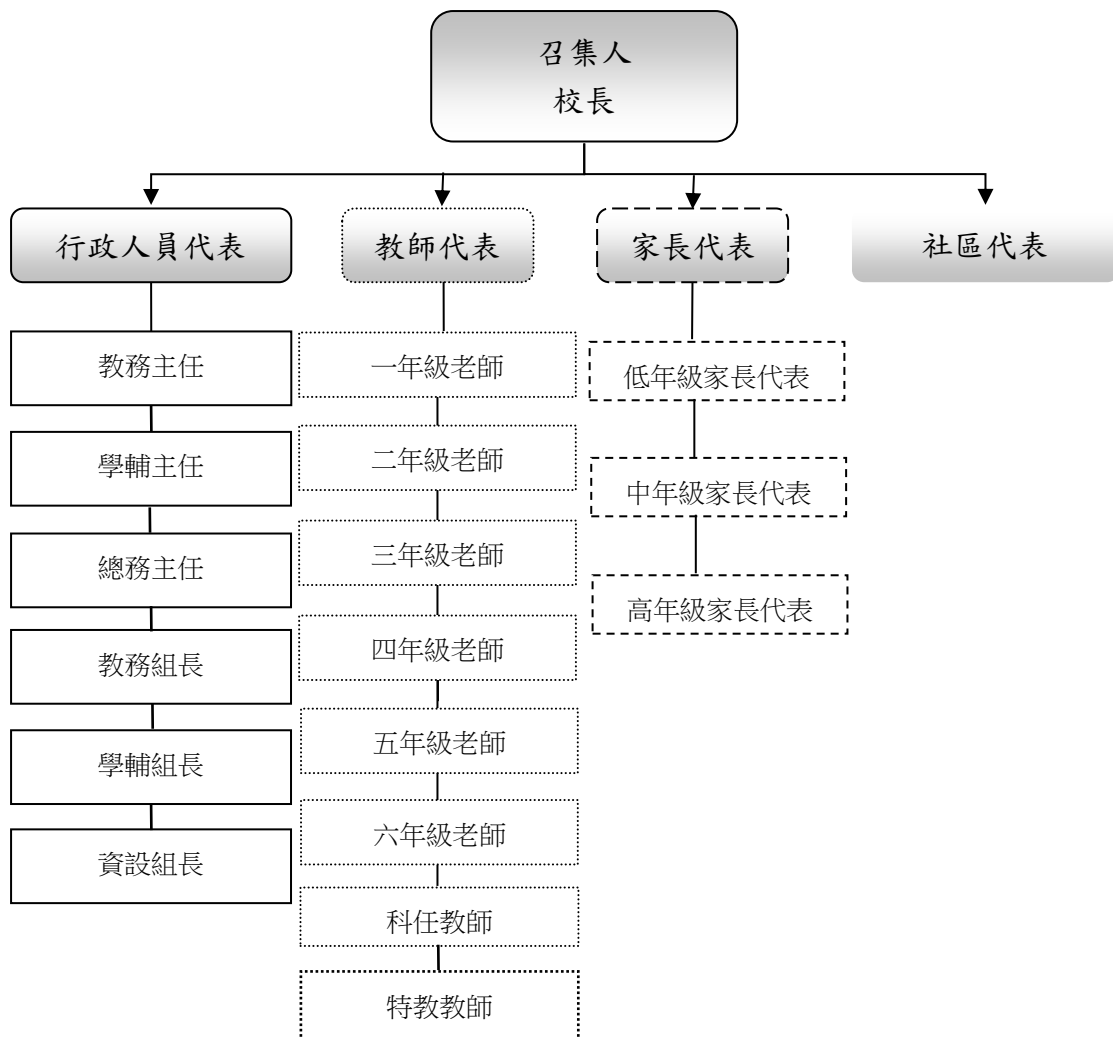
### 一、學校課程發展組織

本校課程發展組織，除籌組課程發展委員會發揮審核課程的功能外，另組織各學習領域課程推動小組，協調領域教學的推展，評核課程設計實施的效益。

在發展學校本位課程上，依據本校永續校園的理念發展學校特色課程，與各處室相互合作，共同執行各領域課程，同時結合社區資源，增進學生對在地社區地理、人文、環境資源的學習與認識。

### 二、學校課程發展委員會職掌與分工

#### (一) 課程發展委員會組織架構



臺北市北投區湖山國民小學課程發展委員會組織架構圖

本校課程發展委員會組織成員由行政人員、教師、家長、社區代表等共同組

成，於每學期期初、期末均定期召開會議，主要職責為：規劃課程的內容架構、發展學校層級課程、蒐集課程相關資料、進行各項評鑑工作、輔導教師設計課程、提供課程設計與實施之諮詢服務，並進行課程的評鑑工作。

## (二) 課程發展委員會成員任務表

課程發展委員會成員任務分工一覽表

組別	召集人	成員	任務內容
主任委員	校長		1. 召集課程發展委員會會議 2. 督導課程之實施
副主任委員 (執行秘書)	教務主任	資設組長	1. 籌畫課程發展之各項工作 2. 統整學校課程總體計劃 3. 各項工作之聯繫與執行 4. 各項成果之彙整與編印
執行幹事	教務組長		
課程研發組	教務主任	1~6年級導師	1. 各學習領域之課程計畫與研發 2. 各行動研究之課程計畫與研發
校園活動暨推廣組	學輔主任	學輔組長	1. 統整年度學校行事活動 2. 規劃生活作息時間表 3. 綜合活動領域的規劃與執行 4. 班級行事與活動之協調 5. 向社區、家長宣導課程之實施(活動宣導) 6. 蒐集課程相關資料
		特教教師	特殊教育課程計畫與研發
教學支援組	總務主任	藝術科任 英語科任 自然科任 輔導教師	1. 社區資源之建立、整合、運用 2. 向社區、家長宣導十二年國教、九年一貫課程之實施(平面文宣宣導) 3. 支援與執行各項教學活動

## 二、各學習領域課程推動小組之運作與規劃

利用每周教師晨會由行政與級任、科任進行課程教學與行政事務聯繫，相關研討內容規劃如下：

### 第一學期

1. 領域教學研討
2. 校訂課程研討
3. 校本特色課程研討
4. 課程成果分享

### 第二學期

1. 領域教學研討
2. 校訂課程研討
3. 校本特色課程研討
4. 課程成果分享
5. 110 學年度課程計畫研擬

## 三、課程評鑑與公開授課

課程評鑑以學校特色課程為主要評鑑對象，評鑑範圍包含課程規劃、課程實施過程及方式、課程成效等。透過教師自我教學省思、自我評鑑、學生及家長滿意度調查問卷，包含質性描述及量化結果。以「質性描述」為主，「量化結果」為輔，課程評鑑計畫詳附件 7-7。

公開授課計畫由本校校長及全體教師共同參與實施，每學年度校長及每一位教師不限領域，至少須進行一場公開授課，於每學年（九月）初排定公開授課辦理時間規劃，計畫及相關附件內容詳附件 7-5。學校課程計畫經審查通過後，公告學校網頁，提供家長參閱下載，於學校日中由級任與各領域的科任進行報告，向家長說明課程內容。

## 四、教師專業社群與專業成長

109 學年度本校共有 3 個社群，為健體社群、藝術社群及國數社群，教師依專長與任教領域參與，週三進修活動依教師需求聘請學者專家或校外教師進行分享。

**臺北市 109 學年度北投區湖山國民小學  
領域課程研究結合共備社群申請書**

(健體社群)

社群名稱	許一個健康的未來					
類型別	體育					
召集人	姓名	陳俊宏	聯絡電話	0921895701	E-mail	<a href="mailto:ryan@hses.tp.edu.tw">ryan@hses.tp.edu.tw</a>
	背景簡介	體研所畢業				
組成目的	1. 有效提升健體教學效果。 2. 促進同儕教學經驗交流。 3. 共同備課創新教學方法。					
社群成員	姓名	任教年級			備註	
	涂逸寧	教務主任				
	陳啟明	資設組長				
	張更海	輔導教師				
	丁安陽	學輔組長				
	陳俊宏	六年級導師				
<p>一、年度目標：</p> <p>(一) 創新體育教學：讓參與老師，能了解體育課上課節奏，並能了解前導遊戲設計方式，讓子更容易進入體育世界。</p> <p>(二) 孩子熱愛運動：透過前導遊戲的接觸，讓孩子更能了解各項不同運動，進而熱愛運動。</p> <p>(三) 人人都運動：共創師生共同運動模式，打造一個全民運動的建康校園。</p> <p>二、領域運作主題：</p> <p>共同備課</p> <p>同儕省思對話</p> <p>案例分析</p> <p>主題經驗分享</p> <p>教學媒材研發</p> <p>教學方法創新</p>						

三、主題分析：

1. 促進領域課程發展與創新。
2. 增進領域教師專業與技能。
3. 引發學生學習興趣。

四、預定進行方式：(可複選)

- 專題講座研討       領域主題探究       課程教材設計       教學方法創新  
 教學媒材研發       教學檔案製作       教學觀察回饋       多元評量分享  
 學習評量檢核       補救教學研議       課程評鑑檢核       跨校交流研討  
 其他 \_\_\_\_\_

五、108年8月1日至109年7月31日期間進度規劃(至少6次)

場次	日期/時間	運作內容	實施方式	講座/負責人	地點/備註
1		共同備課	小組討論	陳俊宏	圖書室
2		前導遊戲分享-籃球	小組討論	陳俊宏	校外籃球場
3		前導遊戲實作-籃球	小組實作	陳俊宏	校外籃球場
4		前導遊戲分享-排球	小組討論	陳俊宏	校外羽球場
5		前導遊戲實作-排球	小組實作	陳俊宏	校外羽球場
6		課程案例分享	自製創新教學教材	陳俊宏	圖書室

六、預期效益與檢核方式：

預期效益	具體檢核方式
運動項目了解：讓教師知道運動項目的組長有哪一些組合要素	口頭回饋
前導遊戲設計：了解各種組合要素後，減化要素，讓運動項目變成容易上手的活動	實際操作
完成前導遊戲設計：利用減化的要素，設計出適合孩子遊玩的前導遊戲	實際操作

七、學習資源：

- (一)網路
- (二)校外運動中心
- (三)圖書館

附錄：擬採購用於教師專業成長之書單

教師專業成長相關書目	與專業社群運作之相關說明	本數
無		

**臺北市 109 學年度北投區湖山國民小學  
領域課程研究結合共備社群申請書**

(藝術社群)

社群名稱	藝術 gogogo					
類型別	藝術領域備課					
召集人	姓名	顏世廷	聯絡電話	02-2861014 8#111	E-mail	yst6@tp.edu.tw
	背景簡介	臺北市立師範學院美勞教育學系畢業、臺北市立師範學院視覺藝術研究所畢業、教學年資 24 年、目前擔任全校視覺藝術及書法課任教師				
組成目的	<p>一、增進藝術學習多元化，強化學生美感教育。</p> <p>二、藉由社群運作強化備課能力。</p> <p>三、透過專業對談解決教學上的疑難及困擾。</p>					
社群成員	姓名	任教年級				備註
	鄭立昀	三、四、六年級科任				
	李旻怡	四至五年級科任				
	陳宜平	一至六年級科任				
	涂月春	二至六年級科任				
	教務組長	六年級科任				
	陳郁欣	資源班教師				
<p><b>一、年度目標：</b></p> <p>(一)提升學生美感教育與創意展現。</p> <p>(二)強化藝術教學與生活運用的關連。</p> <p>(三)經由專業對話解決教師授課單元的盲點。</p> <p><b>二、領域運作主題：</b></p> <p>(一)融入學校特色的各年級一貫課程討論</p> <p>(二)陶藝、版畫、藍染、攝影、藝術鑑賞、音樂展演的相關年級及技法。</p> <p>(三)藝術知能、情意、技法的課程融入方式</p>						

### 三、主題分析：

- (一) 為了讓各年級有效使用藝術相關設施，如：陶藝、版畫、藍染、暗房、器樂設施，共同研發相關教材，讓學生多元學習。
- (二) 因本校大學區，且發展特色課程教學，吸引許多共同理念的家長，部分家長亦具有從事藝術相關行業的背景，為學校發展藝術教育的最大資源。

### 四、預定進行方式：（可複選）

- 專題講座研討      領域主題探究      課程教材設計      教學方法創新  
教學媒材研發      教學檔案製作      教學觀察回饋      多元評量分享  
學習評量檢核      補救教學研議      課程評鑑檢核      跨校交流研討  
其他\_\_\_\_\_

### 五、109年8月1日至110年7月31日期間進度規劃（至少6次）

場次	日期/時間	運作內容	實施方式	講座/負責人	地點/備註
1		建構「湖山之美」課程	課程研討	社群成員	校內
2		相關機構參訪	校外參訪	領域召集	校外
3		課程實施困境	專業對談	社群成員	校外
4		相關機構參訪	校外參訪	領域召集	校外
5		藝術鑑賞	主題研討	社群成員	校外
6		學生作品表現討論	課程研討	社群成員	校內

### 六、預期效益與檢核方式：

預期效益	具體檢核方式
共塑理念	專業對談過程
相關教材產出	資料檢核
擴展學生創意	學生作品表現

### 七、學習資源：

- (一) 他校具有教學經驗及教學特色教師。
- (二) 相關領域社教機構或演藝單位。
- (三) 校內相關科系畢業之教師同仁的專業領導。

**臺北市 109 學年度北投區湖山國民小學  
領域課程研究結合共備社群申請書**

(國數社群)

社群名稱	文理兼備~國數領域備課社群					
類型別	國數領域備課					
召集人	姓名	楊婉怡	聯絡電話	28610148	E-mail	ywy588@gmail.com
	背景簡介	教研所畢業、教學輔導教師、級任導師 17 年、曾任數學、國語、社會、綜合領域備課社群召集人				
組成目的	1. 建構教師專業學習社群，強化國數領域教學專業，聚焦與提升學生學習成效。 2. 透過社群運作，促進領域教學專業對話：國數領域教師共同備課及活化教學活動，透過教材教法與評量討論，探究學生學習效果，調整學生的主體性與參與度，使其樂於學習。					
社群成員	姓名	任教年級			備註	
	林鈺程	五年級級任				
	楊婉怡	四年級級任				
	謝佩峨	三年級級任				
	張迂螢	二年級級任				
	吳佳錚	一年級級任				
<b>一、年度目標：</b> (一)強化國、數領域教學專業，聚焦與提升學生學習興趣與成效。 (二)提升學生應用文理思考的能力、推理及解決問題的能力。 (三)透過有效教學策略，提升學生閱讀理解、數學應用的能力。 <b>二、領域運作主題：</b> (一)素養導向課程共同備課：課程設計、教材內容分析與教學策略擬定、多元評量。 (二)素養導向課程設計及實作。 (三)主題經驗分享、對話與回饋。 <b>三、主題分析：</b> (一)素養導向課程共同備課：共同研討分析、創新教材內容及擬定教學、命題策略，提升教與學的效能。 (二)閱讀素養導向課程設計及實作：擬請領域專業講座實務經驗分享，增進教師專業能力。 (三)主題經驗分享、對話與回饋：透過分享，彼此回饋，提升的教師專業知能。						

**四、預定進行方式：（可複選）**

- 專題講座研討       領域主題探究       課程教材設計       教學方法創新  
 教學媒材研發       教學檔案製作       教學觀察回饋       多元評量分享  
 學習評量檢核       補救教學研議       課程評鑑檢核       跨校交流研討  
 其他 \_\_\_\_\_

**五、109年8月1日至110年7月31日期間進度規劃（至少6次）**

場次	日期/時間	運作內容	實施方式	講座/負責人	地點/備註
1		暑假或寒假期間備課方式分享	領域主題探究	楊婉怡	
2		國語、數學命題交流	領域主題探究	楊婉怡	
3		國第一單元經驗交流研討	領域主題探究	楊婉怡	
4		數學 L1~L3 經驗交流研討	領域主題探討	楊婉怡	
5		語詞與修辭在生活應用和寫作的交流研討	社群同儕分享	楊婉怡	
6		數學在生活中應用的交流研討	社群同儕分享	楊婉怡	

**六、預期效益與檢核方式：**

預期效益	具體檢核方式
提升學生的閱讀興趣、理解能力、寫作與表達能力	班級圖書、校內圖書室借閱率，學生語文寫作應用能力、定期評量
提升學生對數學的興趣、理解與應用在活的能力	能將所學數學應用在解決生活情境的問題、定期評量

**七、學習資源：**

- (一)本校語文、數學領域學有專精的老師。
- (二)數學輔導團的專家指導(本校翁嘉聲校長)。
- (三)圖書館。
- (四)讀書會。
- (五)網路。