

臺北市士林區雙溪國民小學 109 學年度現況與背景分析

本校創校至今有 45 年，是中央社區唯一的社區小學，居民大多是公教人員，還有喜好大自然生態的專業人士。大多數家長崇尚自由、尊重與開放的教育，對子女的教育非常關心。雙溪國小亦是提供社區居民運動、休憩及聯誼的優質活動空間；而且學校位處大崙尾山腰，標高 230 到 263 公尺之處，有豐富的自然資源，保有生物多樣性。鳥類如台灣藍鵲、紫嘯鶇、白頭翁、紅嘴黑鶇、五色鳥……等，讓雙溪國小成一座天然的教材園。

人文資源方面，教師專業多元，家長素質高，校園和社區形成有共識的學習團隊，社區家長藉公共服務的機會，帶領親師生互相關懷，為提供兒童一個健康、快樂、精緻、卓越的學習而共同努力。

秉持十二年國教的適性揚才、終身學習及九年一貫課程的創新精神經營學校特色以符合大多數家長的期望，是我們學校一向辦學的目標，因此，在全校同仁的努力下，展現以創新、活力為基礎，卓越優質為目標，愛人愛己的雙溪教育園地。

一、學校基本資料

(一) 地理位置

1. 周邊多元豐富的文教機構：本校位在文風鼎盛的士林區，與東吳大學、故宮博物院、順益原住民博物館、原住民主題公園、衛理女中、至善國中為鄰，是一個非常完整具有人文關懷的社區。
2. 優質自然人文氣息：社區內自然生態與文化氣息濃厚，山水皆美、民風純樸。與陽明山自然生態遙遙相望。
3. 交通便利：交通有公車棕 13 和 255，每十分鐘一班，生活機能佳。

(二) 社區概況

1. 學校位在山區，但家長社經水準都中上，有公教人員、商人、專業工作者、藝術家等，家長對子女的教育熱心參與。
2. 因為社區沿山建築，學生住家前後綿延二、三公里，住家皆以幾棟代稱，每棟設有一位棟長，各棟是社區中最小的自治單位。因社區完整，居民的凝聚力很強，翠山里里長與社區居民成立「中央社區發展協會」，為社區的安寧、進步一起奮鬥。
3. 翠山派出所和慈光堂是社區治安和居民信仰中心，社區民風純樸，學生資質優秀。

(三) 學校規模

1. 人員編制

表一 臺北市士林區雙溪國民小學學校基本資料表

縣市別	臺北市士林區	校名	雙溪國民小學
學校類型	普通班 6 班，資源班 1 班，幼兒園 1 班		
校址	臺北市士林區中社路二段 66 號		
電話	(02) 28411038	傳真	(02) 28411268
網址	http://www.sses.tp.edu.tw		

班 級 數 及 學 生 人 數	年 級	班 級 數	學 生 數	人 力 資 源	教師總數	16
	一年級	1	22		專任職員	4
	二年級	1	25		專任工友	2
	三年級	1	20		技工	0
	四年級	1	29		校警	1
	五年級	1	20		總計	25
	六年級	1	26			
	資源班	1	5			

2. 組織現況

- (1) 校務發展委員會：主要任務為推展學校各項教育工作。由校長擔任委員會主席，舉凡校務應興應革事宜，皆由各組織所舉派之代表參與決定之。
- (2) 課程發展委員會：主要任務為規劃、審核、評鑑學校課程，由校長擔任召集人，成員涵蓋各學科領域代表、教師代表、家長代表，必要時，亦敦聘學者專家列席指導。
- (3) 教師評審委員會：舉凡教師初聘、續聘、解聘相關事宜，皆由教評會擔任。由校長擔任召集人，包括依校務會議研訂之組織章程遴選出來的教師代表和家長代表。

(四)、校舍現況

1. 校舍用地現況

本校使用土地總面積16363平方公尺，皆已取得土地使用所有權狀。

2. 校舍建築現況

- (1) 本校於64年興建，68年完成。包括涵雨樓和吟風樓等兩棟主建築物。前有普通教室14間，專科教室5間，資源班教室一間，電腦教室一間、會議室一間、辦公室一間、圖書館一間、多功能視聽暨英語教室一間及禮堂一間。
- (2) 高6米長93米的擋土牆本校依山建築，人工修建的駁坎高6米以上、長93米，駁坎下回填土做成的小平台目前是師生升旗、打球和活動的主要場所，但擋土牆因修建年代20年，原有排水管有阻塞現象，且外表龜裂、扭曲、輕微位移，目前均已整修完畢，保障師生安全，並於95年完成邊坡擋土牆及校舍安全鑑定，均屬安全無虞。

二、學校經營管理特色

(一) 行政管理

1. 以民主、尊重、多元化參與的領導方法，加強校內的溝通協調，組織氣氛團結和諧，溫馨互助，同仁願意分享成長經驗。行政主管確實掌握學校概況，各處室權責分明，確實做到分工又合作的行政理念。以服務代替領導，充分發揮組織功能，達成學校預期目標。
2. 學校與家長、社區互動良好，共同促進校務發展。
3. 鼓勵教職員工進修、創新與發展，落實教師行動研究，推動終身學習的觀念。
4. 學校全體教職員工具有緊急事件處理的機制與能力。
5. 依法辦理甄審、聘任、差勤管理與考核、福利服務與救護車等事項。
6. 概算、預算、決算電腦化，並加強預算執行之考核，經費運用公開化、透明化。

(二) 教導行政

1. 開放前瞻的教學規劃

- (1) 設計多元化教學活動，以尊重、關懷的精神，推動個別化、適性化、生活化的學習，開展學生多元智能。
- (2) 培養學生帶著走的能力，積極主動的學習精神，奠定終身學習的基礎。
- (3) 落實多元評量的效果，發展多元評量策略。兼重質與量的評量，鼓勵教師實施檔案評量及真實性評量。
- (4) 結合社區資源，設計學校特色課程，實施創新教學，培養學生愛鄉愛土的知能。
- (5) 發展學習型組織，鼓勵教師進行教學研究，提昇專業能力，塑造優良組織文化。
- (6) 協助教師進行協同教學，相互支援，加強英語教學及資訊教育。
- (7) 成立課程發展委員會，擬定各領域課程發展計劃，積極推動九年一貫教學。

2. 多元學習方案

- (1) 加強語文教育，推動英語教學、兼顧母語學習。
- (2) 強化藝能活動，舉辦音樂會、各項才藝發表會、藝文展覽。
- (3) 推展生態教育，規劃生態池教學園區、種稻課程、藍染課程。
- (4) 發展傳統藝術活動，設立布袋戲團、傳統音樂體驗。
- (5) 發展山林冒險體驗課程，體驗各項戶外冒險體驗活動。

3. 學習型學校組織：

- (1) 充實圖書設備，資訊設備，鼓勵師生閱讀，培養研究風範。
- (2) 引導教師進行教學研究，提昇專業能力、改善教學品質。
- (3) 組織學習團隊，規劃教師本位進修，組織教師專業發展社群。
- (4) 營造校園學習特色，培養學生自主學習興趣、強化終生學習能力。

4. 開辦課後照顧到 7 點，協助指導學生功課，讓家長安心。

5. 推動民主法治教育：法律常識教育、法律知識考試及各項自治活動。

6. 加強品德教育：實施榮譽制度、鄉土教學、品德融入各科教學。

7. 加強生活教育：進行生活常規指導，整潔活動指導、舉辦週會活動、慶祝兒童節 登山活動、校外教學、校際交流活動、畢業系列活動。

8. 落實安全教育：成立校園事件處理小組、安全愛心站、組織義務導護，落實導護工作、防災週活動、防溺宣導及交通安全教育。

9. 推展環保教育：實施資源回收垃圾減量、樹葉堆肥、設置環教專欄、環教宣導活動。

10. 推展體育活動及衛生保健：舉辦體育表演會、組訓網球隊、班際單項體育競賽、潔牙指導、視力保健。參加北區國小運動會、北市網球賽、北市樂樂棒球賽、群組越野賽、民俗體育賽、圍棋賽。

11. 配合政令活動：辦理學校午餐、春暉專業、防治幫派滲入校園、人口政策宣導，登革熱及腸病毒防治宣導。

12. 開辦各項課後社團及學藝活動，木工社、樂樂棒球社、圍棋社、網球社、竹笛社、烏克蘭麗麗社、直排輪社、桌上遊戲社、桌球社…。

(四) 總務行政

1. 加強營繕工程檢核，執行公共安全管理，確保全校師生安全。

2. 配合教學活動，充分發揮後勤支援功能。

3. 加強校園環境景觀美化與綠化，發揮境教功能。

4. 積極檢查、更新、維護學校硬體設備，落實溫馨、美化與安全的學習環境

5. 發揮團隊服務績效與責任。

(五) 輔導行政

1. 規劃、辦理並鼓勵教師參與輔導知能研習活動，增進教師輔導知能，以提升初級預防成效。
2. 善用行政電腦，加強學生資料之建檔、保管與運用，發揮輔導專業能力及專業倫理。
3. 強化輔導活動融入各科教學，提升教師發展與設計輔導活動能力，活化輔導活動內容。
4. 推動班級團體輔導、小型團輔及認輔制度，經由個別輔導及團體互助，達到個別關懷目的，並協助學生成長。
5. 落實學校日功能，成立班親會組織，加強親師夥伴關係。辦理多元親職教育活動，增進家長對教育權及學習權之體認，強化教養觀念及方法。
6. 推展教訓輔三合一輔導新體制，落實學習輔導及生活輔導，以收整合成效，增進學生生活基本能力，開發學生多元智慧、培養終生學習理念、促進全人發展。
7. 加強特殊教育及融合教育功能，協助身心障礙學生及一般學生直接及間接照顧，落實有教無類及因材施教目標，並提供教師特教資訊及協助。
8. 加強升學輔導及生涯輔導，指導探索職業興趣，協助學生認識性向、能力及興趣，以期自我認識、自我了解。
9. 配合推動生命教育及兩性教育，協助學生生理、心理及社會之健全發展，建立和諧之兩性相處模式。
10. 辦理親職教育，加強親師合作，發揮義工精神，推動服務教育。
11. 善用社區資源，建立輔導網路及醫療系統，落實轉介及治療功能。

三、學校課程發展條件分析

(一)、教育發展目標

營造安全健康、精緻卓越的學習環境，透過多樣化的教學活動及尊重關懷的師生互動，建構優質的校園文化，以開發學生的多元智慧，期能達成「適性發展」的教育理想。

(二)、校務發展目標

1. 提供安全學習環境：基於安全溫暖的學習空間，是孩子樂於向學的最佳條件，因此家長、學校務必攜手合作，共創一個溫馨關懷的學習情境，使孩子享受身體上、心理上的安全學習空間。
2. 營造人文關懷與自然生態並重的學習環境：在資訊化、科技化的教育改革潮流中，營造人文關懷，形塑人本與自然生態合一的學習環境，啟發孩子尊重自然、尊重生命、尊重自己和他人的開闊心胸。
3. 安排有效的學習內容：透過課程發展委員會的學校總體課程設計，提供孩子生動活潑的學習材料，透過課程發展與課程評鑑，引導孩子做有效的學習。期待孩子在學校本位課程發展中，找尋自己的多元智慧。
4. 本土化與國際化融合、並重：加強本土語文與國際語文的學習，過電腦網路教學、資訊融入各科教學，讓孩子學習搜尋資料、統整資訊，並創造自己獨特的風格與智慧。勇於創新與發展。

(三)、社區發展目標

中央社區是一個自然生態保育社區，目前屬於禁建社區。因此學校缺乏活動中心、操場、游泳池和教師宿舍。但豐富的地層景觀、生痕化石和生物多樣性、新鮮的空氣，四季不同的優美環境，都是雙溪社區永遠的資產。在加上社區的

專家人士，如：鳥類攝影專家、雕塑專家、設計專家、美術、音樂專家、學者、政治家是中央社區豐富的人文資源，期盼學校與社區融合發展，讓中央社區是一個自然生態保育社區。

(四)、本校發展情境的 S.W.O.T. 分析

表二-臺北市士林區雙溪國小學校課程發展情境的 S.W. 分析

因素	S (優勢)	W (劣勢)
學校規模	1. 普通班 6 班 (138 人) 2. 資源班 1 班 3. 幼兒園 1 班 4. 為開放學區。	1. 班級人數少，辦理活動受限，較少班級比賽。 2. 資源缺乏，團體力不足。 3. 社區學齡人口逐遞減。
硬體設備	1. 教室內設備齊全。 2. 學生活動空間大。 3. 教學設備充足。 4. 網球場設備佳提供良好運動功能。 5. 山林冒險體驗相關設施齊全。	1. 位處山坡地台階甚多、高低起伏大、沒有完整跑道的運動場。 2. 無法增建游泳池，使學生及社區缺乏學習游泳的場地 3. 受天候影響，濕氣重，保養不易。
教師資源	1. 教師流動率低，教學經驗豐富。 2. 社區特性吸引部分熱愛藝術與自然的教師。	1. 教師人數較少教學互動的機會較少。 2. 新進教師較少。
行政人員	1. 多數經驗豐富，操守廉潔、對教學、特殊教育的支援度夠。 2. 勤勞、單純難得的組織文化。 3. 主管的帶領、關懷與倡導、應可以被接受而產生質變。	1. 安分守法。 2. 淡泊名利。
學生	1. 適性化教學，學生快樂學習。 2. 教師民主、尊重的態度讓孩子擁有創意揮灑的空間。 3. 多元與特色課程的活動，培養孩子活潑自信的個性。 4. 兼具都市與自然的環境，孕育孩子鄉土情兼具國際觀。	1. 學習楷模少、課業競爭少、社會化程度慢。 2. 自我要求少，較無法接受權威式的教學。

表三-臺北市士林區雙溪國小學校課程發展情境的 O.T. 分析 333

因素	O (機會點)	T (威脅點)
地理環境	1. 環境清幽空氣新鮮校園寬闊。 2. 自然資源豐富。 3. 山明水秀夏季氣溫涼爽。 4. 社區內多藝術家，藝術機構。 5. 社區及學校附近步道小徑密佈。	1. 校園採開放式，管理上較為困難。 2. 東北季風吹拂，雨季較長。 3. 本社區為禁建區，社區人口少。 4. 本校地處士林區西南方與中山區、內湖區相臨，而永安、濱江、大直國小的成立。該校設備新，採開放教育，又位於大直，交通方便吸引本校部分家長。

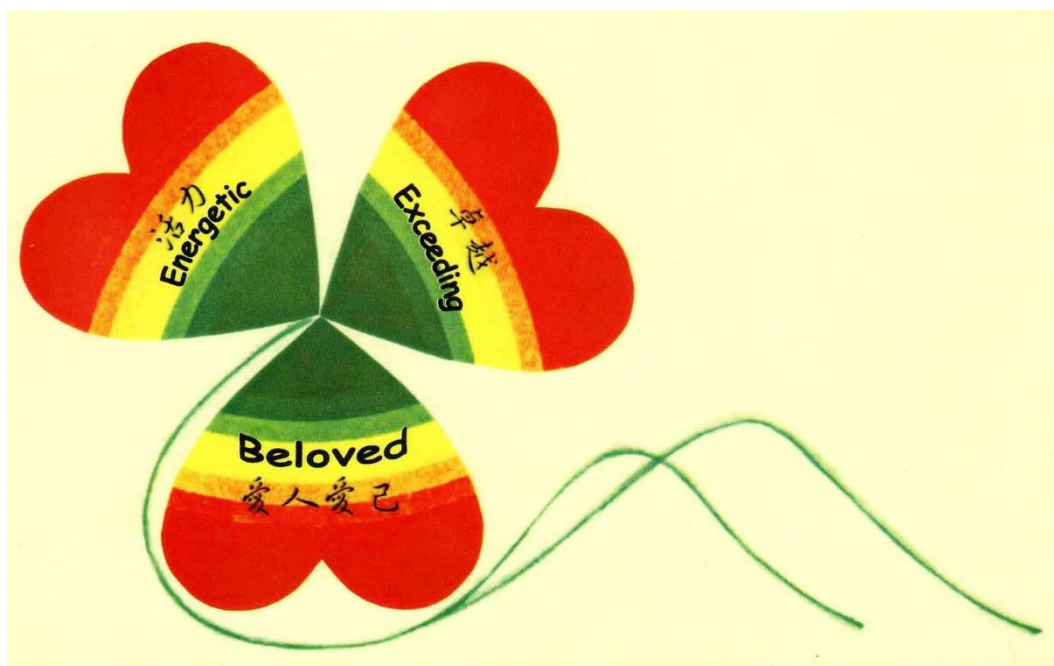
家長	<ol style="list-style-type: none"> 1. 平均教育程度高。 2. 教育理念佳。 3. 家長之間互動密切。 4. 開放學區後，吸引部分學區外家長的加入，可以帶進更多元的意見。 5. 更多家長的參與，有助提升班親會的功能 	<ol style="list-style-type: none"> 1. 本位主義、主觀意識強、不喜規範。 2. 意見多，合作度較差。 3. 社區較小、彼此關係密切，常有意見不合之事。
社區參與	<ol style="list-style-type: none"> 1. 慈光堂。 2. 里長辦公室。 3. 社區發展協會。 4. 社區藝術家。 5. 至善國中、衛理女中、東吳大學、臺北市立大學休閒運動管理學系。 6. 雙溪學園。 7. 社會的進步與轉型。認同開放教育的家長逐漸增多。 	<ol style="list-style-type: none"> 1. 社區多老年人口，青壯人口較不足。 2. 本位主義強，意見整合困難。 3. 人口外移，包含遷居或移居國外。
社區資源	<ol style="list-style-type: none"> 1. 故宮博物院、順益原住民博物館、朱銘基金會。 2. 社區步道。 3. 回饋社區、資源共享觀念逐漸成形。 	<ol style="list-style-type: none"> 1. 居民工作多在市區早出晚歸，因此會將孩子送往工作地上學以就近照顧。 2. 文教機構多商業機構少。

(五)、學生基本能力檢測結果與分析之應用

依據 108 學年度學生基本能力檢測結果與分析報告，國語文與臺北市相當，數學的表現略低於台北市之平均水準。本校在國語文基本能力測驗中，句型及閱讀理解相對表現較弱；在數學基本能力測驗中，推理及代數部份相對表現較弱；因此在語文、數學領域備課學習社群的目標中，將之納入為需提升之部分，以做為調整新學年度課程計畫與教學重點，

臺北市士林區雙溪國民小學 109 學年度學校課程願景

一、學校願景圖象及其意涵



愛人愛己

卓越

活力

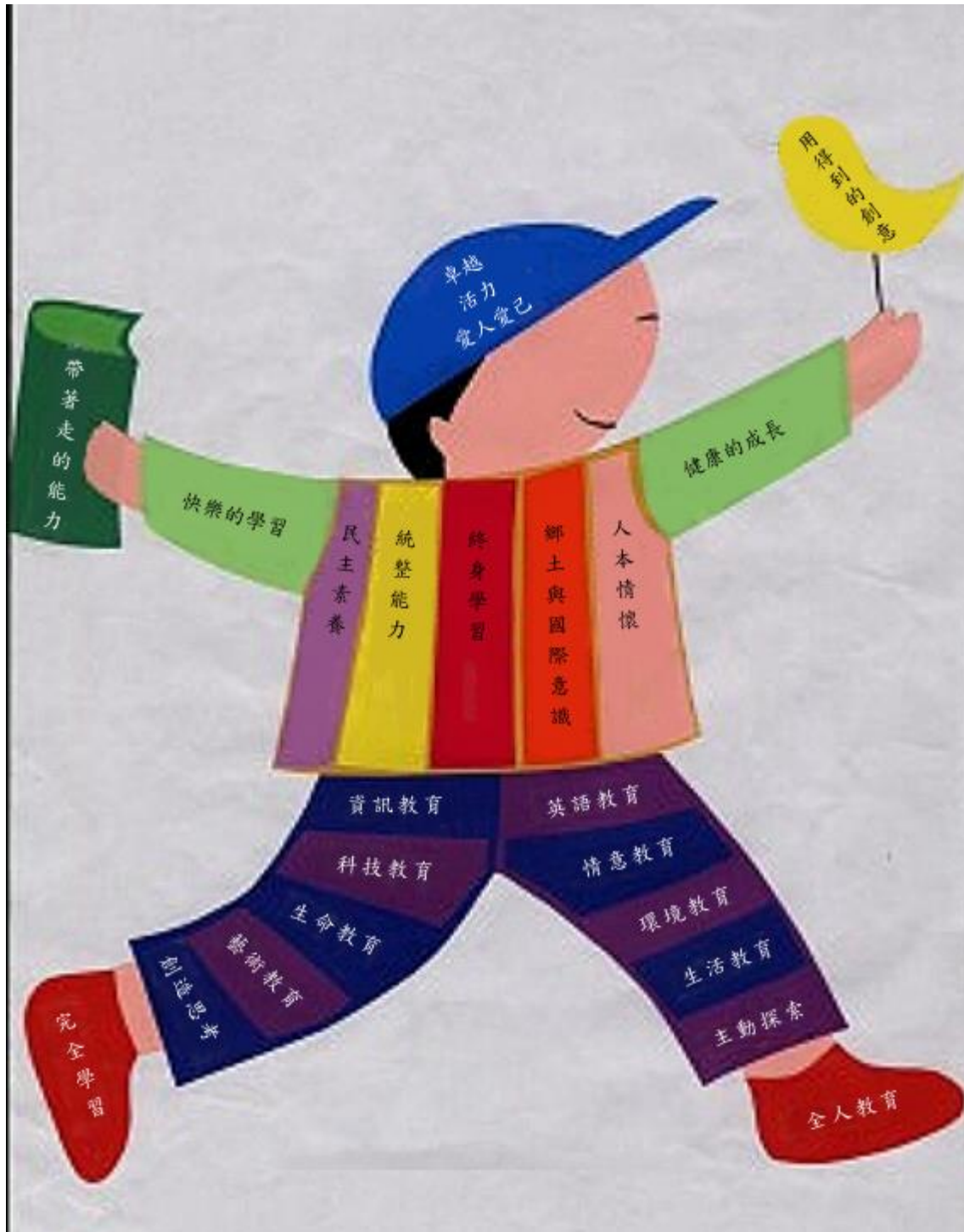
襟。神。原來的雙溪校訓。發揮「幼吾幼以及人之幼，老吾老以及人之老」的義工精神。「己立而立人、己達而達人」的服務胸襟。

創造優勢追求卓越，健康的面對競爭，不超越便會被淘汰。卓越表現也是特色的營造，落實在對弱勢的關懷上。

代表勤奮工作、積極上進、充滿彈性、吃苦耐勞。同時也代表對先進專業知識的努力追求及經營的遠見。

圖三 臺北市士林區雙溪國小願景圖象及其意涵

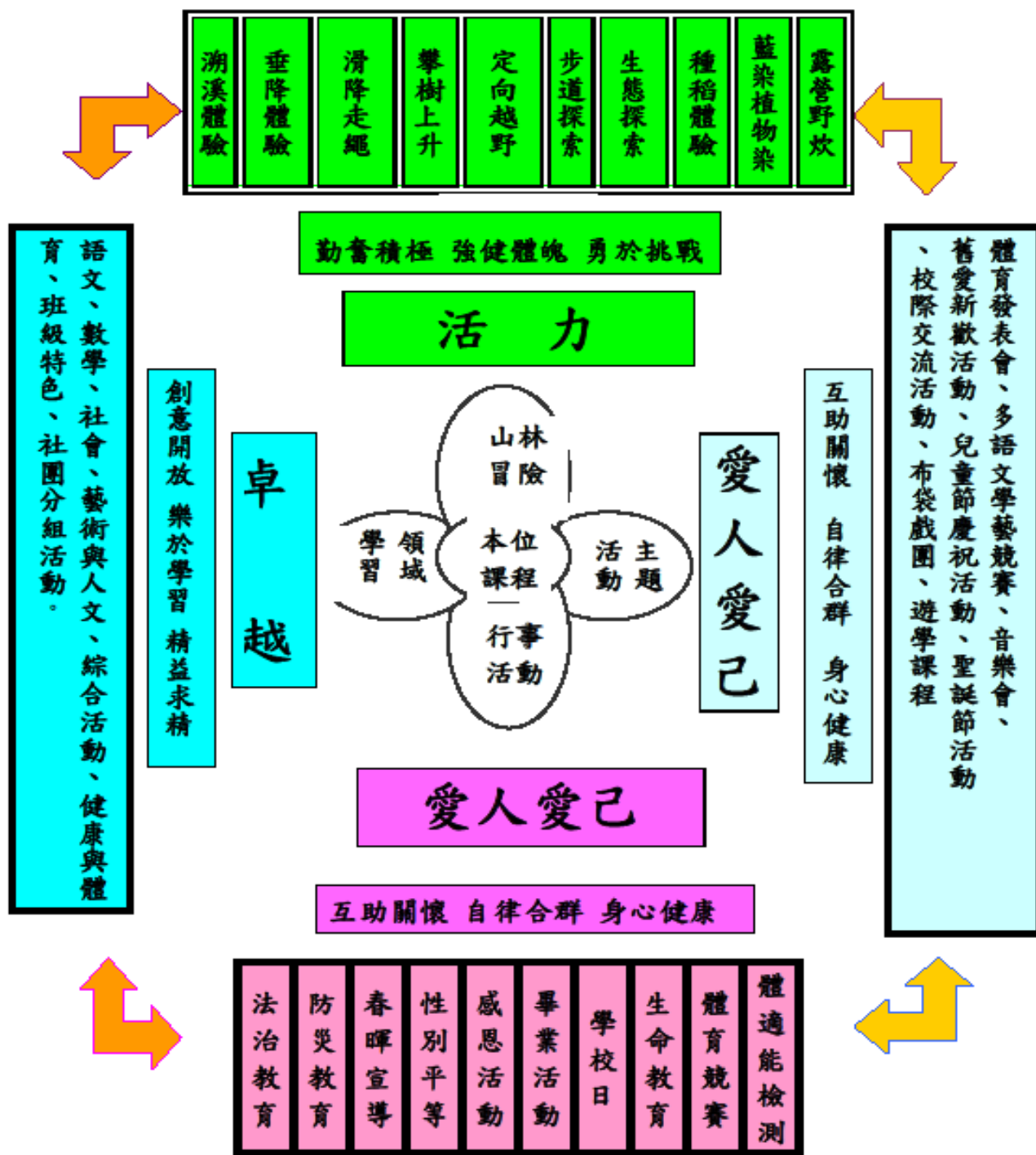
二、理想的兒童圖象



圖四 臺北市士林區雙溪國民小學之理想學生圖像

三 課程架構圖

臺北市士林區雙溪國民小學
學校本位課程架構圖



圖五-臺北市士林區雙溪國民小學特色發展架構圖

四、學校課程願景：

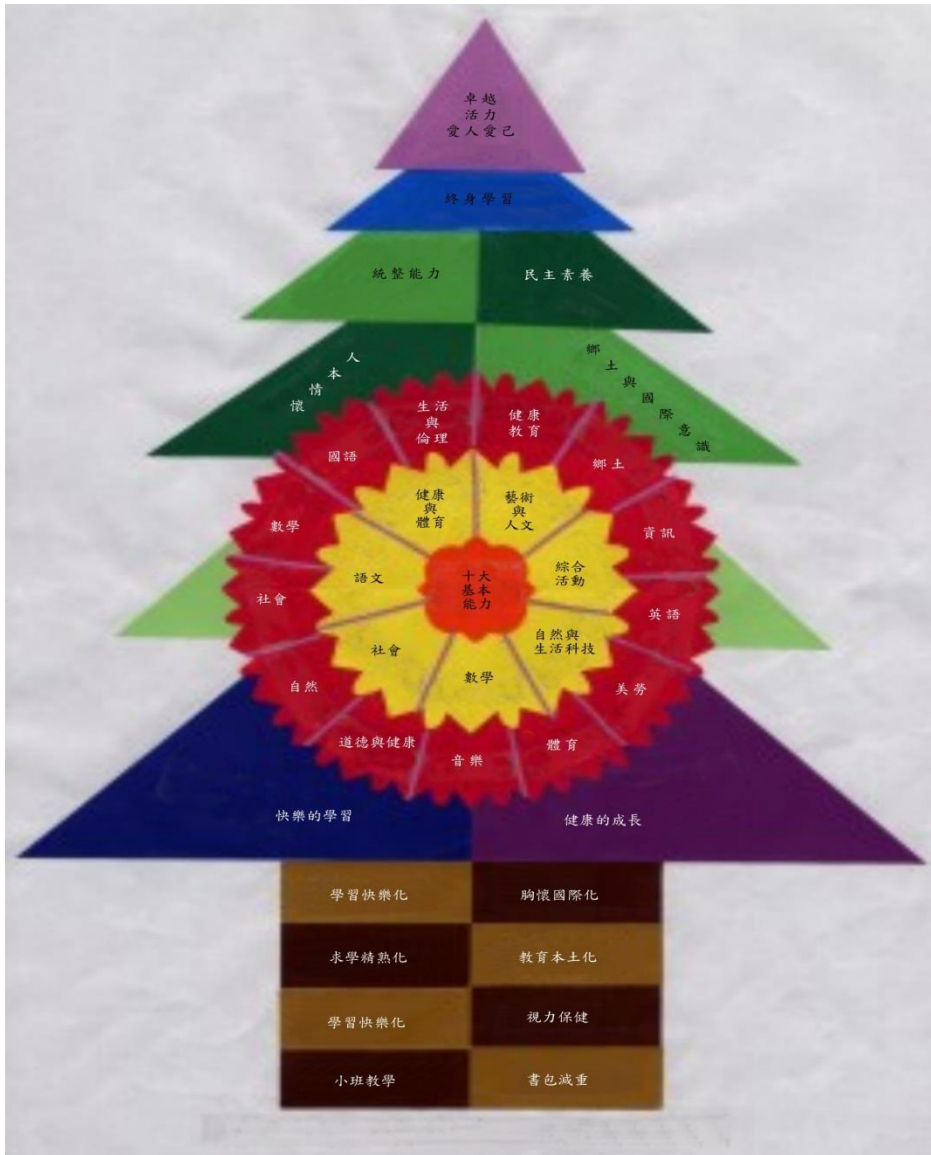
- (一)、活力：藉由多元活動及冒險體驗，激發學習動力，希望學生願意學習、主動學習，吸收新知，展現活力。
- (二)、卓越：發展多元智慧及創意，激勵學生學習潛能，開創學習星光，發展每人亮點，追求卓越。
- (三)、愛人愛己：以品德教育為基礎，落實人文素養，涵養藝術情懷，培育愛人愛己，全人發展的新世紀國民。
- (四)、愛自然：天地有愛、自然為師，以此為核心概念，培養學童敬天愛自然的情懷。

五、課程目標

- (一)、以「學科教學」結合「七大學習領域」及「十大基本能力」，營造一個「活力」、「卓越」、「愛人愛己」的校園。
- (二)、規畫「山林冒險課程」、「生態探索課程」、「巧手天工課程」、「文創藝術課程」，培養具備人本情懷、鄉土與國際意識、民主素養及統整能力、終身學習的二十一世紀國民。
- (三)、以「適性化」、「多元化」、「個別化」及「體驗原則」、「創新原則」、「分享原則」，讓學生有多元的發展空間。
- (四)、透過完全學習的歷程，培育學生尊重自然之情操，統整健全之身心與人格特質，奮發進取之終身學習動機信念，德智體群美五育兼備之全人發展為教育發展綱領。
- (五)、符應教育改革潮流，結合社會資源，加強群組學習關係，修正各項配套措施，強化宣導凝聚共識。

六、課程目標的內涵及落實方式

(一) 課程目標的內涵



圖六-臺北市士林區雙溪國小課程目標的內涵

(二) 課程目標的落實方式

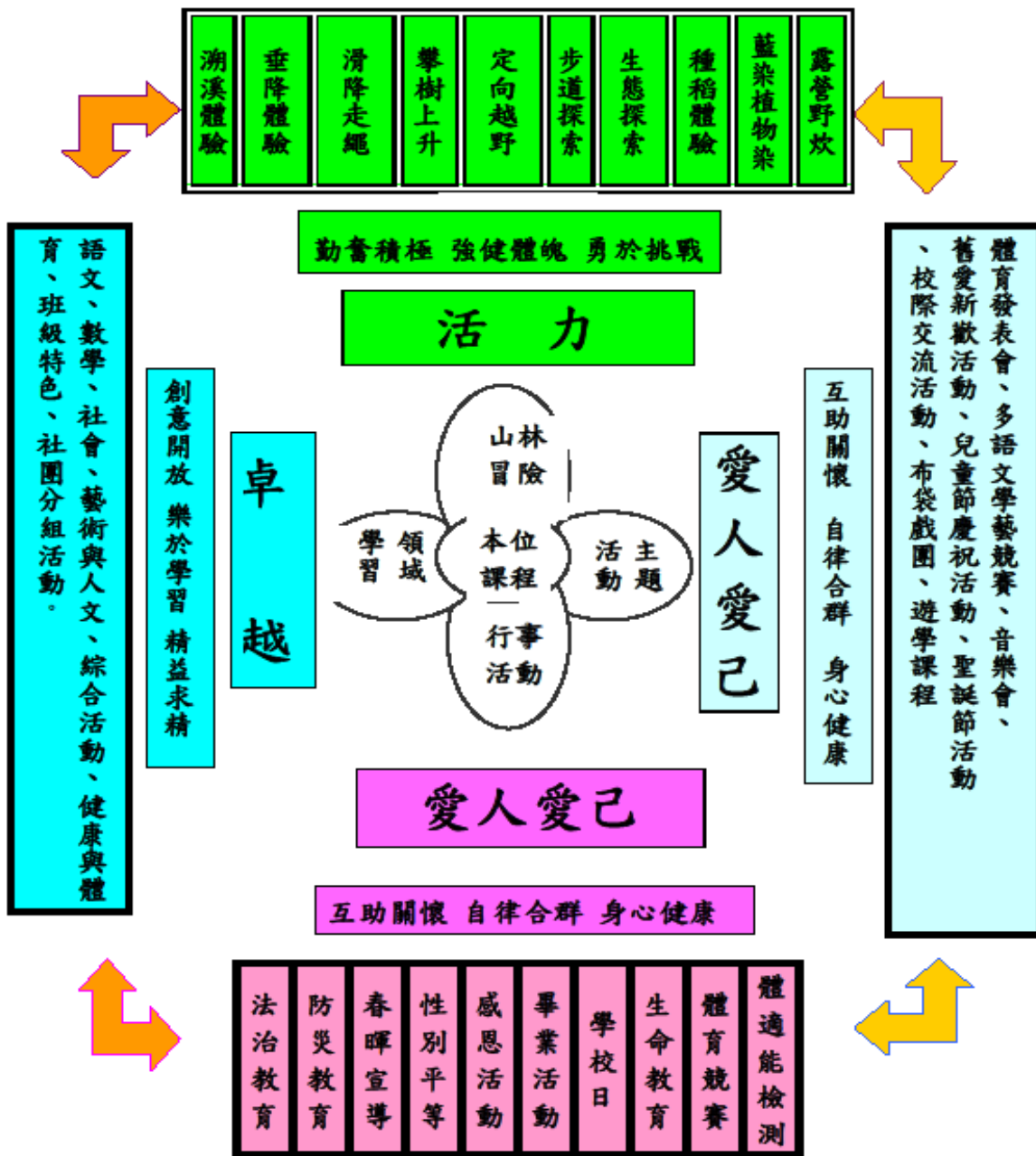
1. 以學年群，領域小組成員為主，定期召開會議，研討課程目標、內涵及統整連貫課程之設計。
2. 每週三早上 07:50 ~ 8:30 推動晨光閱讀活動，以絕對寧靜為前提要求，讓全校師生完全沉浸於書香之中。

3. 聘請各領域專家學者進行演講、指導、諮詢。
4. 英語教學小組進行教學研究，規畫教材與活動，佈置雙語環境。
5. 規畫冒險體驗課程，並分年級實施。
6. 與東吳大學及文化大學合作，邀請學生社團來校帶領活動。
7. 結合學校特色課程及各領域小組成員進行教學研究，檢核評鑑並修正課程。
8. 採用多元化評量方式：學生學習檔案、過關評量、成果發表、觀察、測驗…等，多元化方式，激勵發展學生學習興趣，創造多元明星。
9. 規劃辦理校際研習、特教輔導知能研習、教學經驗分享，增進教師教學的知能，提昇教師課程設計及創新教學能力。
10. 充實學校網站內容：增強互動功能，結合社區、家長資源，資訊教育融入各科教學。
11. 鼓勵建立教學檔案，發展班級特色，成為學習型組織，發揮教學相長效果，不斷進行終身學習。
12. 落實課程評鑑：建立內部自評標準，辦理學生學習成果展，彙整設計問卷、家長意見，定期召開課程發展委員會，隨時檢核課程發展狀況，適時修正。
13. 融合品德教育，從活動與課程中形塑良好品德學習環境。
14. 秉持有教無類，因材施教，尊重個別差異，適性發展。

臺北市士林區雙溪國民小學 109 學年度課程架構圖

一、課程架構圖

臺北市士林區雙溪國民小學 學校本位課程架構圖



圖一 臺北市士林區雙溪國民小學特色發展架構圖

二、各年級各領域及彈性學習課程名稱及節數一覽表

表一 臺北市士林區雙溪國民小學三至六年級 109 學年度學習節數一覽表

	年 級	三	四	五	六
領 域 學 習 節 數	語 文 20%~30%	國語 5 英語 1 本語 1 =7	國語 5 英語 1 本語 1 =7	國語 5 英語 2 本語言 1 =8	國語 5 英語 2 本土 1 =8
	數 學 10%~15%	3	3	4	4
	社 會 10%~15%	3	3	3	3
	藝術與 人文 10%~15%	(音 1+美 2) = 3	(音 1+美 2) = 3	(音 1+美 2) = 3	(音 1+美 2) = 3
	自然與生活 科技 10%~15%	3	3	3	3
	健康與 體育 10%~15%	3	3	3	3
	綜合活動 10%~15%	3(1 圖)	3(1 圖)	3(圖)	3(1 圖)
	彈性 學習	英語	2	2	1
	國語(加課)			1	1

節數	電腦			1	1
必修	藝文(音)	1	1	1	1
彈性	補救(國)				
選修	補救(數)	1	1	1	1
合 計		29	29	32	32

表二 臺北市士林區雙溪國民小學一至二年級 109 學年度學習節數一覽表

	年 級	一	二
部 定 課 程	語 文	國語 6 + 本土語 1 = 7	國語 6 + 本土語 1 = 7
	數 學	4	4
	社 會	6 (生活)	6 (生活)
	藝術與人文		
	自然與生活科技		
	健康與體育	3	3
校 訂 課 程	多元文化	2	2
	山林冒險	1	1
合 計		23	23

三、法律規定教育議題融入規劃

自九年一貫的資訊教育、閱讀教育、品德教育、人權法治教育、生命教育、性別平等教育、家庭教育、環境教育、國防教育、防災教育、海洋教育、生涯發展教育、家政教育，到十二年國教的性別平等、人權、環境、海洋、品德、生命、法治、科技、資訊、能源、安全、防災、家庭教育、生涯規劃、多元文化、閱讀素養、戶外教育、國際教育、原住民族教育等議題，皆融入於各領域課程中。在各年級課程總表皆有完整呈現融入之議題、及融入之週次。

臺北市士林區雙溪國民小學 109 學年度課程實施與評鑑規劃

一、依據

1. 教育部公布之九年一貫課程總綱綱要：

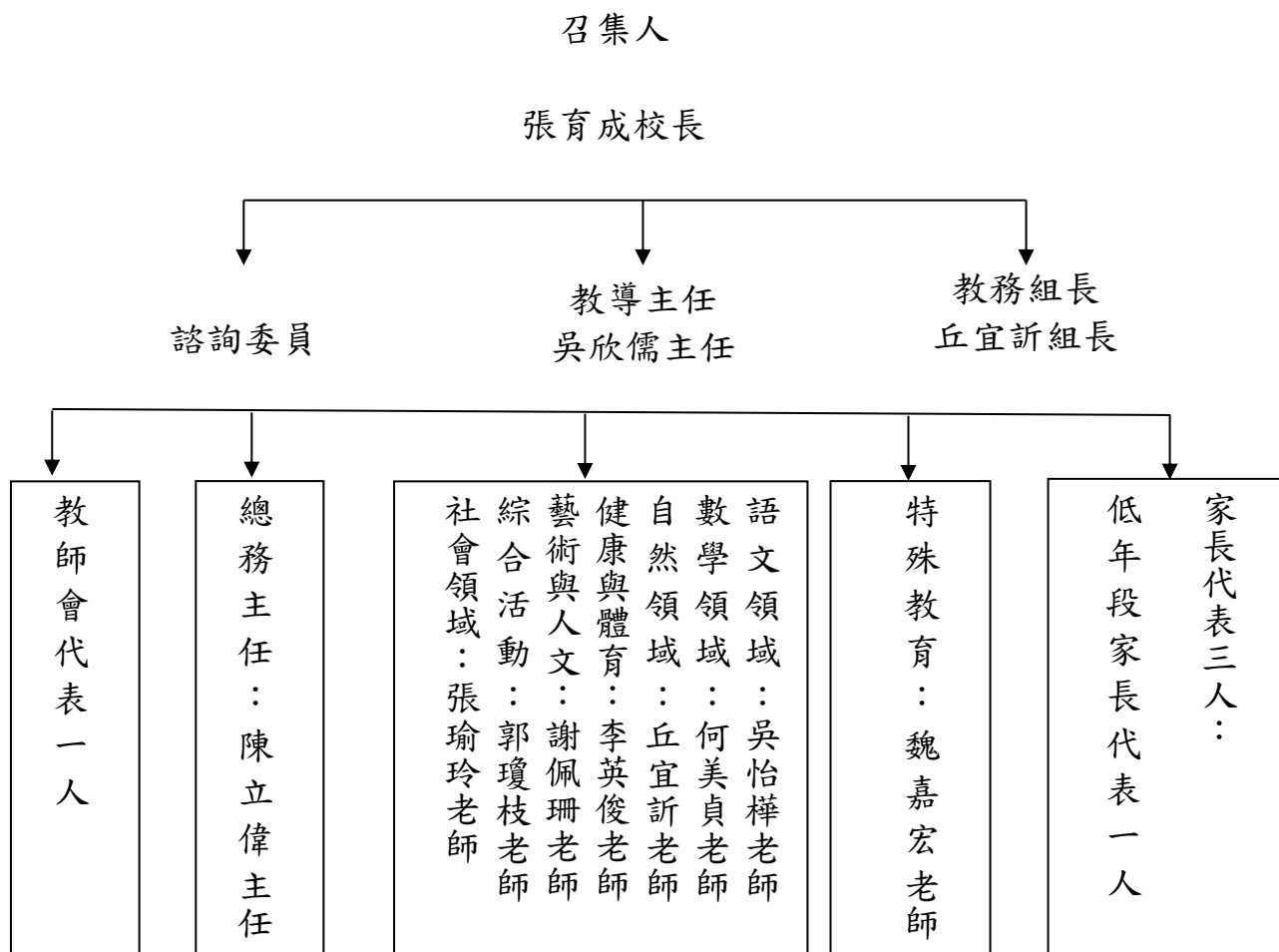
- (1) 學校部分：負責課程與教學的實施，並進行學習評鑑。
- (2) 各校應組織「課程發展委員會」審查全校各年級的課程計畫，以確保教學品質。課程委員會的成員包括：學校行政人員代表、年級及學科教師代表、家長及社區代表等，必要時得聘請專家列席諮詢。
- (3) 評鑑的範圍包括：選邊或選用課程教材、教學計畫、實施成果等。
- (4) 評鑑應採多元方式實施，兼重形成性和總結性評鑑，並定期提出學生學習報告。
- (5) 評鑑結果應作有效利用，包括改進課程、編選教學方案、提升學習成效，以及進行評鑑後的檢討。

2. 教育部公布之十二年國民基本教育課程綱要總綱：

- (1) 各該主管機關應建立並實施十二年國民基本教育課程評鑑機制，以評估課程實施與相關推動措施成效，運用所屬學校及各該主管機關課程評鑑過程與成果資訊，回饋課程綱要之研修，並且作為課程改進之參考；中央主管機關可建置學生學習成就資料庫，評鑑部定課程實施成效。
- (2) 各該主管機關應整合課程相關評鑑與訪視，並協助落實教學正常化；課程評鑑結果不作評比、不公布排名，而是做為課程政策規劃與整體教學環境改善之重要依據。
- (3) 學校課程評鑑以協助教師教學與改善學生學習為目標，可結合校外專業資源，鼓勵教師個人反思與社群專業對話，以引導學校課程與教學的變革與創新。學校課程評鑑之實施期程、內容與方式，由各該主管機關訂定之。

二、本校「課程發展委員會組織與實施要點」。

1. 課程評鑑組織表



三、課程評鑑原則

1. 同步原則：所謂同步，一指課程評鑑是貫穿於課程發展過程的循環性活動，與各階段的課程發展同步進行；二指課程評鑑運作過程要與教師課程評鑑知能的培訓同步進行。
2. 漸進原則：從教師自我的評鑑切入，再到同儕互評、小組互評；從個別的班級的課程或教學方案著手，再漸漸擴展到整體課程方案的評鑑。實施之初，暫不考慮外部評鑑。
3. 簡化原則：課程評鑑的目的是提昇課程品質，而不是比賽誰做得好不好的問題，應該避免要求教師作過多無謂的紀錄、填寫過多無意義的報告。
4. 目標原則：課程評鑑要以課程目標與基本能力為評鑑之依據，整個評鑑的過程與結果，均不可偏離該目標，惟仍須注意不受目標約束的基本能力以外的相關因素，確保評鑑的嚴謹與完備。
5. 多元原則：實施評鑑過程中，應客觀的、系統的蒐集多方面的資料，相互檢証，兼重

形成性和總結性評鑑；實施完後，能加以檢討並提出報告與追蹤，有效的利用評鑑結果。

6. 持續原則：課程評鑑目的在「改進」，不在「證明」，是一動態歷程，須在發展與實踐學校課程的過程中，系統性的蒐集課程各項資料，持續進行系列討論、評估課程的優劣，作為繼續、修正或終止課程方案等課程決定的依據，以發展出優質的課程。

四、課程評鑑的層次與實施規劃

1. 學校總體課程層次的評鑑規劃

- (1) 檢討學校課程發展委員會的運作的方式與任務之適切性及聯繫性、基本教學節數的時數與彈性教學節數的時數與編配之適切性、教師任課時數與班群配置方式之適切性等。老師與相關領域教師或家長，共同討論學校課程實施情形，並完成「總體課程實施自評表」(如附表)。
- (2) 檢討學校總體計劃涵蓋內容與範圍之整體性、長程性、銜接性、周延性及可行性，各課程方案間的統整性、連貫性，。
- (3) 於課程發展委員會進行學校統體課程的實施與結果進行檢討。
- (4) 課程以社群方式進行共同討論備課，並以公開授課方式相互觀課。於觀課後進行自評及互評，相互針對優缺點進行改進、調整，回饋於社群備課之中。

2. 班級課程層次實施的評鑑規劃

- (1) 檢討各領域課程實施成效、各課程方案成效、教學活動成效、學生的學習成效。
- (2) 任教相同領域且相同年級的教師針對任教的學習領域或科目，填寫一次「課程實施成效評估表」(如附表)。
- (3) 每處室主任針對相關的學校行事活動課程，召集共同推動該活動之教師共同，每學期填寫一次「學校行事活動課程實施成效自評表」(如附表)。
- (4) 活動舉辦結束後，實施填寫「活動檢討回饋」(如附表)，進行即時的評鑑。

3. 家長評鑑規劃

- (1) 教師運用「課程與活動實施家長意見反應表」(見附表)或者自行設計適當的問題，進行評鑑與回饋。
- (2) 教師應於學校日，盡量讓家長瞭解每一個領域或科目之課程計劃、主題教學或統整活動。

4. 結果運用規劃

將各項評鑑結果，作為改進學校課程計畫，編選教學計畫，提升學習成效，進行評鑑後於課程發展委員會提出檢討，將檢討後結果供社群備課時參考、調整與修正，以擬定新學年度學校總體課程計畫之依據。

表一 臺北市士林區雙溪國民小學 109 學年度總體課程課程計畫自評表(領域小組)

評鑑項目	建議修改事項或措施
學校背景分析	
課程發展組織	
學校課程願景與目標	
學習節數分配。	
各領域課程計畫、自編改選學習領域或彈性學習課程計畫	
課程評鑑	
相關資源	

評鑑人員:課程發展委員會

表二 臺北市士林區雙溪國民小學 課程實施成效 教師自評表

領域 (科目、單元)		評鑑日期	年 月 日			
參加人員						
項目	規 準	實 施 情 形				
		優	良	可	改進	備註 (文字敘述)
目標的訂定	符合九年一貫的能力指標					
	考慮學生的起點行為					
	配合學校願景					
	具體可行簡明扼要					
	具有彈性					
課程內容組織和選擇	適合學生身心發展					
	配合學校願景					
	結合學生生活經驗					
	課程內容是否循序漸進					
	善用社會資源					
教學活動的設計	分組得當否					
	是否達成教學目標					
	符合學生的興趣能力需要					
	時間分配是否合適					
	器材及人才的支援適當否					
	教學法適宜否					
	學習情境的建置得當否					
	教學流程順暢否					
	教具的使用得當否					
教學的進行	現場學習秩序的掌握					
	師生互動與回饋					
	注意邊緣學生的學習狀況					
	教學流程的流暢與控制					
	學生學習反應					
	教師在教學歷程中的反省與調整					
學習結果的評鑑	符合原來的教學設計					
	設計多元化的學習評鑑方法					
	(1) 學習單的利用					
	(2) 紙筆測量					
	(3) 心得分享 (口頭或文字)					
	(4) 成果展示 (動態、靜態)					
(5) 自評、互評或家長評						

	(6) 遊戲 (闖關、有獎徵答)				
評鑑結果利用與說明	大部分老師皆能善用評鑑結果，自我改進課程設計與教學，行政處室也能從平常的巡堂觀課中給與建議，讓老師們修正。				

表三 臺北市士林區雙溪國民小學 課程實施成效 家長回饋表

課程與活動的回饋與建議

關於這學年的活動以及下學期的課程有些少許的修正，請大家提供意見，以做為未來的規劃的參考！ 感謝您！

活動主題	說明	我的意見與建議
各領域課程 安排		
山林冒險戶 外體驗課程	繩索 滑降 垂降 攀樹 走繩 攀岩	
小田園教育 活動	種稻 蜜蜂 菜園 食農 野炊...等	
綜合課程的 安排	東吳大學社團. 校內分 組 射箭 創客 電子...	
課後社團及 課後照顧		
音樂會及相 關才藝表演		

兒童節登山 及晨間運動		
----------------	--	--

其他的建議：

背面也可寫!!謝謝!! 亦可用電子檔傳送。

教導處敬上

五、課程評鑑結果及應用

(一) 教師自評

教師每學期 2-3 次的安排自我評鑑，並填寫自評表，大多數的老師皆能符合課程目標、教學活動設計、教學的進行也都能掌握...，並能藉由自我評鑑表來自我修正與改進。

(二) 校內課程教師評鑑

每個活動結束後發此調查表，老師可以針對活動內容意見與學生反應立即回饋，行政處室可以參考並馬上修正。

學校這學期各處室整合活動辦理，刪減或調整部分的活動與比賽，讓課程進行更為順利，學生課業與活動內容可兼顧，未來將持續朝此方向進行規畫。

資訊老師建議電腦課可以持續深化融入特色課程。108 學年度已逐步於高年級結合電腦課程進行特色課教學。

本學期持續成立三組教師專業發展社群，讓老師精進教學。

休業式 108 學年度增加雙溪盃樂樂棒球賽，並持續辦理校友盃比賽...等，活動內容更為豐富，也讓雙溪大家庭更加團結。

食農課程持續推廣中，105 年起養雞. 鴨. 鵝. 鵪鶉...等，讓學學會照顧及餵養，並下蛋孵出小鵪鶉，讓學生實際體驗生命教育。

(三) 家長意見反應與修正

大多數家長對於學校辦理的各項多樣課後社團活動甚為滿意，覺得可提供給學生發展興趣與才藝的機會。學校持續辦理中也會增加更多元的項目。

對於學校辦理的結合校外教學辦理的畢業旅行活動也表示滿意，這幾年年至宜蘭花蓮台東與多所偏鄉小學交流，到 108 學年度的合歡山登山教育、宜蘭海洋教育，讓學生有很多特別的體驗。未來，也將規劃特別的交流活動，讓學生有更深刻的體驗與學習。

這幾年常有香港及新加坡的小學來參訪，體驗學校的山林冒險課程，並與學生交流互動，反應不錯，部份家長表示可多辦理，可以藉由此活動讓學生與外國學生交流。學校也將持續邀請外國學校來參訪。

家長認為學校山林課程設計規劃不錯，如能設計小冊子，讓學生紀錄活動心得，將更有學習的意義。學校未來將考量是採用認證或是用心得本方式來進行，讓學生能藉由

此活動有更多的學習。

對於各科的補教教學，已陸續開設國語.數學及英語的攜手激勵班及補教教學班課程，寒暑假也有此類課程，讓學生能更進步。

課後學藝班已增加更多班別，運動類及藝文類皆有，亦有課後照顧班讓學生選擇。

學校的特色課程持續修正部分內容，109年將規劃更為詳細，讓學生能更深入體驗，收穫更多。

閱讀活動持續推動晨間閱讀，並開始辦理閱讀點數換獎品等活動，105學年度起也邀請雲水書坊-行動書車來校讓學生借閱，並有故事媽媽說故事…等，推廣閱讀活動。