

## 臺北市內湖區南湖國民小學 109 學年度學校課程計畫

## 壹、學校現況與背景分析

## 一、一般概況分析

## (一) 地理位置分析

本校位處臺北市兩大行政區--內湖區及南港區銜接點，臨基隆河，近中山高速公路康寧路交流道及環東快速道路，緊鄰臺北市捷運系統內湖線東湖站，交通便利，生活機能甚強（交通狀況詳見表 1-8）。

粉紅的校舍造型典雅優美，精心規劃的校園綠意盎然，百花爭妍，生機處處。「日」字型的建築，在大約 2.5 公頃大的山坡上，沿著斜坡拾級而上；配合著斜陽、倒影，在淙淙的流水聲中，更增添些許的幽靜氣息。

民國 98 年配合臺北市都發局「亮綠笑顏」計畫，更拆除了高聳的水泥圍牆，將校園綠地與社區串連延伸，讓校園宛如一座美麗的生態公園，多樣性的風貌帶給社區居民更多愉悅與驚喜。

## (二) 學生背景分析

## 1. 109 學年度班級數與學生數

(1) 普通班（含 2 班體育班），54 班，學生 1,493 人；(2) 學習中心，3 班，學生 90 人；（詳如表 1-1）

表 1-1 南湖國小學生背景資料分析

年級 項目	一年級	二年級	三年級	四年級	五年級	六年級	學習中心
班級數	9	9	9	9	8	10	3
學生數	259	258	256	255	212	275	90
原住民學生數	2	5	3	4	4	5	
新移民學生數	1	11	6	6	15	9	

## 2. 課後學習狀況

為提供學生多元學習機會，本校在規定課程內容與時數之外，利用課餘時間另加設學生社團學習、課後照顧班，委聘專業師資從事興趣、潛能探索之課程。如表 1-2 所示。

表 1-2 南湖國小 108 學年度學生參與社團與課後照顧班資料分析

社團名稱	人數	課後班名稱	人數	課後班名稱	人數
管樂團	37	直排輪班	31	Microbit 與 scratch 程式設計班	18
弦樂團	50	英文自然發音班	56	一口氣說英文	20
舞蹈團	117	小魔豆美術班	27	科技樂高 EV3 班	18
合唱團	96	米妮美術班	30	扯鈴班	20
口琴社	17	魔術班	20	桌球班	53
幼童軍團	27	樂高程式班	14	多維積木班	20
天文科學社	61	功夫小子班	19	神奇心算班	16
桌球社	14	烏克蘭麗班	16	粘土立體造型班	51
足球社	29	創意科學	20	科學實驗班	20
		創意數學桌遊	19	作業指導班	1167

## 4. 學生 108 學年度健康資料分析 (詳如表 1-3)

- (1) 視力 108 學年度，正常者約有 53.30%，793 人；
- (2) 牙齒 108 學年度，正常者約有 58.28%，860 人；
- (3) 體重 108 學年度，正常者約有 68.00%，1011 人。

表 1-3 南湖國小學生健康狀況資料分析

項目 比率	視力	口腔	體重
正常／合格率	53.30%	58.28%	68.0%
異常／不合格率	46.70%	41.72%	32.0%

## (三) 家庭背景分析

東湖商業發達、街道熱鬧，有哈拉百貨、頂好超市等商圈；家長除少數家境不佳外，皆屬小康以上；主要職業狀況則以工、商居多 (詳如表 1-4)。至於有關家長對教育的關注狀況，則依表 1-5 資料可知，在教育選擇與教育參與的相對比較下，家長較為重視學校教育的選擇，平均約有 47% 跨學區選讀本校。

表 1-4 南湖國小家長職業背景資料分析

職業別	軍公教	工	商	農	其他
比例	17%	28%	28%	3%	24%

表 1-5 南湖國小家長教育選擇與教育參與資料對照表

年級 比率	一年級	二年級	三年級	四年級	五年級	六年級	資源班
越區就讀率	48%	45%	56%	44%	44%	47%	
學校日參與率	86%	64%	81%	66%	72%	52%	64%
家長愛心志工	220 人						

## (四) 社區背景分析 (詳如表 1-6)

1. 鄰近中上學校：南湖高中、明湖國中、東湖國中、康寧護專。
2. 鄰近小學：明湖國小、東湖國小、麗湖國小、大湖國小。
3. 文教設施：市立圖書館東湖分館、公共電視台、防災教育中心。
4. 交通：捷運東湖站、公車 281、284、藍 12、藍 36、645、棕 9、棕 10、630、620、紅 2、紅 32、民權線等。

表 1-6 南湖國小鄰近社區可用教育資源分析

項目	交通	機關單位	公園	文教機構	河流	文物古蹟	自然資源
內容	【公車】 281、284、645、 287、630、620、 紅 2、藍 12、36、 棕 9、10、民權線 【捷運】 —東湖站	公共電視台 內湖區公所 防災教育中心 南港軟體園區	大湖公 園 金龍湖公 園 碧湖公 園	市立圖書館—東湖分館 康寧護專、南湖高中 國中—明湖、東湖 國小—明湖、東湖 麗湖、大湖	基隆河 內溝溪	碧山巖 石頭公廟 郭氏古宅 林秀俊墓 清代採石場	白鷺鷥山 內湖焚化爐 七星生態花園

## 二、人力資源分析

由表 1-7 資料顯示，本校全體教職員工總數共計 144 人，分析如下：

- (一)人力總量：1. 專任教師(含校長與主任)111 人；2. 專任職員 11 人(含護理師、營養師、約僱幹事)；3. 專任技工、工友共 4 人，校警 2 人；4. 專任運動教練 1 人；5. 幼兒園契用教保員 1 人、契用廚工 1 人；6. 代理代課教師 13 人(相關分析參見註 5)。
- (二)性別分佈：男性 32 人，女性 112 人。
- (三)學歷程度：本校教師除 100%大學畢業外，擁有碩博士學位者 65 人。
- (四)服務年資：1.5 年以下，22 人；2.6~10 年，13 人；3.11~15 年，23 人；4.16~20 年，43 人；5.20 年以上，43 人。

表 1-7 南湖國小學校人力資源分析資料表

	性別		服務年資					最高學歷					合計
	男	女	≤5	6-10	11-15	16-20	>20	下專科以	專科	大學	碩士	博士	
校長	1						1				1		1
主任	5	3			1	3	4			3	5		8
教師	17	87	12	7	16	38	31			52	52		104
專職人員		7	1	1	2	1	2		1	4	2		7
職工	2	2			1	1	2	4					4
代理代課教師	2	11	6	4	3					9	4		13
其他	5	2	3	1			3	4		2	1		7
合計	32	112	22	13	23	43	43	8	1	70	65		144

註：1. 「主任」含人事主任、會計主任。

2. 「教師」含 108 學年度留職停薪 4 人。

3. 「其他」含校警 2 人、專任教練 1 人、代理職員(約僱書記)1 人。

4. 職工、校警最高學歷為專科以下者共 8 人。

5. 108 學年度代理代課教師 13 人，含懸缺代理 6 人、留職停薪代理 5 人、教育部補助編制外長期代理 5 人。

## 三、環境資源分析

## (一) 學校建築空間

## 1. 專科教室設置情形 (一間普通教室以 67.5 平方公尺計)

本校除一般數學、社會、自然科學、美勞、音樂、電腦與語言專科教室外，還有未來教室、數位天文臺及星象館等先進設備，另設有數間綜合教室，提供韻律、餐飲等多元教學空間。(如表 1-8)

表 1-8 南湖國小專科教室數量統計

名稱	間數	共約等於幾間普通教室大	名稱	間數	共約等於幾間普通教室大
自然科教室	4	8	音樂教室	4	5.5
社會科教室	2	2	體能綜合教室	2	2
電腦教室	2	3	美勞教室	4	4
有階梯視聽教室	2	11	綜合教室	2	2
英語語文教室	7	7	唱遊教室【演奏廳】	1	4
教師教學準備室	1	1	資源回收室	1	0.5
未來教室	1	1.5	討論室	1	1
數位天文台	1	2	諮商室	1	1
星象館	1	2	學習中心	3	3
家事或禮儀教室	1	1	多元文化教室	1	1
童軍室	1	0.5	戶外舞台	1	3

## 2. 室內外球場

- (1) 籃球場共 3 座，共 10 個籃框，是否共用：是 否。  
 (2) 排球場共 4 面，是否共用：是 否。  
 (3) 躲避球場(台)共 4 座，是否共用：是 否。  
 (4) 桌球台共 8 張，桌球發球機共 0 部，是否共用：是 否。

3. 綠地面積：(含花圃)共 16,012 平方公尺。

4. 室外運動場(含遊戲區)共 13,112 平方公尺，跑道全長共 200 公尺。

## (二) 校園網路資源

1. 連接台灣學術網路方式：300MB 光纖網路。  
 2. 普通與專科教室上網率：全校普通與專科教室共 90 間，上網率 100%。  
 3. 全校行政用辦公室(含導師、科任、家長會辦公室)共 14 間，上網率 100%。  
 4. 是否設有校內有線電視系統(可播映至所有普通及專科教室)：是 否。

## (三) 教學圖書資源 (108.08-109.07)

1. 圖書室樓板空間共 839 平方公尺  
 2. 圖書室藏書共 54,355 冊；期刊訂閱：7 種；贈閱：8 種  
 3. 借書總人數：31,128 人，借出總冊數 48,923 冊；平均每月圖書借出 4,447 冊次。  
 4. 圖書室提供網路檢索專用電腦數共 4 部。

## 四、學校課程發展條件分析

因素	有利條件	不利條件
行政組織運作	<ol style="list-style-type: none"> <li>運用總量管制，調整行政處室職務與功能，九十三學年度起實施組織再造與人力彈性規劃方案，發揮適時的功能。近三年透過教育創新與實驗計畫申請「創新行政」類，持續發揮權責分工及資訊整合之效能。</li> <li>整合現行行政組織，實踐績效責任制。</li> <li>微調教師專長，彈性規劃組織人力資源。</li> <li>實施行政標準作業流程變革，減除繁冗行政程序。</li> </ol>	<ol style="list-style-type: none"> <li>部分組織業務整合之標準作業流程仍需建置。</li> <li>網狀組織、加速度組織之行動思考仍需與行政扁平化之觀念結合。</li> </ol>
環境設備	<p><b>教學區：</b></p> <ol style="list-style-type: none"> <li>全校班班有電腦，低年級及科任教室班班有單槍、三至六年級有 86 吋觸控螢幕設備及一生一台 iPad，落實資訊融入教學。</li> <li>教室備有空調（噪音防制）設施、圖書櫃、個人收納櫃等，提供舒適教學環境。</li> <li>備有設施完備的數位天文教育館，適合推廣天文教學活動。</li> <li>有燒窯機、拉胚機等陶藝設備，適合推廣陶藝教學活動。</li> <li>有設施完備的攀岩場，提供多元的體育教學活動。</li> <li>建置一座提供「合作探索、情境體驗及網路社群學習」的「未來教室」。</li> <li>透過產學合作成立「智慧教室」，進行各項資訊融入教學之課程試煉。</li> </ol> <p><b>活動區：</b></p> <ol style="list-style-type: none"> <li>校地 2.5 公頃提供每一位師生活動空間比例大</li> <li>校園綠化美化優美，並有完善的綠色校園步道</li> <li>提供學生親水活動的腳丫池、塗鴉牆、大型遊戲區，以及寬敞的教室，極為適合幼稚園兒童發展需要。</li> <li>有效運用畸零地並配合年度修建工程，進行空間改善，規劃各項可供休憩及教學活動空間，如：景觀涼亭區、蜜園區、鋼琴步道休憩區等。</li> <li>學校依地形條件分別提供各式活動球場，提供各樓層學生不同的活動、休憩空間。</li> </ol> <p><b>公共服務區：</b></p> <ol style="list-style-type: none"> <li>校區廣大提供電子化的行政服務</li> <li>成立家長教育服務中心，可供學生家長交誼、互動與學習之用。</li> <li>三樓設置教師藝文中心、南湖生活美學藝廊，可供師生休憩、交誼、展覽。</li> </ol>	<p><b>教學區：</b></p> <ol style="list-style-type: none"> <li>資訊設備眾多管理及維護負擔大。</li> <li>雖有設置教師藝文中心，但因平時供作客語教室教室使用，故教師討論及備課空間尚缺乏。</li> </ol> <p><b>活動區：</b></p> <ol style="list-style-type: none"> <li>缺乏大型活動場所，無法適時滿足各種天候之教學需要。</li> <li>校園綠地多，職工維護工作量大。</li> <li>校地依山坡地建築，地勢較不平坦，防水防漏維護不易。</li> </ol>
教師素質	<ol style="list-style-type: none"> <li>服務年資十年以上之教師約 89%，有利於資深教師經驗之傳承。</li> <li>教師自我進修意願強，65 位已參加碩博士學位進修；並逐年組團前往國外教育參訪。</li> <li>教師已具自主性專業成長研習之規劃能力，參與教師專業社群人數逐年增加。</li> <li>有 39 位教師已具備臺北市教學輔導教師之證照。</li> <li>自然（天文）、英語及陶藝課程師資充足，足以發展校本及特色課程。</li> <li>有 60 位教師領有教師專業發展評鑑初階證書，17 位教師領有教師專業發展評鑑進階證書，33 位教師具教師專業發展評鑑教學輔導教師認證。</li> </ol>	<ol style="list-style-type: none"> <li>級任教師需擔任多領域課程教學，增加備課困難度。</li> <li>部分教師習慣單打獨鬥，同儕互相觀課風氣尚未普及。</li> </ol>

因素	有利條件	不利條件
學生表現	1. 大部分學生活潑有自信，學習表現佳。 2. 學生對外各項競賽表現成績逐年提升。 3. 學生具好奇心、喜探索，重視多元學習。參與校內課後才藝班及社團的人數年年創新高。 4. 學生校際交流已拓展至國外。	1. 學生健康狀況與生活規範尚待進一步加強。 2. 學生體適能表現仍不如理想。 3. 學校空間不足，影響學生潛能展現。
教育政策	1. 參與優質學校評選，提供學校改革契機。 2. 鼓勵教學創意獎及課程研發獎項。 3. 教育部推動「友善校園」政策。 4. 建構南湖天文學園，致力成為臺北市的天文學習中心。 5. 加強語文能力，推動深耕閱讀。 6. 與市教大合作成為專業發展學校。 7. 鼓勵資訊融入教學試煉，獲選教育部資訊典範。 8. 推動行動學習，提供創新教學機會。 9. 推動國際教育計畫，增進學生文化體驗與國際觀。	1. 政府財政困難，經補助費縮減。 2. 升學壓力仍在，國中小的銜接無法貫徹。
家長參與	1. 家長會對學校教育持肯定態度，重視資源開發、教學服務、教育參與及教師激勵制度。 2. 家長會主動辦理各種活動，如：社團公演、敬師活動。 3. 志工團家長成員眾多，熱心參與校園事務，協助辦理各項學校教育與學生輔導活動。 4. 家長參與班級教學，如晨光活動、生命教育、青春無悔等。	1. 家長教育家長、家長服務家長之理想，仍待推動。 2. 志工到校服務受社會經濟影響，參與人數逐年遞減，不易推動家長人人到校擔任基本志工服務。 3. 家長社經呈現兩極化現象，教育理念較為分歧。 4. 弱勢家庭比例增加，親職教育方式更需多元化。
學區資源	1. 周遭自然資源豐富，如大湖公園、內溝溪等，鄰近有公共電視台、東湖圖書館、內湖焚化廠，可發展校外教學及鄉土教材。 2. 社區發展委員會及機關團體熱心支援學校活動，參與校務意願高。 3. 南湖高中成立天文遙測望遠鏡，可強化社區天文學習的特色。 4. 積極引進民間資源，辦理各項學習活動，如：廣達文教基金會等。 5. 鄰近各級學校，小學、國中、高中，可發展夥伴關係，整合共享資源。	1. 鄰近學校多，社區資源分配不均，競爭壓力大。 2. 交通混亂事故多，交通流量大易塞車，造成教師運用社區資源時因安全考量而有顧慮。

## (二) 發展條件綜合概述

### 1. 學校條件：

- (1) 本校位處臺北市內湖區及南港區兩大行政區銜接點，臨基隆河，近中山高速公路康寧路交流道及環東快速道路，另有臺北市捷運系統文湖線，交通便利，生活機能強。
- (2) 本校校舍規劃與興建整體、完整，除能滿足學生學習基本需求外，並透過中央廚房、教室冷暖空調、無線資訊網絡等現代化設施，提供學生方便、舒適、溫馨的學習環境。
- (3) 本校校務發展以「前瞻、尊重、樂觀—做個『優雅南湖人』」為發展願景，結合強而有力的教學與行政團隊，分別由「行政服務」、「師資專業」、「學生成就」、「家長參與」、「環境營造」與「教學創新」六個兼具系統與指標的計畫面向，向成為一所「卓越且優雅的學校」而努力，目標不但明確，更具有高度執行力，可為每一份對學生所下的教育承諾而盡心負責。

### 2. 社區特色：

本校東湖社區學校機關林立，有四所國小、二所國中、一所高中及一所護專；機關單位有公共電視台、軟體園區、圖書館、派出所、焚化廠及三處里活動中心，具備豐厚社會資源，於規劃學校本位課程時，頗能符應九年一貫新課程特色，建立學習社會。

### 3. 教師特質：

本校教師年輕有活力，對教育工作充滿信心與動力，學習意願高，除能積極參與各項專

業知能的研究與進修外，並能透過學習型組織的建構，彼此分享教學經驗與資源，在基本課堂學習徑路之外，更增闢資訊線上學習、社團多元學習、實境體驗學習與學生自我導向學習等創新各種教學方式，為學生提供多樣化的學習機會。

#### 4. 家長期望：

社區家長大都為中產階級雙薪家庭，重視孩子的學習成果，期望教育改革，能積極參與學校活動，志工團組織健全，熱心參與級務及校務，配合度高，並成立『家長教育服務中心』，與學校對等平行共治，形成夥伴關係，以提升親師合作，以教育合夥人關係共同提昇教育品質。

#### 5. 學生需求：

資質優、學習動力強，班級教學雖形成若干難以克服的學習失落，學生仍以高好奇心、喜探索的主動學習態度，參與各式各樣的補救教學、課後才藝班及社團活動。甚者，自行利用假期參加校外各項學術才藝競技，或冬夏令營，均有傑出的表現。

## 五、基本能力結果分析與教學建議

根據 106-108 學年度教育局針對五年級學生所進行的國、英、數基本能力檢測結果，如表 1-9、1-10、1-11 所示。

### (一) 國語文基本能力檢測

表 1-9

〈南湖國小〉臺北市 106 學年度國語文基本能力檢測成績統計分析表(不含特殊生)

項目	字音	字形	字詞義	文法修辭	句型	閱讀理解
答對率						
北市平均答對率	72.25%	49.57%	63.30%	74.37%	75.79%	71.49%
南湖答對率	78.99%	52.73%	62.12%	76.89%	75.63%	73.89%

〈南湖國小〉臺北市 107 學年度國語文基本能力檢測成績統計分析表(不含特殊生)

項目	字音	字形	字詞義	文法修辭	句型	閱讀理解
答對率						
北市平均答對率	70.03%	61.35%	78.41%	58.18%	63.94%	75.13%
南湖答對率	69.06%	59.94%	82.70%	58.30%	62.22%	72.38%

〈南湖國小〉臺北市 108 學年度國語文基本能力檢測成績統計分析表(不含特殊生)

項目	字音	字形	字詞義	文法修辭	句型	閱讀理解
答對率						
北市平均答對率	69.74%	58.08%	65.64%	69.59%	76.03%	66.54%
南湖答對率	70.55%	58.57%	63.34%	69.61%	75.59%	67.40%

### 一、基本能力檢測分析：

- 本校 106 學年度國語文基本能力檢測，學生在字音、字形、文法修辭、閱讀理解四個項目高於臺北市平均值，在字詞義和句型部分低於臺北市平均值；107 學年度國語文基本能力檢測，學生在字音、字形、句型和閱讀理解四個項目均低於臺北市平均值，僅在字詞義和文法修辭兩個項目高於臺北市平均值；108 學年度國語文基本能力檢測，學生在字音、字形、文法修辭、閱讀理解四個項目高於臺北市平均值，在字詞義和句型部分低於臺北市平均值。
- 綜觀 106 學年度到 108 學年度三年本校學生國語文基本能力檢測結果得知，本校學生在字音、字形、字詞義、句型、閱讀理解的能力較需要加強，文法修辭則表現較佳。而 108 學年度相較於 106 學年度和 107 學年度，學生字詞義、句型、閱讀理解部分明顯表現較不如

預期。

3. 國語文基本能力是學生學習其他領域重要基礎，因此，應從日常生活中、國語文領域學習活動著手，持續致力提升學生語文領域學習成效。

## 二、教學建議：

### (一) 提升學生「字音」能力之教學建議

「一字多音」具有辨義作用，平時可以讓學生練習查詢字典工具書，整理出常用的一字多音，並透過詞語分析不同的字義，如：「強」壯、勉「強」、倔「強」等，讓學生能夠真正理解字會因為不同詞意而有不同讀音，學生在字音方面的學習才會是具體且有意義的。

國語文教學應運用部首知識及簡單造字原理或六書原則，如：透過形聲字原則輔助學生識字，擴增生字語詞的識字量。平時教師教學或學生閱讀時，引導學生養成觀察形近字，辨識並分析字音差異的習慣，如：讓學生練習分辨「易」與「昃」不同字形與字音的關聯，讓學生學習「踢、錫」等都有「一」的音；「湯、燙、陽、盪」等都有「尢」的音，運用系統化方式學習文字，讓學生可以舉一反三，從一個課本生字，透過相似結構統整歸納，學到更多形近字，也能深刻體察文字的奧妙，增加學習興趣。

### (二) 提升學生「字形」能力之教學建議

學生學習文字時，可以與六書原則互相搭配，並且運用部首聯想字義，除此之外，也可以讓學生發揮想像力，為文字創造故事，讓難懂或難以理解的字形，與學生生活經驗產生連結，學生自然而然會對文字的字形更加熟悉、加深印象，如：「聽」可以創造故事——有一個王子耳朵很大，十四歲時，有一天，聽見別人心裡的聲音：「哇！王子的耳朵好大啊！」。

另外，讓學生觀察字形時，詞語以及語境引導十分重要，從平時就帶著學生分析上下文，思考詞語的意思，然後再推論出字形與部首的關係，對學生來說，這樣對於字形的理解過程就會比較具體，如：「噪」音是嘴巴發出來的，所以是「口」部；暴「躁」的時候會跺腳，所以是「足」部。經常讓學生一起合作學習，集思廣益思考字形與部首的關係，學生會對字的感受與學習更有正向連結。

### (三) 提升學生「字詞義」能力之教學建議

學生對於字詞義的掌握與理解，有時是無法從單一的句子中獲取足夠訊息，必須在全文脈絡中尋找相關的訊息，並且加以整合、推論、判斷或歸納，所以平時教師能夠利用學生尚未閱讀過的文章，讓學生透過文章中文句及段落，練習推論未學過的難詞詞義，培養學生在豐富語料中學習字詞義的能力。

平時除了學習生字造詞之外，也要讓學生練習運用字詞造句或練習短文，或是運用肢體表演、空間繪畫等方式表達字詞，以確認學生對於字詞義的理解程度。

教師在設計國語文評量時，亦需要留意加入語境，讓字詞義更有意義感，比較不會出現模稜兩可的情形。也可以引導學生多加練習歸納相似的字詞義，如：學到「瞬間」，就想到相似詞「剎那、一下子」等，整合學習內容，讓學生的字詞知識庫更廣大。

### (四) 提升學生「文法修辭」能力之教學建議

文法修辭就像句子的化妝師，讓句子可以更通順流暢、更優美動聽。進行文法修辭的教學

活動時，應以學生生活情境或日常語句為例子，引導學生分析句子的文法及修辭，運用搭鷹架方式仿作，慢慢熟悉文法修辭之應用。亦可透過學生耳熟能詳的歌曲，引導學生練習分析歌詞的文法修辭，讓學生更瞭解文法修辭的應用。

在評量方面，要讓學生透過文法修辭的例句，去感受、尋找相同文法修辭的句子，才不會只有文法修辭的抽象專有名詞，讓文法修辭的學習只停留在名詞解釋跟特定課文句子的記憶。

### (五) 提升學生「句型」能力之教學建議

進行句型教學時，除了使用淺顯的比喻和說明之外，最重要是以生活經驗為主，讓學生練習用限制式造句，從具體到抽象，熟悉句型語感，以達到靈活運用句型表達想法之目標。國語文領域評量設計應以生活情境的句子來呈現題目，讓學生在評量過程中除了可以檢視學習成果之外，也可以從適切語文情境鋪陳中，再次學習句型應用。

此外，讓學生練習照樣造句時，應提供學生語境，採用演進語料的思維，漸進拆除提示語句，讓學生在有提示的情境下，練習寫出完整句型。在標點符號教學方面，應運用實際句型及段落當範例，提供學生理解標點符號與句意之間的關聯。

### (六) 提升學生「閱讀理解」能力之教學建議

教師進行課文文本閱讀理解教學活動，或是引領學生閱讀文章與書籍時，可以幫助學生練習用自己的話重述或解釋所閱讀的內容，也可以透過自我提問的方式，對閱讀內容有更深更廣的學習。此外，在引導閱讀的過程中，讓學生多練習三次閱讀，第一次進行印象閱讀；第二次讀懂內容，瞭解句子、語詞、段落、篇章的意義；第三次讀出特色，從閱讀內容中分析寫作方式。學生理解閱讀內容後，再分析上位的語文概念，帶領學生運用更高層次閱讀理解策略，詮釋、評估閱讀的內容，可以進一步用心智圖或表格整合閱讀內容，讓閱讀更有組織及系統。

教師在進入國語文領域教學前，可以讓學生先檢視一下目錄課文名稱，運用預測策略，思考課文內容可能的安排及敘寫方式，在學生學習過程中，可以製作學思達講義，讓學生藉由合作學習熟悉運用閱讀理解中提取訊息、推論訊息、詮釋整合、比較評估策略，真正理解並讀懂課文，也能訓練學生學會應用閱讀理解策略閱讀其他文章或課外讀物，甚至是網路相關資訊。

教師可以運用國語日報，讓學生從平日就不斷練習提問策略，根據學生提出的問題，評量、檢核學生對於文章的理解程度，學生經常觀摩同學的提問內容，便能在潛移默化中見賢思齊提出好問題，並且能將提問能力學習遷移至課文或其他閱讀資料。

### (七) 提升學生國語文領域核心素養之教學建議

國語文領域學習及評量是需要循序漸進且縱向聯繫的，年級愈低，愈重字詞短語；年級愈高，愈偏重段篇理解。把握住各年段及學習階段教學重點，能使國語文領域學習成效更佳。

國語文領域亦須橫向聯繫，透過跨領域課程設計，讓學生理解國語文領域和其他領域是息息相關，且是學習其他領域非常重要的基礎能力，如：學生在數學領域應用題試題作答時，題目語句的閱讀理解能力就佔重要地位。

國語文領域學習目標在於讓學生透過語文學習，應用在問題解決、創新應變、人際互動、美感陶冶、媒體素養等方面。教師應設計素養導向教學活動，如：資訊媒體識讀學習活動、讀報課程、生活情境語文應用活動等，讓學生在活動歷程中，體察國語文學習與日常生活經驗之關聯，以提高學生喜愛國語文的程度並養成他們持續學習國語文的良好態度。

## (二) 英文基本能力檢測

表 1-10

南湖國小臺北市 106 學年度英語基本能力檢測成績統計分析表(不含特殊生)

## -英語內容向度

項目 通過率	字母拼讀	英文字 母	基本應用字 詞	生活用 語	簡易句型/對 話	閱讀圖表/短 文
南湖答對率	86.45%	90.42%	84.19%	71.11%	74.90%	81.78%
北市平均答 對率	85.01%	89.65%	83.63%	71.41%	74.31%	77.74%

南湖國小臺北市 107 學年度英語基本能力檢測成績統計分析表(不含特殊生)

## -英語內容向度

項目 通過率	字母拼讀	英文字 母	基本應用字 詞	生活用 語	簡易句型/對 話	閱讀圖表/短 文
南湖答對率	77.98%	92.46%	84.00%	77.12%	76.30%	78.37%
北市平均答 對率	75.69%	92.21%	83.65%	72.86%	73.72%	77.49%

南湖國小臺北市 108 學年度英語基本能力檢測成績統計分析表(不含特殊生)

## -英語內容向度

項目 通過率	字母拼 讀	英文字 母	基本應用 字詞	生活用 語	簡易句型/ 對話	閱讀圖表/ 短文
南湖答對 率	71.26%	86.5%	72.51%	79.99%	73.52%	71.26%
北市平均 答對率	73.69%	83.91%	68.32%	78.67%	72.59%	73.69%

## 106-108 學年度南湖國小英語科基測檢討分析

## 一、選擇題

## (一) 英語語言能力向度

聽力能力部分，106 學年度本校的答對率低於北市答對率 (75.91% VS. 76.16)。這樣的測驗結果，給予本校英語團隊帶來了一些警訊：學生聽力練習可能不足。因此，本校英語團隊決定在平時的小考、期中期末考增加不同向度的聽力試題，並決定於 107 學年度一至六年級開始訂閱習作，提供孩子更多元的聽力練習與訓練。而在課堂教學方面，也更積極使用 5W1H 提問法，協助孩子聽「重點」。107 學年度本校學生的聽力能力方面，答對率為 79.72%，高於北市平均答對率近 2 個百分點。108 學年也是高於北市平均答對率近兩個百分點(79.58% vs. 77.74%)。可見本校調整後的教學方向是正確的。

閱讀能力方面，三個年度本校的答對率 (79.10%、81.17%、80.75%) 皆高於北市答對率 (77.67、78.47%、78.33%)。這歸功於平時的教學：繪本的閱讀、閱讀技巧(reading skills)的練習皆逐步落實於英語教學；考試方面，本校的小考考卷、期中期末考卷，皆有不同題型的閱讀測驗：圖表判讀、短文閱讀、故事內容排序等，使學生能夠適應不同題型。而綜合應用能力方面，三個年度本校的答對率 (83.38%、77.83%、71.73%) 亦高於北市答對率 (76.82%、77.83、69.65%)。

## (二) 英語內容向度

除了「字母拼讀」之外，本校在英文字母、基本應用字詞、生活用語、簡易對話/句型、閱讀圖表/短文，這三年來都是優於北市平均答對率 (見表)。而 108 學年度考題沒有「英文字母」的大題，故此分類本年度無法進行比較分析。

字母拼讀方面，鑑於 105 學年度之前的各個年度都低於北市學生平均值，自 105 學年度後，本校致力於加強學生的字母拼讀能力。除了有系統且扎實的教學外，一到五年級還多選用一本自然發音輔助教材。輔助教材從字母發音、短母音、長母音到特殊組合音等單元進行系列性的介紹，使學生能有系統且完整學習字母拼讀。再搭配主課程教材中每個單元的 phonics 學習，螺旋式課程 (Spiral Curriculum) 兼顧學生學習的繼續性與順序性，幫助學生在循序漸進中逐漸熟悉 phonics 的各種因組組合。

然而，於 108 學年度，本校的答對率又低於北市平均答對率。參考前四題 (字母拼讀法) 的答對率後，發現本校學生在第三、第四題都遠高於北市平均；惟第一、二題低於北市平均，因而推論有可能是學生對於「題型」較為不熟悉之緣故。未來，在將建議本校英語教師在課堂練習或試卷上，加入 phonics 多種題型的練習。

## 二、書寫題

書寫題部分，本校於 108 學年度的考題上，完全答對率皆高於北市平均答對率。(由於 108 學年度的考題數目與前兩年不同，因此不予以表列呈現) 值得注意的是，第 53 題，雖然本校的完全答對率高於北市平均答對率 (63.97% VS. 60.69%)，但是在「部分錯誤」的錯誤率卻高於北市平均錯誤率，無論是「標點符號」、「拼字錯誤」、或是「用字錯誤」。可見作答的細心度與耐心稍嫌不足。

整體而言，本校大多數學生在英語語言能力項度(聽力、閱讀)及內容向度(基本應用字詞、生活用語、簡易句型與對話、閱讀圖表與短文)均已達預期目標，書寫題目部份，句子書寫能力也已達預期目標，唯獨作答的細心度與耐心度稍嫌不足；作答完畢也很有可能沒有用心檢查。另外，字母拼讀的學習方面，對於各種題型的熟悉度也須加強。

分析這三年的基測結果後，提供數個建議如下，作為未來教學參考。

### 一、落實補救教學

寒、暑假應開設英語攜手激勵班，鼓勵低成就的學生積極參與補救教學。尤其是低、中年級的 low-achievers 學生，更應該參與補救教學，以提升其英語能力，增進其信心，進而增進其作答意願。

### 二、實施 CLIL 教學

英語為溝通的「工具」，並非只是考試的「學科」。如能跨大英語學習面相，而非侷限於課本或單字句型，才能真正有助於學生增進其英語能力，畢竟學習英語的目的是「使用它」。CLIL 的英語課程能連結學生的已知經驗與能力，並延伸語言學習於其他學科。學生將可以發現更多有趣的英語學習面相。當學習英語的面相廣了，使用英語的機會多了，學生自然而然對於英語不感到懼怕、也能更有信心地使用它。

### 三、鼓勵正向的作答態度

平時應鼓勵孩子以正向的態度面對考試，例如，仔細讀題、謹慎作答、答完題目務必再三檢查，尤其是標點符號，是否遺漏？或者寫錯。倘若遇到不會寫的題目，也鼓勵學生努力思考，將自己認為可能正確的答案填上去，或善用刪除法，不要空白。

### 四、字母拼讀法的精熟

除了教材上的練習，教師在教學上亦可輔以其他多媒體，已增加練習機會。同時，在考題的編纂上，應增加不同類型的考題，已加強學生對於 phonics 考題的熟練度。

## 106-108 學年度臺北市南湖國小學力檢測分析~數學領域

106-108 學年度臺北市南湖國小學力檢測成就水準統計表

年度	領域	未達基礎級	基礎級	中級	高級
106		2.52	23.53	51.68	22.27
107		4.95	29.73	45.05	20.27
108		5.12	26.38	52.75	15.75

分析：

- 一、107、108 學年度未達基礎級的學生大約是 106 學年度的 2 倍，有逐年上升的趨勢，建議加強補救教學。
- 二、108 學年度達基礎級的學生比例比 107 學年度低，比 106 學年度高，顯示基礎級學生人數已略微上升。
- 三、108 學年度中級的學生比例比 107 學年度高，也比 106 學年度高，中級學生增加 7%，顯示學生程度有些上升。

四、達高級的學生比例逐年下降，顯示高能力學生正逐漸減少中，是值得重視的趨勢。

106-108 學年度臺北市與南湖國小學力檢測比較統計圖

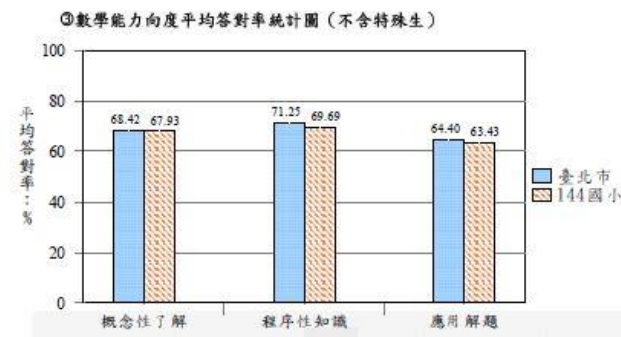
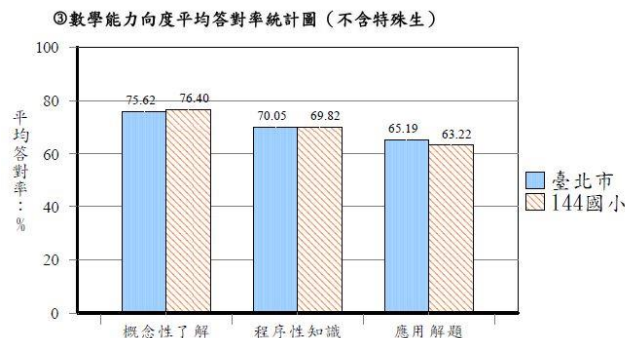
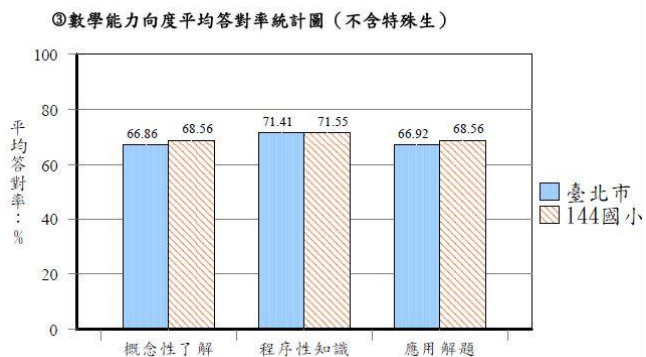
領域	年度	項目	答對率平均數	標準差
數學	106	臺北市	68.02	19.01
		內湖區	68.86	18.69
		144	69.31	17.67
	107	臺北市	69.43	17.58
		內湖區	70.92	17.04
		144	68.66	16.66
	108	臺北市	67.93	17.42
		內湖區	67.88	17.32
		144	66.39	16.94

## 數學 106~108 學年度各向度表現統計圖

106

107

108

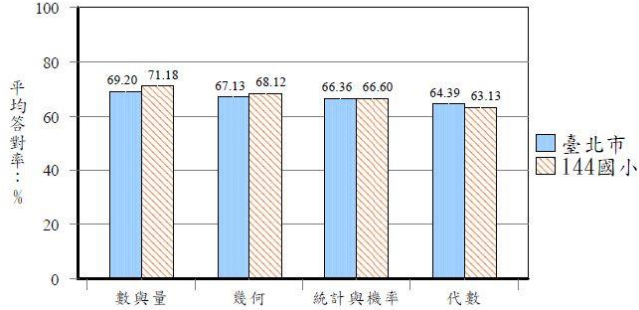


### 分析：

- 一、在概念性了解的方面，108 學年度，本校的表現低於台北市平均，顯示學生的數學學習有些微下降。
- 二、在程序性知識的方面，本校的表現一直接近台北市平均，顯示學生的數學學習表現與台北市一般學生表現相仿。
- 三、在應用解題的方面，本校 106 學年度學生成績高於台北市平均 1.64%，107 學年度學生低於台北市平均 1.97%，108 學年度學生低於台北市平均 0.97%，顯示學生在難度較高的應用解題答對率有明顯的下降。

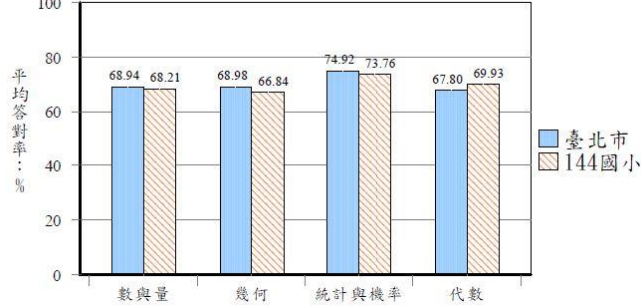
106

③數學四大主題向度平均答對率統計圖（不含特殊生）



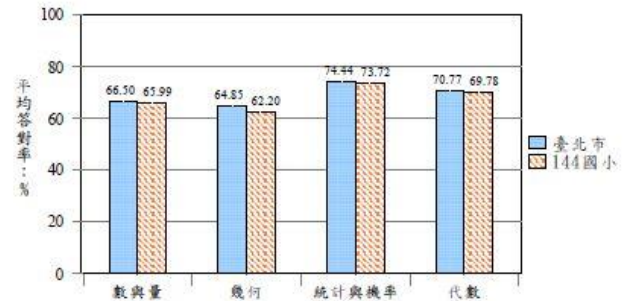
107

③數學四大主題向度平均答對率統計圖（不含特殊生）



108

③數學四大主題向度平均答對率統計圖（不含特殊生）

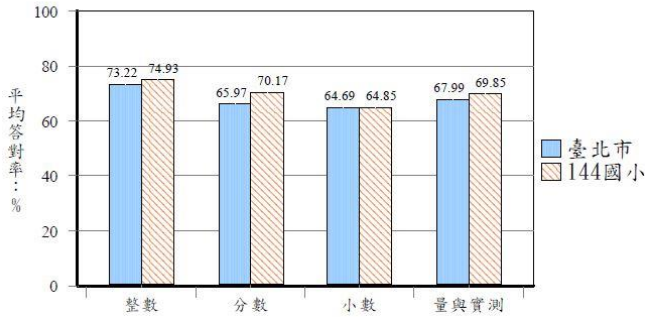


分析：

106-107 學年度在「數與量」、「幾何」、「統計與機率」和「代數」四大主題的表現上，108 學年度的數據顯示學生的表現似大主題都低於臺北市平均，表現退步。

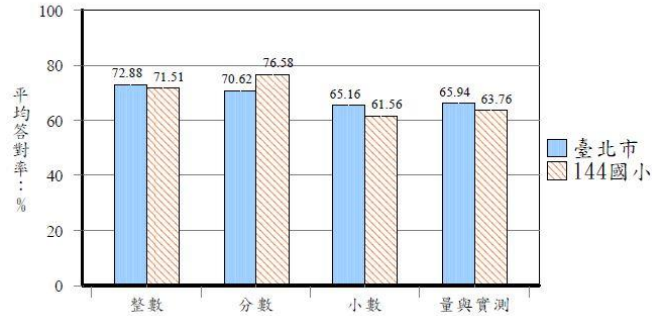
106

③數學數與量向度平均答對率統計圖（不含特殊生）



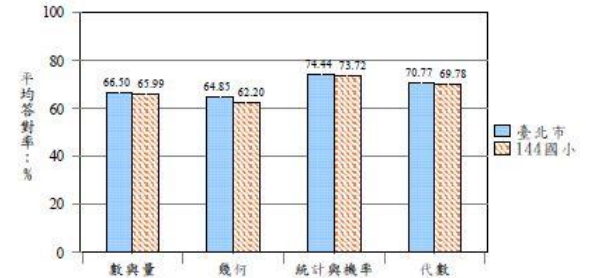
107

③數學數與量向度平均答對率統計圖（不含特殊生）



108

③數學四大主題向度平均答對率統計圖（不含特殊生）



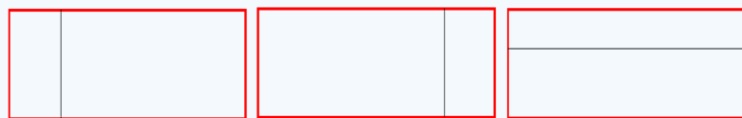
分數向度從 106 學年度開始，皆高於臺北市平均答對率，顯示學生表現不錯。

## 數學建構反應題表現分析 106 學年度

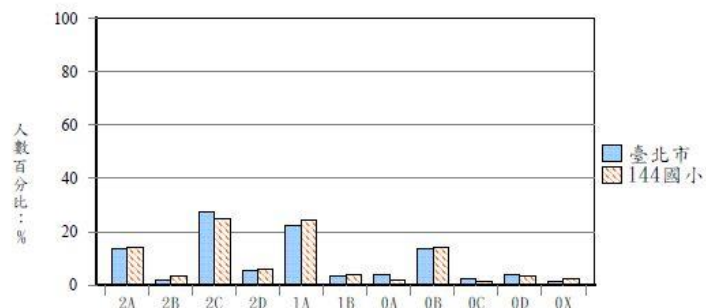
41. 請在**答案卡**的長方形內各畫一條直線，將長方形分割成兩個圖形，並寫出分割後兩個圖形的名稱。

除了分割成長方形和長方形的畫法外，請再找出四種不同的分割方法。

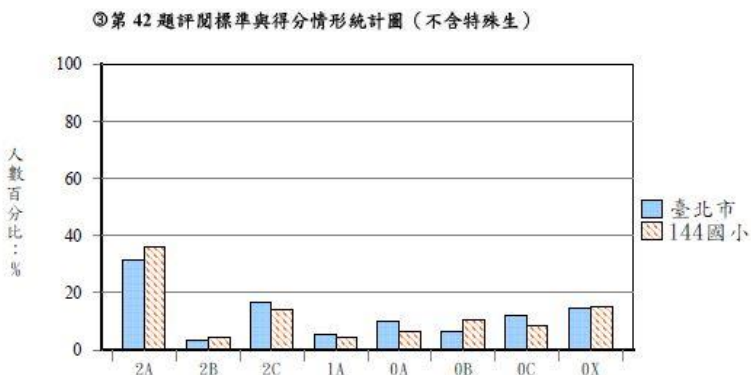
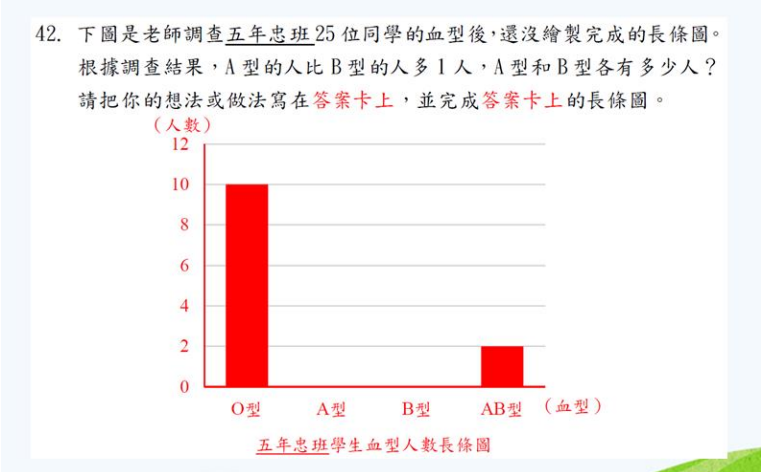
**注意：**雖然有不同的分割方法，但分割後兩圖形的名稱若相同，就算同一種。例如，以下三種畫法都是分割成長方形和長方形，只算同一種。



◎第 41 題評閱標準與得分情形統計圖（不含特殊生）



本題的主要檢測目標為「切割圖形後，透過組成要素，認識基本平面圖形」。全對(得 2 分)的學生僅低於台北市平均 0.32%，較去年的檢測結果(低 3.49%)已有進步，可見本校學生能進行高層次思考的學生比例已有所提升，得 1 分的學生則高出 2.25%，也較去年的表現(高 1.8%)優質，得 0 分的學生比率則低於台北市平均 1.93%，整體表現進步很多。



本題的檢測目標為「報讀並粗略製作長條圖」。本校學生的表現如下：全對(得 2 分)的學生為 54.63%，超過一半的學生都能完全答題正確，高出台北市平均 3.22%，而 0 分的學生低於台北市平均 1.73%。可見本校學生在本題的表現優於台北市的平均水準。

## 數學建構反應題表現分析 107 學年度

41. 從 1、2、3、4 中，選出 2 張不同的數字卡，一張放分子、一張

放分母，組成最大的真分數。【請在答案卡上作答】。

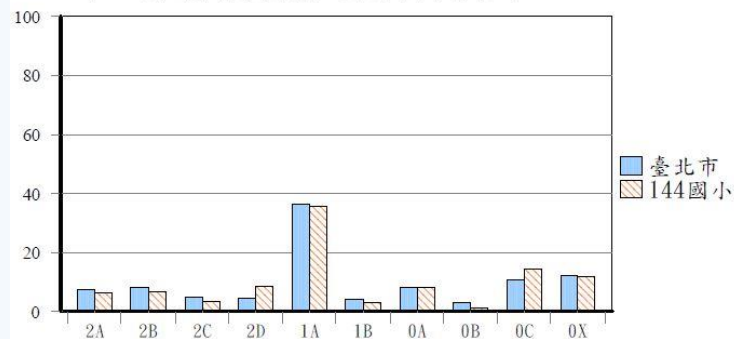
(1) 此最大的真分數是多少？ 答：\_\_\_\_\_

(2) 請說明：為什麼它是最大的真分數？(需詳細說明理由，否則不予計分)

◆ 本題評量目的：

1. 是否能理解真分數的定義
2. 做簡單的異分母分數比較

◎ 第 41 題評閱標準與得分情形統計圖 (不含特殊生)



本題的檢測目標為「能進行簡單異分母分數的比較」。本校學生的表現如下：全對(得 2 分)的學生為 25.23%，大約 1/4 的學生能完全答題正確，高於台北市平均(24.99%)，而 0 分的學生高於台北市平均 1.56%。可見本校學生在本題的表現接近臺北市的平均水準。

有10張邊長一公分的正方形卡紙排成如右圖，其中9張是白色，1張是黑色。現在，你要從這圖形中拿走一張白色卡紙，分別符合下面三種情形，並在拿走的那一張卡紙上打X。(如： )。

(1)讓新圖形的周長比原圖形長。 (2)讓新圖形的周長和原圖形相同。

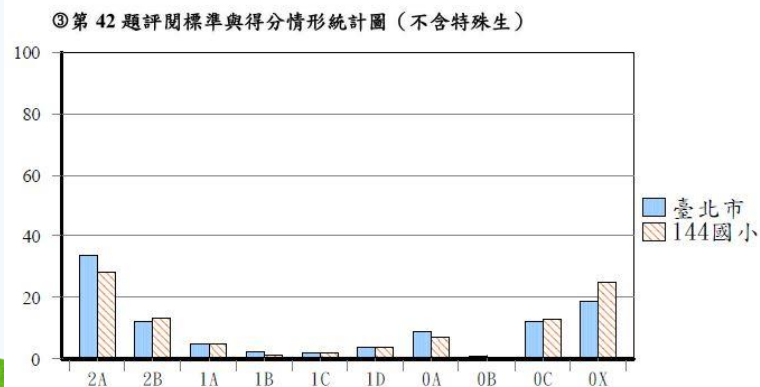
新圖形的周長是\_\_\_\_\_公分。

新圖形的周長是\_\_\_\_\_公分。

(3)讓新圖形的周長比原圖形短。

新圖形的周長是\_\_\_\_\_公分。

◆本題評量目的：  
 是否能理解周長  
 是平面圖形周界  
 (輪廓線)的長度



本題的檢測目標為「能認識並實測周長」。本校學生的表現如下：全對(得 2 分)的學生為 41.89%，大約四成的學生能完全答題正確，但與台北市平均(46.13%)相比，有 4.24%的差距，顯示高能力學生在這個周長的應用上，表現並不理想。而 0 分的學生(45.95%)高於台北市平均(40.81%)約 5%。可見本校學生在本題的表現與臺北市的平均水準有一定的差距。

## 數學建構反應題表現分析 108 學年度

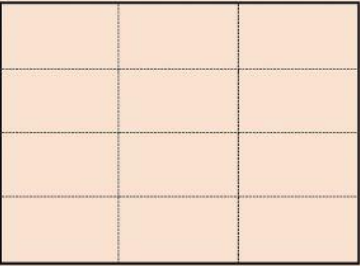
試題編號：41

(一) 題目：(考察內容：分數)

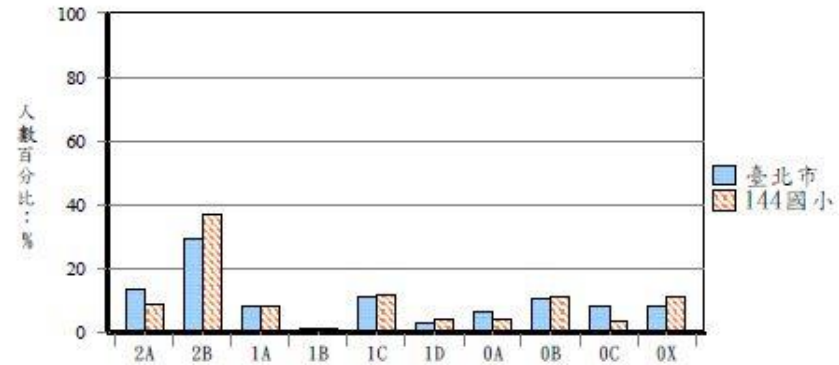
平安國小有一塊長方形小田園，如下圖，規劃 $\frac{1}{3}$ 塊地種青江菜， $\frac{1}{4}$ 塊地種空心菜，剩下的地種植小白菜。

(1) 請你幫這所學校規劃，在下圖中清楚畫出種植這三種菜的位置並寫出菜名。(每一個格子內只種植一種菜)【請在答案卡上作答】。

(2) 小白菜是佔小田園的幾分之幾塊地？【請在答案卡上作答】。



◎第 41 題評閱標準與得分情形統計圖 (不含特殊生)



本題為能認識等值分數並應用。全對(得 2 分)的學生高於台北市平均 3%，可見本校學生能進行高層次思考的學生比例相當高，得 1 分的學生則高出 0.15%，得 0 分的學生比率則比台北市平均低 4.15%，顯示此題建構反應題的答題表現比台北市平均優。

**試題編號：42**

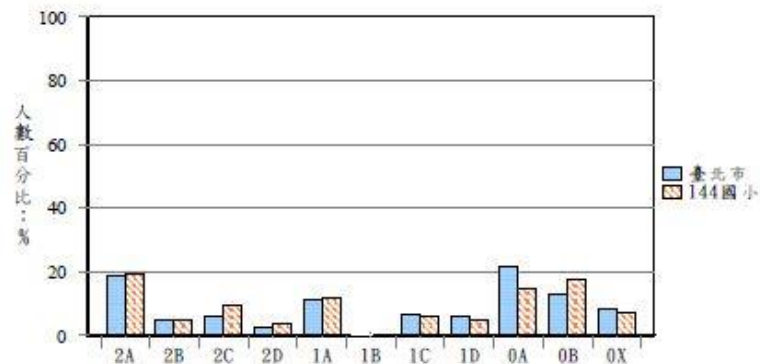
**(一) 題目：(考察內容：整數)**

妮妮家裡的晒衣架壞掉了，媽媽到賣場購買新的晒衣架，晒衣架上的夾子數量共要 48 個才夠。這家賣場上的晒衣架有下列三種尺寸及價錢：

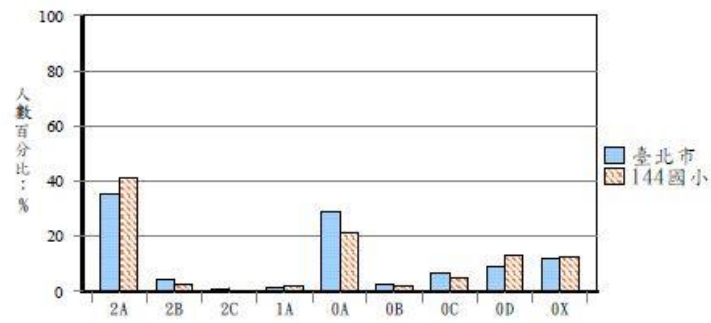
尺寸	大	中	小
每組夾子數量	36(個)	24(個)	12(個)
每組價錢	499	389	199

(1)請寫出至少三種符合需求的不同買法及每一種買法的總價。(需每組購買，不可單個購買)【請在答案卡上作答】。

(2)媽媽想花最少錢，應該怎麼買？【請在答案卡上作答】。



◎第 42-(2)題評閱標準與得分情形統計圖 (不含特殊生)



本題為能解決生活中多步驟的問題。本校學生的表現如下：全對(得 2 分)的學生為 45.67%，高出台北市平均 3%，得 1 分的學生高於台北市平均，得 0 分的學生低於台北市平均，可見本校學生在本題的表現超乎期待。

## 六、課程評鑑結果分析

### (一) 從檢測結果調整學科學習內容和彈性學習時間的規劃

從國英數學力檢測分析結果，除了加強課堂中的概念或能力教學，並隨時進行補救外，在課程計畫中，利用彈性時間或課餘時間，也加入進行國語和數學補救的課程安排。

### (二) 強化領域教師備課內容

領域教師利用週三下午的領域備課時間透過對話及研習等進行增能，例如，閱讀理解的教學、“CLIL”的英語教學、數學的周長教學等。再透過公開授課，進行學生學習成效的觀察與教師在各領域教學的省思與修正。

### (三) 從跨領域教學到跨領域學習

但因學校活動多，許多的教學內容在不同學科有重覆性，老師反應在教學上深感時間不夠。透過跨領域共同備課的研習規劃，讓各科學習目標或能力指標能再明確，學生有跨領域學習的機會。

### (四) 國際教育主題課程的精簡化

已運作了四年的主題課程，每年教學活動都投入親師生不少人力與時間，讓教師深感教學時間不夠，在能顧及能力指標的運作下，今年的綜合課程中精簡設計為四節左右的課程內容，其它領域則為1-2節的融入課程，讓全校學生在小學階段，不同年段可進行不同內容的學習，充分拓展國際教育的學習。

### (五) 從教學設備的使用到108課綱課程設計

今年教室前方的大螢幕讓老師教學更得心應手，讓學習學習更有感，反應良好。如何在教學互動中產生更好的學習成效，是教師可以再努力的。Ipad在各科教學上被普遍使用，經過行動學習團隊的教學討論後，評估學生基本操作能力及使用成效，再透過學年教師與課發會的運作，將於108課綱一、二年級的彈性學習課程中，選擇設計適合本校的運算思維不插電課程內容。