

壹、學校現況與背景分析

檢核向度「1.1 學校現況與背景因素分析、立基於課程發展所需之重要證據性資料」

一、學校基本資料

(一) 簡史沿革

信義國小前身為四四兵工廠子弟小學，當時學生全是廠內員工子女。四四子弟小學到民國 45 年由臺北市政府教育局接辦，才改名為信義國民學校，後來社區重劃，國宅改建完畢，校地卻為因應文化保存之風潮，而成為眷村文化保存之精神堡壘—信義區公民會館。民國 100 年後，陸續引進世界設計之都專案、駐校藝術家專案，著手改造校園歷史建物自治會辦公室為信義書屋、整修校園防空洞、架設防空洞上方兼具生態觀察和遊憩的平台、將臺北兒童育樂中心的峽谷列車引進校園、增設客家情境教室和眷村教室。學校也因緊鄰四四南村，而四四南村身為臺北市第一個設置的眷村聚落，因此本校以在地眷村文化為中心，逐步往外擴散學習與生活的場域，發展本校〈古眷今城〉的校訂特色課程。又因信義國小鄰近臺北市政府、經濟部國際會議廳、經濟部世貿展覽中心、臺北 101 金融中心大樓、四四南村眷村紀念館，臺北探索館文教機構……等，為臺北經濟、貿易、政治密稠區域，為學生學習國際都市氛圍之卓越條件，亦為國際教育〈牽手地球村〉校訂課程提供先天優良條件。在總體課程教學的全面規劃下，持續鼓勵學生透過實踐力行來培養孩子的全人發展，朝核心素養導向的教育努力，積極落實學校願景—多元學習、服務人群和快樂和諧。

(二) 各年級班級數與學生數、教職員工人數

1. 班級數

- (1)普通班_31_班 (2)身障集中式特教班_0_班
 (3)身障分散式資源班_3_班 (4)幼兒園_6_班
 (5)幼兒園集中式特幼班_0_班 (6)幼兒園分散式資源班_0_班
 (7)分散式資優資源班_0_班 (8)藝術才能班_0_班

2. 各年級學生數：

- (1)一年級_144_人 (2)二年級_135_人 (3)三年級_135_人
 (4)四年級_138_人 (5)五年級_156_人 (6)六年級_118_人

3. 教職員工人數

- (1) 教師總數（含校長與主任）： 共_75_人，其中男性_15_人，女性_60_人
 (2) 專任職員總數共_9_人
 (3) 學年聘用長期代課教師共_11_人
 (4) 全校已具研究所以以上學歷的教師： 共_47_人

(三) 學校各項軟硬體設備與設施

1. 目前專科教室設置情形（一間普通教室以 63 平方公尺計）

名稱	間數	共約等於幾間普通教室大	名稱	間數	共約等於幾間普通教室大
自然教室	3	3	音樂教室	2	2
社會教室	2	2	表演藝術（如韻律）教室	1	1

名稱	間數	共約等於幾間普通教室大	名稱	間數	共約等於幾間普通教室大
資訊教室	2	3	視覺藝術(如美勞)教室	1	1
有階梯視聽教室	1	1	書法教室	0	0
無階梯視聽教室	1	2	陶藝教室	0	0
語言教室(如英語、本土語等)	4	4	交通安全教育室	0	0
課後社團教室	0	0	知動教室	2	2
多目的空間	3	3	特色教室	2	2
生活教室	0	0	其他(請說明)		

2. 運動場地部分

(1) 籃球場共3座，共6個籃框，是否共用：是 否

(2) 排球場共1面，是否共用：是 否

(3) 網球場共0面，是否共用：是 否

(4) 桌球台共6張

(5) 羽球場共4面，是否共用：是 否

(6) 游泳池共1座

(7) 其他(請說明)_____，是否共用：是 否

3. 運動場(含遊戲區)共7605平方公尺，跑道全長共200公尺

4. 綠地(含花園)共14298平方公尺

(四) 學校弱勢學生人數***

1. 經濟弱勢(中低收入)學生數共6人

2. 經濟弱勢(低收入)學生數共14人

3. 原住民學生數共5人

4. 新住民學生數共62人

(五) 學校特殊需求學生人數

年級人數 特殊教育 學生類別	144	135	135	138	156	118	備註
	一	二	三	四	五	六	
1. 智能障礙	1	0	0	0	0	0	1
2. 視覺障礙	0	0	0	0	0	0	0
3. 聽覺障礙	0	1	0	0	1	0	2
4. 語言障礙	0	0	0	0	0	0	0
5. 肢體障礙	0	0	0	0	0	0	0
6. 腦性麻痺	0	0	0	0	1	0	1

7.身體病弱	0	1	0	0	0	0	1
8.情緒行為障礙	0	0	0	2	6	2	10
9.學習障礙	0	2	7	5	2	4	20
10.多重障礙	0	0	0	0	1	0	1
11.自閉症	3	7	8	5	12	10	45
12.發展遲緩	0	0	0	0	0	0	0
13.其他障礙	0	2	0	0	0	0	2
14.一般智能資賦優異	0	0	0	0	0	0	0
15.藝術才能班—美術	0	0	0	0	0	0	0
16.藝術才能班—音樂	0	0	0	0	0	0	0
17.藝術才能班—舞蹈	0	0	0	0	0	0	0
合計	4	13	15	12	23	16	83

二、學校課程發展條件分析

(一) 歷史背景

信義國小前身為四四兵工廠子弟小學，當時學生全是廠內員工子女。如今社區重劃，國宅改建完畢，校地卻為因應文化保存之風潮，而成為眷村文化保存之精神堡壘~信義區公民會館。也因此，從前期高年級之「說一個信義的故事」及延伸到六年級「探索台北」的學校本位課程，112學年度重新修訂並命名為「古眷今城」校訂課程主軸之一；又因信義國小鄰近臺北經濟、貿易、政治密稠區域，為學生學習國際都市氛圍之卓越條件，亦為國際教育「牽手地球村」校訂課程主軸提供先天優良條件。另外，也因應未來趨勢，以實踐教育願景為目標，閱讀創思、邏輯推理、數位科技、雙語教育、科學探究亦為校訂課程設計重點。

(二) 地理條件

1. 本校位於信義計畫區，鄰近有臺北市政府、信義行政中心、經濟部國際會議廳、經濟部世貿展覽中心、台北金融中心等政府機構，及臺北醫學院，新舞台、誠品書店、四四南村眷村紀念館，台北探索館文教機構.....等，為台北經濟、貿易、政治密稠區域，為學生學習國際都市氛圍之卓越條件。新修訂的校訂課程「牽手地球村」，從文化學習、全球議題、國際關聯三個層面，了解國際文化，進而發展具國際視野的本土認同。
2. 學校緊鄰四四南村，而四四南村身為臺北市第一個設置的眷村聚落，因此本校以在地眷村文化為本校鄉土本位課程。因此，三年級「古眷今城」校訂課程以此為依據，設計了帶領學生認識「南村風貌」走訪四四南村，了解「南村生活」、「童玩遊戲」等特色課程；四年級，以「眷村美食」及「眷村文化大使」的角色引導探究各地眷村文化；五年級更以探究南村保留各館的空間規劃，培養「南村導覽解說員」等在地主題的校本特色課程。

(三) 師資結構

1. 師資背景分析

- (1) 本校教師總數 75 人；
- (2) 師資平均年齡集中於 36-52 歲(男師:15 人、女師:60 人)；
- (3) 師資學歷研究所以以上占 62.67%(碩博士:47 人)；
- (4) 教師服務年資平均為 19.5 年，顯示教師為教學實務經驗豐富且穩定的階段；
- (5) 新進教師含代理(年資 5 年以下)約佔 10.6%，學校透過教師專業發展系統，教輔

教師帶領夥伴老師的制度增進教學能力，同時落實各學年、各領域社群課程共備以及專業對話。

(6) 師資領域專長

職稱	教師	領域專長
教務主任	林慧慧	國語、數學、資訊、英語
學務主任	蕭豫奇	國語、數學、綜合、健體
總務主任	李婉淳	國語、數學、綜合、藝術
輔導主任	李怡麟	國語、數學、綜合
教學組長	林君珮	健體
課程組長	李怡憬	社會
設備組長	李惠璇	藝術
資訊組長	許呈沅	資訊
訓育組長	簡齊慧	社會
生教組長	林祐玄	自然
體育組長	洪敏瑜	英語
衛生組長	魏婕逸	健康
輔導組長	王琬琇	社會
特教組長	待聘	健康
資註組長	鄭焜珍	自然
系統管理	林志明	資訊
中年級英語	蘇文玉	英語
中年級英語	侯怡君	英語
高年級英語	董瀚崴	英語
高年級英語	葉德涵	英語
中年級自然	林育德	自然
高年級自然	許娟瑜	自然
高年級自然	許志勇	自然
高年級社會	待聘	社會
高年級社會	蕭淑婉	社會
健康與體育	蘇瑋亭	體育
健康與體育	謝瑋如	體育
健康與體育	陳冠霖	體育
藝術	蕭淳仰	藝術
藝術	陳怡秀	藝術
一年級級任	沈麗玲	國語、數學、生活
一年級級任	張慶珍	國語、數學、生活、藝術專長
一年級級任	洪千瑛	國語、數學、生活
一年級級任	陳秀青	國語、數學、生活
一年級級任	張瑞珊	國語、數學、生活、自然專長
二年級級任	楊燕雯	國語、數學、生活
二年級級任	余惠珍	國語、數學、生活
二年級級任	劉美枝	國語、數學、生活、藝術專長

二年級級任	黃瓊億	國語、數學、生活
二年級級任	陳佩湘	國語、數學、生活
三年級級任	惲大宗	國語、數學、綜合、體育專長
三年級級任	杜采潔	國語、數學、綜合、英語專長
三年級級任	蔡麗君	國語、數學、綜合
三年級級任	張文瓊	國語、數學、綜合
三年級級任	待聘	國語、數學、綜合
四年級級任	郭孟怡	國語、數學、綜合
四年級級任	陳宗穎	國語、數學、綜合、自然專長
四年級級任	許易萍	國語、數學、綜合
四年級級任	李宜霖	國語、數學、綜合
四年級級任	待聘	國語、數學、綜合
五年級級任	徐嘉妘	國語、數學、綜合
五年級級任	徐文青	國語、數學、綜合、藝術專長
五年級級任	馮鈺棋	國語、數學、綜合
五年級級任	陳靜瑤	國語、數學、綜合
五年級級任	駱心淑	國語、數學、綜合、資訊專長
六年級級任	許智傑	國語、數學、綜合
六年級級任	陳威遠	國語、數學、綜合
六年級級任	高旺平	國語、數學、綜合、藝術專長
六年級級任	張少雲	國語、數學、綜合
六年級級任	陳麗淑	國語、數學、綜合
六年級級任	洪佳琦	國語、數學、綜合

2. 科任教師專長授課，豐富學生學習。

各科教學朝教師專長發展，有利豐富學生多元學習，藉此學校各社團孕育成立。自然領域授課老師引導學生專題式學習，學習科展主題研究與報告撰寫，同儕合作，以達學習共好。社會領域授課老師引導學生由淺入深進行筆記摘要學習，統整學生學習重點並引導批判性思考。英語領域授課老師符合教育部英語師資條件，組成專業學習社群，規劃全校性、學年性英語學習活動，活化教學，提升學生學習效能。健體領域授課老師專長授課，為校隊指導老師，包括：游泳校隊、田徑隊、羽球校隊，學生成績卓越。藝術領域授課老師專長授課，積極參與跨校領域備課社群，增進創意課程設計與教學能力，引導學生具備藝文素養。又，為循序漸進推展雙語課程教學，英語領域亦定期分別與健體領域、藝術領域等授課老師共備雙語課程，落實課室英語的應用，期能在課堂上提供更符合學生學習的雙語教學情境。

3. 級任教師專業發展，型塑班級特色。

本校級任老師各有專長，老師們發揮自己的專長來形塑班級特色。例如：專精於國語文的高年級老師，善於引導式作文寫作，常藉由學年專業對話，分享共備作文教學。具備視覺藝術學歷的低年級老師，透過兒童繪畫引導學生認識色彩，藉由繪畫表達想法，111年完工的特色遊戲場修建工程，就是行政與級任老師合作的案例，課程中引導學生繪製心目中的遊樂場，讓學生參與學校校舍更新的歷程。

4. 教師學歷高，專業進修積極。

本校教師共有 75 人，具研究所以上學歷的教師有 47 人，超過六成。教師教學設計意願高，例如：李怡麟老師、王琬琇老師參加臺北市 111 年度國小「科技不冰冷、性別更平等」性平素養與科技生活融入各領域課程與教學活動教案甄選，榮獲佳作；楊燕雯老師、李怡麟老師參加臺北市 111 年度國民小學友善校園暨生命教育融入領域之素養導向創新教學活動甄選比賽榮獲入選；徐文青老師、張文婉老師合著作品〈學習動起來-增進自我領導力，做自己的主人〉榮獲「臺北市第 18 屆教育專業創新與行動研究小組」『C 創新教學活動設計類』特優；梁嘉菱老師、陳本原老師、葉德涵老師及林慧慧老師合著作品〈Be a Learning Backpacker 做個自主學習背包客 玩一趟英語自學旅程〉榮獲「臺北市第 19 屆教育專業創新與行動研究小組」『第 3 類--創新教學活動設計類』佳作。

5. 落實教學輔導教師制度，形塑優質學習型組織。

本校自 101 學年度起實施教學輔導教師制度，旨在提升教學品質，形塑學習型組織，協助夥伴教師在教學過程中獲得全面的支持和指導。校內目前取得認證者共有 12 位，2 位受訓中。教學輔導教師制度依據教師的性質相似或互補進行一對一配對，提供個別化的支持和指導。此外，教學輔導制度還包括雙輔導的概念，即教學輔導老師和教學團隊共同協助教師提升教學能力，建立一個支持教師成長的環境，促進教學共備、同儕合作和專業發展。

(四) 學校課程與教學績優特色

1. 課程與教學績效

- (1) 106 年獲得臺北市優質學校～校園營造獎。
- (2) 108 年獲得臺北市優質學校～行政領導獎。
- (3) 109 學年度起實施國中小雙語課程前導學校計畫，營造友善優質的雙語環境。
- (4) 107、110、111 年申請國際筆友計畫，分別與日本、以色列、馬來西亞學生建立國際筆友，除了英語書寫能力，也透過視訊交流，積極培養學生尊重多元文化與國際理解。
- (5) 107 年至 112 年連續多年申請駐校藝術家計畫，111 年獲得優選及永續經營獎，與不同的藝術家合作為學生提供多元的藝術陶冶。
- (6) 111 學年度基本學力檢測有顯著的進步，較臺北市平均成績高且三科平均成績較前一年進步 2.49%。
- (7) 111 學年度榮獲教育部健康促進卓越銅質獎。

2. 語文比賽學生表現多元

504 班楊皓然、張品卉和張城熙同學參加 112 年度小小說書人比賽以【外送文化】榮獲高年級組優選。學生參加臺北市 111 學年度多語文競賽獲得佳績：602 班沈依德參加臺北市英語學藝競賽演說第二類組榮獲優勝、603 班陳楷茵同學參加臺北市多語文學藝競賽榮獲閩南語歌唱優等、604 班高翊軒同學參加臺北市多語文學藝競賽榮獲閩南語情境式演說優等、602 班蘇嫚妮同學參加臺北市多語文學藝競賽，榮獲國語演說優等。504 班張城熙同學、604 班許樂同學榮獲 111 年度 Cool English 口說達人比賽口說大師獎；501 班張語桐同學參加 111 年度「Cool English 資安王比賽」獲得資安王。

3. 藝術科學學習觸角廣

506 班陳奐叡、陳明海、周延、張頌維同學，作品「細菌偵測儀」入選臺北市第 56 屆中小學科學展覽會生活與應用組，指導老師許志勇老師老師。學生參加臺北市 111 學年度

美術比賽獲得佳績：304 班賴語彤同學榮獲東區國小中年級組繪畫類第 1 名、505 班張育瑞同學榮獲東區國小高年級組平面設計類第 2 名、405 班林鋆涵同學榮獲東區國小中年級組繪畫類佳作、304 班賴語彤同學榮獲東區國小中年級組漫畫類佳作、605 班王鈺彤同學榮獲東區國小高年級組水墨畫類佳作、605 班王鈺彤同學榮獲東區國小高年級組版畫類佳作。605 班王鈺彤同學，參加臺北市 111 學年度「小小美術家」兒童美術創作展，作品「排灣族國寶祖靈柱」獲參展。111 年駐校藝術家實施計畫榮獲視覺藝術類榮獲優等及永續經營獎、110 年駐校藝術家實施計畫榮獲視覺藝術類特優，109 年駐校藝術家實施計畫榮獲視覺藝術類優等。

4. 教師教學認真，積極課程設計研發、申請專案

110 學年度獲得英語融入領域教學、信 e 科技一起來、異起玩數-玩轉數學魔法師之跨領域社群，以探究跨領域課程實施。112 年兒童節慶祝活動實施「教室翻轉」，全校教師共同設計實施，以學生擔任學習主人，學習當教學者。全校教師積極參與教專評鑑，勤於自我精進。

表列本校 SWOTS 分析如下：

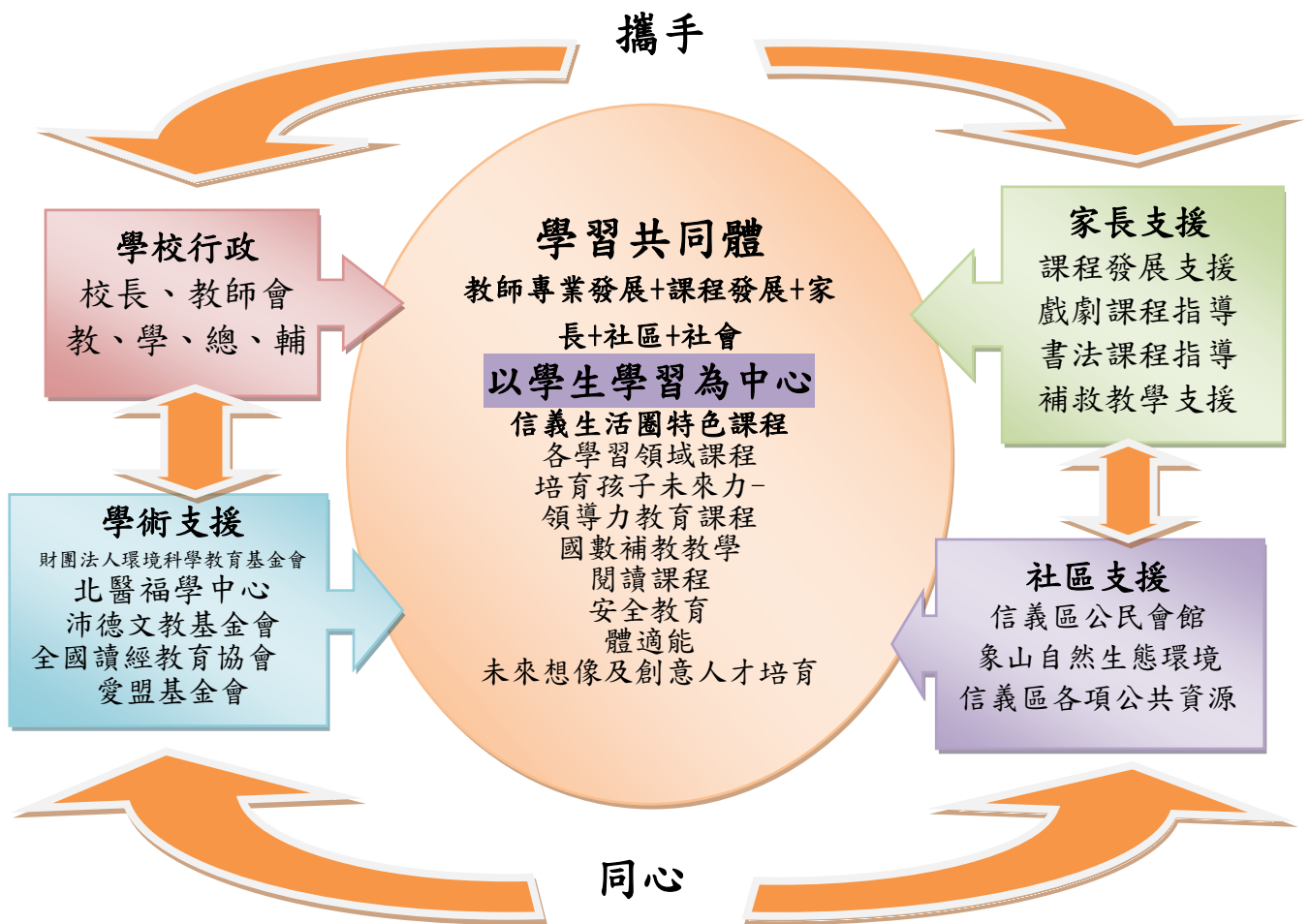
因素	S (優勢)	W (劣勢)	O (機會點)	T (威脅點)	S (行動建議)
地理環境	交通方便，公共運輸便捷如：捷運信義線 101 世貿站。鄰近世貿、101 大樓、象山眷村文化公園……等，周邊資源豐富。	建物林立，加上商業色彩稍重，相對的少與週邊自然景觀(如：象山，中強公園)結合或互動。	學校周邊交通便利，有利於發展多元化的校外教學型態。積極申請手動紅綠燈，保護學童上學安全。	緊鄰松勤路大門附近人行道，上放學時，部分機車仍騎上人行道，侵犯行人路權。另松平路後門，尚未畫紅線禁停線，仍有少數車輛未依規定停車接送。	在學校課程規劃上，可設計透過大眾交通工具，連結都會區及自然景觀，延伸教學場域的活動，拓展學童視野。例如：鄰近台北探索館，可配合課程參觀。
學校規模	屬於中型學校，小學部有 31 班，個學中心有 3 班、幼兒園 6 班，學校規模適中，無組織過大的困擾。	少子化，班級數逐漸縮減中。	校地面積約 27000 平方米，學生平均使用面積大，活動空間充足。	個學中心共 3 班，學生數約 70 人(不含未申報個案)，雖然有一位支援教師，但師生比仍稍高，此外各學教室及使用空間亦不夠。學生回到普通班，易造成原班教師教學負荷。	宜結合社區及家長力量推動多元學習推動各項運動。
學校設施	校園操場、活動中心及游泳池設施完善，有利於發展各類體能活動。	遊樂設施不足，低年級孩子缺少玩耍地方。水生池及菜園未能與教學連合。	游泳池、室內體育館硬體設備佳，可發展運動相關團隊。鼓勵學童大量使用運動設施，鍛鍊體能，為校隊增添新血。	校園空間以鐵門區分成兩區，狹窄的區入口造成防災疏散時逃生不易。	在水生池/菜園/校樹設立指標，並請老師指導觀察。菜園維護請專人負責，才有延續性。校地寬廣，若能增加綠化美化與藝術化，讓校園環境優勢加分，並提昇環

因素	S (優勢)	W (劣勢)	O (機會點)	T (威脅點)	S (行動建議)
					境教育功用。
教學師資	全校教師積極參與教專評鑑 對校內教學事務積極投入。各科教學朝教師專長發展，有利學校各社團成立。目前聘有三位體育專長教師。設立體育性校隊，有游泳校隊、田徑隊、羽球校隊。	新舊教師的教學傳承，跨領域的教學合作仍有待努力。	校內有眾多優秀自然、美術專長教師，可加強校園藝術氣氛及帶動自然觀察能力。	極少數教師教學熱誠稍弱。	鼓勵老師發展學習共同體，組成教師專業評鑑長團體。家長參與教師專業評鑑。
行政支援	主任經驗豐富，利於業務推動。行政人員具活力，行動力強。	行政人員調動率大，業務熟悉度不夠，無法推展長期事務。部分行政較為保守，較難突破現況。部分組別人員調動頻繁，至使事務較難延續。年年交接無法穩定。	行政團隊積極認真且負責，全力支援教學。	行政業務日漸增多且繁重，造成負荷過重，兼任教師一方面須顧及教學品質與備課，一方面需顧及行政業務，在有限的時間內，實難達成，故易形成加班現象，進而萌生退意。	協助教師間的資訊透明化溝通增進全校教職員關係。辦理行政人員座談會或私下晤談，以瞭解，並運用自強活動等小型聚會，聯絡情感注重。
學生學習	學生素質差距較小。學生在各領域表現上各有特色，學習力或活動性強，利於加深或加廣其學習面向。	安親班指導學生作業時，常會直接給學生解答，以致影響學生學習。對於學習的定義，有些家長受限於傳統的觀念，以紙筆測驗等學科考試為學習成效的全部。	因應九年一貫課程及十二年國教計畫，無論在學科知識，或是專業技術能力等方面，都是以發揮學生多元智能為前提。	特教人數比例高，易影響一般生學生。雙峰現象嚴重。	進行差異化教學。推動學習共同體。增加校外教學。增加學生手動實作機會（如實驗）。為培育學生未來想像力及發展創造力課程，進行學校活動與創造力課程結合。
家長配合	家長志工熱心投入，學有專精，可協助配合各類活動。 大部分家長熱心參與學校事務。家長會組織運作正常，充分協助校務。成立八大志工小組，如：導護志工、書	社會結構改變，家庭經濟負擔重，父母參與學校活動減少。部分家長只重視考試。 社區雙薪家庭多受少子化影響參與家長逐年減少	家長熱心參與教學活動。可透過學校日或家長會平台溝通互動。	部分家長介入過多教學，造成老師壓力，造成些許阻力。家長上放學接送，未能依校方規定車輛停放，易生事端。	導引家長會、班親會組織發揮正面功能。

因素	S (優勢)	W (劣勢)	O (機會點)	T (威脅點)	S (行動建議)
	香志工、醫護志工、圖書志工等。				
社區資源	鄰近 101 大樓、世貿、北醫、信義公民會館等，社區資源豐富，自捷運信義線開通後，交通更便捷，有利於進行各類型的探索活動與校外教學。	因學校附近商圈林立，居住人口數有日漸減少，形成學生數減少另一原因。	鄰近三興國小英語情境中心。信義區社區大學設在信義國中，其中有文史工作者積極推動走讀信義區，藉此可以增能老師們對校本課程的認識與課程設計，也可發展校本走讀課程的教學設計。	鄰近場域運用靈活並形成風氣或固定形式	配合學年進行校外教學活動。邀請鄰里參與導護工作。結合信義區公民會館之資源，不定期辦理校園健康安全活動，或學生藝文創作展覽。

綜合以上背景分析以「學校條件」、「社區特性」、「家長期望」、「學生需求」、「時代脈動」

三、學習共同體：課程發展之資源整合、分配及應用



學習共同體：課程發展之資源整合、分配及應用圖

檢核向度「1.1 學校現況與背景因素分析、立基於課程發展所需之重要證據性資料」

- 1.1.1 **學校條件**：結合象山自然地理環境與學校教師專長，審慎評估學校規默與區位特性，結合領域課程與彈性學習時數，安排學校校訂課程-「古眷今城」，一至六年級以**校園環境**為起點，漸進至社區自然(象山)、人文(眷村文化公園)環境，充分發展在地課程特色。
- 1.1.2 **社區特性**：本校前身為聯勤四四兵工廠子弟學校，學校四週圍繞著眷村，直至民國 80 年後，信義區經重新規劃後蓬勃發展，成為今日世貿經貿商圈，為讓信義學子對學校社區發展能夠有所體會，與信義區公所管理之信義公民會館進行資源與課程結合，充分運用緊鄰校園的眷村文化公園及四四南村文物館，發展校本課程，將學生的學習活動場域延伸至此處，讓學生能對在地文化有更深入瞭解。
- 1.1.3 **家長期望**：本校家長多為小康家庭，教育程度高，希望能藉由教育啟發學生學習興趣及培養學習良好態度，故本校課程特重學生學習輔導，在家長與老師的合作下，將課程與

教材節數搭配更有效率，不是將教材安排節數再擴充利用彈性學習時數，而是將彈性學習時數安排補救教學，讓課程進行時更具有彈性。

在家長會的協助下，課輔家長志工利用晨光時間及課餘時間，協助寫作業困難的學生。在教育部專案及班級導師協助學生補救教學，進行學生學習成就線上施測，在經費支援協助下，利用下課時間激勵學生學習意願，由老師與學生攜手學習，跨過學習障礙與瓶頸。

- 1.1.4 **學生需求**：學生在臺北都會環境下，受到現代科技與訊息發達的影響，對資訊科技與流行資訊敏感，深感興趣，較少田野生活體驗。故在課程中規劃校外教學之外，也推動食農教育課程於信義小農園體驗植栽過程，並與錫瑠基金會合作改造學校生態池成為螢火蟲復育棲地作為課程教學使用。

學校特色課程中，對未來家園與環境教育議題進行綜合活動學習領域課程安排，讓學生對未來環境及家園變遷有所瞭解，進而關懷及維護環境。

學校主題日在兒童節闖關安排「**社會服務、感恩活動、教室翻轉**」、母語日安排「**國際多元旅遊趣**」、體育表演會安排「**國際表演文化**」，結合學校願景「自主學習」、「快樂和諧」、「服務人群」三大目標，並融入十二年國教素養導向課程教學活動設計中，活動採各領域個學習階段的設計，讓不同學生學習需求可以滿足。

- 1.1.5 **時代脈動**：本學年度背景分析研討發展重點為**數位科技全球化、十二年國教實施核心能力與校本願景整合、未來家園及環境變遷教育議題**，利用課程發展委員會議、教學研究會議、**領域備課社群**中利用**教學觀察及教學檔案、軼事紀錄、教室走察和學習共同體模式**進行課程設計、實施、評鑑，進而檢討修正課程計畫、課程背景研議與課程發展未來方向定位等工作。

學生基本能力檢測結果分析

依據本校 109-111 年度基本學力檢測結果，以下分三個面向討論。

【國語選擇題】

國語選擇題部分，高級(進階級)的比例再度回升，從 23.3% 升到 30.93%，再上升到 40.98%，111 年未達基礎級比率從 2.06% 降到 0.82%。比較 109 與 110 年、110 與 111 年的數據，基礎級人數比例往中級(精熟級)移動，尤以 111 年有顯著進步，增加 13.03%。綜合來看，經前年教學策略的調整對學生的學習表現有幫助，增加文本多元性提升學生閱讀的能力，讓學生從知識的學習轉向能力的培養，進而透過問題解決的任務，讓學生在歷程中學習「找到方法」，引導學生更多學習的發生。

透過學年教學研討會議與領域備課社群檢視學生基本能力檢測結果，老師們肯定「閱讀」是培養語文能力的基礎，從閱讀觸發到各方面，包括：字音字形、閱讀理解、寫作等。而其中的關鍵在於「教學」、「評量」與「學習」的相互關係。呼應 12 年國教素養導向課程精神，112 學年度在課程修訂上以「悅讀創思」課程主軸落實學生閱讀素養：透過多文本閱讀，培養學生理解(聽說)、表達(說寫)、檢索、應用與合作的能力；藉由不同學習策略的學習，培養學生創新思考，以及從生活情境或閱讀文本中發現問題，學會問題解決探究的能力，教學方向繼續從這三方面著手：

1. 體驗、操作、探索式的多元教學

<1.>從課內的文章到課外的繪本、橋梁書等，透過聆聽、說話、扮演...等，引導學生從詞語的豐富、變化中找到趣味。

<2.>教學時，善用觀察、體驗，設計合宜的學習任務，從字詞到句子再到篇章結構，不斷在學習遷移的歷程中，產生學習的成效。

2. 評量即學習，規劃多元寫作的題型

<1.>運用評量來促進學生進一步深度學習。

<2.>從閱讀理解進而表達思考，從命題作文到引導式作文。利用閱讀促進自我的思考表達，在表達中讓自己的理解具有「可視性」，讓閱讀與寫作有機的結合。

<3.>著重非連續文本的教學與評量，提供多元文本和多元媒介以發展學生不同的思維模式，並排真實的語文運用情境，發展強調批判思考。

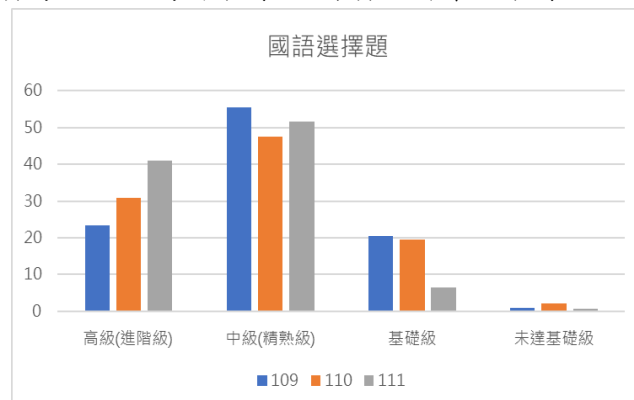
3. 讓學生從真實情境中表達出自己的觀察和想法

<1.>調整題幹的敘述方式，以及提供真實情境的相關題材。

<2.>讓學生在真實的生活情境中學習，給予學生想表達語會表達的鷹架。

教學上，強化基本能力教學與課外閱讀的延伸，這屬於輸入(input)層面；在輸出(output)層面，聚焦在活動與成果展現上，本學年度持續進行「信小之音」廣播電臺，推廣新書閱讀、辦理主題書展、提供說書舞台「信義享說書」分享閱讀所見與心得。另外，校內多語文競賽擴大辦理，在朗讀部分邀請同學年學生一同觀摩比賽。此外，有鑑於國語文基本能力深耕需長期耕耘，不可輕易中斷，故，持續辦理「加強國語文方案」，維持六年級一節課的加強國語文授課節數，暨至五年級則轉化為校訂課程「悅讀創思」，以推動讀寫合一的寫作教學及閱讀理解策略教學。

全市基本學力測驗			
成就水準	109	110	111
國語選擇題	信義	信義	信義
高級(進階級)	23.30	30.93	40.98
中級(精熟級)	55.34	47.42	51.64
基礎級	20.39	19.59	6.56
未達基礎級	0.97	2.06	0.82



資料類別	項目	未達基礎級 (%)	基礎級 (%)	中級 (%)	高級 (%)
含特殊生	臺北市	2.83	15.56	49.03	32.58
	013 國小	2.80	10.49	48.95	37.76
不含特殊生	臺北市	1.63	14.52	50.03	33.82
	013 國小	0.82	6.56	51.64	40.98

依據本校 111 年度與臺北市學生國語文(選擇題)成就水準人數百分比統計表

【數學選擇題】

109-111 年度數學學力檢測結果(如下)，數學選擇題部分，高級(進階級)的比例提升 15.05%，中級(精熟級) 的比例較去年降了 17.14%，未達基礎級，從 2.06% 降至 0.81%。相較 109 與 110 年兩年的數據，高級(進階級)和基礎級人數上升，中級(精熟級)與高級(進階級)合計達 71.17%，較 109 年上升 5.21%，與 110 年比較略降 2.09%，大體看來，111 年學生程度在高成就及低成就比例有提升，基礎級以上人數高達 99.19%。

數學是一門教材連貫的學科，基礎的數學學科知識也是後續延續學習的根基，也是數學素養的一部分。透過學年教學研討會議與領域備課社群檢視學生基本能力檢測結果，老師們提出以終為始的改進方向，從學生的學習成果(output)檢視教學(input)，從評量試題設計檢視教學。我們將從兩方面的教學來著手：

1. 重視學生答題歷程，後設檢視自我教學歷程

<1.> 透過學生的答題紀錄，擴充教學者自身對不同學生解題層次的理解，以符應學生的個別差異，給予適切的指導。

<2.> 經由層次提問的解題歷程，提升運算性質的知能運用。

2. 檢視評量目的，設計多層次的素養試題

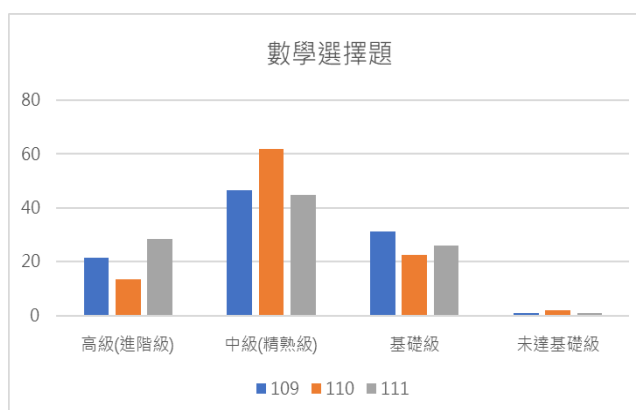
<1.> 數學評量包含基本題型和應用題型，教師從教學目標出發，設定評量的目的，從多層次的素養試題來兼顧學生不同數學內容以及數學能力的發展，長期下來強化學生操作歷程與解題紀錄間的連結，並累積出學生的數學語言表達能力。

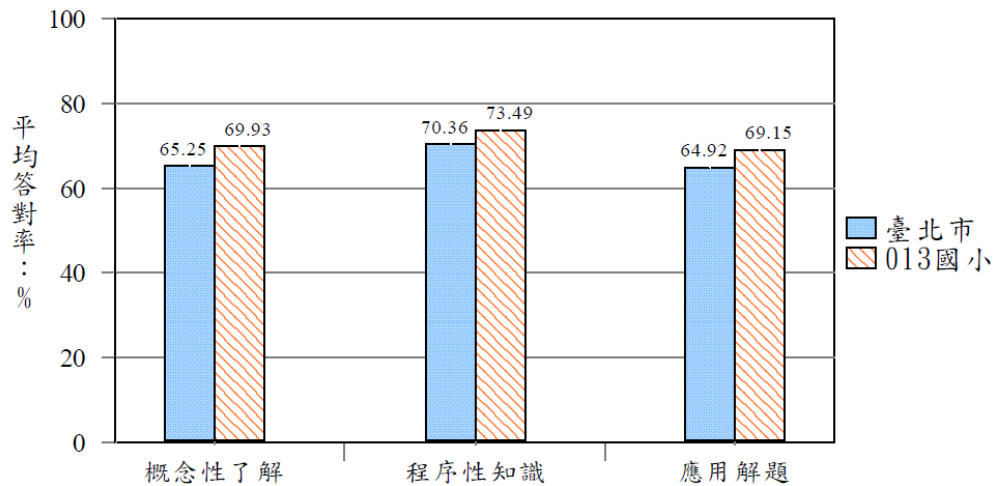
<2.> 善用教具媒材的輔助操作，穩固數學知識的概念建構。

<3.> 連結生活經驗的真實情境，培養解決問題的核心素養。

除此之外，為鞏固學生從具象到抽象的經驗，建構校訂課程「信義 XYZ」，以數學奠基模組、連結生活情境、遊戲活動的方式精熟學習的數學知識概念，同時激發學生思考發展內在動機，增強學習興趣，營造師生共建、生生共建的學習方式，養成學生主動以數學觀點看世界的素養。

全市基本學力測驗			
成就水準	109	110	111
數學選擇題	信義	信義	信義
高級(進階級)	21.36	13.40	28.45
中級(精熟級)	46.60	61.86	44.72
基礎級	31.07	22.68	26.02
未達基礎級	0.97	2.06	0.81





111 年度本校與臺北市學生數學能力向度平均答對率統計圖

【英語選擇題】

依據本校 109-111 年度英語文學力檢測結果(如下)，英語選擇題部分，高級(進階級)的比例先升再降，從 24.27% 到 45.36%、再到 31.71%，基礎級的比例先降後升，從 74.76% 到 51.55%、再到 63.41%。未達基礎級的比例有上升現象，從 0.97% 上升至 3.09%、再到 4.88%。整體而言，110 年度起的英語文學力檢測有回到信義的水準，高級與基礎級幾乎是平均人數。再透過量尺分數的比較，111 年度本校(不含特殊生)522.66、信義區 488.87、臺北市 499.12 都高出許多。109 學年度起持續規劃一至六年級學習動態成果，著重於生活英語的運用，例如：國際英語日活動配合萬聖節，有趣、活潑的闖關活動，促發學生學習動機與興趣，也看到學生專心、投入的學習態度，營造校園裡的英語文學習氛圍。110 學年度起以營造友善的英語學習環境為目標，每月擇一早自修進行全校英語日活動，由英語教師設計內容，指導學生編製英語日影片，111 學年度申請 ELTA 計畫，與外籍助理老師協同，進行更多有趣的英語日活動，低年級利用早自習安排英語繪本講故事活動，四年級全體學生參與和馬來西亞友校的國際筆友活動，行政每週實施英語日活動，包含午間播放 ICRT LunchBOX、每月第三週週五晨讀實施 Renaissance MyON 英語讀本線上共讀、辦理英語繪本主題書展等，行政與英語教師團隊合作帶動全校說英語的友善環境。然而，在基本能力檢測聚焦在紙筆的聽/讀能力上，還有仰賴授課教師再基本能力的扎根，奠基學生學習的基本力。

透過學年教學研討會議與領域備課社群檢視學生基本能力檢測結果，老師們提出幾方面的教學來著手：

1. 審視英語課綱內容，融入課堂教學

依據臺北市國小階段英語文暨彈性學習課程教學綱要，將其內容融入課堂教學，以奠基學生的英語基本能力，包括：基本字詞、生活用語及簡易句型。

2. 重視生活用語的教學，營造友善的學習環境，落實英語學習的實用性

重視生活用語的教學，以熟悉生活用語的語意與實際應用。另外，本校今年申請英語融入領域教學計畫及 ELTA 計畫，除了增加學生在英語的聽與說學習機會，也從融入的領域學科入手，強化生活用語，學習用英語表達，增加聽說能力。

3. 加強情境化教學，培養學生理解對話及句子書寫、短文能力。

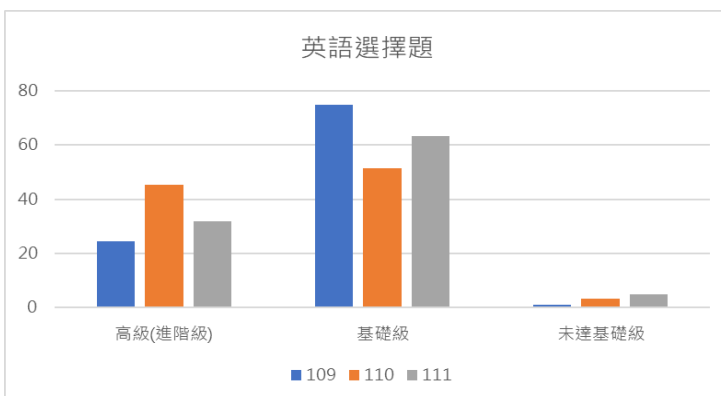
語言為溝通方式之一，近年來，各學校極力爭取增進提升英文能力的相關計畫，有鑑於英語為擴展國際視野、培養國際人才的途徑之一，然而，英語的學習關鍵在於「情境化」與「生活實用性」。藉此，加強情境化教學，培養學生的對話理解與書寫能力。

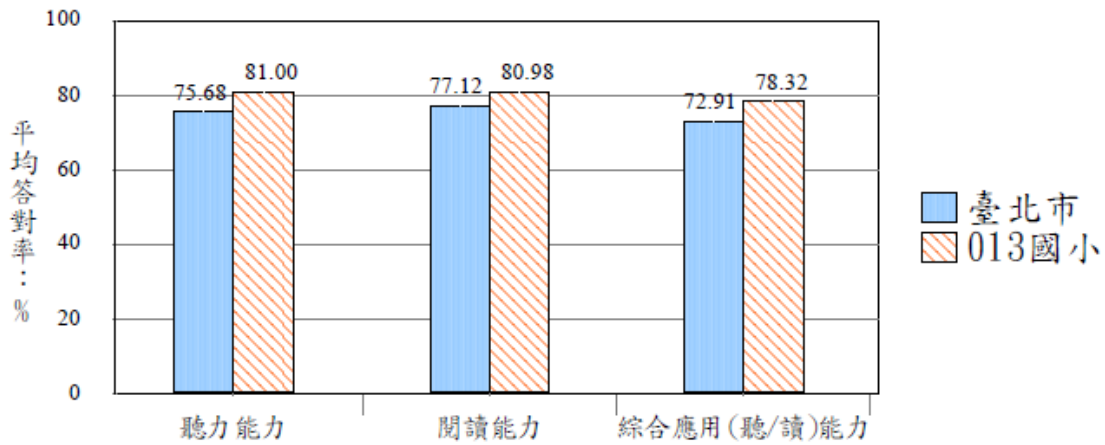
4. 善用溝通式教學，加強口語練習，以提升口說表達之流暢度

學生會講，但往往不敢講，亦或怕講錯而不敢開口，類似的情況比比皆是。延續情境化教學，搭配溝通式教學，教師以全英語授課，讓學生習慣全英語的授課模式，學習用英文來思考、來回答，以提升學生敢說英語、願意說英語的動機與意願，循序漸進，以提升口說表達之流暢度。

轉化到教學當中，中低年級以精熟拼音和教室&生活用語，並增強英語字彙及聽說能力。高年級以閱讀理解、情意閱讀、素養導向題型練習朝這個方向規劃年段英語活動。

全市基本學力測驗			
成就水準	109	110	111
英語選擇題	信義	信義	信義
高級(進階級)	24.27	45.36	31.71
基礎級	74.76	51.55	63.41
未達基礎級	0.97	3.09	4.88





111 年度本校與臺北市學生英語語言能力向度平均答對率統計圖

前一年度領域課程評鑑結果

序號	檢核指標	各領域教師達成度調查								
		國語	本土語	英語	數學	自然	社會	健體	藝文	綜合
		優：達成率 90%以上 滿意：達成率 89~70% 尚可：達成率 69~50% 不滿意：達成率 50%以下								
1	能力指標能確實達成	優	優	優	優	優	優	優	優	優
2	課程的單元、時數能確實實施	優	優	優	優	優	優	優	優	優
3	課本教材內容難易適中	優	優	優	優	優	優	優	優	優
4	能配合教學媒材，達成單元的教學目標	優	優	優	優	優	優	優	優	優
5	能配合課程內容，安排學習情境、以利學生思考與討論	優	滿意	優	優	滿意	優	優	優	優
6	能配合習作、學習單，引導學生學習	優	滿意	優	優	優	優	優	優	優
7	能結合其他領域課程統整實施	優	尚可	滿意	滿意	優	滿意	滿意	優	優
8	學生的學習成效能達到基本的精熟度	優	優	優	優	優	滿意	滿意	優	優
檢討與建議										
一、有關教科書(教材)使用方面： 1. 各領域教師普遍認為 111 學年度選用的教科書課程內容難易適中，活動設計豐富有趣，符合學生生活經驗，且能結合學校行事活動，另外，習作題型多樣，符合學生										

生活情境，有助生學習。

2. 數學領域：教材內容結合日常生活中的經驗，設計相關情境，能引發學生的學習興趣。
3. 語文領域：選用名家作品，增進學生文學素養，另提供主題式教學素材，利於老師進行課堂上的寫作指導。

二、有關評量設計方面

1. 數學領域：習作除了紙筆測驗之外也搭配實作評量讓學生上台解題，確認學生解題步驟是否正確，除此之外也會讓學生練習當小老師講解數學題目給其他同學聽。
2. 自然領域：評量著重在實作與參與，所以評量的過程包括閱讀文本、製作圖表、口頭報告，所有的評量皆經過許多討論與發表，過程中幫助孩子不斷澄清與修正答案，希望孩子理解評量是學習的過程。紙筆測驗增加較多開放性問答题目。
3. 社會領域：除了期中期末的紙筆評量外，也採小組討論、競賽、遊戲、任務單等方式，讓學生做更實際與深入的練習，另增加課堂中學習單與筆記歸納書寫。
4. 英語領域：每週英語作業都會有聽說讀寫項目的練習，也會安排遊戲挑戰來確認學生學習情形。除了平時測驗和期中/期末筆試之外，學生也要互相拍攝訪問影片(口試)，用習得的句型來做英語介紹，期末口說評量也以趣味性闖關的方式，由六年級的學長姊分組設關提問，低年級一一回答的方式進行，讓每位學生都有開口說英語的機會。

三、其他

1. 綜合領域：朝實際走讀的概念，引導學生認識校本特色。
2. 英語領域：在學生學習活動安排方面，111學年度每月一次早自修的英語日活動，跨領域主題，與節慶結合，帶動全校學生不害怕說英語的友善學習環境。
3. 自然領域：搭配課程操作實驗及練習紀錄並以學習單或筆記進行統整。強調藉由學生主動發現問題，然後根據問題，提出假設，設計觀察和實驗的方法，整理蒐集的資料，然後提出結論。
4. 社會領域：在歷史方面，以情節摘要法、T圖T表、維恩圖讓孩子練習統整與比較，並利用撲克牌遊戲加深孩子的印象。公民方面則以年表協助孩子統整不同時期的文化並搭配大富翁遊戲讓孩子理解各區域的特色。也利用班級間互評的方式，讓孩子能學習其他班的優點。
5. 藝術領域：教科書內容靈活應用搭配自編教材，中年級英語融入表演藝術，學生回饋佳。

校本特色課程評鑑

評鑑內容		評鑑結果各年級教師自評達成比例					
		優：達成率 90%以上		滿意：達成率 89~70%		尚可：達成率 69~50%	
一、課程內容 (計畫)	1. 結合學校的願景、學校重要行事活動設計課程	1：優	2：優	3：優	4：優	5：優	6：優
	2. 融入相關重大議題	1：優	2：優	3：優	4：優	5：優	6：優
	3. 課程內容難易適中，由淺入深	1：優	2：優	3：優	4：優	5：優	6：優
	4. 時間安排足夠	1：優	2：優	3：優	4：優	5：優	6：優
	5. 符合現階段學生程度	1：優	2：優	3：優	4：優	5：優	6：優
	6. 活動設計創意	1：優	2：優	3：優	4：優	5：優	6：優

評鑑內容		評鑑結果各年級教師自評達成比例					
		優：達成率 90%以上		滿意：達成率 89~70%		尚可：達成率 69~50%	
	7. 內容呼應相對之能力指標	1：優	2：優	3：優	4：優	5：優	6：優
	8. 設計學習單（回饋單）	1：滿意	2：優	3：優	4：優	5：優	6：優
二、 課程 實施	1. 依照課程計畫、進度實施教學	1：優	2：優	3：優	4：優	5：優	6：優
	2. 完成整個課程計畫之教學活動	1：優	2：優	3：優	4：優	5：優	6：優
	3. 教學情境佈置符合課程設計	1：滿意	2：優	3：優	4：滿意	5：滿意	6：優
	4. 運用自製教具/多媒體輔助教學	1：優	2：滿意	3：優	4：滿意	5：滿意	6：優
	5. 運用學校及社區資源進行教學	1：優	2：優	3：優	4：優	5：優	6：優
	6. 以多元方式進行教學	1：優	2：優	3：優	4：優	5：優	6：優
	7. 內容能引起學生興趣，學生上課狀況良好	1：優	2：優	3：優	4：優	5：優	6：優
	8. 行政措施支援教學，例如調整作息、提供資源	1：滿意	2：優	3：優	4：優	5：優	6：優
三、 實施 成效	1. 已實施學習評量或回饋	1：優	2：優	3：優	4：優	5：優	6：優
	2. 採用多元化評量	1：優	2：優	3：優	4：優	5：優	6：優
	3. 因應個別差異進行評量，實施補救教學	1：優	2：優	3：優	4：優	5：優	6：優
	4. 教學結果達成教學目標狀況	1：優	2：優	3：優	4：優	5：優	6：優
	5. 家長回饋與認同	1：尚可	2：尚可	3：滿意	4：滿意	5：滿意	6：滿意
四、 教師 意見	<p>1. 自編符合學生學習，培養學生生活能力。</p> <p>2. 配合學校重大行事，結合課程與學生能力能有多元活動及彈性規劃，建議可以共作編輯學習本，引導學生學習。</p> <p>3. 兒童節規劃了多元的體驗活動，今年的「教室翻轉」體驗活動實施的更成熟，學生皆能透過教學引導，學習與他人合作，以達到「自己為課室學習的主人」之核心目標。</p> <p>4. 一年級小朋友藉由節慶活動(萬聖節/聖誕節)與高年級學長姐做互動，效果相當良好，雙方都有不同的學習收穫。</p>						

十二年國教之彈性課程(信義 101、信義看世界)評鑑

評鑑內容		評鑑結果各年級教師自評達成比例			
		優：達成率 90%以上		滿意：達成率 89~70%	
		尚可：達成率 69~50%		不滿意：達成率 50%以下	
一、 課程 內容 (計畫)	1. 結合學校的願景、學校重要行事活動設計課程	1：優	2：優	3：優	4：優
	2. 融入相關重大議題	1：優	2：優	3：優	4：優
	3. 課程內容難易適中，由淺入深	1：優	2：優	3：優	4：優
	4. 時間安排足夠	1：優	2：滿意	3：優	4：優
	5. 符合現階段學生程度	1：優	2：優	3：優	4：優
	6. 活動設計創意	1：優	2：優	3：優	4：優
	7. 內容呼應相對之能力指標	1：優	2：優	3：優	4：優
	8. 設計學習單（回饋單）	1：優	2：優	3：優	4：優
二、 課	1. 依照課程計畫、進度實施教學	1：優	2：優	3：優	4：優
	2. 完成整個課程計畫之教學活動	1：優	2：優	3：優	4：優
	3. 教學情境佈置符合課程設計	1：優	2：優	3：滿意	4：滿意

評鑑內容		評鑑結果各年級教師自評達成比例			
		優：達成率 90%以上	滿意：達成率 89~70%	尚可：達成率 69~50%	不滿意：達成率 50%以下
程 實 施	4. 運用自製教具/多媒體輔助教學	1：優	2：優	3：滿意	4：滿意
	5. 運用學校及社區資源進行教學	1：優	2：優	3：滿意	4：滿意
	6. 以多元方式進行教學	1：優	2：優	3：優	4：優
	7. 內容能引起學生興趣，學生上課狀況良好	1：優	2：優	3：優	4：優
	8. 行政措施支援教學，例如調整作息、提供資源	1：優	2：優	3：滿意	4：滿意
三 、 實 施 成 效	1. 已實施學習評量或回饋	1：優	2：優	3：優	4：優
	2. 採用多元化評量	1：優	2：優	3：優	4：優
	3. 因應個別差異進行評量，實施補救教學	1：優	2：優	3：滿意	4：滿意
	4. 教學結果達成教學目標狀況	1：優	2：優	3：優	4：優
	5. 家長回饋與認同	1：滿意	2：滿意	3：滿意	4：滿意
四、 教師 意見	<p>1. 透過學習語言之際，介紹不同文化、觀念等，覺得很有價值。</p> <p>2. 藉由跨領域、跨議題的設計，引導學生學習學科素養，發揮 1+1 大於 2 的效能。</p> <p>3. 礙於課程時間有限，為兼顧多重目標，考驗教師轉化、整合的課程設計能力，教師將繼續努力，研究能多贏的目標。</p> <p>4. 建議非正式課程的活動安排，能與正式課程有系統統整，有策略性的引導學生具備各領域素養。</p> <p>5. 透過學校大型活動如體表會，有效提升運動風氣，並促進班級團結情感。</p>				