

# 臺北市文山區景興國民小學

## 114 學年度學校課程計畫審閱備查

### 一、現況與背景分析

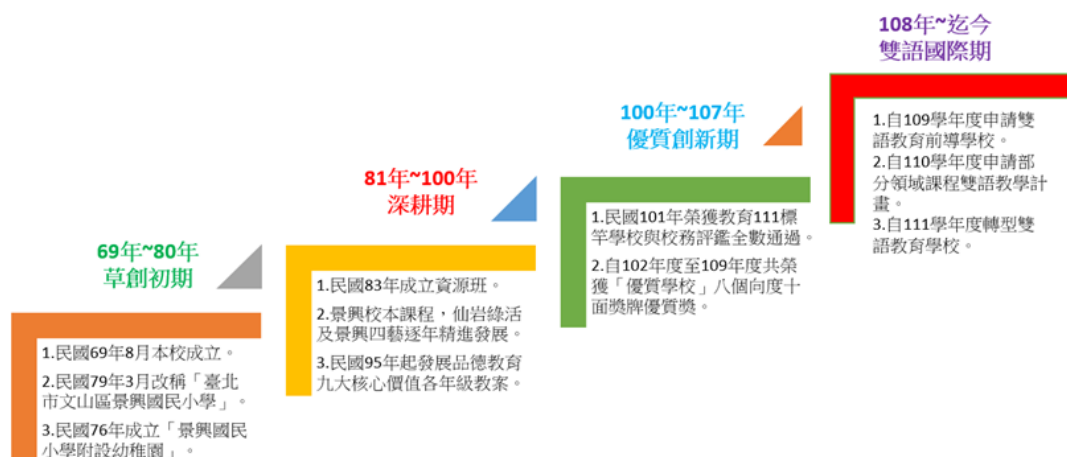
#### 一、學校簡史沿革

景興國小創校於民國 69 年 8 月，在景美仙跡岩特定觀光區的山麓中，校地呈五角形、地勢前低後高，擁有 1.58 公頃餘校地，校舍興建由荒蕪的坡地到巍峨的校舍，逐年蛻變成學習的最佳學習園地。學生平均使用面積為 13 平方公尺，教學活動空間充裕，軟硬體設施完備。在歷任校長用心系統規劃與具前瞻思維積極辦學，務實帶領全體教職員工熱忱奉獻、群策群力，教師團隊努力不懈，教學設施齊備，校園氣氛和諧溫馨融洽，長久以來廣獲家長與社區支持與好評，且獲獎無數。

(一)教育 111&優質學校：本校於 101 年度獲得教育 111 肯定，自 102 年度至 109 年度榮獲優質學校「校園營造」、「學生學習」、「教師教學」、「課程發展」、「學校領導」、「專業發展」、「資源統整」和「行政管理」8 向度十面獎牌之肯定。

(二)藝術教育推動：歷年榮獲推動傳統藝術教育特優、藝術與人文教學深耕計畫評選特優、臺北市教學卓越獎評選優勝、駐校藝術家計畫執行成果評選特優，108 年藝文領域獲教育部教學卓越評選佳作，109 年度榮獲教育部藝術教育貢獻獎，109 年榮獲全國學校經營與教學創新 KDP 國際認證特優標竿獎，110 年藝術人文領召榮獲臺北市藝術教育貢獻獎之教學傑出獎等，獲獎連連。

(三)優質團隊屢獲佳績：本校榮獲臺北市百大總務校園金質獎，臺北市健康促進績優學校銅質獎，臺北市交通安全教育評鑑特優，百大衛生體育教育行政人員團體組銀質獎，臺北市金輪獎績優學校，百大績優工程採購及財管教育行政人員選拔及表揚計畫榮獲團體獎優質獎，111 學年度轉型雙語教育學校等。



## 二、學校現況基本資料

教職員工總數 (含校長及幼兒園)	98 人	教師	69 人	職員	11 人	工友(含技工、 幼兒園廚工)	4 人	
		幼兒園教師	14 人	校警	0 人			
國小學生總人數(不含幼兒園)	745 人					具原住民族身分人數	17 人	
						新住民學生人數	26 人	
各年級學生數	一年級 98 人、二年級 104 人、三年級 117、四年級 132 人、五年級 164 人、六年級 130 人							
幼兒園 學生總人數	135 人	男生	65 人	女生	70 人	具原住民族身分人數	5 人	
國小總班級數	31 班	普通班	29 班					
		體育班	0 班，發展運動項目：無					
		特殊教育班	身心障礙班	集中式：0 班；分散式：2 班				
			資賦優異班	集中式：0 班；分散式：0 班				
		藝術才能班	集中式：0 班					
幼兒園總班級數	6 班	普通班：6 班；身心障礙班(含集中式與分散式)：0 班						
校地總面積	15,843.00 m <sup>2</sup>			平均每生使用校地面積	16.71 m <sup>2</sup>			
總樓地板總面積	22,269.57 m <sup>2</sup>			平均每生使用樓地板面積	23.49 m <sup>2</sup>			
<b>校舍概況</b>								
校舍名稱	完工年度/屋齡	樓層數	建物結構	主要用途				
未來之星	民國 92 年/22	地上 6 層/地下 1 層	RC	教學、行政辦公、活動中心、泳				
e 世代資訊館	民國 92 年/22	地上 4 層/無	RC	電腦教室、警衛室				
自然科學館	民國 92 年/22	地上 4 層/無	RC	自然教室、小廚房				
忠孝樓	民國 72 年/42	地上 4 層/地下 1 層	RC	教學				
和平樓	民國 72 年/42	地上 4 層/無	RC	教學				
景興樓	民國 72 年/42	地上 4 層/地下 1 層	RC	教學				
仁愛樓	民國 69 年/45	地上 4 層/地下 1 層	RC	教學				

<b>基本設施</b>							
普通教室	31 間	專科教室	25 間				
特殊教育教室	3 間	資訊教室	2 間；電腦：62 台				
視聽教室	0 間；可容納：0 人						
圖書館(室)	面積：756 m <sup>2</sup> ；1 層樓；可容納：100 人；藏書約：53838 冊						
活動場館	活動中心：可容納 1000 人，空調：null			體育館：無			
	演藝廳：有			禮堂：無			
	風雨操場：無			其他：無			
操場跑道	116 公尺(鋪合成橡膠)；最近全面整修完工年度：102 年						
游泳池	1 座；面積：250 m <sup>2</sup> =25x10 公尺；5 水道；92 年 05 月完工(溫水、室內)						
電冷設備	電扇數：346 個；冷氣機：198 台；中央空調系統：3 套						
昇降設備	無障礙電梯：2 座；一般電梯：0 座；貨梯：0 座；菜梯：0 座						
飲用水現況	蓄水池：2 個；水塔：5 個						
	飲水系統：濾心式飲水機：24 台						
停車空間	校內平面停車位計 0 車位，是否開放民眾夜間停車：是，夜間停車是否收費：是						
	地下停車場車位計 35 車位共 1 層，是否開放民眾停車：否，停車是否收費：是						

## 三、本校 SWOT 分析

本校位於臺北市東南邊陲與新店相鄰的文山區，依傍於仙跡岩下，鄰近教育機構眾多，屬文教區，校園環境優美寧靜空氣清新，為都市中的森林小學。

以下就地理環境、學校規模、硬體設備、學生學習、家長參與、教師專業、行政人員、政策落實、社區資源等因素，分析本校課程發展現況。

內在因素		
向度	優勢S	劣勢W
政策落實	<ol style="list-style-type: none"> <li>全體教師對教育專業進修參與度高，有利教育政策認同與推動，可有效推動課程領導。</li> <li>教師教學認真，社區家長教育水準高，教育政策推動過程較為順利。</li> </ol>	<ol style="list-style-type: none"> <li>教育政策變動快，部分政策短時間無法貫徹，無法立即收穫成效。</li> <li>仍有部份家長較為重視學生智育表現，認同傳統課程觀。</li> </ol>
環境設備	<ol style="list-style-type: none"> <li>班班有單槍，專科教室備有電子白板，高年級為智慧大屏，方便資訊融入課程教學。</li> <li>有活動中心、演藝廳、大圖書室、游泳池和專用廚房等，提供學習使用。</li> </ol>	<ol style="list-style-type: none"> <li>校園位處山坡、校地並非方正，空間使用規劃不易；第一、二期校舍顯現老舊，亟待整修。</li> <li>班級數多，行政區與教學區相距稍嫌較遠。</li> <li>依山坡地而建，高低落差大，安全死角多。</li> </ol>
教師專業	<ol style="list-style-type: none"> <li>教師經歷豐富教學認真獲家長社區肯定。</li> <li>持續推動教學輔導教師、教師專業發展、跨領域教師專業社群、教師自主揪團研習等，教師成長意願提升。</li> <li>教師一人一學習社群已成形，可透過共同備課交流教學實務。</li> </ol>	<ol style="list-style-type: none"> <li>部分教師對於新課綱未有深入了解。</li> <li>部分教師接受教師專業發展評鑑之意願有待鼓勵。</li> <li>校園缺乏教師休息室或學年辦公室等互動與交流之空間。</li> </ol>
學生學習	<ol style="list-style-type: none"> <li>學生活潑學習力強、家長很關心孩子學習。</li> <li>學生課後才藝學習多元，多才多藝。</li> </ol>	<ol style="list-style-type: none"> <li>學生較有主見，生活教育可再加強，有賴教師專業智慧。</li> <li>特殊生逐年增加，輔導的難度加深。</li> <li>學生學力檢測成績表現較不穩定。</li> <li>學生閱讀風氣落差大，學生閱讀理解能力降低。</li> </ol>
組織文化	<ol style="list-style-type: none"> <li>行政人員服務導向性高，做事認真，教師對教育工作有熱誠。</li> <li>學校成員生活背景均極單純，同質性高，有利於推動行政業務。</li> </ol>	<ol style="list-style-type: none"> <li>因行政工作繁重，多數教師兼任行政意願不高。</li> <li>教師專業自主性高，行政人員協調業務費時。</li> </ol>
外在因素		
向度	機會點O	威脅點T
家長參與	<ol style="list-style-type: none"> <li>家長會長舉辦或配合辦理大型活動課程，有利學生學習。</li> <li>家長會組織健全各式人才多元，整合家長人力資源，發揮良好功能。</li> </ol>	<ol style="list-style-type: none"> <li>參與家長會活動的成員仍屬少數委員，參加人數可再提升。</li> <li>部分班級家長忙於工作，各類志工人數尚有需求。</li> </ol>
社區資源	<ol style="list-style-type: none"> <li>結合仙跡岩自然資源、景興公園、文山社區大學等，有助發展特色課程。</li> </ol>	<ol style="list-style-type: none"> <li>校地位於山坡，階梯多擋土牆面積大，學生活動及教學空間稍嫌不足。</li> </ol>

<p>2. 學區里長均能積極協助、支持學校。</p> <p>3. 鄰近之景美、景興國中為夥伴學校，辦理銜接教育，合作愉快。</p>	<p>2. 景華街道路狹小無腹地，校外教學車輛必須停於景華公園旁的景興路，上下車較為不便。</p> <p>3. 附近學校林立，競爭者眾多，頭角崢嶸，亟待彰顯本校課程特色。</p>
---	---

綜合上述學校 SWOT 分析結果，本校在地文化豐富，社區資源豐沛，可彙集社區人文資源，建構學校教育網絡，提供學生更多元活潑的學習。因此，如何以學校組織現有人力為基礎，結合家長無限的人力、社區豐沛的財力、物力資源，為孩子打造優質的課程發展環境，培養應有的基本能力，發展最大的潛能，是景興國小的積極努力的方向。

#### 四、社區環境資源

本校位於文山區、是仙跡岩下的彩虹學園，具備豐富的自然生態與人文鄉土等資源，有利發展特色課程成為教學取材來源，社區環境資源說明如下：

資源類別	資源來源
人力資源	家長會、永固會、志工團、專業團隊、社區人士。
藝術人文資源	表演 36 房、優人神鼓劇場、寶藏巖、集應廟、清水巖祖師廟。
環境生態資源	仙跡岩步道、新店溪、景美溪河濱公園、荒野保護協會、福田樹木保育基金會、臺大農場、臺灣蝴蝶保育協會。
行政資源	文山區公所、文山第一分局、興隆派出所、景美派出所、景美消防分隊、萬芳與景美捷運站、里長辦公室、文山社區大學。
機構資源	市圖景新、景美、文山及永建分館、集應廟附設圖書館、仙巖廟附設圖書館、社教館文山分館、景華防災公園。
教育機構資源	政治大學、世新大學、景美國中、景興國中、興福國中、興德國小、興隆國小、靜心中小學、萬興國小、溪口國小。

#### 五、具體目標

本校在「友善、進步、專業、創新」的學校願景引領下，經由全體親師生積極設計課程及規劃教學活動，配合校務發展與學校總體計畫，以學生為主體，在兼顧教育性、時代性及前瞻性之前提下，透過系統化的規畫課程，型塑教師精進教學，統整教育資源網絡，結合「專業教學、創新設計、友善機制、前瞻經營」之課程目標，整合創新校本課程，進而培養具有健康身心、人文關懷、終身學習和國際視野之新世紀國民。

文山區附近公私立學校林立，競爭者眾多，頭角崢嶸，本校歷年來發展特色課程，教學素材豐富。目前對於學校校訂課程規劃，我們透過先鋒計畫、學年會議與領域會議初步凝聚共識為 Global Trekking、科技景興、魔數樂園、美力景興、悅寫閱快樂五大校訂跨領域課程，並完成校訂課程計畫撰寫，持續邀請葉興華教授帶領成員盤整完成校訂課程計畫內容，以彰顯本校課程完整的特色。

期望透過專業的課程教學，厚植學生基礎學習，使學生擁有學科優勢力；透過創新的教學設計，啟發學生多元智能，使學生擁有未來探索力；透過友善的環境機制，涵養學生公民責任，使學生擁有國民品格力；透過前瞻的永續經營，提升學生美感教育，使學生擁有美感競爭力，以實踐本校的學校課程目標。在行政積極推動、教師發揮專業、社區資源整合及家長支持協助等支援系統下，不僅讓我們朝「打造仙跡岩下的彩虹學園」努力追求，更希望培育景興的孩子擁有「優勢力、探索力、品格力、美力」，達成「專業、創新、友善、進步」的學校願景。

## 六、實施策略

為了學校願景之形成，有效執行景興課程發展，本校行政與教師透過各項會議，充分討論其實施策略如下：

- (一)依據創新思維架構，結合資訊、領域及行政團隊形成設計推動小組。從課程、資訊系統支援到整合聯繫皆具備系統思考模式，計畫與外在競爭方案得以融合、執行與改進。
- (二)成立 9 組教師領域教學社群，包含發展雙語學校需求之雙語教師課程社群。
- (三)開放各項會議紀錄，統整相關方案資料，凝聚團隊整體共識，運用 GOOGLE、NAS 主機等建構各項會議、主題網頁、網路雲端等分享回饋機制，使學校整體資源得以科學化、資訊化及雲端分享化，進而達到隨時依教學現場執行、回饋與檢核之機制。
- (四)透過主管會議，處室主任參與幼兒園務會議、家長會議、志工會議等機制凝聚親師生共識。
- (五)各學生社團、校隊設置負責教師及家長後援會，依發展需求建立支援體系。
- (六)校長及四處室主任定期出席家長會代表，了解家長需求，宣達學校教學理念，達到學校教育理念與學校發展方向的共識。

		學校願景－專業 創新 友善 進步			
		結合校名－Jingxing 及學校願景－「專業」、「創新」、「友善」、「進步」，設計出四個活潑可愛的景興寶寶。願學生如花朵綻放，展現活力與自信；充滿友善熱誠，彼此合作，猶如流暢的音韻，營造歡樂積極的學習氣氛，打造繽紛璀璨的彩虹學園。			
		課程願景－打造仙跡岩下的彩虹學園			
方案理念	專業	創新	友善	進步	
		課程領導有效推動	課程設計活化創新	課程實施多元適性	課程評鑑精進永續
具體目標	形塑優質合作氛圍，有效推動課程領導	精進教師專業能力，活化創新課程設計	學生主體有效教學，多元適性課程實施	反思改進應用發展，精進永續課程評鑑	
實施策略	1.訂定明確的課程願景 2.規劃完整的學校課程架構 3.整全有效的課程運作機制 4.執行適切的課程領導運作	1.實踐願景的具體課程方案 2.完善的各項課程計畫 3.合適的課程教材內容 4.能反映學生學習需要的課程	1.妥適的課程實施準備 2.有效能的課程與教學 3.互動性的課程管理機制 4.適切有效的教學評量	1.適切的評鑑課程之規劃與設計 2.妥適的評鑑課程運作與實施 3.整全的評鑑課程效果 4.有效的使用課程評鑑各種發現	
創新成果	七道彩虹	第一道：把工程變課程，環保變藝術，營造美力景興環境。 第二道：持續深耕閱讀教學，形塑書鄉景興校園。 第三道：引導品格核心價值，培養有德景興學子。 第四道：規劃運動專長護照，培育活力景興兒童。 第五道：悠遊仙岩綠活課程，打造樂活景興生活。			

第六道：研發趣味數學遊戲，提升創思景興軟實力。  
第七道：發展知海愛海樂遊海課程，享受微海洋景興幸福。

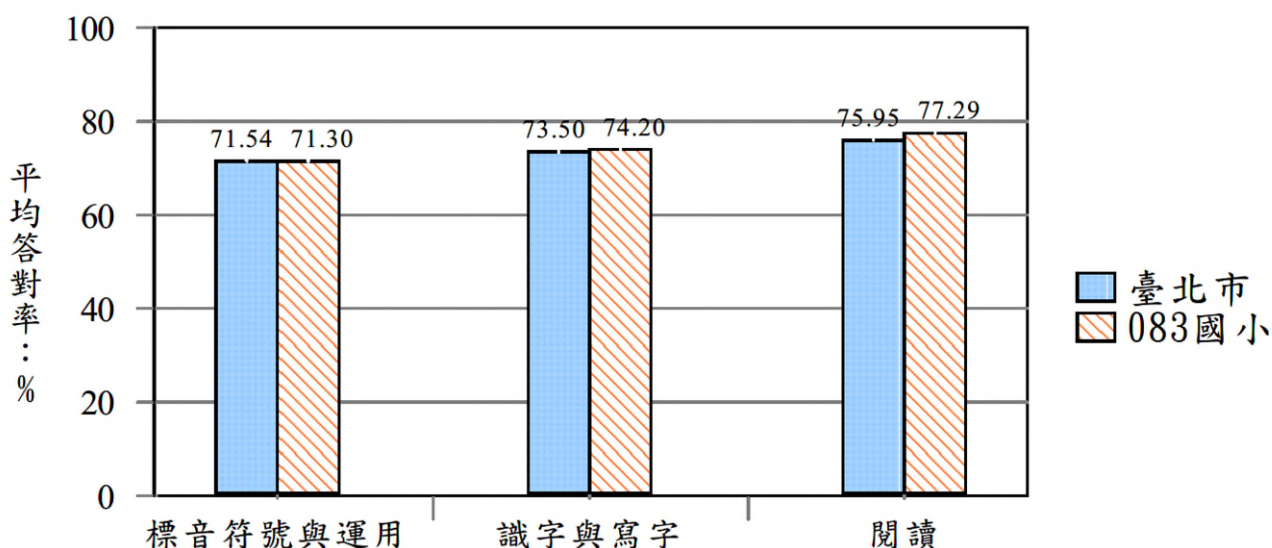
### 七、近三年本校學力檢測表現分析:

近三年，本校五年級學生參加基本學力檢測，國語文選擇題平均表現如下(不含特殊生)：

年度	未達基礎級	基礎級	中級	高級
111 年度(臺北市)	1.63	14.52	50.03	33.82
111 年度(景興)	1.37	18.49	50.00	30.14
112 年度(臺北市)	2.16	11.76	49.66	36.42
112 年度(景興)	1.98	11.84	51.97	34.21
113 年度(臺北市)	3.30	12.54	53.53	30.63
113 年度(景興)	1.74	9.56	61.74	26.96

1. 國語文部分，113 年度未達基礎級及基礎級學生表現比臺北市來得好，整體學生表現落在中級；中級學生比例明顯高於臺北市平均，顯見本屆學生整體表現居於臺北市中間左右。
2. 113 年度五年級學生，國語文內容各項度答對率皆接近臺北市平均，僅標音符號與運用略低於臺北市平均答對率，識字與寫字及閱讀能力皆高於臺北市平均。

### ③國語文學習表現平均答對率統計圖（不含特殊生）

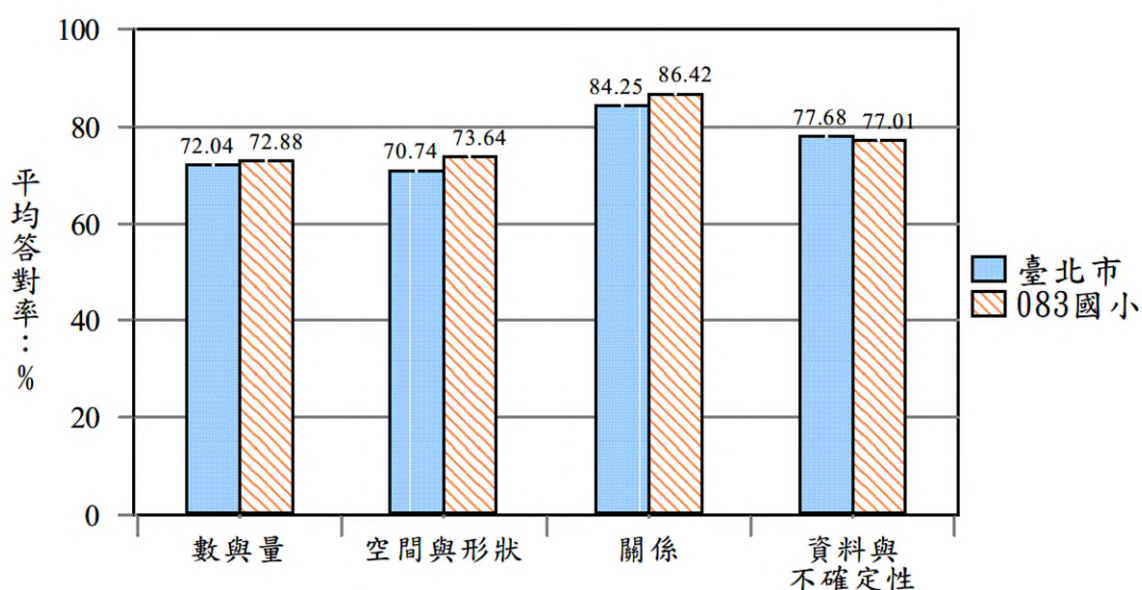


近三年，本校五年級學生參加基本學力檢測，數學選擇題平均表現如下(不含特殊生)：

年度	未達基礎級	基礎級	中級	高級
111 年度(臺北市)	4.79	27.51	46.66	21.04
111 年度(景興)	3.43	37.67	40.41	18.49
112 年度(臺北市)	3.38	22.39	44.45	29.79
112 年度(景興)	5.92	30.26	37.50	26.32
113 年度(臺北市)	2.94	26.15	47.35	23.56
113 年度(景興)	3.45	20.69	52.59	23.27

1. 數學部分，未達基礎級比臺北市高，整體以中級學生為多，此次整體表現高於臺北市平均，足見本校數學能力學生表現已有進步。
2. 數與量、空間與形狀及關係等三大主題向度皆高於臺北市平均，惟資料與不確定性略低於臺北市平均。

### ③數學內容向度平均答對率統計圖 (不含特殊生)



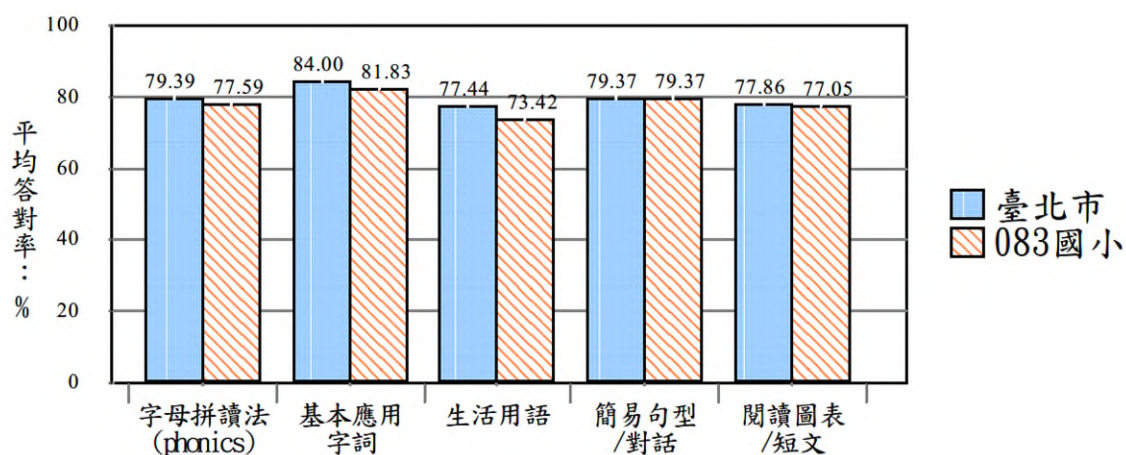
近三年，本校五年級學生參加基本學力檢測，英語選擇題平均表現如下(不含特殊生)：

年度	未達基礎級	基礎級	進階級
111 年度(臺北市)	8.00	70.44	21.56
111 年度(景興)	9.59	77.40	13.01
112 年度(臺北市)	2.92	60.98	36.10
112 年度(景興)	5.92	65.13	28.95

113 年度(臺北市)	2.66	66.29	31.05
113 年度(景興)	2.59	71.55	25.86

1. 英語部分，113 年度以基礎級學生(不含特殊生)為多，高於臺北市平均，未達基礎級學生比率本年度低於臺北市平均，較往年進步，進階級學生雖仍低於臺北市平均，但比例已較往年有所增加。
2. 本校今年各項度表現雖仍有 4 項低於臺北市平均，但在簡易句型/對話項目已與臺北市平均答對率相同。

### ③英語內容向度平均答對率統計圖（不含特殊生）



113 學年度學生學力檢測結果，顯示本校五年學生基本能力表現國語、數學與英文表現皆有所進步，本校透過 113 學年度各領域會議共同討論，並提出以下策略：

#### 1. 語文領域社群檢視檢測報告，思考未來教學方向與補救教學策略。

- (1) 整體來說，孩子在國語文方面表現佳，唯在句段方面較弱，句型方面的錯誤，可經由課文閱讀進行改善，並提供更多練習的機會。
- (2) 在閱讀理解方面，老師可運用預測、劃線等策略教學提升孩子理解，並從課文或習作的閱讀裡，進行加長文長的訓練。
- (3) 指導孩子答題策略，例如：反覆閱讀。



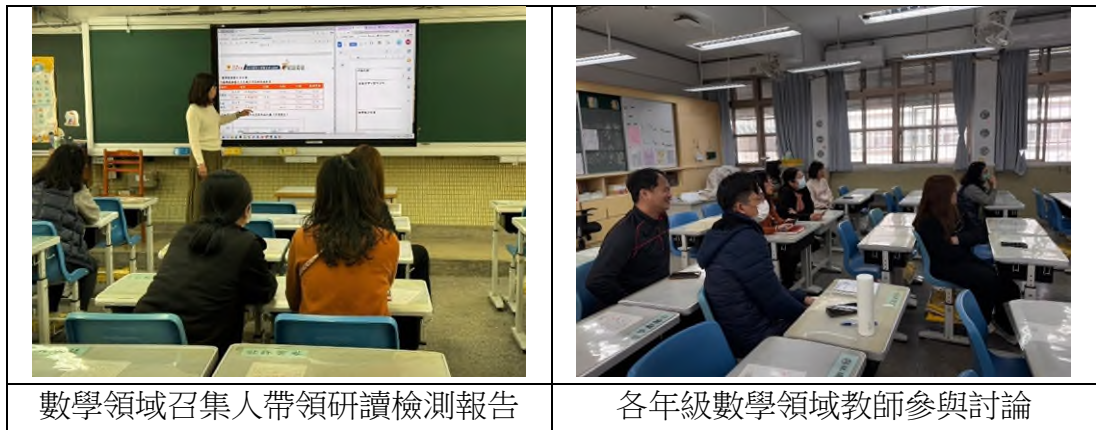
語文領域召集人帶領研讀與討論

教師分享幫助孩子練習的教學策略

#### 2. 數學領域社群檢視檢測報告，思考未來教學方向與補救教學策略。

- (1) 學生的基礎數學較為薄弱，需在教學時，再加強數學的基礎概念、基本運算能力。

- (2) 學生對於文字敘述的數學題目，答錯率偏高，通常是不了解題意，無法正確解題，因此加強學生的閱讀理解能力，能有效提升學生的數學學習。



數學領域召集人帶領研讀檢測報告

各年級數學領域教師參與討論

### 3.英語領域社群檢視檢測報告，思考未來教學方向與補救教學策略。

- (1) 學生語言能力各項度均優於 112 年度，內容向度除了「字母拼讀法」以外，學生對英語學習的內容掌握程度均有進步，且趨於平衡發展。
- (2) 本校 113 英語基本學力測驗結果在「簡易句型/對話」、「聽讀綜合應用」項目表現優於臺北市平均值，在「生活用語」項目表現需要再加強，特別是中、低年級習得之生活用語，需要在課室及試題練習上加強複習。
- (3) 英語老師們在教學與評量中，針對學生閱讀理解能力，多年耕耘漸有成績，未來仍朝此目標持續努力，學校也針對低成就學生開設英語激勵班，持續扶弱，期能幫助更多弱勢學生。



英語領域召集人帶領研讀檢測報告

各年級英語領域教師參與討論

## 八、臺北市文山區景興國小 113 學年度課程評鑑

### (一)課程評鑑委員會組織

組成成員	職稱	姓名	組成成員	職稱	姓名
召集人	校長	陳素蘭	學習領域代表	語文	王嘉燕
執行秘書	教務主任	陳靜宜		數學	林怡靜
行政人員代表	學務主任	楊韶鈞		自然與生活科技	何佳如
	總務主任	謝佳燕		社會	劉亞媛
	輔導主任	張欽統		健康與體育	陳秀芸

	教學組長	王煜榛		綜合活動	劉國安
學年教師代表 特教代表	一年級	林芝蘋		英語	楊楚貞
	二年級	簡麗玲		藝術	李熙毅
	三年級	陳秀芸		雙語	梁容
	四年級	陳心怡			
	五年級	楊雅雯	家長代表	普通班家長	劉怡伶
	六年級	王嘉燕		特教(資源班)家長	黃安琪
	特教	吳京璉			
	科任	吳憶禎	諮詢顧問	視需要，屆時遴聘	

(二)臺北市文山區景興國民小學 113 學年度課程評鑑表

項目	規準	細目	辦理情形				說明
			優良	良好	尚可	改進	
1.課程設計	(一)課程設計前準備充分	1.各年級、各領域課程目標的訂定情形					
		2.教學材料的選用情形					
	(二)課程內容設計適切	1.課程內容與目標的符合程度					
		2.課程內容與能力指標的結合情形					
		3.彈性學習節數計畫的完整情形					
		4.課程內容份量與學生學習節數					
		5.課程內容統整性與銜接性的情形					
		6.六大議題融入領域課程的情形					
		7.教學科技及媒體的運用情形					
(三)學習評量具體可行	1.評量內容、課程目標及教學活動符合程度						
	2.評量人員及方式多元化的情形						
2.課程實施	(一)課程實施前準備充分	1.參加校內外研習活動的情形					
		2.對家長溝通和宣導的情形					
		3.對教師溝通和宣導的情形					
	(二)有效落實課程計畫	1.教師應用不同教學方法的情形					
		2.教師實施多元評量的情形					
		3.教學組織(班群)及成員的安排情形					
		4.教師對於課程實施的反省與改進情形					
5.教師運用學校及社區資源的情形							
教師教學檔案的整理與應用情形							
3.課程評鑑	(一)學生學習成效良好	1.學生參與教學活動的情形					
		2.學生達成能力指標的程度					
		3.學生在認知、情意、技能的學習成果					

	(二)有效落實課程評鑑計畫	1.課程評鑑計畫的研擬情形						
		2.課程評鑑計畫的實施情形						
		3.課程評鑑計畫的檢討情形						
		4.課程評鑑結果的公佈情形						
		5.課程計畫的改進情形						
四、課程發展配套措施	(一)適切運用社區資源	1.社區資源融入學校課程的程度						
		2.社區家長參與學校課程發展的程度						
		3.學校應用社區人力物力資源的情形						
	(二)建立完善的支援系統	1.學校課發展組織氣氛的營造情形						
		2.行政提供課程發展所需各項資源的程度						
		3.課程發展相關資訊的提供情形						
		4.相關獎勵措施或辦法的訂定與執行情形						
		5.課程相關發展活動列入行事曆的情形						
	(三)有效推動教師專業成長	1.學校課程進修活動系統規畫的程度						
		2.進修活動符合學校課程發展需求的情形						
		3.進修活動提昇教師專業知能的情形						
		4.教師經驗分享活動的辦理情形						
課程特色與教學省思								

### (三)臺北市文山區景興國民小學 113 學年度課程評鑑情形與課發會報告

#### 1.建置雲端評鑑資料專區，落實課程評鑑



#### 2.定期召開課程發展委員會報告各領域課程評鑑情形。

### 臺北市文山區景興國民小學 113 學年度第二學期期末課程發展委員會會議紀錄

- 一、時間：114 年 6 月 18 日 (三) 14:00 ~15:00
- 二、地點：三樓校史室
- 三、主席：陳素蘭校長

3.113 學年度課程評鑑省思與回饋：依照評鑑結果，本校 113 學年度課程評鑑符合以下各項：

- (1)落實課程檢核與修正：參考課程評鑑結果，持續修正課程設計、實施與效果。
- (2)教師與行政專業合作：校內組織成員充分合作，並加強校內縱向與橫向聯繫。
- (3)爭取各項計畫經費：積極爭取局端各項就師承長計畫，並邀請專家學者到校指導。
- (4)擴大家長參與：利用會議及相關活動、線上表單，鼓勵和擴大家長共同參與諮詢與推動宣導工作。
- (5)追求課程創新與規劃：將既有景興特色課程加以創新，促進學生有效學習。
- (6)依評鑑結果擬定教學計畫：將每學期評鑑結果列入學年會議與領域會議討論重點，邀請輔導團與專家學者蒞校共備，並且每年辦理領域成果發表會，讓課程評鑑落實於教學策略改進。

## 九、學校課程與績學績優特色

### (一)學生學習

1. 專業師資，課程發展：以課程發展學校特色，透過實施校訂課程、特色課程教學，引領學生知行合一，多元展能，扎根素養，奠基能力，提升競爭力。

2. 專長護照，指標認證：以藝術及健體領域校本能力之達成連結一生一專長，讓學生發掘自己的興趣專長，進而學會悅納自己，懂得欣賞他人。
3. 提供舞台，多元展能：提供學童多元展現才藝之舞台，拓展學生學習視野，順性揚才，發展多元智慧，建立學生自我肯定和樂觀進取的人生觀。

### (二)教師專業

1. 主動關懷，用愛陪伴：本校教師以身作則，用心指導與關愛每一個孩子，以正向態度對待每一個學生，全面關照孩子之需求，達到一個都不少目標。
2. 蓄積能力，精進教學：教師年輕有活力，積極參與各項符應教育潮流的方案，以精進自我教學知能自許。期能使學生有更優質學習環境及品質。
3. 積極進修，專業展能：本校積極辦理各項專業進修課程，成立專業學習社群與教輔制度，不斷追求精進成長與自我省思，以發揮專業精神。
4. 用心教學，優質品牌：本校教師教學用心，落實教學基本功。極力為孩子的特色教育學習奠定穩定優質的品牌。

### (三)學校品牌

1. 優質景興，專業創新：歷年獲獎連連，深獲學區家長肯定，是一所注重學生學習、教師專業教學的優質學校，並順利於 111 學年度轉型雙語教育學校。
2. 雙語景興，國際信心：親師生共識凝聚，透過英語融入領域教學起步，成立教師雙語精進社群，轉型雙語教育學校，培養師生全球視野與國際移動力。
3. 卓越景興，遠近馳名：善用挹注資源，透過親師生共同努力，讓教師的專業績效、學生的多樣化表現，展現教育價值，打造仙跡岩下的彩虹學園。

			
<p><b>推動駐校藝術家計畫</b> 【特優】</p>	<p><b>2020 KDP 國際認證</b> 【榮獲標竿】</p>	<p><b>臺北市教學卓越</b> 【優選】</p>	<p><b>教育部</b> 【藝術教育貢獻獎】</p>