

壹、現況與背景分析

一、前言

本校自民國三十四年創校，迄今已逾一甲子，原名「內湖公學校洲美分教場」，班級數一班，民國三十五年正式創立「台北縣內湖鄉潭美國民學校」。創校之初，行政區原屬台北縣內湖鄉，位處偏遠、社區資源缺乏，家長以務農或勞動階層為主，民風純樸，學童勤奮向學。民國五十六年改隸屬台北市內湖區，校地狹小，周圍環境違章建築林立，社區居民皆從事生產及勞動事業，且受限於都市計畫之區分，社區無法更新，文化刺激略嫌不足；後因社會形態之轉變，至八十七年經教育局大力促成以及本校努力奔走、遊說與地方配合下，方完成懸宕十年之校地徵收，拆遷住戶，始有完整之校地，提供師生較為完善適宜的學習空間。近十年來，由於都市重劃與環東快速道路興建，基隆河截彎取直，公園綠地設置等重大公共建設完成，造成週邊多處民房徵收，學區人口大量流失，班級數與學生人數逐漸減少，是為學校發展的一大隱憂。潭美於 107 學年度遷校（新址：臺北市內湖區行善路 179 號）；在 107 學年度一年級增班 2 班，並為當年度額滿學校。108-110 學年度一年級賡續以增班 2 班持續增班，為當年度額滿需資格審查學校。遷校係潭美重大一轉捩點，潭美賡續落實以學生為主體，希望在全體教職員工生齊心努力與社區家長熱心參與能再展風華，呈現二十一世紀教育的新風貌。

二、學校基本資料

（一）外在背景分析：

1、學區環境：

本校位於內湖區、松山區、南港區交界處，屬於內湖五期重劃區內的新建校園，周圍由行善路、舊宗路與南京東路 6 段等交會，交通繁忙、流量繁重。學區範圍原則不變，涵蓋原有之週美里、行善里、石潭里、蘆洲里等，再新增重劃區鄰里，學區內有新、舊工業區，如石潭工業區、重劃區商辦工業區，學區範圍預估將再擴增。也因學區狹長，大部分學生上學步行需三十分鐘以上，多賴家長接送。經校方與社區家長多方努力，終獲政府專款補助，自 89 學年度開始設置「免費通學公車」，為加強學生安全，並於九十七年爭取增列公車經費六十餘萬，學生安全更有保障，使得家長不再為接送子弟上下學來回奔波。107 學年度遷校之後鄰近南京東路、舊

宗路均為雙向 8 線道以上車輛繁多道路，考量學生上放學安全廣續維持設置免費通學公車。

2、學區人口：

學生家長多為世居本地，另因房屋租金較便宜，有部分外來人口；隨著基隆河截彎取直，週邊民宅已徵收為公共設施用地，或開發為社區公園，故人口遞減；社區人口結構老化，年輕一代外出工作發展，長輩們多留在社區，所以隔代教養多；且因學區內週美里步行約十分鐘通過長壽橋，就可到達松山，所以越區就讀多，行善里基河國宅為新興社區，經教育局劃定為共同學區，就讀本校之學童多搭乘通學公車到校。107 學年度遷校之後鄰近內湖 5 期新興社區，新興社區生源家庭支持資源豐富與父母關注子女教育情形遠較不同於過往。學區內有發展落後的舊工業區與先端智慧的新工業區並存，舊社區位在窳陋地區，文化資源不足，而新社區正發展為科技智慧家園，附近眾多大型賣場充斥，由於新、舊社區發展落差巨大，兩區之家長社經結構兩極化，亟需加強學區內各階層家長與孩子的調和與互動。

3、社區資源：

鄰近舊宗路、南京東路等內湖重要交通要道，較無無文教機構；距河濱公園頗近，亦有大型商場、電視台及處於內湖科技園區邊緣，係學校戶外教學、運動或策略聯盟可考量合作之單位與去處。本校鄰近明美公園、石潭公園，並在環東快速路有一綠帶廊道相隔，花草扶梳，校園綠地、河濱公園成為重要綠帶。由於學校位在基隆河右岸，基隆河水質、漲退潮和截彎取直產生之生態變化，提供學生戶外教學、體驗學習的優質環境。

(二) 內在背景分析

1、學校沿革：

民國 34 年創校，原名「內湖公學校州美分教場」班級數一班，民國 35 年正式創立「台北縣內湖鄉潭美國民學校」。歷任林金筆、鄭金良、王文浩、邱明哲、王學品、張欽生、陳智育、呂昭清、曾雪娥校長、王宗平校長、方芳蘭校長、林碧雲校長，現任校長為方芳蘭校長。110 學年度全校普通班 20 班，自足式特教班 2 班、身心障礙資源班 2 班、附設幼兒園 3 班，教職員工 72 人，學生約 624 名。校地面積約 19774 平方公尺。

2、學校整體環境：

107 學年度遷校至內湖區行善路 179 號，嶄新校園呈現嶄新風貌，提供師生及社區居民優質活動空間。惟教學活動仍受航空及交通噪音之干擾。

3、過去表現：

99 年度校務評鑑九大向度全數通過；100 學年度獲優質學校校園營造、資源統整兩項優質獎及通過國際安全學校認證；101 學年度再獲學生學習及行政管理兩項優質獎；102 學年度專業發展向度初審通過；103 學年度獲優質學校專業發展向度優質獎、深耕閱讀訪視績優及交通安全評鑑特優；104 學年度獲全國新住民火炬計畫績優重點學校、北市資訊科技融入教學創新應用團隊優勝、北市教學卓越團隊優勝及課程計畫審閱特優、105 學年度免校務評鑑、105 學年度參與優質學校教師教學向度初審通過、105、106、107 年度臺北市國民小學推動兒童深耕閱讀活動小型學校組特優獎、106 學年度獲優質學校教師教學向度優質獎、107 學年度申請 ISA 國際學校初級認證、108 學年度防災基礎建置績優學校、108-110 學年度辦理雙語課程學校。

4、未來展望：

本校教師在各領域的教育專業知識、教材教具設計及教學策略等面向，均具有能教、會教及怎麼教的能力，教師的專業與成長，也帶給學生高品質的教學活動與學習效果。

本校教師依照學生的學習表現，擬定各項學習計畫，務求提升學生基本能力，發展學生潛能，進而有更佳的學習結果。遷校是潭美發展重要契機，我們將廣續積極營造親師合作之氛圍，主動引進社區資源，促進學生多元發展，並結合兩班三組的英語創新教模式，期許強化學生語文能力，積極展伸國際教育觸角，讓潭美學子有接軌國際多元學習機會。

(三) 各年級班級數與學生數、教職員工人數

1. 班級數

- | | |
|------------------|------------------|
| (1)普通班_20_班 | (2)身障集中式特教班_2_班 |
| (3)身障分散式資源班_2_班 | (4)幼兒園_2_班 |
| (5)幼兒園集中式特幼班_1_班 | (6)幼兒園分散式資源班_0_班 |
| (7)分散式資優資源班_0_班 | (8)藝術才能班_0_班 |

2. 各年級學生數：

- (1)一年級_126_人 (2)二年級_115_人 (3)三年級_120_人
 (4)四年級_100_人 (5)五年級_57_人 (6)六年級_47_人

3. 教職員工人數

- (1) 教師總數(含校長與主任)：共_62_人，其中男性_18_人，女性_44_人
 (2) 專任職員總數共_7_人
 (3) 學年聘用長期代課教師共_3_人
 (4) 全校已具研究所以以上學歷的教師：共_40_人

(四) 學校各項軟硬體設備與設施

1. 目前專科教室設置情形(一間普通教室以63平方公尺計)

名稱	間數	共約等於幾間普通教室大	名稱	間數	共約等於幾間普通教室大
自然教室	2	3	音樂教室	2	3
社會教室	1	1	表演藝術(如韻律)教室	1	1.5
資訊教室	1	1.5	視覺藝術(如美勞)教室	2	3
有階梯視聽教室	1	2	書法教室	0	0
無階梯視聽教室	0	0	陶藝教室	1	0.5
語言教室(如英語、本土語等)	3	4	交通安全教育室	0	0.5
課後社團教室	0	0	知動教室	1	1.5
多目的空間	1	1.5	特色教室	0	0
生活教育	1	0.5	活動中心	1	4

行政處室：各行政處室共7間。

其他：家長會辦公室0.5間、教師辦公室0.5間、教師會辦公室及教學準備室1.5間、圖書室1間、會議室1間、健康中心1間、教具室0.5間、檔案室1間、工具室0.5間等。

運動場地：活動中心、綜合球場、操場、共融式遊戲場等。

2. 運動場地部分

- (1) 籃球場共_3_座，共_6_個籃框，是否共用：是 否
 (2) 排球場共_3_面，是否共用：是 否
 (3) 網球場共_0_面，是否共用：是 否
 (4) 桌球台共_4_張
 (5) 羽球場共_3_面，是否共用：是 否

(6) 游泳池共_0_座

(7) 其他(請說明) _____, 是否共用: 是 否

3. 運動場(含遊戲區)共_80_平方公尺, 跑道全長共_200_公尺

4. 綠地(含花圃)共_40_平方公尺

(五) 學校弱勢學生人數

1. 經濟弱勢(中低收入)學生數共_3_人

2. 經濟弱勢(低收入)學生數共_32_人

3. 原住民學生數共_8_人

4. 新住民學生數共_44_人

(六) 學校特殊需求學生人數

年級人數	4	3	8	7	3	6	
特殊教育 學生類別	一	二	三	四	五	六	備註
1. 智能障礙	3		1			2	
2. 視覺障礙				1			
3. 聽覺障礙			1				
4. 語言障礙							
5. 肢體障礙							
6. 腦性麻痺	1						
7. 身體病弱							
8. 情緒行為障礙							
9. 學習障礙			2	5	2	2	
10. 多重障礙			1			1	
11. 自閉症		3	3	1	1	1	
12. 發展遲緩							
13. 其他障礙							
14. (學術) 數理資優							
15. (學術) 社會人文資優							
16. 藝術才能班—美術							
17. 藝術才能班—音樂							
18. 藝術才能班—舞蹈							
合計	4	3	8	7	3	6	31

三、學校課程發展條件分析及課程策略

為期能發展學校課程，充分考量學校條件、社區特性、教師特質、家長期望、以及學生需求，運用 SWOT 分析策略，評估學校各項優劣勢條件，結合全體教師與社區資源，發展學校特色課程，達成學校教育目標、落實學校願景。茲分析如下：

(一) 外在環境部分：

因素	機會 (O)	威脅 (T)
地理環境	<ul style="list-style-type: none"> ■ 位處舊宗路與行善路交會處，交通便捷。 ■ 基隆河整治完成，週邊公共設施日趨完善。 ■ 週邊多處公園綠地，活動空間廣闊。 ■ 遷校至重劃區更新，大型商業賣場進駐，生活機能完善。 ■ 輕工業區逐轉為住商混合區，住民品質提升。 	<ul style="list-style-type: none"> ■ 鄰近有高架道路，部分學生到校距離遠長。 ■ 位於航道下方與交通要道環繞校區週邊，噪音嚴重影響教學與學習品質。 ■ 學區狹長，行善路公車班次少。 ■ 位於輕工業區與垃圾焚化爐旁，偶聞空氣汙染情形。
課程策略	<ul style="list-style-type: none"> ■ 運用在地豐富生態廣闊綠地，發展生態環境教育，認識綠地等自然環境，如河濱公園等，推展教學活動。 ■ 結合鄰近商場，配合辦理課程結合活動，加深學習效果。 	
學區資源	<ul style="list-style-type: none"> ■ 臨基隆河畔，廣闊的河濱公園綠地，水岸生態豐富。 ■ 位處行善路 179 號，以行善一起走，著重學生品德教育 ■ 內湖安全社區獲得國際認證，提升社區形象。 ■ 家長會捐助圖書與經費，挹注學童多元豐富的學習資源。 	<ul style="list-style-type: none"> ■ 學區周邊文化教養機構少，缺乏教育資源， 群組關係建立不易。 ■ 學區內有部分老舊社區更新緩慢，相較於其他社區快速進步，學區內社區發展差異化大。 ■ 部分學區屬低社經區域，且距學校遠，資源匱乏。
課程策略	<ul style="list-style-type: none"> ■ 爭取外界社區資源，協助課程與教學。 ■ 以行善、校園安全為課題，發展品德教育、學校安全教育課程。 	

<p>家長參與</p>	<ul style="list-style-type: none"> ■ 社區家長多為畢業校友，對學校文化傳承有高度認同。 ■ 新興社區人口持續增加，注入新血，關注學生學習。 ■ 熱心家長組成家長會及志工團體，協助校務發展與學生學習意願高。 ■ 部分家長關注學生學習成長，願意參與配合學校與班級事務。 	<ul style="list-style-type: none"> ■ 部分對子女成就觀念偏向傳統封閉，對學生學習要求以智育成績為主。 ■ 部分家庭結構為隔代教養、單親與新移民，家庭教養效能不彰。 ■ 家長人力資源待統整，組織運作較被動保守，團隊組織力量可再強化。 ■ 部分家長忙於生計，以勞工藍領階級偏多，無暇參與學校事務。
<p>課程策略</p>	<ul style="list-style-type: none"> ■ 提升學生全方位照顧及教學，以彌補弱勢家庭效能不彰之影響。 ■ 鼓勵家長樂於參與學童學習，建構教師教學有利後盾，形成家庭親子教育與學校教育的有力聯結。 	
<p>教育政策</p>	<ul style="list-style-type: none"> ■ 廣續傳統藝術教育計畫推動，獲致經費，持續推動社團活動。 ■ 107 學年度遷校，開展潭美校史新頁。 ■ 教育 111 政策，關懷弱勢，重視人文關懷，形成教育發展重心。 	<ul style="list-style-type: none"> ■ 社會風氣丕變，家長重視教育選擇權與學生受教權，衝擊教師專業自主。 ■ 新建校舍，無法編列修繕費用。 ■ 行政編制仍未擴編，人力資源不足。
<p>課程策略</p>	<ul style="list-style-type: none"> ■ 運用關懷弱勢之各項補助經費，結合課程推廣活動希弭平學生雙峰現象。 ■ 運用各項補助經費，開啟學生教育機會均等。 	

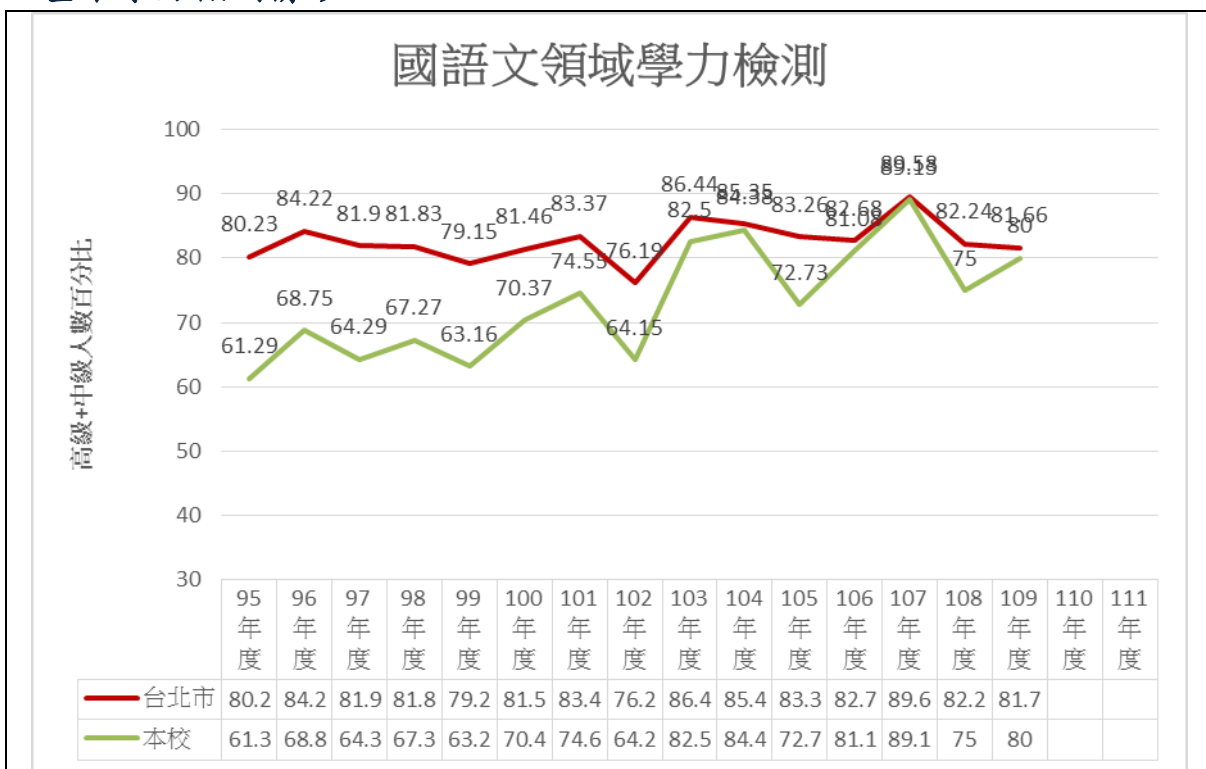
(二) 內在環境部分：

因素	優勢 (S)	劣勢 (W)
<p>學生</p>	<ul style="list-style-type: none"> ■ 外在誘因少，部分社區純樸憨實，學生心性單純。 ■ 具發展潛力，可塑性高。 ■ 體育季活動、綜合發表會、深耕閱讀、視覺藝術教學成果表現優良。 ■ 廣開社團提供多元學習機會。 	<ul style="list-style-type: none"> ■ 部分家庭教育功能不足，形成學生基礎能力薄弱。 ■ 部分學生文化刺激少，基本能力較差，欠缺就學競爭優勢。 ■ 部分就學距離遠，經濟弱勢者多，參與才藝學習機會少，難與市區學校競爭。

<p>課程策略</p>	<ul style="list-style-type: none"> ■發展多元藝文與運動社團，增加學生才藝運動等展演機會，增加學生自信心與學習成就感。 ■布置校園藝文空間，發展藝文健體等校本課程，以彌補文化刺激不足現象。 	
<p>教師</p>	<ul style="list-style-type: none"> ■ 碩士學歷以上約占 60%，具備專業素養。 ■ 教師平均年齡年輕化，學習能力佳。 	<ul style="list-style-type: none"> ■ 外在壓力少，缺乏競爭與刺激，面對教與社會環境變革，較封閉保守。 ■ 教師兼任行政工作意願不高。 ■ 校際互動少，群組學習交流不足。 ■ 參與校內各類教師進修活動人數待加強。
<p>課程策略</p>	<ul style="list-style-type: none"> ■ 建構學校教師同儕專業成長的合作模式。 ■ 強化教師課程研發能力。 	
<p>行政人員</p>	<ul style="list-style-type: none"> ■ 積極推動知識管理，建立行政檔案，利於經驗傳承。 ■ 因應組織縮編，進行行政業務整合，活化人力資源。 ■ 多數年輕具主動服務與學習熱忱。 ■ 推動主任輪調制度，益於相互支援。 	<ul style="list-style-type: none"> ■ 擔任工作意願低，致使異動頻繁，行政業務經驗傳承不足。 ■ 墨守成規，缺乏創新，行政效能有限。 ■ 行政編制緊縮，人力資源不足，不利行政工作推展。
<p>課程策略</p>	<ul style="list-style-type: none"> ■ 運用資訊科技整合、統合行政業務，提升行政效率。 ■ 善用充實行政人力資源，協助處室行政庶務推動。 	
<p>學校資源</p>	<ul style="list-style-type: none"> ■ 教室空間寬廣足夠，利於推動運用各領域學習課程教學。 ■ 學生享有充裕使用面積，足夠活動空間。 ■ 逐步更新軟硬體校舍設施，總體境教功效更形顯著。 ■ 建置校園無線數位網路，融合各領域教學。 	<ul style="list-style-type: none"> ■ 校舍建築新穎，惟需再精緻規劃與逐步完備教學空間需求。 ■ 新建工程無法編列修繕費用，部分購置設備需自籌。

<p>課程策略</p>	<p>■善用現有教室空間，規劃多面向靜動態學生成果表現，營造校園境教學習空間。</p> <p>■運用豐富校外資源，克服校園設備不足，可正常發展游泳、田徑、毬球等體育課程。</p>	
<p>組織文化</p>	<p>■校園氣氛融洽，態度和樂，彼此親善尊重。</p> <p>■教師專業成長能力強，多數教師擁有學碩士以上學歷。</p>	<p>■力求和諧，心態保守，績效待提升。</p> <p>■教師教學專業對話機制可再提升。</p>
<p>課程策略</p>	<p>■鼓勵教師形成學習型組織團隊，並加以創新教學。</p> <p>■鼓勵教師參與教師專業發展評鑑，精進教學。</p>	

四、基本學力檢測情形



精進教學策略：

- 一、可使用閱讀策略讓學生理解課文的標題與課文內容的連結。
- 二、標題的用語及標點符號使用，也可於課堂引導學生思考其特色及功能。
- 三、結合統整活動，以單元為主或以學期為單位，利用小組活動，歸納標題中的共通

性及多元性。

四、練習寫作時，可提供「半命題」以及「命題」的練習，再進行相互觀摩比較，挑選出「簡短」、「清晰」以及「切合內容」的題目，掌握擬定題目的技巧。

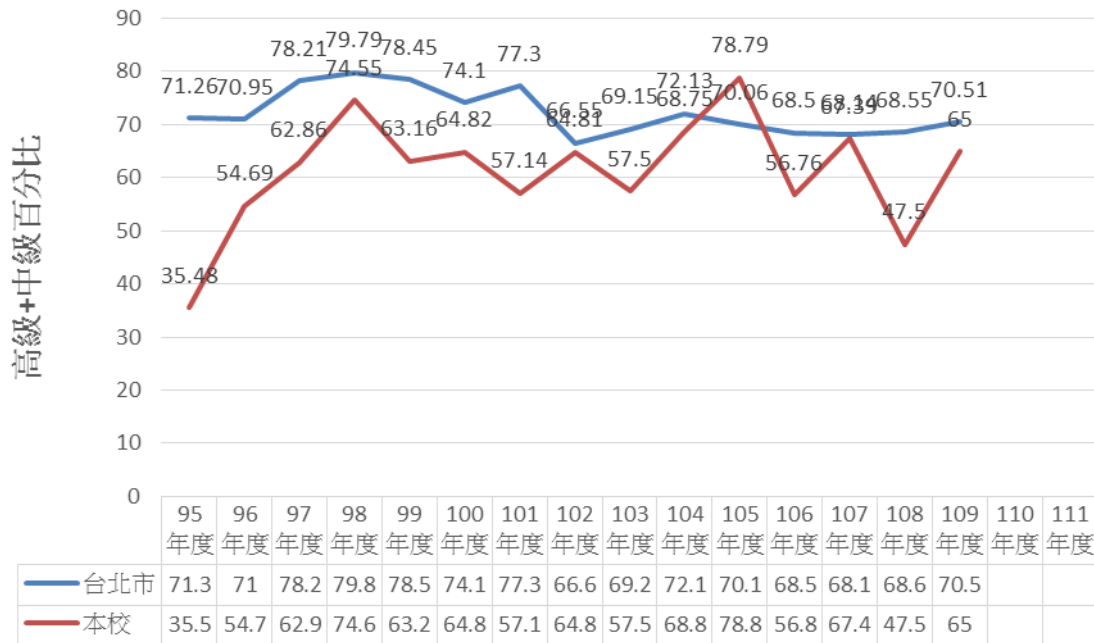
五、互動式的教學方法，運用同儕學習的力量，討論分享認識字詞的方法與策略。

六、提升學生對環境文字的感知，由此次高錯誤率的詞彙來看，學生對「辦公室」、「學務處」的使用無法連結字義，須透過具體說明、舉例、應用練習來加強學生對語詞的感知並能與字義作連結。

七、寫字教學時，針對特殊字，透過觀察、說明、習寫、比較、修正後，了解正確的書寫架構，強化正確的學習經驗。

八、關於形近、音近字、同音字宜透過語詞進行比對、討論，從意義產生聯結來增進辨識能力並加深印象。

數學領域學力檢測



精進教學策略：

- 一、初步認識分數強調整體 1 概念，掌握部分和全體關係。
- 二、鼓勵學生利用實物、圖像，多元表徵解題過程
- 三、延伸對整數十進結構的認識，學習小數的位值
- 四、善用定位板學習小數加減運算，強化進退位概念
- 五、提供多元經驗及多變題型，學習不同測量方法
- 六、加強熟練乘除互逆，提高驗算正確性及解題效率
- 七、透過具體情境，強化對運算性質的理解與運用
- 八、跳脫課本，以非例行性或生活取材的數學問題增進素養
- 九、藉生活情境中的真實數據，讓統計學習更有感

臺北市潭美國小學生基本學力檢測現況探討與因應作為

壹、本校基本資料

- 一、校史：創立於民國 34 年，校齡 74 年，原校址在新明路 22 號，107 年 8 月遷校至行善路新址，校地面積約 2 公頃。
- 二、學校編制：幼兒園 3 班、小學部 18 班、資源班 2 班、特教班 2 班。學生數幼兒園 68 人，小學 489 人
- 三、教職員工數：校長 1 人、教師 43 人、職員 10 人、工友 1 人、廚工 1 人、約聘人員 2 名，總計 58 人。其中英文教師共 8 人。
- 四、社區背景：
 - (一)舊校區家長社經地位較差，文化資源嚴重不足、家長對子女之支持度低。較依賴學校提供相關資源。
 - (二)新社區為重劃區：多新建住宅、新興社區及新興工業發展區域，家長社經地位雖高，然因屬新興區域，較缺深厚之文化底蘊及資源。對學校期望極高，但未能有組織有效支援學校。
 - (三)新、舊社區差異極大，偶有相互埋怨現象。家長會組織未能整合新舊社區家長之資源。

貳、檢測結果分析與檢討：國語文、數學、英語領域

一、國語文：

- (一)國語文答對率平均數為 63.22，低於臺北市之平均數 66.83 約 3.61 平均數。在高級類的比例偏低，需再加強。
- (二)在認知歷程向度，記憶、了解、應用均有努力空間，尤其在應用部分差距約 3.54 需更加強。
- (三)能力指標類別向度：識字與寫字能力尚可，但注音符號運用能力差距 4.48、閱讀能力差距 4.21 需加強。
- (四)國語文內容向度，除字形、字詞義、文法修辭尚可外，字音、句型及閱讀理解等，都有進步的空間。
- (五)對於高層次思考部分的題型，如綜合、應用、批判評鑑等相關能力應再加強。

二、數學：

- (一)數學答對率平均數為 67.94，低於臺北市平均值 71.14，應再努力提升。另，成績高級類偏低，應加強高層次思考之教材教學。
- (二)數學能力向度在概念性了解及程序性知識差距約 1.01-2.01，應用解題差距較大，約 5.12，皆須加強相關教學。
- (三)數學四大主題向度，無論數與量、幾何、統計與機率及代數皆低於臺北市平均，應再加強。
- (四)在建構命題部分，表現稍可，然可再加強努力。

三、英語：

- (一)各面向成績均遠低於臺北市之平均值，總答對率平均數差距達 13.38%，且未達基

基礎級遠高於臺北市平均值，且進階級學生遠低於平均值，故英語教學應努力思考如何改進教學與評量。

- (二)無論英語語言能力向度、英語內容向度，均需加強，尤以生活用語之聽、說、讀等面向，成績極差，本校應全面檢討如何提升學生各方面之學習與應用，且加強教室用語。

參、基本學力檢測結果之檢討與提出因應單位

- 一、學校課程與教學、評量全面檢討：召開社群會議（國語文、數學、英語）、學年會議、課發會。
- 二、學校教學情境建置：教務處主導、各處室協助配合。
- 三、提升家庭功能與學習指導：輔導室主導、家長會配合。
- 四；課後照顧班配合因應：加強作業指導、補救教學。檢查作業後之學習輔導。

肆、檢測結果因應策略相關建議

一、國語文教學建議

- (一)幫助學生理解並靈活應用語文。
- (二)學會運用不同的思維模式解決生活上的問題。
- (三)讓學生能情不自禁的樂意從真實情境中表達出自己的觀察和想法。

二、數學教學建議

- (一)強化基礎概念的穩固理解，減少直觀錯誤的非必要發生。
- (二)加強操作經驗的體驗學習，累積心像和增進量感的知能。
- (三)藉非例行性問題促進思考，融入生活情境提升數學素養。

三、英語教學建議

- (一)審視英語課程綱要內容，並融入課堂教學。
 - 1. 審視課綱及能力指標內容
 - 2. 列出基本字詞、生活用語及簡易句型，成為檢核項目。
 - 3. 融入課堂教材及教學中。
- (二)落實差異化教學，以提升英語學習弱勢學生的學習動機興趣。
 - 1. 未達基礎級學生進行差異化教學。
 - 2. 英語學習的弱勢學生進行補救教學。
- (三)重視生活用語的教學並落實雙語標示的功能，讓英語學習更具實用性。
 - 1. 加強課室生活英語之使用。
 - 2. 加強情境英語用語用詞之教室（含學校）布置與標示。
 - 3. 評量納入生活英語之相關內容。
 - 4. 增加學生對英語的「有感度」。
 - 5. 設計更活潑、更生動之教學內容與教學方法。
- (四)加強情境化的教學，培養學生理解對話與短文的能力。
 - 1. 加強閱讀圖表 / 短文題型的英語題型與教學。
 - 2. 加強教材中的對話與閱讀短文，以六 W 協助情境分析。
- (五)強化情境式的英文句子書寫練習，以奠定紮實的書寫能力基礎。

1. 培養學生練習「邏輯思考、判斷與創造力」所設計的新題型。

(六)善用溝通式教學，加強口語練習，以提升口說表達之流暢度。

1. 鼓勵學生回家多聽 CD，養成聽 CD 的習慣，在學校針對有如此做的學生給予鼓勵。

2. 多鼓勵學生的學習態度，提升其學習英語的信心與動機。

伍、學校因應作為

一、了解學生的學習狀況、掌握教科書的內容架構、發現學習落差

(一)提升學生的學習能力和學習表現(成就):知識、技能與情意態度

(二)具備關鍵基本能力

二、精進教師專業：提升教學品質

(一)修正教學方式與重點：

(二)改善教學策略：差異化教學

(三)精進教學評量知能

(四)精進命題及審題能力

三、增進學生閱讀素養：

(一)安排固定圖書館閱讀課，並加強閱讀指導。

(二)深耕閱讀外，鼓勵加強大量閱讀，增進學生閱讀理解能力。

四、實施補救教學措施與方向：縮短學習落差

(一)分析學生學習困境：發現學生的學習困難

(二)建立學生學習成就資料庫

五、教師增能研習規劃：

(一)精進多元有效的教學策略：學生為學習主體的核心素養導向之教學與評量

(二)精進多元教學評量知能：加強測驗解讀及應用知能，落實學科試題及測驗分析(審題、施測)與回饋等。

(三)補救教學規劃等：納入下學年課程計畫中改善。

(四)學校的設備充實與環境的改善

(五)成立教師專業社群，建立教育績效責任

(六)協助學生了解自己，對於低成就的學生更應提供更多的資源。

六、建立題庫，提供親師生上網練習，熟悉各種命題，有助於提升解題能力。

陸、結論

一、潭美教師們真的很努力，每年都願意提出各項改善策略，以提升學生的基本學力。只要學生能進步，我們會更努力。

二、本年度受檢測的成績不理想，分析原因之一包括學生為舊社區(發展落後區域)學生，比較缺乏家庭支持度、社區文化刺激、和社區資源。其學習多賴學校給予支持，因此老師的負擔極重，但我們仍不放棄，希望孩子學得更好，表現更優。

三、未來因新社區學生的加入，將帶給學校不同的新形象，學力檢測亦將有截然不同的翻轉。

五、109 學年度課程評鑑彙整

(一) 家長評鑑

臺北市內湖區潭美國國民小學 109 學年度第 1 學期

課程實施成效家長意見調查表

班級：_____ 導師：_____ 日期：109 年 _____ 月 _____ 日

1. 本學年度哪些教學活動或教學主題實施成效良好，學生甚感興趣？

活動或主題名稱 (導師自行填寫)	值得肯定之處或對學生的助益 (學習興趣或能力之提昇等)

2. 本學年度哪些教學活動或教學主題的實施，應加以改進？

活動或主題名稱 (導師自行填寫)	建 議

3. 本學期老師在課程與教學之態度、方法、成效等有哪些值得肯定？

(任何其他發現、心得、感想或建議。)

--

4. 整體而言您對本校 109 學年度第 1 學期課程實施

非常滿意 滿意 尚可 不滿意 非常不滿意

臺北市內湖區潭美國民小學 109 學年度第 2 學期

課程實施成效家長意見調查表

班級：_____

導師：_____

日期：110 年 月 日

1. 本學年度哪些教學活動或教學主題實施成效良好，學生甚感興趣？

活動或主題名稱 (導師自行填寫)	值得肯定之處或對學生的助益 (學習興趣或能力之提昇等)

2. 本學年度哪些教學活動或教學主題的實施，應加以改進？

活動或主題名稱 (導師自行填寫)	建 議

3. 本學期老師在課程與教學之態度、方法、成效等有哪些值得肯定？

(任何其他發現、心得、感想或建議。)

--

4. 請問家長覺得本學期停止到校上課期間，實施非同步預錄影像或同步直播教學或線上資源學習，老師在課程與教學之態度、方法、成效等有哪些值得肯定？(任何其他發現、心得、感想或建議。)

5. 整體而言您對本校 109 學年度第 2 學期課程實施

非常滿意

滿意

尚可

不滿意

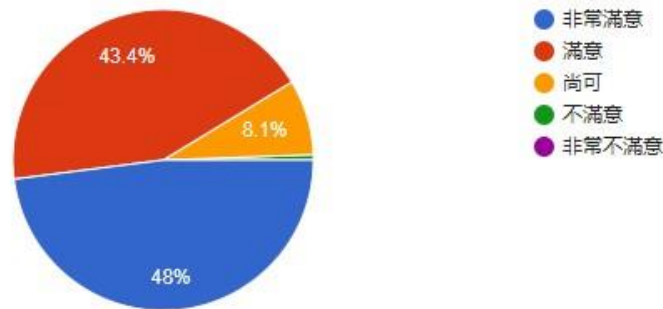
非常不滿意

臺北市內湖區潭美國民小學課程實施家長回饋

1. 量化數據圖

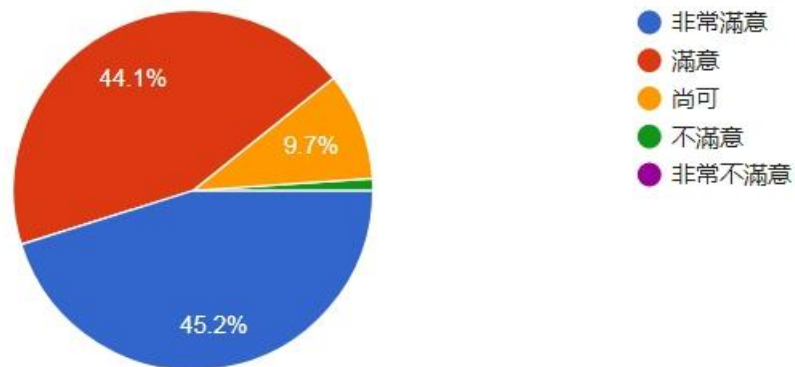
4. 整體而言您對本校109學年度第1學期課程實施

173 則回應



5. 整體而言您對本校109學年度第2學期課程實施

186 則回應



2. 質性敘述

一年級	<ul style="list-style-type: none">✓ 大潤發買菜，實際讓孩子對金錢有概念，讓孩子自己知道自己有多少錢，能買多少東西，增加孩子對數字的敏感度。✓ 用心認真規劃課程，教導孩子有良好習慣和態度。✓ 老師用心拍攝教學影片，規劃線上考試，讓孩子停課不停學。✓ 每日固定的進度，讓學習優化輕鬆。✓ 雙薪家庭無法全心教育小孩，線上教學煩瑣又網路塞車問題，還要購買電腦設備、軟體、升級。
-----	--

	<ul style="list-style-type: none">✓ 和同學一同前往大潤發採買，接受不同團體活生活的體驗體驗。✓ 跟家長有充分溝通，教學模式跟功課都十分清楚。十分感謝！✓ 課程用心，作業量過多，非學科類作業建議可採自由繳交。✓ 孩子身上看到了品格提升✓ 校長及老師都很用心，尤其在雙語方面的推動真的很努力，未來可以在朝著外面更加增進，謝謝。✓ 英語及數學課程很用心且耐心指導孩子學習。✓ 成效並不是很好，也許是第一次這樣教學，很難適應，也因為停課在家太久，小孩有了惰性，加上父母沒有放防疫假，所以無法時刻盯緊學業。但是老師錄製影片也很棒，很認真的老師，辛苦老師了！✓ 讓小朋友多些上台分享增加小朋友的膽識、練習聽寫與寫作讓小孩的國語能力提升不少。✓ 在校硬體設施可以多一些英語標示或標語。✓ 會運用學到的英文單字或歌曲、數學內容於生活中✓ 非常用心，也非常認真！功課分配也很恰當，達到孩子在家自學很好的成效喔！非常感謝許老師！✓ 晨間故事.國語 美語小朋友都很喜歡！✓ 英語借書活動、買菜種菜做早餐都好有趣。✓ 老師很用心觀察孩子，從生活引導孩子讓各方面進步，面對孩子的錯誤，也不曾給孩子貼標籤，耐心教導，真的很感謝老師。✓ 覺得都會搭配學期主題做一些活動很棒，像是種菜·買菜.製作沙拉等等實作跟貼近生活更容易學習。
二年級	<ul style="list-style-type: none">✓ 學校設計很多獎勵及獎狀機制對於鼓勵學生培養良好習慣，提升學習動機效果很好。✓ 雙語英文課程及多國文化體驗✓ 美勞的時光膠囊、校訂的水果沙拉✓ 十分感謝老師，花時間精力瞭解每位學生的特質，因材施教，不單重視學業，也注重生活及品行教育。

	<ul style="list-style-type: none"> ✓ 老師會透過加強複習的方法讓學生對於學習較不易的地方有較熟悉的印象 ✓ 未停課前本預計收成小番茄，製作水果沙拉。停課後，雖然未到學校，活動仍持續進行，孩子很是歡喜。 ✓ 協助排定每日上課進度，讓小朋友得以更明確的跟上學習進度。但希望可以更明確的告知（發下作業的同時），哪些作業要拍照上傳或是需要保留紙本/實體。 ✓ 感謝老師在疫情停課期間也不間斷教學，常常聯繫家長提供孩子線上教學內容，一樣有作業並且認真批改，謝謝老師。 ✓ 老師教學方式很活潑不守舊，很能貼近學生的心裡。 ✓ 戶外教學前往戲偶館，小孩子印象深刻覺得好有趣的體驗。 ✓ 國字要求的筆劃對低年級生很重要，也感謝老師的耐心！ ✓ 老師使用 YT 平台方式，可以不斷重複在家複習，對低年級學生來說很有必要性。在班級網頁詳細公布每週自學項目、群組溝通平台也能及時告知第一手訊息、線上批改作業也很仔細。謝謝老師的用心 ✓ 雙語美勞、雙語生活、數學
<p>三年級</p>	<ul style="list-style-type: none"> ✓ 班導師與學生的互動很棒，而且運用了GAME的方式結合各個科目讓學生進行並間接了解課程意義，學生們都很喜歡！ ✓ 謝謝各老師的用心，讓大家在慌亂之餘還能在短時間內讓孩子能順利上課。 ✓ 雖然剛開始有點混亂，但導師有建立班級線上群組，有任何問題都可以和家長們即時聯繫，目前班級師生家長都已適應線上教學。 ✓ 體育、健康、校外教學、橋樑認識製作、園遊會 ✓ 戶外教學地點是動物園，剛好對應自然課的動物主題。 ✓ 在上課前播放相關影片，教學方式靈活。 ✓ 校訂課程介紹自己家鄉附近的橋很不錯，讓孩子從認識自己周遭環境開始，還由老師實地帶孩子走訪，啟發孩子去觀察和思考，只可惜因應疫情停課所以只有一次校外觀察的體驗。

	<ul style="list-style-type: none">✓ 國語和數學科目加訂的簿本好多，可以理解老師們想要孩子透過紙本練習去熟悉，但是過多的相似簿本題型練習效益不見得會更大，或許可以透過遊戲或是不一樣的變化題。✓ 老師對孩子有耐心去排解孩子之間的紛爭，對孩子一視同仁，懂得鼓勵孩子，也會要求孩子最基本的處世行為規範。✓ 老師和家長的溝通管道暢通很 open-minded 去接受各式的意見和想法，老師不會像傳統觀念特別注重成績排名，反而刻意淡化成績的排名，不會過度限制孩子們該有的天真和調皮，給孩子很大的空間，在這樣的領導風氣下，孩子學習的很開心，還曾經說過每天都想去學校上學。✓ 這次校方取消的期末考，轉而用作業繳交和線上小考的方式代替，我覺得能有這樣的彈性決定，值得鼓勵，不會拘泥傳統的模式。各科老師們出的作業非常有創意，像是音樂課有讓孩子創作音符卡，視覺藝術課讓孩子創意扮成鳥和藝術擺盤，英文課要孩子自由呈現課文並錄影分享，這些種種作業，都讓我發現孩子們有不同的創意和發想，孩子從中也獲得不少樂趣，很開心！✓ 兒童節翻轉教育概念很不錯✓ 老師對教學進度很認真、嚴謹。社會學單有助於整合課本內零散的內容很不錯！
四年級	<ul style="list-style-type: none">✓ 各項學習單，讓孩子接觸課本以外的課題。✓ 老師會留意每個孩子的上線狀況與作業繳交狀況，對於錯誤會立即指導，且在忙碌之餘回覆的速度很快。✓ 孩子們應該還是最喜歡校外教學，能從更快樂的活動中獲取知識。✓ 課文朗讀訓練，增加自信，也增加孩子對文章的吸收及感動。✓ 因應疫情期間 教學型式迅速轉型，值得感謝老師辛勞。增加導師時間，多和孩子即時性互動。✓ 有時可以增些做報告的作業，讓學習廣度更大。✓ 國語造句造詞，讓孩子的語文能力越來越好。✓ 老師的教學方式很積極，發自內心的關心每位學生，噓寒問暖，學生也活動良好，對於課業的跟催也不遺餘力！

	<ul style="list-style-type: none"> ✓ 學校推廣的品格教育很好，生活中有感覺小孩貼心改變。 ✓ 老師都很認真，疫情開始後很快提供線上教學，上課內容搭配遊戲解題，提升小孩學習樂趣，很盡責追蹤功課，讓家長很放心。
五年級	<ul style="list-style-type: none"> ✓ 能夠專心必完成老師交代的功課，體驗線上學習。 ✓ 老師很用心每天都會額外出幾題數學讓孩子練習，家長也跟著每天算數、複習進步了。 ✓ 老師很用心批改作業，傳給老師的作業一來一往都很有效率，讓孩子能加以訂正。 ✓ 老師們都很認真的在疫情期間內，讓同學功課不落後，謝謝老師們的辛苦。
六年級	<ul style="list-style-type: none"> ✓ 老師對於每位學生的特質個別教導，對於家長的詢問也耐心說明。 ✓ 老師線上教學關心用心，與學生互動很好，畢業生們應該都依依不捨。 ✓ 繳交作業平台統一，家長還是需要上班，例如美勞、音樂，這些都得另外的平台繳交作業很累。 ✓ 音樂課，會主動和爸爸媽媽分享學校教哪些歌曲，在家有空自己彈琴。
特教	<ul style="list-style-type: none"> ✓ 語文、數學、音樂，美勞、狗醫生 ✓ 老師會針對學生的需求設計課程和教材，真的很棒。 ✓ 希望多些同步直播的互動學習 ✓ 老師依舊努力了解學生狀況，並持續與家長保持聯繫給與家長適當的協助。
幼兒園	<ul style="list-style-type: none"> ✓ 各種教學都喜歡 ✓ 幫小刺蝟洗澡非常有趣 ✓ 可以多點戶外教學 ✓ 老師的耐心非常好，可以讓小孩在學校作息正常，在家也可以配合作息。 ✓ 雖然沒直播但是每天回傳功課，老師都有看完並給意見，非常認真的教學態度。 ✓ 教學活動很多樣，都感興趣和喜歡。

<ul style="list-style-type: none">✓ 老師針對在家學習設計課程很用心，也很辛苦，值得肯定。✓ 角落時間、運動時間、大班學寫名字、園遊會攤位活動等，孩子很喜歡；幼小銜接活動非常感興趣，可惜疫情影響無法執行。✓ 能活動與競賽對於增強孩子體力非常有幫助。大小班動作與執行程度差異大，需要老師隨時注意。✓ 若告知孩子有些特別狀況，老師會積極處理，深表感謝。有許多陶藝作品和美術作品覺得很棒。✓ 只要是沒下雨時，老師常常帶小朋友出門去曬太陽或戶外運動，增加抵抗力，很棒喔。✓ 孩子說飯要吃完，但當然孩子如果真的吃不下時，也可少量，但不能故意飯菜裝多，吃不完，又要倒掉，我覺得這樣很好，孩子學會珍惜食物，很棒喔！還有，孩子如果運動回來，流很多汗時，老師也會請小朋友換衣服，避免感冒，很用心喔。
--

3. 策進作為：

- (1)無論國小普通班教師、特教教師，抑或是幼兒園教師，其教學用心、關心學生、班級經營成效好、親師互動良好，學生成長進步，獲家長肯定，應持續努力。
- (2)雙語活動、雙語課程、校訂課程深受學生、家長支持，持續精進。
- (3)申請雙語情境建置計畫提升學校硬體設施雙語標示或標語。
- (4)持續落實品格教育推動
- (5)有關家庭資訊設備資源缺乏之學生，提供設備支援輔助學習。
- (6)線上學習的訊息佈達、資料傳遞、作業繳交等方式統一，俾於家長協助。
- (7)線上教學活動規劃、時間安排，應再參考學生學習情況、成效，滾動式調整或修正模式，已提升學習效益。
- (8)回饋意見置於NAS供同仁參閱，並列入學年領域會議、社群共備討論，請同仁參酌家長反映建議事項納入110學年度課程教學計畫。

(二) 教師自我評鑑

臺北市內湖區潭美國國民小學 109 學年度第 2 學期
課程實施成效自評表 (導師)

班級：_____年_____班 日期：109 年_____月_____日

自評教師簽名：_____

評鑑指標		十分符合	符合	稍微符合	不符合
教學活動	1. 教學環境佈置能配合課程主題。				
	2. 教學過程中能兼顧學生個別差異。				
	3. 教學活動設計依據學生學習需求，提高學習興趣。				
	4. 教科書使用流暢。				
	5. 教科書內容符合學生需求。				
	6. 教學過程中少用封閉式問句，封閉式問題或肯定式判斷的方式。				
	7. 遣詞用句明確順暢合乎語法與階段性學童能力。				
	8. 完整性：具備引導、活動、歸納等內容。				
學習活動	1. 具操作性：學習者須經過觀察、測量、比對等活動才能回答。				
	2. 符合學習原則：內容由具體到抽象由簡至難編制。				
	3. 延伸應用生活習題，檢驗應用能力。				
	4. 學生與環境互動程度：透過學習能與環境充分互動。				
評量與應用	1. 評量方式多元。				
	2. 評量內容符合學生個別差異。				
	3. 評量結果能反映教學目標的達成程度。				
	4. 兼顧形成性與總結性評量。				
	5. 能依照評量結果及時提供回饋與修正教學活動。				
本學期我在課程實施上還有哪些值得一提之處？(任何其他發現、心得、感想或建議。)					

臺北市內湖區潭美國國民小學課程實施成效自評表

導師：

經過一學期的適應與習慣，這學期開學孩子未出現不適應狀況，皆能馬上熟悉作息活動和進入課程，也與家長關係密切，更看到了孩子的進步。這學期有3位孩子至普通班進行融合活動，希望能再和普通班老師共同討論日後的融合方式和內容，找出最適合孩子的學習方式。

遺憾的是在學期最後一個多月遇到嚴峻疫情導致停課，雖然也安排了充分的線上自主學習和相關自學資源連結，但與到校實體課程還是有差別的！至於在停課前的教學活動則大致上都很流暢，多數學生到二下的自律性和積極度都有提升。

轉眼間孩子們停課在家線上學習已超過了一個月，這段時間疫情改變了大家的生活，讓孩子們更有能力自主學習各科，家長的資訊能力也隨著孩子們一同成長，老師亦是如此。很感謝所有家長們這學期的陪伴，不管是在群組提出想法交流，或者私底下與老師溝通，都能秉持著為孩子更好的出發點來討論，老師感恩在心。

動物的主題課程時，孩子們能透過五官感受來認識動物不同的面貌，可惜的是缺乏投影機及投影幕，讓孩子在繪本導讀及律動模仿的學習受限。

線上教學後發現，對於線上課程軟體的使用上（熟悉度）仍有不足的地方，需要再加強！每一次上課都是一次新的學習，要再加油！

校內活動較為緊湊，有時在兼顧活動與課程品質需要做出取捨，例如活動較多的時候，需要趕進度，這方面還需要再思考如何能更有效率在實施教學的方法。

這學期因為疫情的關係改成線上上課，在評量上面就有許多的調整。但因為沒有做事先規劃，故有些不周全。希望這次的遠距上課的經驗，能有助於之後線上評量與作業收寄時更有效率。

本學期班上某位特殊生學習情況不佳，老師要想辦法讓她留在課堂上又要不干擾同學，真的很挑戰，教學方式得不斷調整。停課之後，上班時間變得模糊，有些家長白天上班，晚上或假日才有時間傳作業，晚上九點後和假日改學生作業、和家長傳 email 漸成常態，只能說一場疫情讓大家改變教與學的方式了。

因為少子化，小孩都很寶貝，在寵溺之下，小孩漸長，家長開始管不動孩子，用情緒處理問題的學生明顯增多，情緒又影響學習，甚至干擾到上課秩序及老師的教學，所以老師的情緒管理真的很重要。

校訂課程結合行動研究，擴充校訂課程內容，明顯提升學童的口語表達能力！

計畫趕不上變化的一學期，大家都辛苦了。線上課程，影片教學都是新的學習。希望透過線上線下的整合，掌握學習的節奏，既使停課，還是能夠持續學習，持續精進。

讓孩子每日養成學習的良好習慣，縱使疫情嚴峻，也希望孩子能夠做好防疫，並繼續正常學習，儘管是透過線上學習，也能充實自我。

特教班的教學著重實用性，以每位學生在生活中所遭遇的各項事務著手教學內容，期待他們在習得相關技能後能逐漸適應，不論在學校或家中，乃至整個社區，都期待他們能在學校的學習中慢慢累積所學。課程安排及進程也是如此考量，看著學生在日常生活中展現所學，就是身為特教班老師最大的欣慰！

因疫情停課而嘗試了不同以往的教學方式，這次不只是對孩子也是對自己的新挑戰，藉這個機會與多位老師相互分享經驗，增進了不少多媒體應用教學的方式，復課後還是可以將部分活動延續，獲益良多！

課程安排皆依照課綱規定，利用有限的時間及教學資源，考量每位學生的需求與學習成效，提供快速且高品質的教學內容及配合媒材，使學生可以在疫情期間停課不停學，在家長輔助下自主學習，另外對於家長的意見回饋亦竭盡所能適時處理及回應。

特教學生差異大，對於教材編寫及課程的呈現很有挑戰。期許未來能繼續保持著讓孩子多體驗的初衷，不畫地自限，讓快樂班的孩子快樂學習、多元體驗。

期中遇到疫情停課，改成完全不熟悉的線上教學，實為一大挑戰，所幸有優秀的團隊及熱心的家長提供支援及協助，在短短幾天內熟悉各項操作，內心滿滿的感謝！藉此機會也學到了新的教學模式及資訊能力，期望未來在教學上能越來越精進！

形成性評量不足：

因為本學期規畫的學習內容不少，加上線上教學壓縮不少時間，感到頗有進度的壓力。因此，在評量的時間不多，尤其是形成性的評量更顯得不足。

分組報告的海報製作未能全面實施：

本學期米食飄香嘗試讓各小組自行蒐集相關資料並製成海報後向全班同學報告。因為課程時間未能拿捏妥當，故以鼓勵方式取替務必完成作業的要求，這也使得有些小組沒能積極合作，以完成海報製作，是有些美中不足之處。

科任：

因為我也是 204 導師，級務繁忙，有時候難免因處理級務而延遲幾分鐘到 203 上數學課，下課後又要趕著回自己班接續後面的課程，多少會影響一節課的完整性，所幸 203 學生整體素質高，程度齊，反應佳，常規好，並未因少幾分鐘而對進度造成影響，非常感謝 203 導師和家長的配合。

帶孩子到戶外上課是身為科學教師的一個信念，但往往為了趕課，趕著趕著也就沒有多餘的時間安排學生認識戶外的花花世界，期許未來能夠帶著孩子走出教室，去認識校園內外周遭的生態環。

為展示學生優秀創作，辦理每月主題展，可看出學生較能積極完成作品，尤其對低成就的孩子有鼓勵作用，可惜因疫情關係，未能完成結合科學的作品教學，希望下學年能順利開學復課。

在引導學生的合作互動上，可以以明確的題型配合講解，加上分工及獎勵制度，或許可以讓課程更順利。

課程的安排上，要完成一部自己拍的影片，還是有點不足，下學期會改從基礎的 MV 拍攝，取代比較需要討論的劇本影片。

本學期後半段因為疫情的關係，所以有些實驗只能透過影片的方式處理，少了讓學生親自操作的過程（鐵生鏽、土司發黴），希望雖然只使用影片講解，也能夠讓學生清楚了解課程知識。

在校課程尚屬流暢，尤其中年級部分，高年級因身心發展及個別差異頗大，越高年級課程突發狀況多，常需滾動式設計。

線上課程剛開始採非同步，只能藉由學生繳交作業來評量學習狀況。後三週採線上同步方式，變得比較活化，老師也較能從課堂互動中來評量學生學習程度，但各家設備使用情況又是另一種變因。

第一次轉換跑道，有種一切歸零、重新開始的感覺，幸賴整個資源班團隊的協助，讓我得以順利完成這學年的教學活動與各項事務。相信有了過去這一

年的經驗，下學年度我能夠做得更好！

有些孩子的學習目標還未完全達到 80%，需要根據孩子的需求調整成更適性的教材以達到學習成效。

學生資訊能力差異大，所以課堂中要兼顧處理每個孩子所遇到的問題，一開始並非易事。也慶資訊課是孩子們樂於參與課堂之一。孩子有自主學習需求，教學者就會有較好的教學著力點。即便只是一堂課，撒下的 logic、debug、type、doing 觀念，期許有深植學習者的一天。

本學期因應疫情學期最後一個月採用線上非同步教學，因生活課程需貼近學生生活經驗，因此盡量設計讓學生能與家人互動之自主學習活動，替代在學校上課的活動。