

## 一、現況與背景分析

本校創校於民國 69 年 8 月，邁入第 40 個年頭，小學部 35 班，分散式資源班 2 班，幼兒園 5 班，學生數約 1050 人；教師總數共 84 人（含校長、巡迴教師、資源班），其中男性 23 人，女性 64 人。教師平均年齡集中於 40-49 歲，平均教學年資 15 年，全校目前擁有碩士以上學位教師共 50 人（約佔 57%）。

## 二、學校規模

### （一）師生數

教職員工總數	120 人	普通班	36 班	資源班	2 班
國小學生人數	1053 人	幼稚園班級數	5 班	幼稚園人數	135 人

### （二）室內教學空間

本校有大型的圖書館，藏書豐富，電腦、藝文、自然等專科教室齊備，大小操場、韻律教室、桌球教室、游泳池、活動中心及演藝廳，都能滿足體育教學及各項活動的需求。本校校地不大，僅 15,844 m<sup>2</sup>，我們積極運用有限空間，發揮最大的教學效能。

普通教室 41 間	幼稚園教室 6 間	資源教室 2 間	感統室 1 間
圖書館 1 間	816 m <sup>2</sup> 藏書量約 52610 冊	階梯式演藝廳 1 間 (可容納 270 人)	活動中心 1 座 (含羽球、籃球場)
音樂教室 3 間	美勞教室 3 間	英語教室 5 間	自然教室 4 間
電腦教室 2 間	遠距智慧教室 1 間	游泳池 1 座	韻律教室 1 間
桌球室 1 間	墊上運動教室 1 間	諮商室 1 間	多元藝文教室 4 間

### （三）室外運動及遊具設施：

籃球場共 2 座，籃球框 21 個	躲避球場 2 座
溜滑梯 1 座	體能設施：單槓、爬竿、攀爬架、虹型雲梯
遊樂設施組合遊具 5 座	田徑場：操場跑道 116m，pu 材質

### （四）廣開多元資源進路，打造區域科普中心

申請臺北市卓越科學計畫經費，建置「魔幻水世界」——微水域生態學習角、魚菜共生實驗農場、生態缸實作教室等科普體驗情境，近年來更不斷改進技術，發展蝦菜共生及蚓菜共生系統，讓景興學子沉浸在優質科普氛圍中學習成長；同時優質的科普學情境氛圍，也讓本校獲得「臺北市卓越科學教育情境體驗學校」的殊榮；每年舉辦科學遊戲及科學展覽活動，深化學生科學探究精神與系統問題導向思考；自然領域教學團隊研發山水景興特色課程，也榮獲教育部教學卓越金質獎的肯定；另外本校也擔任臺北市卓越科學普及活動召集學校，致力於科普教育活動的推廣。



承辦點子科學競賽



科教情境體驗學校



參加全國教學卓越

### (五) 結合地方人文特色，研發公共藝術課程，揮灑景興校景

本校藝文深耕方案結合「未來想像與創意人才培育計畫」、「駐校藝術家計畫」、「教師專業學習社群」運作及匯入具備設計專長之家長資源，將人力、財力、物力做有效整合，從現有藝文領域課程內容出發，以學生學習需求為主體，推動以「公共藝術」為主題研發的校本課程。

#### (一) 校園角落與美相遇

將原本斑駁的電梯口牆面，指導學生依各樓層不同教學主題進行集體設計繪畫作品創作，以拼接方式彩繪於各電梯口牆面，把電梯口「隱形」了。留下的不僅是學生美侖美奐的作品，更是身為景興人的榮耀與共同的美好回憶。



1 樓營養教育區



2 樓特殊教育區



3 樓英語教學區



4 樓藝文教學區

#### (二) 仙跡岩下歡喜迎賓

歷經引入社區專業師資，建立公共藝術概念；摺注各類專業資源，共同研發藝術課程；聯繫各方多元管道，蒐集環保創作素材；融入在地人文特色，實作公共藝術作品：「迎賓牆」、「風火輪」；專家實地示範教學，社群教師觀課增能；分工協力完成作品，凝聚親師生的情感；架設藝術資訊平臺，擴大交流分享範疇等發展歷程，藝術人文領域教師發揮創意，將在地情懷與公共藝術巧妙結合，打造友善的藝術校園氛圍。



學生共同參與



迎賓牆



迎賓牆



風火輪

#### (三) 仙岩足跡未來印記

透過未來想像教育融入藝術教育與綜合活動領域教學，讓美的感受力、想像力、創造力、實踐力成為景興學子的未來競爭力。透過多元藝術表現激發學生思考與創意，將學生對未來職業的想像繪製於陶版作品，並將大家的陶版作品組合成大型公共藝術「仙岩足跡大腳印」，營造美麗校園，讓藝術寫校史，代代相傳，建構美麗富童趣的未來藝術學園。



南小操場腳印



北小操場腳印



#### (四) 亮麗景興未來學園

公共藝術能改變環境氛圍，讓置身其中的人，自然而然追求更美好的居住環境。藝文領域老師透過「駐校藝術家計畫」的申辦，帶領學生對「景興未來學園」進行創意思象；透過師生共同集體創作，引導整合設計思考概念，創新藝文教學，啟發學生創意與問題解決能力，深化學生實際參與未來校園營造的美感經驗，學習融入團隊，明瞭互助合作的重要，同時也建立與學校間的綿密情感。



老師指導馬賽克



分區拼貼



上牆作業



合影留念

#### (五) 傳遞美力追求共好，展現關懷力



夕夕、版藝課程作品致贈商家表達敬意



學生作品展示在社區藝文走廊美化社區環境



「賣體驗寫福氣 傳愛心」春聯義賣為偏鄉醫療盡力

### 三、本校 SWOT 分析

本校位於臺北市東南邊陲與新店相鄰的文山區，依傍於仙跡岩下，鄰近教育機構眾多，屬文教區，校園環境優美寧靜空氣清新，為都市中的森林小學。

以下就地理環境、學校規模、硬體設備、學生學習、家長參與、教師專業、行政人員、政策落實、社區資源等因素，分析本校課程發展現況。

內在因素		
向度	優勢 S	劣勢 W
政策落實	<ol style="list-style-type: none"> <li>全體教師對教育專業進修參與度高，有利教育政策認同與推動，可有效推動課程領導。</li> <li>教師教學認真，社區家長教育水準高，教育政策推動過程較為順利。</li> </ol>	<ol style="list-style-type: none"> <li>政府執行教育政策的公權力，因多變，且未有充裕時間進行宣導，而備受質疑。</li> <li>仍有部份家長較為重視學生智育表現，認同傳統課程觀。</li> </ol>
環境設備	<ol style="list-style-type: none"> <li>班班有單槍，專科教室備有電子白板，高年級逐年加裝智慧</li> </ol>	<ol style="list-style-type: none"> <li>校園位處山坡、校地並非方正，空間使用規劃不易；第一、二期校舍顯現老舊，亟待整修。</li> </ol>

	<ul style="list-style-type: none"> <li>1. 大屏，方便資訊融入課程教學。</li> <li>2. 有活動中心、演藝廳、大圖書室、游泳池和專用廚房等，提供學習使用。</li> </ul>	<ul style="list-style-type: none"> <li>2. 班級數多，行政區與教學區相距稍嫌較遠。</li> </ul>
<b>教師專業</b>	<ul style="list-style-type: none"> <li>1. 教師經歷豐富教學認真獲家長社區肯定。</li> <li>2. 教師有發展性教學系統證書達124人次，教學輔導教師證書16人。</li> <li>3. 教師一人一學習社群已然成形，可透過共同備課交流教學實務。</li> </ul>	<ul style="list-style-type: none"> <li>1. 行動研究撰寫風氣尚未普遍。</li> <li>2. 部分教師接受教師專業發展評鑑之意願有待鼓勵。</li> <li>3. 校園無空餘教室，缺乏教師休息室或學年辦公室等互動與交流之空間。</li> </ul>
<b>學生學習</b>	<ul style="list-style-type: none"> <li>1. 學生活潑學習力強、家長很關心孩子學習。</li> <li>2. 學生課後才藝學習多元，多才多藝。</li> </ul>	<ul style="list-style-type: none"> <li>1. 學生較有主見，生活教育可再加強，有賴教師專業智慧。</li> <li>2. 特殊生逐年增加，輔導的難度加深。</li> </ul>
<b>組織文化</b>	<ul style="list-style-type: none"> <li>1. 行政人員服務導向性高，做事認真，教師對教育工作有熱誠。</li> <li>2. 學校成員生活背景均極單純，同質性高，有利於推動行政業務。</li> </ul>	<ul style="list-style-type: none"> <li>1. 因行政工作繁重，多數教師兼任行政意願不高。</li> <li>2. 教師專業自主性高，行政人員協調業務費時。</li> </ul>
<b>外在因素</b>		
<b>向度</b>	<b>機會點 O</b>	<b>威脅點 T</b>
<b>家長參與</b>	<ul style="list-style-type: none"> <li>1. 家長會長舉辦或配合辦理大型活動課程，有利學生學習。</li> <li>2. 家長會組織健全各式人才多元，整合家長人力資源，發揮良好功能。</li> </ul>	<ul style="list-style-type: none"> <li>1. 參與家長會活動的成員仍屬少數委員，參加人數可再提升。</li> <li>2. 部分班級家長忙於工作，各類志工人數尚有需求。</li> </ul>
<b>社區資源</b>	<ul style="list-style-type: none"> <li>1. 結合仙跡岩自然資源、社教館文山分館之便，有助發展特色課程。</li> <li>2. 學區里長均能積極協助、支持學校。</li> <li>3. 鄰近之景美、景興國中為夥伴學校，辦理銜接教育，合作愉快。</li> </ul>	<ul style="list-style-type: none"> <li>1. 校地位於山坡，階梯多擋土牆面積大，學生活動及教學空間稍嫌不足。</li> <li>2. 景華街道路狹小無腹地，校外教學車輛必須停於景華公園旁的景興路，上下車較為不便。</li> </ul>

綜合上述學校 SWOT 分析結果，本校在地文化豐富，社區資源豐沛，可彙集社區人文資源，建構學校教育網絡，提供學生更多元活潑的學習。因此，如何以學校組織現有人力為基礎，結合家長無限的人力、社區豐沛的財力、物力資源，為孩子打造優質的課程發展環境，培養應有的基本能力，發展最大的潛能，是景興國小的積極努力的方向。


#### 四、 具體目標

本校在「友善、進步、專業·創新」的學校願景引領下，經由全體親師生積極設計課程及規劃教學活動，配合校務發展與學校總體計畫，以學生為主體，在兼顧教育性、時代性及前瞻性之前提下，透過系統化的規畫課程，型塑教師精進教學，統整教育資源網絡，結合「專業教學、創新設計、友善機制、前瞻經營」之課程目標，整合創新校本課程，進而培養具有健康身心、人文關懷、終身學習和國際視野之新世紀國民。

景興七道彩虹課程（一）書香景興（二）美力景興（三）樂活景興（四）有德景興（五）微海洋景興（六）創思景興（七）活力景興等創新作法，期望透過專業的課程教學，厚植學生基礎學習，使學生擁有學科優勢力；透過創新的教學設計，啟發學生多元智能，使學生擁有未來探索力；透過友善的環境機制，涵養學生公民責任，使學生擁有國民品格力；透過前瞻的永續經營，提升學生美感教育，使學生擁有美感競爭力，以實踐本校的學校課程目標。在行政積極推動、教師發揮專業、社區資源整合及家長支持協助等支援系統下，不僅讓我們朝「打造仙跡岩下的彩虹學園」努力追求，更希望培育景興的孩子擁有「優勢力、探索力、品格力、美力」，達成「專業、創新、友善、進步」的學校願景。

#### 五、 實施策略

為了有效執行景興課程發展，本校行政與教師透過各項會議，充分討論，系統性整合規劃課程發展四大推動面向，並訂定方案執行的四大具體目標，包含 16 個實施策略，建構出本校課程發展藍圖，落實推動，持續創新精進，以達成永續發展的優質課程。實施策略如下：

	<b>學校願景－專業 創新 友善 進步</b>			
	結合校名－Jingxing 及學校願景－「專業」、「創新」、「友善」、「進步」，設計出四個活潑可愛的景興寶寶。願學生如花朵綻放，展現活力與自信；充滿友善熱誠，彼此合作，猶如流暢的音韻，營造歡樂積極的學習氣氛，打造繽紛璀璨的彩虹學園。			
<b>課程願景－打造仙跡岩下的彩虹學園</b>				
<b>方案理念</b>	<b>專業</b>	<b>創新</b>	<b>友善</b>	<b>進步</b>
	課程領導有效推動	課程設計活化創新	課程實施多元適性	課程評鑑精進永續
<b>具體目標</b>	形塑優質合作氛圍，有效推動課程領導	精進教師專業能力，活化創新課程設計	學生主體有效教學，多元適性課程實施	反思改進應用發展，精進永續課程評鑑

實施策略	1. 訂定明確的課程願景 2. 規劃完整的學校課程架構 3. 整全有效的課程運作機制 4. 執行適切的課程領導運作	1. 實踐願景的具體課程方案 2. 完善的各項課程計畫 3. 合適的課程教材內容 4. 能反映學生學習需要的課程	1. 妥適的課程實施準備 2. 有效能的課程與教學 3. 互動性的課程管理機制 4. 適切有效的教學評量	1. 適切的評鑑課程之規劃與設計 2. 妥適的評鑑課程運作與實施 3. 整全的評鑑課程效果 4. 有效的使用課程評鑑各種發現
創新成果	七道彩虹 第一道：把工程變課程，環保變藝術，營造美力景興環境。 第二道：持續深耕閱讀教學，形塑書鄉景興校園。 第三道：引導品格核心價值，培養有德景興學子。 第四道：規劃運動專長護照，培育活力景興兒童。 第五道：悠遊仙岩綠活課程，打造樂活景興生活。 第六道：研發趣味數學遊戲，提升創思景興軟實力。 第七道：發展知海愛海樂遊海課程，享受微海洋景興幸福。			

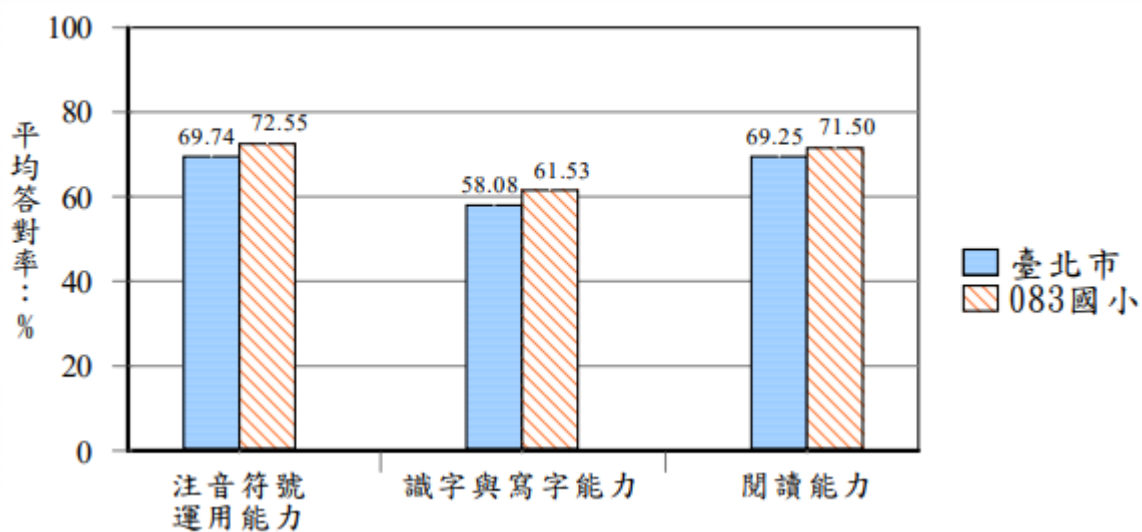
#### 六、近三年本校學力檢測表現分析：

近三年，本校五年級學生參加基本學力檢測，國語文選擇題平均表現如下：

年度	未達基礎級	基礎級	中級	高級
106 年度(臺北市)	2.87	14.45	49.66	33.02
106 年度(景興)	1.90	18.35	42.41	37.34
107 年度(臺北市)	0.85	9.57	52.03	37.55
107 年度(景興)	1.31	11.76	49.67	37.26
108 年度(臺北市)	1.67	16.09	50.89	31.35
108 年度(景興)	0.69	10.35	53.79	35.17

- (1) 國語文部分，106、108 高級學生略高於臺北市平均，以中級學生為多。
- (2) 108 年國語文注音符號運用能力、識字與寫字能力、閱讀能力皆高於臺北市平均。

③國語文能力指標類別向度平均答對率統計圖（不含特殊生）



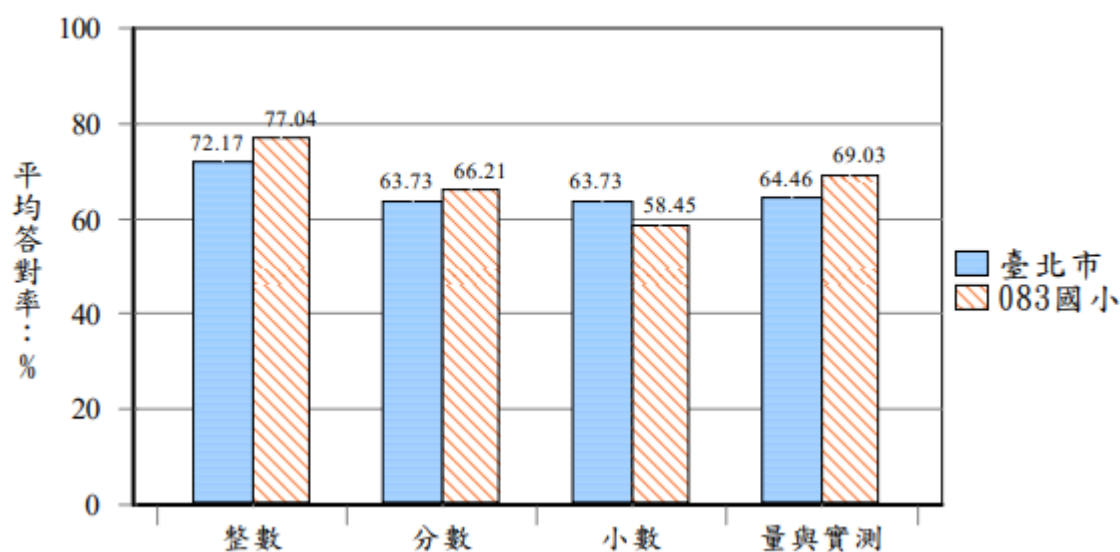
數學選擇題

年度	未達基礎級	基礎級	中級	高級
106 年度(臺北市)	4.18	27.32	43.54	24.96
106 年度(景興)	5.06	29.75	41.77	23.42
107 年度(臺北市)	4.56	27.30	45.29	22.85
107 年度(景興)	7.19	27.45	41.18	24.18
108 年度(臺北市)	6.52	26.68	44.97	21.83
108 年度(景興)	4.58	24.83	46.89	25.52

(3) 數學部分，以中級學生為多，107 年、108 年中高級學生均高於臺北市平均，整體表現高於臺北市平均，足見本校數學能力學生表現逐年提升。

(4) 四大主題向度：小數部分表現落後於臺北市平均，未來可增強小數概念及運算分析。

③數學數與量向度平均答對率統計圖（不含特殊生）

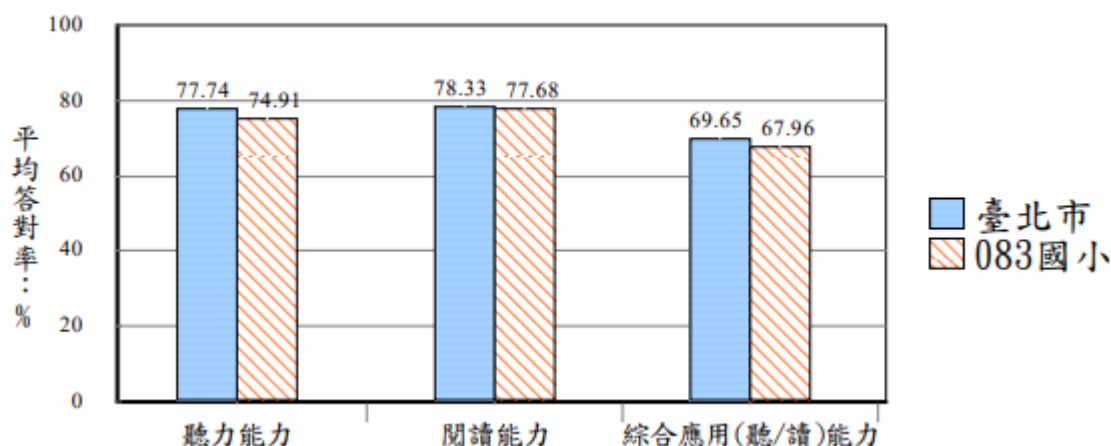


英文選擇題

年度	未達基礎級	基礎級	進階級
106 年度(臺北市)	4.95	64.93	30.12
106 年度(景興)	5.77	71.15	23.08
107 年度(臺北市)	4.50	65.30	30.20
107 年度(景興)	2.67	72.00	25.33
108 年度(臺北市)	4.46	68.15	27.39
108 年度(景興)	1.41	85.91	12.68

- (5) 英語部分，以基礎級學生（不含特殊生）為多，高於臺北市平均，但未達基礎級學生比率低於臺北市平均，進階級學生本校 3 年皆低於臺北市平均。
- (6) 英語綜合應用能力略高於臺北市平均，聽力能力與綜合應用（聽讀）能力低於臺北市平均。

③英語語言能力向度平均答對率統計圖（不含特殊生）



因此老師的教學與評量因應策略著重於：

1. 國語文：

- (1) 對於基礎級與未達基礎級的學生加強補救教學。
- (2) 本校國語文表現，歷年來高於臺北市平均，未來加強仍持續增強閱讀理解能力。

2. 數學：

- (1) 透過具體操作與演算，深化概念性的瞭解。
- (2) 重視學生操作歷程，從中發現迷失概念並加以澄清。
- (3) 彙整學生易錯題型，調整教學策略。
- (4) 平時練習與定期評量內容與類型參考基本學力檢測題型，讓學生熟悉題型。

3. 英語：

- (1) 對於未達基礎級學生進行補救教學，並於課堂中強化學生聽力與閱讀能力。
- (2) 108 學年度已於三年級施行英語兩班三組，已獲得不錯的成效，除了有多位精實班的學生回歸原班級上課，對於增加學生學習興趣以及自信心也相當有幫助，109 學年度若有英語鐘點師資，計畫推行四年級兩班三組。
- (3) 惟英語學力檢測採抽一半班級進行，檢測結果與真實學生表現恐有落差，未來改採普測，可針對學生較弱能力進行補救。

#### 四、建構社區網絡資源運用，成就景興學生學習

景興國小各類資源分類一覽表

性質	資源類別	單位/人員	資源運用
人力資源	家長會	家長、愛心志工	協助校務發展
	社區人士	鄰里長、社區巡守隊、愛心商店、派出所、家暴中心、駐區社工、心理師、議員、立法委員	協助校務發展、維護學生安全健康、支援教學、課後時間學校安全巡守
	退休教師	退休教師	協助幼兒園事務、藥物濫用防制宣導、支援校外教學、協助重大活動、校園美化綠化、提供教師專業諮詢與成長
	校友	校友	參與學校活動節目表演、擔任社團師資、學生認輔、圖書管理、校園安全維護等各項工作。
	國軍替代役中心	替代役男	支援安全為務、學校行政事務工作
物力資源	永固會	歷任校長及歷任家長會會長	支援重大活動、經費贊助
	社區空間	社區公園、社教館、動物園、植物園、親子劇場、科學教育館、文山農場、文山二分局、消防隊	協助實施體驗學習活動
	教育經費	教育部、教育局、家長會、永固會	支援學校設備經費、教學活動
	教育捐贈	社區家長、民間單位教休教職員	支援學校各項活動、獎助學金
社會資源	社政單位	文山二分局、興隆派出所、消防局各分隊、少年警察隊	法治、人身安全、交通安全宣導、犯罪防治、防災教育宣導
	資訊媒體	國語日報、世新大學「小世界」、各大報紙、教育部網站、電視台	採訪報導學校優良活動
	工商服務	如引進社區資源協助學生學習一覽表	支援人力、經費補助
	大專院校	臺大、市教大、國北教大、世新大學、元智大學	協助專業研究、人力支援、社團師資
	醫療院所	婦幼和平醫院	藥物濫用防制宣導
學校資源	鄰近學校	國小：興隆、興德、興德、溪口、志清、景美、萬芳、萬福、武功、永建；國中：景興、景美、興福、萬芳、民族	教學資源分享，提供學校教育活動交流
	其他學校	景文中學、東山高中、靜心中學、宜蘭慧燈中學、及人中學、景美女中	升學博覽會、藥物濫用防制宣導

本校教師教學認真，致力於課程發展，以在地仙跡岩的自然生態、文史資源為根基，將仙跡岩的元素融在教學中，發展學校本位的特色課程。85年編纂「鄉土教材研究專輯」，探討鄉土的歷史、地理、自然、語言及藝術，並就鄉土教學活動發展出幼兒園及小學六年級各科教學設計，98年編纂「魔岩傳奇」發展特色課程，99年建置「魔岩傳奇-仙跡岩綠活導覽系統」網站，101年將「仙岩綠活」列為校本課程，規劃

於綜合領域課程實施。在藝文領域發展美力景興四藝課程。整合各必要實施之議題、教育課程，自編品德教育教案，於綜合領域實施。

景興國小在歷任校長的帶領下，親師群策群力，行政與教師團隊努力不懈，教學設施齊備，校園氣氛和諧溫馨融洽，在家長間建立一致肯定的口碑，長久以來廣受社區支持與好評。近幾年榮獲多項肯定，如：102年優質學校「校園營造」、「學生學習」獎項，103年優質學校「教師教學」、「課程發展」獎項，104年藝文領域及自然領域榮獲臺北市教學卓越獎評選優勝，自然領域教學團隊榮獲教育部教學卓越獎評選金質獎，106年榮獲優質學校「專業發展」及「資源統整」獎項。108年榮獲藝文領域榮獲臺北市教學卓越獎、109年優質學校「校園營造」。

年 度	獲 獎 項 目
102	臺北市教育 111 標竿學校認證 臺北市優質學校校園營造獎 臺北市優質學校學生學習獎
103	臺北市優質學校課程發展獎 臺北市優質學校教師教學獎
104	教育部教學卓越金質獎
105	臺北市優質學校學校領導獎
106	臺北市優質學校專業發展獎 臺北市優質學校資源統整獎(再次獲獎)
107	臺北市優質學校行政管理獎
108	臺北市教學卓越獎優選、
109	臺北市優質學校校園營造獎(再次獲獎)

# 臺北市文山區景興國小 108 學年度課程評鑑

## 一、課程評鑑委員會組織

組成成員	職稱	姓名	組成成員	職稱	姓名
召集人	校長	陳熔釗	學習領域代表	語文	黃芳杏
執行秘書	教務主任	謝佳燕		數學	楊佳蓉
行政人員代表	學務主任	楊韶鈞		自然與生活科技	李奇龍
	總務主任	吳志鴻		社會	孫雅虹
	輔導主任	李淑芬		健康與體育	朱弘哲
	教學組長	張郁敏		綜合活動	楊韶鈞
	設備組長	林淑敏		藝術與人文	吳憶禎
學年教師代表	一年級	黃芳杏		英語	傅國璋
	二年級	陳彥安		資訊	蕭仁傑
	三年級	馮育彬		個學中心	陳以璞
	四年級	張欽統	家長代表(註)	普通班家長	陳乃之
	五年級	徐昇旭		特教(資源班)家長	張賢根
	六年級	陳靜宜	諮詢顧問	視需要，屆時遴聘	
	科任	楊昇翰			

## 二、臺北市文山區景興國民小學 108 學年度課程評鑑表

項目	規準	細目	辦理情形				說明
			優良	良好	尚可	改進	
一、學校背景分析	(一) 充分了解成員特性	1. 學生期望、需求與能力的分析		√			
		2. 教師專長與能力的分析		√			
		3. 家長期望、社經地位與參與程度的分析			√		
		4. 校長及行政人員教育理念的分析		√			
	(二) 學校組織氣氛分析周詳	1. 學校成員之間的互動情形	√				
		2. 學校成員參與教育革新的意願		√			
		3. 學校及教師過去發展課程的經驗	√				
	(三) 適切運用學校物力資源	1. 學校經費的籌措、管理與使用情形		√			
		2. 學校空間的管理與使用情形		√			
		3. 學校設備的管理與使用情形		√			
	(四) 社區資源調查完整	1. 社區環境與發展的分析			√		
		2. 社區人力資源的分析			√		
3. 社教機構資源的分析				√			
特色說明	1. 加強學校行政的效能，用以服務、支持教師教學，繼續充實教材、教具和設備，更新學校硬體建築，持續引進社區資源，營造優質的學校環境，發揮良好潛在課程的影響力。 2. 利用表單或問卷，了解家長期望、社經地位與參與程度，做為未來學校發展趨勢與校訂課程發展之依據。 3. 運用「教師晨會」、「學年會議」、「課程領域小組會議」、「教師專業發展會議」等時間，和老師溝通課程理念、作法與成果						

項目	規準	細目	辦理情形				說明
			優良	良好	尚可	改進	
		4. 運用「今日景興」、「景興家長會刊」等刊物與教師和家長溝通課程的理念、作法與成果					
二、課程發展組織與運作	課程發展委員會的運作良好	1. 組織任務及成員的分工情形		V			
		2. 成員代表性及教學經驗程度		V			
		3. 組織成員的討論及互動情形		V			
		4. 會議決議事項的決議情形	V				
		5. 組織與其他相關處室的互動情形	V				
	各學習領域課程小組發揮功能	1. 組成方式依照教師專長及意願的情形		V			
		2. 定期召開會議及研討的情形	V				
		3. 研討結果對於課程與教學的改進		V			
		4. 領域小組與課程發展委員會的聯繫情形		V			
特色說明	<p>1. 依據課程發展委員會建議學年課程小組與領域課程小組進行橫的聯繫與縱的連貫，並落實課程評鑑，以規畫可統整教學的課程。定期：配合擴大行政會報召開全校課程評鑑會議乙次，各學年課程小組則利用學年會議進行學年課程評鑑，再於全校課程評鑑會議中提出討論。</p> <p>2. 每月妥善規劃週三下午學年會議及領域會議時間，行政單位規劃主題供學年討論，各領域亦安排主題進行教師共同備課。</p> <p>3. 期初及期末課發會邀請學年主任及各領域代表，說明課程與教學情形。</p> <p>4. 學校重大計畫及課程推行以及校外資源入校協助教學，均於課發會提出計畫說明並完整討論。</p>						
三、課程願景與目標	課程願景與目標訂定過程審慎	1. 參與成員具代表性的程度	V				
		2. 訂定過程及接納成員意見的程度	V				
		3. 課程願景及目標與學校願景的符合程度	V				
		4. 課程願景與目標和相關法令的符合程度	V				
	學校組織氣氛分析周詳	1. 課程願景與目標的可行程度		V			
		2. 學校成員對課程願景與目標的認同與支持程度		V			
		3. 學校成員對於課程願景與目標的達成程度		V			
特色說明	<p>1. 參與成員邀請：學校行政代表、各年級教師代表、各領域學科教師代表、家長及社區代表、期末邀請國北實小劉安湘委員至本校指導。</p> <p>2. 課程願景與目標經過各代表參與討論及滾動修正，均得到學校同仁認同與支持。</p> <p>3. 針對理想的課程、正式的課程、教師知覺的課程、運作的課程、學生經驗的課程，進行系統的評估，以了解課程實施的層次轉換問題，提出有效的因應策略和做法。</p> <p>4. 運用「學校日」、「學生家長委員會」、「班級家長會」和其他社區家長集會時間，溝通課程的理念、作法與成果</p>						
四、課程設計	課程設計前準備充分	1. 各年級、各領域課程目標的訂定情形	V				
		2. 教學材料的選用情形	V				
	課程內容設計適切	1. 課程內容與目標的符合程度	V				
		2. 課程內容與能力指標的結合情形	V				
		3. 彈性學習節數計畫的完整情形		V			
		4. 課程內容份量與學生學習節數		V			
		5. 課程內容統整性與銜接性的情形		V			
		6. 議題融入領域課程的情形	V				
		7. 教學科技及媒體的運用情形		V			
	學習評量具體可行	1. 評量內容與課程目標及教學活動的符合程度	V				
2. 評量人員及方式多元化的情形			V				
特色說明	<p>1. 持續建置校本藝文課程「美力景興」：申請臺北市推動駐校藝術家計畫，並配合單元教學，規劃畢業生對學校的獻禮及結合社區大型公共藝術、半立體線偶製作與演出，版畫教學、畢業美展設計等</p> <p>2. 各項議題融入領域課程均於課程計畫中呈現並落實執行。</p> <p>3. 彈性學習節數計畫完整可行。</p>						

項目	規準	細目	辦理情形				說明
			優良	良好	尚可	改進	
五、課程實施	課程實施前準備充分	1. 辦理校內外研習活動的情形			V		
		2. 對家長溝通和宣導的情形		V			
		3. 對教師溝通和宣導的情形		V			
	(二)有效落實課程計畫	1. 教師應用不同教學方法的情形		V			
		2. 教師實施多元評量的情形		V			
		3. 教學組織(班群)及成員的安排情形		V			
		4. 教師對於課程實施的反省與改進情形		V			
	5. 教師運用學校及社區資源的情形			V			
	教師教學檔案的整理與應用情形			V			
特色說明	<p>1. 學校課程計畫於委員審核通過後，檔案置放於本校校網首頁予家長參考。學校日亦安排學年領域報告時間，供家長了解本校課程目標及課程實施。</p> <p>2. 年級活動的課程時間依學年之需要，部份學習節數安排在同一時段，以方便年級協同教學(英語兩班三組，個學中心共同排課)；將各年級鄉土語言教學時間，安排在同一時段，方便授課教師進行協同教學，學生進行選修活動。</p> <p>3. 結合社區資源文山社區大學，同步更新「仙岩綠活」教材與學習單，讓教與學更便利。</p>						
六、課程評鑑	(一)學生學習成效良好	1. 學生參與教學活動的情形		V			
		2. 學生達成能力指標的程度		V			
		3. 學生在認知、情意、技能的學習成果		V			
	(二)有效落實課程評鑑計畫	1. 課程評鑑計畫的研擬情形		V			
		2. 課程評鑑計畫的實施情形		V			
		3. 課程評鑑計畫的檢討情形			V		
	4. 課程評鑑結果的公佈情形		V				
	5. 課程計畫的改進情形			V			
特色說明	<p>1. 本校 108 年度學生基本學力檢測，學生國語、數學各項能力均在臺北市平均值與文山區各校平均之上。</p> <p>2. 建立評鑑推廣管道，廣邀教師、家長、學者專家參與，以促進評鑑者和使用者間的意見交流。</p> <p>3. 改進評鑑的方法，兼重質與量的評鑑方法，例如，運用公開授課、訪問、觀察、教室日誌、反省札記、行動研究、教學檔案等，提昇評鑑報告的公信力。</p>						
七、課程發展配套措施	(一)適切運用社區資源	1. 社區資源融入學校課程的程度			V		
		2. 社區家長參與學校課程發展的程度		V			
		3. 學校應用社區人力物力資源的情形		V			
	(二)建立完善的支援系統	1. 學校課發展組織氣氛的營造情形		V			
		2. 行政提供課程發展所需各項資源的程度		V			
		3. 課程發展相關資訊的提供情形		V			
		4. 相關獎勵措施或辦法的訂定與執行情形			V		
		5. 課程相關發展活動列入行事曆的情形		V			
	(三)有效推動教師專業成長	1. 學校課程進修活動系統規畫的程度			V		
		2. 進修活動符合學校課程發展需求的情形			V		
	3. 進修活動提昇教師專業知能的情形			V			
	4. 教師經驗分享活動的辦理情形			V			
特色說明	<p>1. 予教師從容的時間來進行教學省思，週三下午安排以教師為焦點的學年會議、領域小組會議</p> <p>2. 專業發展社群成長或專題講座，鼓勵教師進行行動研究、建立教學檔案、實施教學評鑑、加強專業對話，用以提昇教師專業知能，促進專業成長。</p> <p>3. 校內外研習活動鼓勵校內老師參與，透過學年會議及領域會議，希望老師提出研習主題參考，以為往後辦理之參考，提升教師參與意願。</p>						