

課程實施與評鑑規劃

一、課程實施之設施設備及教學人力規劃

	領域/科目	師資	空間	資訊設備	
領域/科目學習課程	國語文/本國語、數學	1~6 年級導師	班群教室	1 年級投影螢幕、2 年級電子白板，學年各配有 ipad 車 1 台。 3~4 年級電子白板，學年各配有 ipad 車 2 台。 5~6 年級大屏，學年各配有 ipad 車 4 台。	
	生活	1~2 年級導師			
	綜合活動	3~6 年級導師			
	社會	3~4 年級導師 5~6 年級社會專任教師 1 名、行政人員 4 名兼任			
	健康	3~4 年級，多名體育專任教師及行政同仁共同兼任			
	雙語生活	1 年級，2 名雙語生活教師 2 年級，雙語自然、雙語美勞教師各 1 名及 2 名行政共同兼任。	班群空間 雙語多功能活動室		
	雙語健康	1~2 年級，3 名英語專任教師兼任。			
	雙語體育	1~2 年級，2 名體育專任教師。	操場、游泳池、韻律教室、風雨操場、活動中心	移動式大屏 1 座	
	體育	3~6 年級，3 名體育專任教師、1 位行政兼任			
	英語文/英語	1~6 年級，7 名英語專任教師	3~6 年級專科教室 4 間	大屏 2 座、電子白板 2 座、ipad 車 1 台	
	自然科學/自然	3~6 年級，4 名自然專任教師、4 名行政人員	專科教室 4 間，供 3~6 年級用。	電子白板 4 座	
	音樂	3~6 年級，3 名音樂專任教師、1 名鐘點教師	專科教室 3 間，提供 3~6 年級用	電子白板 3 座	
	視覺藝術	3~6 年級，3 名美勞專任教師、1 名鐘點教師	專科教室 3 間，提供 3~6 年級用	電子白板 3 座	
	本土語文/本土語言	閩南語	1、2、5、6 年級由導師擔任，5~6 年級另安排外聘支援教師 3 名協同。 3~4 年級由行政人員兼任	班群教室	
		客語(四縣)	外聘支援教師 1 名	多功能教室	投影螢幕
客語(海陸)		外聘支援教師 1 名	校史室	投影螢幕	
客語(大埔)		外聘支援教師 1 名	會議室	投影螢幕	
臺灣手語		外聘支援教師 1 名	圖書室	移動式大屏	
新住民語	印尼語	外聘支援教師 1 名	圖書室	移動式大屏	
	馬來語	外聘支援教師 1 名	校史室	投影螢幕	
彈性學習課程	語綜不同	1~4 年級導師	班群教室		
	國際漫遊	1~4 年級，5 名英語專任教師	1~2 年級班群教室 3~6 年級專科教室 4 間		
	AI 平方	3~4 年級，1 名系管師專任	專科教室 2 間	投影螢幕、桌上型電腦、3D 列印機、雷雕機	
	資訊	5~6 年級，1 名系管師專任			
	藝起玩美	3~4 年級，美勞專任教師專任	專科教室 3 間		

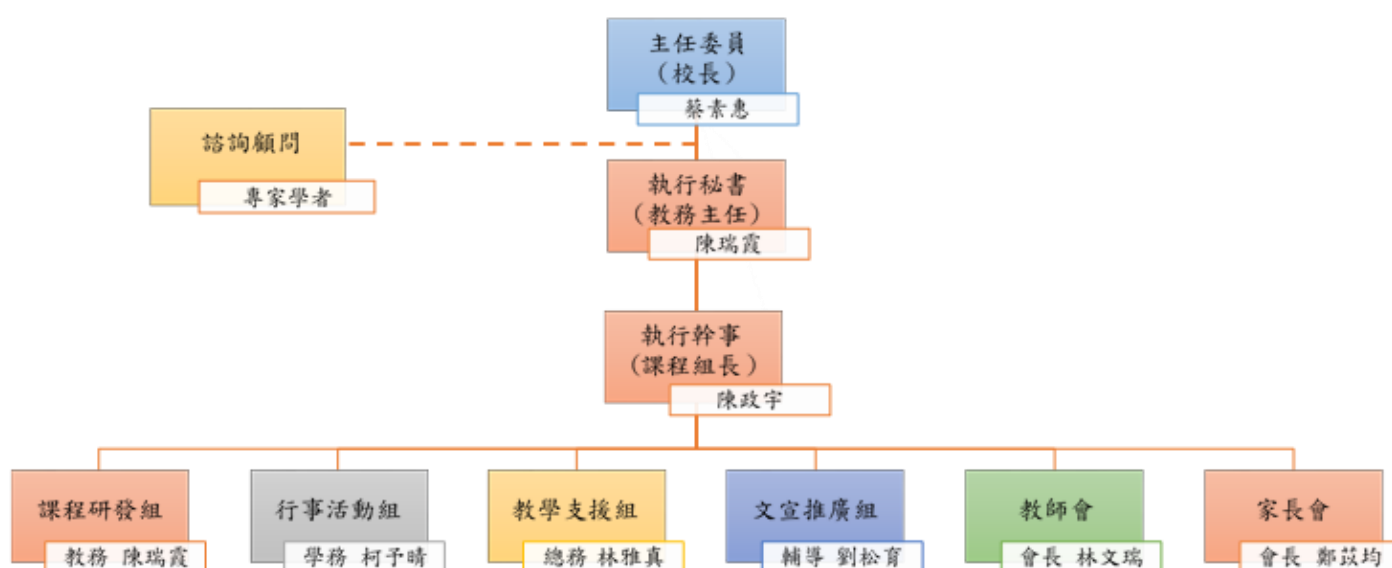
二、學校課程發展組織

臺北市內湖區麗湖國民小學課程發展委員會組織要點

111年1月14日校務會議修訂通過

- (一)依據：依據教育部 103 年 11 月 28 日臺教授國部字第 1030135678A 號頒布〈十二年國民基本教育課程綱要總綱〉之宗旨、實施要點，訂定本校課程發展委員會組織要點(以下簡稱本要點)。
- (二)組織：本校課程發展委員會(以下簡稱本會)委員均為無給職，任期一年，連選得連任，其組成方式如下：
1. 學校行政人員代表 6 人：校長、教務主任、學務主任、輔導主任、總務主任、課程組長。
 2. 各年級教師代表 6 人：由各學年學年主任代表。
 3. 領域教師代表 12 人：國語文、數學、英語文、社會、自然科學、藝術、綜合、健康與體育、雙語、特教(資賦優異)、特教(身心障礙)各推代表 1 人、科主任 1 人。
 4. 教師組織代表：教師會推派代表 1 人。
 5. 學生家長委員會代表：家長會推派代表 2 人。
- (三)職掌：
1. 發展學校本位(部定及校訂)課程。
 2. 審議學校課程計畫。
 3. 審查全年級或全校且全學期使用之自編教材。
 4. 進行課程評鑑。
- (四)運作方式：
1. 本會由校長定期召集之，但經委員二分之一以上連署開會時，校長應召開臨時委員會議。本會開會時，以校長為當然主席，校長因故無法主持時，由委員互推一人為主席。
 2. 開會時視實際需要得邀請專家、學者或相關人員列席諮詢或研討。
 3. 本要點經校務會議通過後實施，修正時亦同。

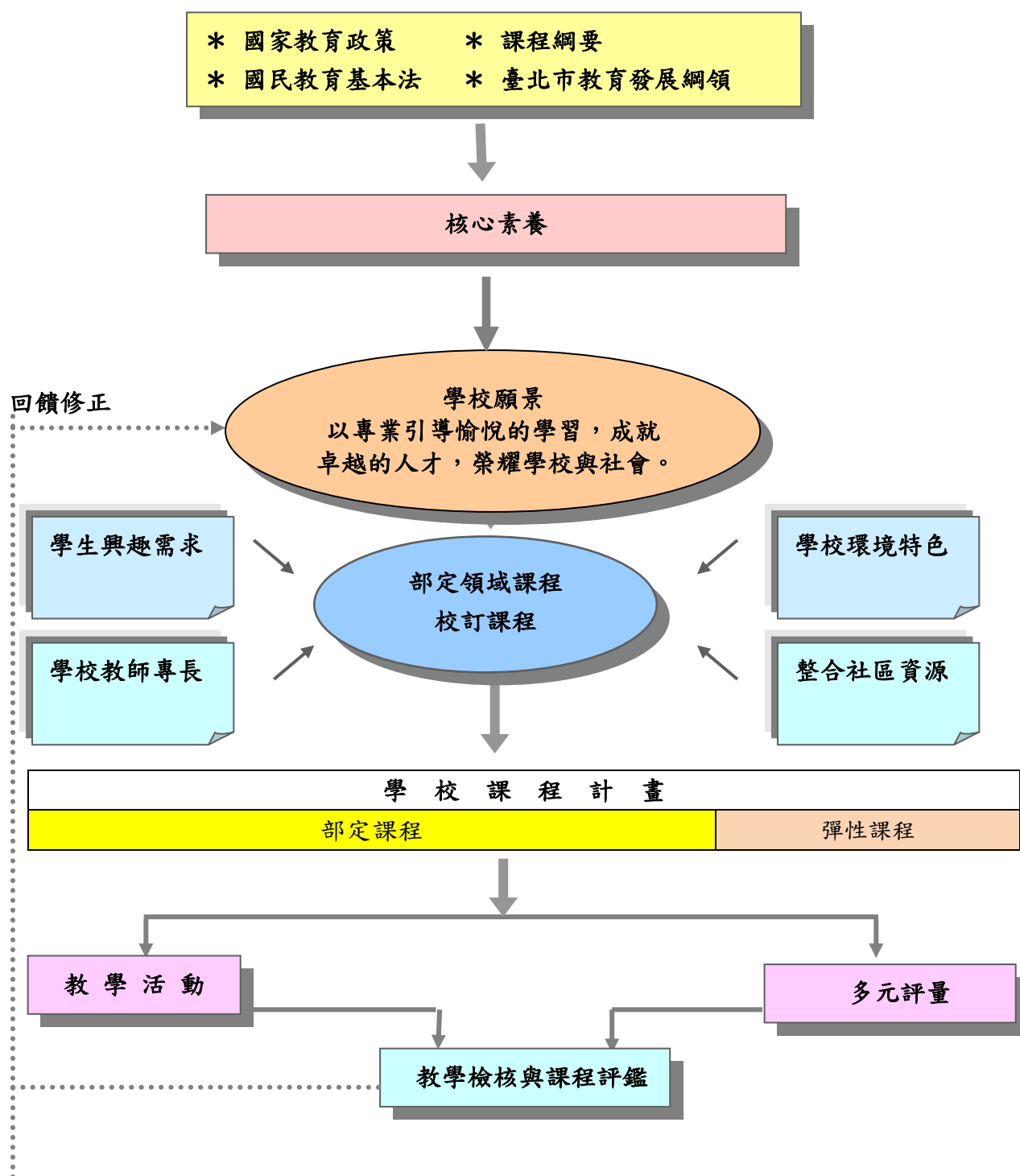
課程發展委員會組織架構圖



課程發展委員會組織分工表

組別	召集人	成員	任務內容
主任委員	蔡素惠		1. 召集委員會議 2. 督導課程之實施
輔導諮詢	專家學者	依需要延聘之	1. 指導本校課程之實施 2. 提供課程發展專業諮詢
執行秘書	陳瑞霞	陳政宇 陳品聿 林怡伶	1. 籌畫課程發展之各項工作 2. 統整學校課程總體計畫 3. 各項工作之聯繫與執行 4. 各項成果之彙整與編印 5. 規劃各領域課程研發、推動主題課程研究
課程研發組	陳瑞霞	各領域召集人 各學年/科主任	1. 各學習領域之課程計劃與研發 2. 各學習領域之課程計劃與研發 3. 各主題式課程計劃與研發
行事活動組	柯予晴	許倬甄 張淳智 吳依蓓	1. 統整年度學校行事活動 2. 規劃生活作息時間表 3. 綜合活動領域的規劃與執行 4. 班群行事與活動之協調
教學支援組	林雅真	詹蕙瑋 張家榮 林奕勳	1. 教學空間及設備維護及管理。 2. 圖書、視聽媒體之整合運用 3. 網路系統、隨選視訊之整合運用 4. 社區資源之建立、整合、運用
文宣推廣組	劉松育	黃佳鈺 吳依蓓 陳美津	1. 學校網站之建立與充實 2. 向社區、家長宣導課程之實施 （平面文宣、活動宣導） 3. 收集校外課程相關資料
家長會	鄭苡均	朱芯儀 白晉源	1. 參與課程發展委員會及協助委員會之運作。 2. 協助各課程領域之課程發展與運作。 3. 提供各課程領域相關資訊與資源。
教師會	林文瑞	林文瑞	1. 參與課程發展委員會及協助委員會之運作。 2. 協助各課程領域之課程發展與運作。 3. 提供各課程領域相關資訊與資源。

課程計畫發展流程圖



三、領域教學研究會規劃與運作

(一) 發展領域備課社群

教師參與專業學習社群及運作，配合學校課程發展與學生學習需求，每位老師均依照教師專長及授課需求安排參加一個備課社群，期積極促進領域成員對話及學校整體課程發展。彙整如下：

「教師領域備課社群及領召設置」一覽表

項次	社群名稱與課程發展主題		領召姓名	參與人數	活動場次
1	國語	<ul style="list-style-type: none"> ● 校訂課程「語綜不同」高年級課程計畫。 ● 發展領域/校訂課程評量模式。 	楊巧芸	12	7
2	數學	<ul style="list-style-type: none"> ● 完成校訂課程「戲數麗湖」課程計畫撰寫。 ● 發展領域/校訂課程評量模式 	張可柔	12	7
3	英語	<ul style="list-style-type: none"> ● 英閱繪-英語繪本融入教學 ● 完成校訂課程「國際漫遊」高年級課程計畫撰寫 ● 發展領域/校訂課程評量模式 	蔡佳蓁	5	7
4	自然與生活科技	<ul style="list-style-type: none"> ● 發展領域課程多元評量模式。 ● 精進科學遊戲教學能力 ● 開發教學資源(場域/AR擴增實境)。 	張瑩怡	10	7
5	社會	<ul style="list-style-type: none"> ● 發展社會領域課程多元評量模式 ● 開發教學資源(場域/AR擴增實境)。 	林敏靖	8	7
6	藝術與人文	<ul style="list-style-type: none"> ● 完成校訂課程「藝起玩美」高年級課程撰寫。 ● 發展校訂課程評量模式。 	詹珮怡	8	7
7	健康與體育	<ul style="list-style-type: none"> ● 體育教學技巧共備。 ● 自編課程調整。 	林永興	6	7
8	綜合	<ul style="list-style-type: none"> ● 家庭教育自編課程深化。 ● 審定版與自編教材配搭。 	許芝綺	7	7
9	雙語	<ul style="list-style-type: none"> ● 雙語課程及教學活動設計。 ● 評量探討。 	林怡伶	7	7
10	國際	<ul style="list-style-type: none"> ● 訂定本校國際教育 SDGs 核心主題。 ● 撰寫校訂課程「麗湖看天下」課程計畫。 	陳瑞霞	8	7
11	特教	<ul style="list-style-type: none"> ● 繪本和影片融入特殊教育之社會技巧課程。 	陳韋彤	12	7
總計				95 人	77 場

(二) 配合課程發展安排領域備課社群活動時間

為了方便全校老師共同備課，每學年均規劃一系列週三下午研習時段方便領域教師對話與課程發展，原則上以符應臺北市政府教育局規定之每學年七次共同備課為主。安排情形參閱後列之週三進修研習計畫。

(三) 規劃教師課程專業研習及成長活動：利用週三進修時間規畫各週成長活動，詳如下表：

臺北市內湖區麗湖國民小學 111 學年度第一學期教師進修活動實施計畫

1110606 主管會議決議

週次	日期	週三教師進修		活動地點	備註
		活動內容	承辦單位		
一	08/31	學校日準備	教務處	各班教室	3日學校日 (PM19:00-21:00)
二	09/07	108 課綱研習(多元評量)	教務處	4F 多功能教室	
三	09/14	領域備課社群活動(一)	教務處	各領域活動地點	
四	09/21	群組研習	教務處	群組學校	
五	09/28	教師自主研習(教師節活動)	輔導室	另訂	
六	10/05	13:30 期初特教推行委員會議 15:00 期初性別平等教育委員會	輔導室 學務處	二樓校史室	
七	10/12	13:30 學生輔導工作委員會議 15:00 資推會	輔導室 教務處		
八	10/19	群組研習	教務處	群組學校(待確認)	
九	10/26	輔導知能研習	輔導室	4F 多功能教室	
十	11/02	領域備課社群活動(二)	輔導室	校史室	3-4日 期中評量
十一	11/09	正向管教研習	學務處 輔導室	4F 多功能教室	數學習作調閱
十二	11/16	群組研習	教務處	群組學校(待確認)	
十三	11/23	領域備課社群活動(三)	教務處	各領域活動地點	社會(生活)習作調閱
十四	11/30	13:30 家庭教育委員會	教務處		
十五	12/07	世界咖啡館	教務處		6.7.8日畢業旅行(暫) 國語習作調閱
十六	12/14	環教研習	學務處		
十七	12/21	領域備課社群活動(四)	教務處	各領域活動地點	自然習作調閱
十八	12/28	教師會動力營	教師會		作文調閱
十九	01/04	世界咖啡館	教務處		2日中華民國開國紀念 日補假1日
二十	01/11	課發會/(成績處理)	教務處	校史室	10-11日 期末評量
廿一	01/18	13:30 期末特教推行委員會議 15:00 期末性別平等教育委員會	輔導室 學務處		

臺北市內湖區麗湖國民小學 111 學年度第二學期教師進修活動實施計畫

1110606 主管會議決議

週次	日期	週三教師進修		活動地點	備註
		活動內容	承辦單位		
一	02/15	學校日準備	教務處	各班教室	17日學校日 (PM7:00-9:00)
二	02/22	領域備課社群活動(五)	教務處	各領域活動地點	
三	03/01	13:30 期初特教推行委員會議 15:00 期初性別平等教育委員會	輔導室 學務處	校史室	
四	03/08	世界咖啡館	教務處		
五	03/15	群組研習	教務處	群組學校	
六	03/22	13:30 畢業總成績計算複審會議 領域備課社群活動(六)	教務處	校史室 各領域活動地點	
七	03/29	特教知能研習	輔導室	4樓多功能教室	數學習作調閱
九	04/12	健康促進研習	學務處	4樓多功能教室	13-14日期中評量
十	04/19	群組研習	教務處	群組學校	
十一	04/26	領域備課社群活動(七)	教務處	各領域活動地點	社會(生活)習作調閱
十二	05/03	13:30 教科書選用討論會議(學年) 15:00 非學校型態實驗教育初審會議	教務處	各領域辦公室 二樓會議室	
十三	05/10	13:30 教科書遴選會議(領域)	教務處	各學年辦公室	國語習作調閱
十四	05/17	群組研習	教務處	群組學校	
十五	05/24	13:30 畢業生傑出市長獎審查會議	教務處	校史室	自然習作調閱
十六	05/31	13:30 家庭教育委員會	教務處	校史室	30-31日6年級畢業評量 六年級作文調閱
十七	06/07	13:30 課發會-學年暨領域成果發表	教務處	4樓多功能教室	
十八	06/14	12:00 期末特教推行委員會議 13:30 期末性別平等教育委員會 15:00 學生輔導工作委員會	學務處 輔導室	校史室	三至五年級作文調閱 16日畢業典禮(暫定)
十九	06/21	成績計算	教務處	各學年辦公室	20-21日期末評量
廿	06/28	教師自主研習	教務處	校史室	30日結業式 7/1日暑假開始

(四)學年會議(學年對話)、領域對話、教師晨會、課發會、擴大行政會報規劃與運作：

本校自 108 學年度下學期起，每學期皆表定召開各項促進教學專業對話的各項會議，討論學校與學年整體課程發展相關議題，並列入會議記錄，作為組織運作與改善的方向。

111 學年度第一學期專業對話期程表(教師晨會-領域對話-學年對話-課發會-擴大行政會報)

111.06.20 主管會議決議 111.07.05 課發會通過

月份	星期 日期 週次	日	一	二	三	四	五	六	簡 明 行 事
		日	一	二	三	四	五	六	
九 月	一	28	29	30	31	1	2	3	30 日 開學、正式上課、課後班開始上課、新生家長說明會 3 日學校日(AM9:00~12:00)
	二	4	5	6	7	8	9	10	9 日中秋節補假 1 天
	三	11	12	13	14	15	16	17	14 日 群組研習
	四	18	19	20	21	22	23	24	21-23 日 金門校際交流
	五	25	26	27	28	29	30	1	27、28 日教師節慶祝活動
十 月	六	2	3	4	5	6	7	8	4 日五年級基本學力檢測
	七	9	10	11	12	13	14	15	10 日國慶日放假 1 天
	八	16	17	18	19	20	21	22	19 日群組研習 10/16~10/22 家庭教育週(主題:家人關係與互動)
	九	23	24	25	26	27	28	29	
十 一 月	十	30	31	1	2	3	4	5	3-4 日期中評量
	十一	6	7	8	9	10	11	12	8 日一年級注音符號闖關活動 9 日臺北市資優班團測
	十二	13	14	15	16	17	18	19	16 日群組研習
	十三	20	21	22	23	24	25	26	
十 二 月	十四	27	28	29	30	1	2	3	3 日體育表演會
	十五	4	5	6	7	8	9	10	6、7、8 日畢業旅行(暫定) 9 日體育表演會補假
	十六	11	12	13	14	15	16	17	17 日升學輔導說明會暨博覽會
	十七	18	19	20	21	22	23	24	
	十八	25	26	27	28	29	30	31	
一 月	十九	1	2	3	4	5	6	7	2 日中華民國開國紀念日補假 1 天 7 日補課(1/20 彈性放假)
	廿	8	9	10	11	12	13	14	10-11 日期末評量 13 日校務會議 PM 7:00
	廿一	15	16	17	18	19	20	21	16-18 日 Chinese New Year & Lantern Festival 雙語情境活動週 19 日休業式 19 日課後班最後一天 20 日寒假開始 21 除夕
	寒假期間	22	23	24	25	26	27	28	22 春節(春節連假 20-29, 共 10 天)

111 學年度第二學期專業對話期程表(教師晨會-領域對話-學年對話-課發會-擴大行政會報)

111.06.20 主管會議決議 111.07.05 課發會通過

月份	星期 日期 週次	日	一	二	三	四	五	六	簡 明 行 事
		日	一	二	三	四	五	六	
二月	寒假 期間	29	30	31	1	2	3	4	4日補班(1/27 彈性放假)
	寒假 期間	5	6	7	8	9	10	11	9-10日教師備課
	一	12	13	14	15	16	17	18	13日第二學期開學、正式上課、課後班開始上課 18日補課(2/27 彈性放假)、18日學校日(PM7:00~9:00)
	二	19	20	21	22	23	24	25	21日世界母語日
三月	三	26	27	28	1	2	3	4	28日和平紀念日(25-28, 共4天)
	四	5	6	7	8	9	10	11	3/5~3/11 家庭教育週(主題:依各年級自訂)
	五	12	13	14	15	16	17	18	15日群組研習
	六	19	20	21	22	23	24	25	25日補課(4/3 彈性放假)
	七	26	27	28	29	30	31	1	30日兒童節慶祝活動 1-5日清明連假
四月	八	2	3	4	5	6	7	8	
	九	9	10	11	12	13	14	15	13-14日期中評量
	十	16	17	18	19	20	21	22	19日 群組研習
	十一	23	24	25	26	27	28	29	
五月	十二	30	1	2	3	4	5	6	6日母親節園遊會慶祝活動
	十三	7	8	9	10	11	12	13	8日補假
	十四	14	15	16	17	18	19	20	17日群組研習
	十五	21	22	23	24	25	26	27	(暫定)25、26日水上運動會 27日 112學年度新生報到日
六月	十六	28	29	30	31	1	2	3	30-31日六年級畢業評量 (暫定)2日課外社團展演
	十七	4	5	6	7	8	9	10	8日世界海洋日 (暫定)9日六年級畢業音樂會
	十八	11	12	13	14	15	16	17	17補課(23 彈性放假) (暫定)17日畢業典禮
	十九	18	19	20	21	22	23	24	20-21日期末評量 22日端午節連假(22-25, 4天)
	廿	25	26	27	28	29	30	1	30日休業式 30日課後班最後一天上課 1日暑假開始 —
七月	暑假 期間	2	3	4	5	6	7	8	3-4日備課、5-6文康

四、公開授課規劃與運作(詳見「七、附件_7-6 全校公開授課實施計畫」)

五、課程評鑑規畫(詳見「七、附件_7-7 全校課程評鑑計畫」)

六、課程計畫公告與說明：於本校網頁設立專區，公告本校課程計畫，並且藉由學校日綜整學年及各領域教學計畫，統一向家長說明。