

現況與背景分析

一、學校基本資料

(一)學校簡史

東門國小創校 126 年，位於博愛特區，自創校以來，長期受到各界的關注，在學校教育發展上，也多次針對時代的重要發展任務和教育改進工作，賦予試驗、建構和試行實踐的角色，設立舞蹈藝才班、外交部國外來賓的參訪、教育部推動 12 年國教核心學校、推動國際教育月的總召學校，於 104 年起兩次獲得臺北教育 111 標竿學校認證，通過優質學校九大向度，榮獲整體金質獎；自 111 年度開始全面實施 108 課綱，並參與雙語課程前導學校計畫。

在歷任校長、教職員工對教育的用心投入，擁有良好的校學環境設施，各項管理制度完善。近年來，藉由資訊科技的協助，校務經營更是永續卓越精進，扮演著教育先行的角色。

表 1 臺北市東門國小校史大事記

時期	校史記事
光緒 23 年(1896)	創校，校名為台灣總督國語學校附屬學校
民國 70 年 6 月	開始辦理舞蹈資優教育實驗研究，招收舞蹈實驗班學生
民國 72 年 9 月	設置資源教室
民國 76 年 6 月	附設幼稚園招生
民國 79 年 3 月	更名為臺北市中正區東門國民小學
民國 86 年 12 月	建校百週年校慶活動
民國 99 年 8 月	辦理充實英語及體育課程實驗方案
民國 103 年 9 月	設立中正區英語情境中心
民國 104 年 12 月	榮獲臺北教育 111 標竿學校認證
民國 105 年 6 月	榮獲 105 年度教育部閱讀磐石獎
民國 106 年 5 月	榮獲臺北市 106 年度優質學校評選—教師教學優質獎
民國 106 年 8 月	試辦 12 年國教先鋒計畫
民國 106 年 8 月	參與臺北市 106 年度教育創新與實驗方案榮獲特優
民國 106 年 8 月	參與教育部 12 年國教課程前導學校計畫(中堅學校)
民國 106 年 9 月	榮獲「106 年度教育部體育署獎勵學校體育績優團體」
民國 107 年 8 月	通過「ISA 國際教育獎」認證
民國 107 年 8 月	持續申辦教育部 12 年國教課程前導學校計畫(核心學校)
民國 107 年 9 月	開始推動美國彭博慈善基金會 Global Scholars 全球網路教育計畫
民國 108 年 5 月	榮獲 107 學年度臺北市優質學校之行政管理、專業發展、校園營造、學生學習、資源統整獎

壹、現況與背景分析

民國 108 年 10 月	榮獲臺北教育 111 標竿學校認證
民國 109 年 5 月	榮獲學校領導、課程發展等 2 項優質學校獎項，累計榮獲 8 項優質學校獎項。
民國 109 年 8 月	增設一般智能分散式資優資源班 1 班
民國 110 年 6 月	榮獲 110 年度整體金質獎及優質學校-創新實驗向度
民國 110 年 9 月	通過教育創新與實驗計畫，持續辦理舞蹈協同教學
民國 111 年 6 月	通過雙語課程前導學校
民國 111 年 8 月	通過 SIEP 國際教育融入國訂課程計畫、SIEP 國際教育國際交流計畫
民國 111 年 8 月	通過臺北市 111 學年度國際筆友計畫，持續與以色列學校交流中

(二)社區環境

1. 地理環境優越

東門國小位於博愛特區內，與總統府、外交部、教育部、交通部為鄰；前門面對台大醫學院，後方坐擁中正紀念堂；國家音樂廳、國家戲劇院、中山堂、臺北市青少年發展處、中正運動中心近在咫尺，文教氣息濃厚，提供學生多元學習資源。

2. 家長參與熱忱

本校家長的社經地位偏高，多為政府各部會公務人員、醫護人員、教授等，十分關心學生的教育，積極投入班級教學、參與學校活動，親師合作密切，因此家長會組織健全，愛心志工團陣容堅強，皆以學生學習為最大考量。

3. 社區資源豐富

饒富人文氣息的社區環境，包含兩廳院藝文展演活動、中正紀念堂文教展覽、張榮發海事博物館、臺北市青少年發展處等，提供學生深入體驗關懷社會現象的場域，也提供學生多元學習的機會。

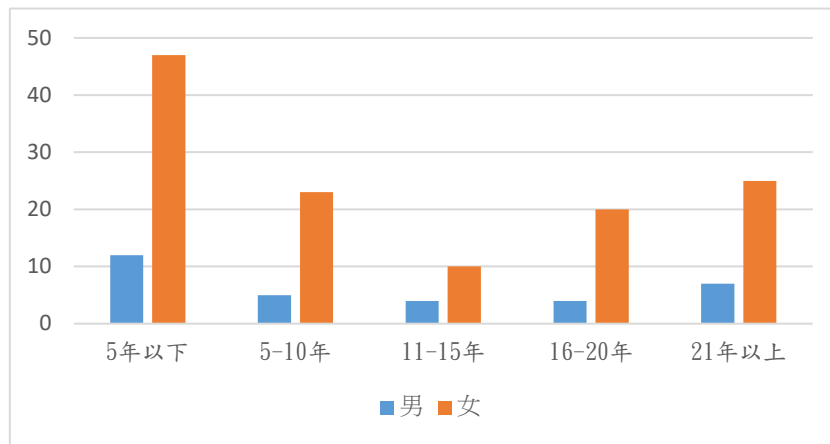
(三)學校規模

1. 學校現有人力

本校教職員共 158 人，約 62.66%於本校任職 10 年以上，經驗豐富、熟稔校園文化；教職員流動率低，有助於同儕建立互信情誼、進行專業對話，提升教學成效。

壹、現況與背景分析

表 2 臺北市東門國小教職員在校服務年資分析統計表



	5年以下	5-10年	11-15年	16-20年	21年以上
男性	12	5	4	4	7
女性	47	23	10	20	26
百分比	37.34%	17.72%	8.86%	15.20%	20.88%

2. 學校基本資料

表 3 臺北市東門國小師生與班級數

班級總數	總數		介紹說明				
	普通班	舞蹈班	資源班 學習中心	資優班 創思中心	幼兒園		
74 班	61 班	4 班	3 班	1 班	5 班		
學生人數	1978 人	1726 人 男生 899 人 女生 827 人	102 人 男生 9 人 女生 93 人	86 人	61 人 一般智能：六年級學生 19 人； 五年級學生 13 人； 四年級學生 13 人； 三年級學生 16 人	150 人	
教職員 工人數	158 人	教師 139 人	職員 13 人	技工友 2 人	校警 1 人	專任廚工 2 人	教保員 1 人

3. 師資團隊結構分析

本校教師團隊成員(含校長)共計有 139 位，包含特教教師 9 位（學習中心 6 位、創思中心 3 位），其中 84 位具碩士學位，佔教師總人數 60%；展現本校教師積極成長，專業進修意願高精進教學素養及關注學生的學習成就。

壹、現況與背景分析

表 4 臺北市東門國小教師兼行政人員學歷分析統計表

教師兼行政人員總計 17 人		
	人數	比例
碩士	10	59%
大學	7	41%

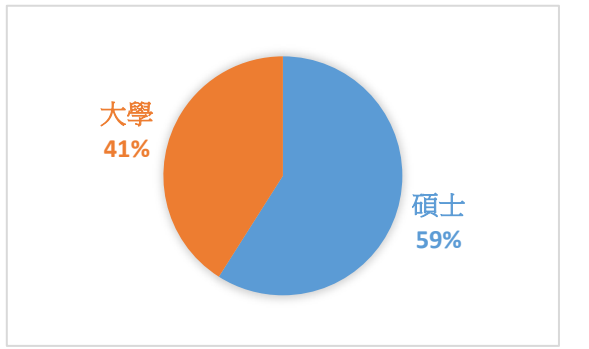


表 5 臺北市東門國小教師團隊學歷分析統計表

教師編制 139 人				
學歷	博士	研究所	大學	合計
人數	0	84	55	139
百分比	0%	60%	40%	100%



3. 學校各項軟硬體設備與設施

(1) 目前專科教室設置情形 (一間普通教室以 63 平方公尺計)

名稱	間數	共約等於 幾間普通 教室大	名稱	間數	共約等於 幾間普通 教室大
自然教室	6	6	音樂教室	5	6
社會教室	0	0	表演藝術(如韻律教室)	2	4
資訊教室	2	2	視覺藝術(如美勞教室)	3	3
有階梯視聽教室	1	3	書法教室	1	2
無階梯視聽教室	0	0	陶藝教室	0	0
語言教室(如英語/本土語等)	4	4	交通安全教育室	0	0
課後社團教室	2	2	知動教室	1	2
多目的空間	1	2	特色教室/ 其他	重訓室 團輔室 創思中心 英語情境中心	6
生活教育 (家庭教育中心)	1	1			

4. 運動場地部分

- (1) 籃球場共 2 座，共 12 個籃框，是否共用：是 否
 - (2) 排球場共 0 面，是否共用：是 否
 - (3) 網球場共 0 面，是否共用：是 否
 - (4) 桌球台共 12 張
 - (5) 羽球場共 2 面，是否共用：是 否
 - (6) 游泳池共 0 座-與中正運動中心合用
 - (7) 其他（請說明） ，是否共用：是 否
3. 運動場（含遊戲區）共 15000 平方公尺，跑道全長共 200 公尺
4. 綠地（含花園）共 10000 平方公尺

（四）學校弱勢學生人數***

- 1. 經濟弱勢（中低收入）學生數共 1 人
- 2. 經濟弱勢（低收入）學生數共 9 人
- 3. 原住民學生數共 9 人
- 4. 新住民學生數共 52 人

（五）學校特殊需求學生人數

111 學年度本學習中心(資源班)身心障礙學生總人數為 86 人(含疑似身心障礙學生)如下表，其中以自閉症學生為最多 27 人，學習障礙學生 15 人，語言障礙學生 2 人，聽覺障礙學生 2 人，腦麻學生 1 人，肢體障礙學生 1 人，情緒行為障礙學生 7 人，其他障礙類別學生 0 人，視覺障礙學生 1 人，疑似生 30 人。

障別 人數	視	聽	語	腦麻	肢	病	情	學	多	自	其他	疑似特教學生	合計	轉介中
身障資源班	1	2	2	1	1	0	7	15	0	27	0	30	86	

二、學校課程發展條件分析

茲將本校課程發展現況以 SWOTS 分析說明如下：

表 6 臺北市東門國小課程發展 SWOTS 分析表

項目		優勢 (S)	劣勢 (W)
內在因素	學校規模	1.班級數 65 班，學生數約一千八百多人，大部分班級額滿。 2.設有舞蹈班、資優教育創思中心及英語情境中心，善用學校優勢發展特色課程。	1.學校的空間有限，學童人數多，活動空間較小。 2.班級人數多，教師及行政人員工作負擔重，課程推動更需溝通。
	教師專業	1.教師年齡層分布老中青三代，承襲優良教學傳統。 2.教師積極充實專業，碩士畢業比例逐年增加，自我期許高。	1.行政事務多，加上重視親師溝通，導師工作更顯繁重。 2.男性教師太少，師資結構陰盛陽衰，男性教師典範待增強。
	學生表現	1.學生素質優秀，活潑有自信。 2.越區就讀比例高，社經背景好。	1.體能不佳，近視率高。 2.越區就讀學生多，通學不便。
	行政團隊	1.領導者專業經驗豐富能力強。 2.行政領導重視教師專業成長，積極實踐各種專業成長策略。	1.一般教師不願兼任行政工作。 2.行政人員流動率高，知識管理與經驗傳承待加強。
項目		契機 (O)	危機 (T)
外在因素	家長參與	1.多數家長社經地位高，能提供許多教學資源。 2.家長會組織健全，整合家長人力資源，發揮良好功能。	1.部份家長過度關心，干預教學及學校工作，造成困擾。 2.越區家長多，且多為雙薪家庭，直接參與不易。
	社區資源	1.學校附近多公家機關，社區資源豐富，提供學習資源。 2.社區人士支援學校行政及教學工作。	1.學生多越區就學，較缺乏社區意識。 2.社會對於教育的重視，易造成學校的壓力。
行動策略 S		1.規劃完整的課程架構，務實進行課程實施前的準備，善用校內外的資源。 2.教師社群落實精進教學，規劃多元學習課程，提供學生適性發展機會。 3.成立教師專業學習社群，彰顯教師專業，進行專業對話，提升教學效能。 4.專業課程領導發展特色課程，透過課程評鑑機制修正與深化特色課程。	

結合學校現有條件、社區資源，考量學生需求，配合教師專長及家長期望等因素，發展東門學校總體課程，進行學校特色課程教學。檢核學生基本能力檢測相關資料，發現各項數值雖高於本市平均值，但在閱讀理解向度方面，仍有進步的空間，因此各年級語文課程皆增加讀寫課程計畫，培養學生喜愛閱讀與加強各項語文能力。

透過學校整體課程的規畫與設計，培養東門兒童為身體好、品格好、學問好的新世紀公民，並能做一個愛家愛鄉的文化東門人。

三、本校 108 學年度至 111 學年度基本學力檢測結果分析

(一)國語

1. 學習表現

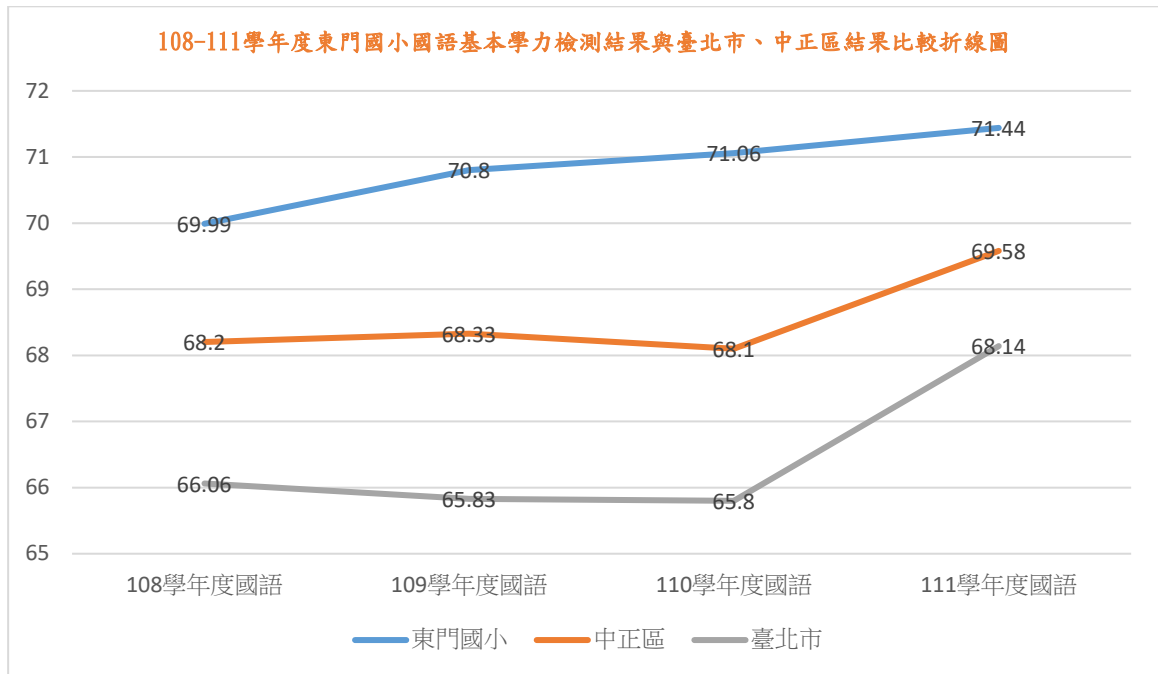


圖 1 臺北市東門國小 108 至 111 學年度國語基本學力檢測結果與臺北市、中正區國語比較折線圖

- (1) 108 學年度至 111 學年度，本校在國語檢測學生表現皆高於臺北市、中正區學生平均值；111 學年度本校學生的國語表現高於臺北市 3.3%，高於中正區 1.86%。
- (2) 本校歷年來國語基本學力檢測結果皆高於臺北市及中正區，但經歷新冠肺炎疫情停課後，111 學年度國語基本學力檢測結果與臺北市及中正區的差距縮小。
- (3) 經詳細分析近三年國語基本學力測驗結果，111 學年度國語文認知歷程中「應用」向度，較前一年降低 21.82%；國語文能力指標類別中「注音符號運用能力」向度，以及國語文內容中「字音」向度，均較前一年降低 6.02%，皆為值得關注及進行補救教學的部分。

2. 改善方向

- (1) 對學力檢測報告進行趨勢及內容分析，於教師週會時向全校教師報告，透過全校教師共同努力，增進學生的學習表現。
- (2) 學年老師對各班學力檢測結果進行分析，透過學年共同備，互相交流國語教材補充、教學方法策略，並透過公開課、智慧觀議課，互相觀摩學習之外，也關注學生的學習狀況。
- (3) 透過國語領域會議，進行定期評量試題分析，跨年級進行交流，並共讀十二

壹、現況與背景分析

年國教國語文課程綱要，瞭解每一個學習階段學生應具備之學習表現。

- (4) 持續推動班級共讀書目活動，善用讀寫結合教學，提升學生語文能力。
- (5) 評量題型設計多元化，提高檢核能力。

(二)數學

1. 學習表現

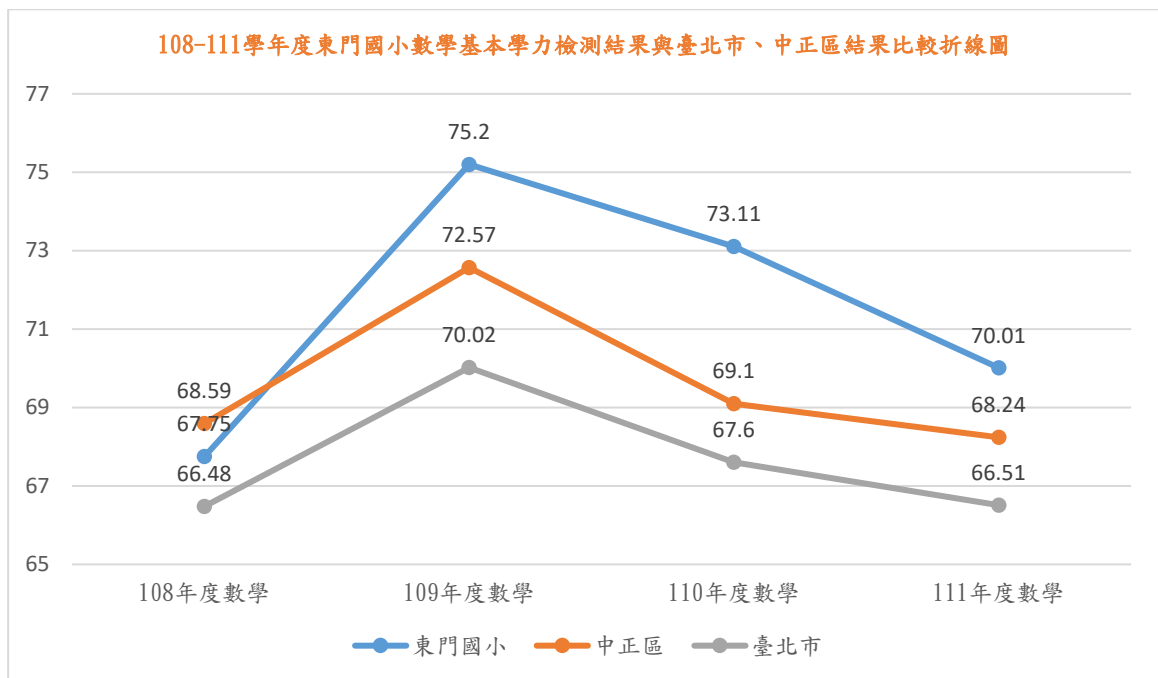


圖 2 臺北市東門國小 108 至 111 學年度數學基本學力檢測結果與臺北市、中正區國語比較折線圖

- (4) 108 學年度至 111 學年度，本校在數學檢測學生表現皆高於臺北市學生平均值；111 學年度本校學生的數學表現高於臺北市 3.5%，高於中正區 1.77%。
- (5) 108 學年度，本校數學檢測學生表現低於中正區 0.84%；藉由成績報告書進一步分析，本校「概念性了解」、「統計與機率」表現較不理想，再由各班老師依據試題進行分析，不同班級根據不同能力向度與數學四大主題做各班差異化加強。109 學年度，數學檢測學生表現平均值，高於臺北市平均值 4.54%，高於中正區平均值 2.22%。111 學年度的數學檢測成果持續優於中正區與臺北市。
- (6) 本校自 109 年度以後，數學基本學力檢測結果皆高於臺北市及中正區，但經歷新冠肺炎疫情停課後，111 學年度數學基本學力檢測結果與臺北市及中正區的差距縮小。
- (7) 經詳細分析近三年數學基本學力測驗結果，111 學年度數學數與量向度中的「分數」部分已連續兩年下降，較 109 年度降低 22.45%；四大向度中「統計

壹、現況與背景分析

與機率」向度，較前一年降低 7.08%，「數與量」及「幾何」向度，亦已連續兩年下降，較 109 年度各降低 7.48%及 6.67%，皆為值得關注及進行補救教學的部分。

2. 改善方向

- (1) 對學力檢測報告進行趨勢及內容分析，於教師週會時向全校教師報告，透過全校老師共同努力，增進學生的學習表現。
- (2) 班級老師進行試題分析，於備課會議、學年會議、領域會議進行交流。
- (3) 教學重視形成性評量，除了紙筆測驗之外，也透過操作實作練習，加深學生的量感、幾何認識。
- (4) 部分班級學生表現落差大，更需要差異化教學，教師可透過前測瞭解學生於前一個學習階段的學習表現，進行加強；因應 109 年 5 月起因新冠肺炎疫情停課所造成的學習落差，本校 111 學年度亦開設數學攜手班，低、中、高年級開設共 8 個班，讓學生可利用課餘時間進行補救。

(三)英語

1. 學習表現

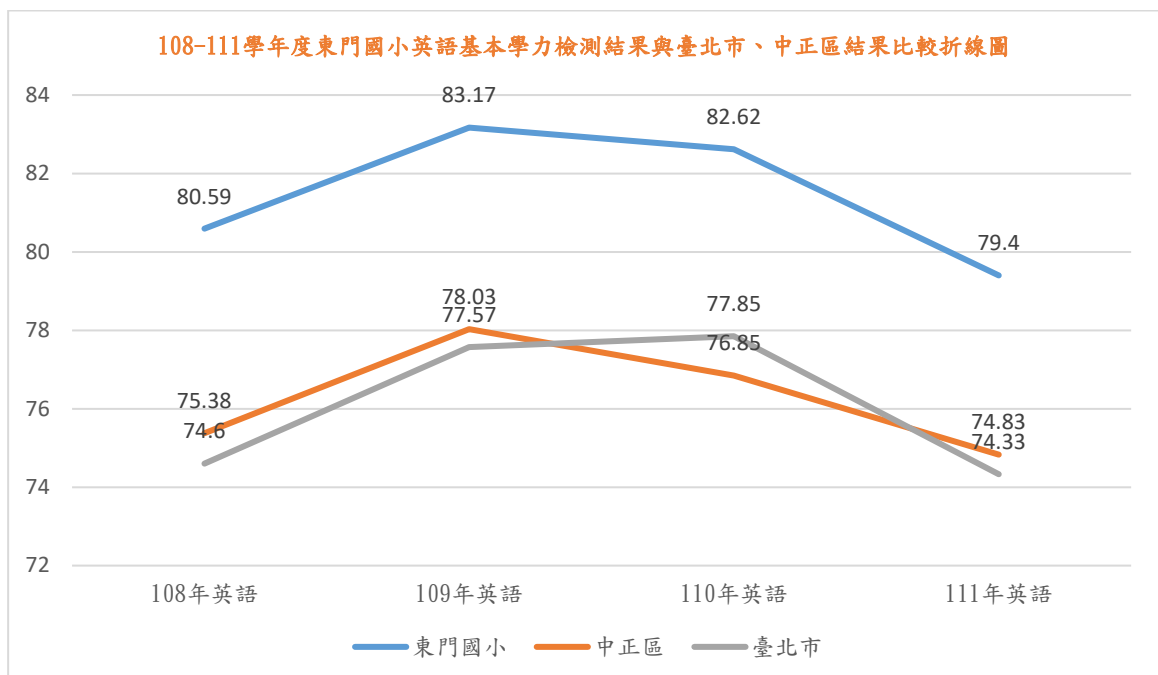


圖 3 臺北市東門國小 108 至 111 學年度英語基本學力檢測結果與臺北市、中正區國語比較折線圖

- (1) 歷年本校在英語檢測學生表現皆高於臺北市、中正區學生平均值；111 學年度本校學生的英語表現高於臺北市 5.07%，高於中正區 4.57%。
- (2) 本校有英語情境中心，提供學生一個能練習聽說的環境。

壹、現況與背景分析

- (3) 本校歷年來英語基本學力檢測結果皆高於臺北市及中正區，新冠肺炎疫情停課後，無明顯落差。
- (8) 進行近三年比較後，111 學年度英語選擇題部分，未達基礎級的學生，較 109 年度增加 5.72%，增幅達 9 倍；內容向度中「字母拼讀法」向度較前一年降低 16.76%；語言能力向度中「聽力能力」向度較前一年降低 7.26%，皆為值得關注及進行補救教學的部分。

2. 改善方向

- (1) 對學力檢測報告進行趨勢及內容分析，於教師週會時向全校教師報告，透過全校教師共同努力，增進學生的學習表現。
- (2) 雖然歷年本校學生表現皆高於臺北市、中正區學生平均值，但還是有少部分學生程度落後，本校 111 學年度亦有開設 2 班英語攜手班進行加強。
- (3) 結合本校英語情境中心資源，每個月安排 1-2 次英語情境中心體驗活動，讓學生除了讀、寫以外，能與外國教師進行口說。疫情期間停課不停學，英語情境中心開放在線上跟外師一起學英文、一起用英文聊天，聊聊英語繪本，並與學生討論。課堂中，情境中心的中師，也會一起陪同上課，提升聽說能力並不受限於空間上的阻隔。

四、各項配合措施及辦法

(一)定期舉辦教學研討會

- 1.每月召開一次各學年(科)會議暨教學研討會，將課程與教學做橫向溝通。
- 2.每月召開一次領域小組會議，將課程內容做縱貫連結。
- 3.鼓勵教師參加校內外進修研習活動，增進自編課程能力。
- 4.自 100 學年度開始全面發展專業學習社群，依教學專業和教師需求組成專業學習社群，藉由互動討論與外部專家指導，持續提升教學品質。
- 5.積極規劃教師週三進修活動：
 - (1) 102 學年度依教育局規定，領域發展朝向社群化經營，由各領域領召提出社群備課計畫，每月召開一次領域會議，討論縱向課程銜接與整體課程規劃。並由各班群老師自行利用時間進行深度的觀課、議課、課後備課等工作。落實教師全方位備課，確實達到有效教學的目標。
 - (2) 103 學年度推動教師專業發展、教師專業社群與學習共同體的課程推動，鼓勵教師組成學習型組織，以精進專業教學能力為主題。
 - (3) 104 學年確立東門教師專業發展模式，全校教師共有 12 組專業社群，進行研討與學生學習相關之教學方法、教材內容，透過對話、討論、實作、修正等過程，精進教師教學素養。並積極發展國際教育及學校特色課程。
 - (4) 105 學年度持續推動專業社群並積極發展國際教育及特色課程。
 - (5) 106 學年度試辦 12 年國教，並推動國際教育「臺北市國際學校獎」認證申請，設立國際教育社群及進修活動，強化東門課程與國際接軌。
 - (6) 107 學年度東門參與前導學校計畫，由行政人員與各領域教師攜手前行，運用教師研習進修，安排 12 年國教議題專題講座，持續提升教師對 12 年國教之認知，由下而上推動東門課程的創新與活化，除了凝聚校內共識、緊跟教育脈動外，亦促使莘莘學子達到適性學習。108 學年度持續參與前導學校計畫、先鋒學校計畫。
 - (7) 109 學年度開始試辦舞蹈協同教學，將藝術領域融入在健康與體育領域，課程持續創新與活化，促使莘莘學子達到適性學習。另一方面，國際教育持續精進並融合教學，增廣學子視野。
 - (8) 110 學年度開始，配合教育部推動雙語政策，開始進行雙語課程實務分享與研討研習，並持續推動專業社群，積極發展國際教育及跨領域舞蹈協同特色課程。
 - (9) 111 學年度繼續擔任課程前導學校，並開始申請教育部活化教學與多元學習計畫，並持續推動雙語教學、國際教育與資訊教育課程相關研討與研習。

壹、現況與背景分析

臺北市中正區東門國民小學 112 學年度第 1 學期教師進修研習實施計畫

週次	日期	研習主題	備註
	8/28(一)	(上午)9:00-12:00 教師週會/課發會/校務會議 (下午)1:30-4:00 教學輔導教師相見歡	備課日
	8/29(二)	(上午)8:30-12:00 編班會議/體表會籌備會議/防制校園霸凌研習 (下午)1:00-4:00 學年領域會議/特教需求學生科任說明會	備課日
1	8/30(三)	學校日準備	學校日
2	9/6(三)	學年、領域會議 1	
3	9/13(三)	社群研討會 1	
4	9/20(三)	第三群組研習	教育局規劃
5	9/27(三)	輔導/特教/環教研習	輔導室/學務處
6	10/4(三)	學年/領域會議 2(審具體目標)	
7	10/11(三)	社群研討會 2	
8	10/18(三)	第三群組研習	教育局規劃
9	10/25(三)	輔導/特教/環教研習	輔導室/學務處
10	11/1(三)	學年/領域會議 3(國數英科技化評量測驗結果分析與討論)	
11	11/8(三)	社群研討會 3	
12	11/15(三)	第三群組研習	教育局規劃
13	11/22(三)	課發會(審具體目標)	
14	11/29(三)	輔導/特教/環教	輔導室/學務處
15	12/6(三)	學年/領域會議 4(定期評量試後分析)	
16	12/13(三)	社群研討會 4	
17	12/20(三)	畢業活動會議/十二年國教自主研習	
18	12/27(三)	畢業活動會議/十二年國教自主研習	
19	1/3(三)	期末成績處理	
20	1/10(三)	期末成績處理	
21	1/17(三)	13:30 期末課發會/14:30 校務會議/112-2 體育發展委員會	

壹、現況與背景分析

臺北市中正區東門國民小學 112 學年度第 2 學期教師進修研習實施計畫

週次	日期	研習主題	備註
	1/22(一)	(上午)教師週會 (下午)開學前課程準備、學用品發放準備	備課日
	1/23(二)	開學前課程準備、學用品發放準備、環境整理	備課日
	2/15(四)	(上午)教師週會 (下午)開學前課程準備、學用品發放準備	備課日
1	第 2 學期開始上課日 2/16(五)		
2	2/21(三)	學校日準備	
3	2/28(三)	228 假期	
4	3/06(三)	學年/領域會議 1	
5	3/13(三)	職編會議 1/輔導/特教/環教研習	輔導室/學務處
6	3/20(三)	第三群組研習	教育局規劃
7	3/27(三)	職編會議 2	
8	4/3(三)	學年/領域會議 2(審議具體目標)	
9	4/10(三)	輔導/特教/環境研習	輔導室/學務處
10	4/17(三)	第三群組研習	教育局規劃
11	4/24(三)	課發會(審議成績單具體目標)/職務選填	
12	5/1(三)	學年/領域會議 3(教科書學年初選/定期評量試後分析)	
13	5/8(三)	學年/領域會議 4(教科書領域複選/國數英科技化評量測驗結果分析與討論)	
14	5/15(三)	課發會(審教科書版本)/第三群組研習	教育局規劃
15	5/22(三)	113 課程計畫撰寫 1	
16	5/29(三)	113 課程計畫撰寫 2	
17	6/5(三)	113 課程計畫撰寫 3	
18	6/12(三)	退休歡送會/教師會改選/合作社改選	
19	6/19(三)	期末成績處理	
20	6/26(三)	輔導/特教/環境研習	輔導室/學務處
	7/1(一)	課發會(審議課程計畫)/校務會議	備課日
	7/2(二)	優質學校研討	備課日
	7/3(三)	優質學校研討	備課日

壹、現況與背景分析

表 1·臺北市東門國小 105-111 學年度教師專業學習社群一覽表

學年度	成立社群名稱
105	悅讀工作坊、數學教學工作坊、“英”有盡有、自然教師專業成長社群、社會你我他、藝起來吧！、體育課好好玩、綜合活動實務工作坊、學習共同體、教學輔導教師、教師專業發展評鑑、國際教育、樂在閱讀、資訊科技融入教學等，共 14 群。
106 107	悅讀工作坊、數學好好玩、教學有「英素」，學習更加速：英語素養導向閱讀教學之專業成長、自然教師專業成長社群、社會你我他、藝想天開、翻轉體育課、綜合活動實務工作坊、學習共同體、教學輔導教師、教師專業發展評鑑、國際教育、樂在輔導、奈米社群等，共 14 群。
108	語文有意思、數學素養動起來、英語科跨領域教學(CLIL)之探究與實作、學習「新」世代，培養「自」學最重要、社會你我他、攜手前行，神采溢藝、東門體育課就是不一樣、綜合活動實務工作坊、學習共同體、教學輔導教師、教師專業發展評鑑、國際教育、資訊科技融入教育社群、奈米社群等，共 14 群。
109	國語文、數學素養、英語科跨領域教學(CLIL)之探究與實作、學習「新」世代，自然「自」學、社會領域、攜手前行，神采溢藝、舞動東門放眼國際、獨樂樂不如「綜」樂樂_一起變好、教學輔導教師、教師專業發展評鑑、國際教育、資訊科技融入教育社群等，共 13 群。
110	「語」你一起談素養、「數一數二」學學樂、英遠際會-線上教學增能篇、樂學自然趣、社會你我他、「絕倫藝群，攜手前行」、舞動東門 放眼國際、獨樂樂不如「綜」樂樂_一起變好、「特」別愛學、行動研究、教學輔導教師、國際教育、資訊科技融入教育社群，共 13 群。
111	「語」你一起談素養、數學素養動起來、雙語臨門-英語和其他領域的融合和兼進、樂活自然學習趣、社會你我他、「絕倫藝群，攜手前行」、舞動東門放眼國際 2.0、獨樂樂不如「綜」樂樂、「特」別愛學、行動研究、教學輔導教師、國際教育、資訊科技融入教育社群、英文教學能力增進雙語社群、低年級增進英文教學能力社群、東門雙語 GoGoGo 社群，共 16 群。

表 2·臺北市東門國小近年教師團隊參與教育專案一覽表

編號	專案名稱	105	106	107	108	109	110	111
01	教學輔導教師制度	√	√	√	√	√	√	√
02	教師專業發展評鑑	√	√	√	√	√	√	√
03	教師專業學習社群	√	√	√	√	√	√	√
04	教室走察	√	√	√	√	√	√	√
05	教師領域備課社群	√	√	√	√	√	√	√
06	國際學校獎	√	√	√	√	√	√	√
07	海洋教育	√	√	√	√	√	√	√
08	國際筆友	√	√	√	√	√	√	√
09	品格教育方案	√	√	√	√	√	√	√
10	校際交流互訪計畫	√	√	√	√	√	√	√
11	教師揪團自主研習		√	√	√	√	√	√
12	舞蹈協同					√	√	√
13	自主揪團雙語研習							√

壹、現況與背景分析

14	科技教育推動總體計畫							V
15	國際教育精進計畫(原SIEP)							V

(二)公開觀課

1. 除新進教師、實習教師進行公開觀課，以達教學觀摩、經驗交流之目的外，108 學年全面實施公開課，學年、領域透過公開課三部曲：說課、觀課、議課互相交流與學習。
2. 配合校外參觀團體及臺北市立大學師資培育生的教育實習課程，全體老師都能接受課室觀察，達到所有老師皆能接受課室觀察的目標。
3. 利用校內現有的科技設備，各學年/科領域結合教學輔導系統、學年同儕團體進行微型教學錄影，促進學年共同觀課、議課，學習成長的豐富空間。
4. 配合國小校長教育參訪，進行課堂教學觀察。
5. 109 至 111 學年度，因應全面 12 年國教的實施，東門教師公開觀課率達 100%，善用教學精進網智慧觀議課系統，蒐集觀課的照片與意見等資料。除了永續教師專業成長與提升學生學習效能外，智慧觀課也具有科技整合與深度學習的特性。

表 3. 111 學年度臺北市中正區東門國小 實習輔導教師與實習生清單

實習期間	實習輔導老師	實習生
半年實習 (111.08~112.01)	505 董毓琳	鄒孟軒(臺北市立大學學習與媒材設計學系)
	507 徐翌庭	陳宣穎(國立臺北教育大學自然科學教育學系)

表 4. 112 學年度臺北市中正區東門國小教學輔導老師總表

	教師姓名	111 學年度職稱	臺北市教輔證書
1	楊振岳	主任	V
2	林郁玲	主任	V
3	陳幸岑	主任	V
4	李莉慧	組長	V
5	吳瑞聰	組長	V
6	胡石倡海	組長	V
7	蔡明佑	組長	V
8	鄭靜如	導師	V
9	李美玲	導師	V
10	南慧卿	導師	V
11	李秀娟	導師	V
12	陳怡文	導師	V
13	段秋華	導師	V

壹、現況與背景分析

14	張宛璇	導師	V
15	謝欣晴	導師	V
16	林吟美	導師	V
17	蔡惠琪	導師	V
18	韓享亨	導師	V
19	吳筱南	導師	V
20	湯麗鈺	導師	V
21	高慈孺	導師	V
22	董毓琳	導師	V
23	黃湘茹	導師	V
24	陳國禎	導師	V
25	洪鈺琪	導師	V
26	徐毓苓	英語科任	V
27	鐘湘庭	英語科任	V
28	王柔樺	英語科任	V
29	蔡明容	自然科任	V
30	林皎汝	自然科任	V
31	謝純雅	自然科任	V
32	廖尉淵	自然科任	V
33	林冠儀	自然科任	V
34	周盈妙	美勞科任	V
35	曾世忠	體育科任	V
36	陳怜君	體育科任	V
37	楊澤恩	體育科任	V
38	林麗津	本語科任	V

五、資源的整合、分配及應用

(一) 東門國小社區資源分析

組織類別	資源項目	資源應用
教育機構	* 國小：市立大學附小、國語實小、南門國小、金華國小、忠孝國小 * 國中：中正國中、弘道國中、南門國中、懷生國中 * 高中：泰北高中、成功高中、北一女、開南商工 * 大專院校：臺北市立大學、臺大醫學院	生涯教育
醫療保健	臺大醫院、婦幼醫院	生命教育
休閒娛樂	臺北市青少年發展處、臺北市中正運動中心	健體課程
文化資源	國家圖書館、南海學園、國立教育資料館、成功高中昆蟲館	統整社會、自然課程
宗教單位	濟南教會、東和禪寺、天后宮、善導寺、臺灣城隍廟、耕莘文教院	
政府機構	總統府、司法院、監察院、行政院、立法院、中央氣象局、外交部、教育部、交通部	
商店街	臺北車站捷運地下街	
博物館	長榮海事博物館、國立歷史博物館、國立臺灣博物館、中華民國郵政博物館、楊英風美術館	
休憩公園	中正紀念堂、二二八紀念公園、植物園	
交通	* 公車：20、204、22、263、270、214、630、信義幹線 * 捷運：中正紀念堂站、臺大醫院站	

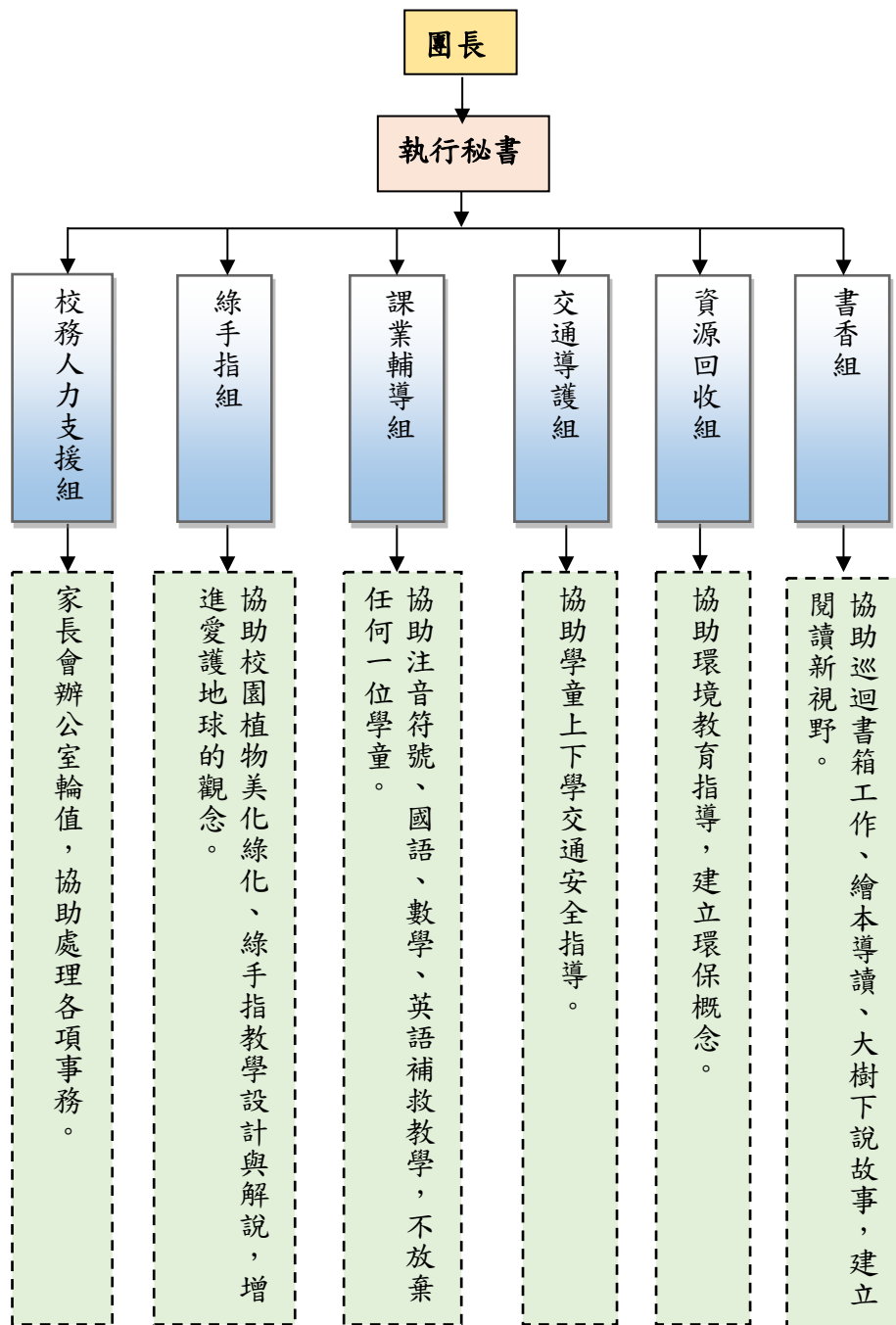
◎本校課程發展條件綜述

本校得地利之便，四周多政府機構，可結合高年級社會科課程進行參訪。北市捷運的發達，讓教師得以擴展教學圈，中年級將整個臺北城納入教學設計之中。尤其值得一提的是「善用社區機構結合課程進行教學」，如：參觀海事博物館，從豐富的館藏資源中統整自然、社會課程所學；訪問臺大醫院病童，真實體驗生命的珍貴；參訪創世基金會，培養關懷弱勢的胸懷；參觀中正紀念堂主題展，擴展國際視野等等。豐富的社區資源，讓學生學習內容與時俱進。

(二) 人力資源

1. 學校家長會組織愛心家長服務團協助校務推動

臺北市東門國小愛心家長服務團組織架構圖



2. 班級家長組織

結合家長專長，支援彈性教學活動，如晨光活動、戶外教學、兒童讀書會、多采多姿的彈性課程規劃與實施、學校日暨家長教學參觀活動，發揮家長專業。

(三) 其他資源整合

1. 為充分利用社區資源，本校教師利用備課研習時間，設計多種體驗學習教材，將長榮海事博物館、中正紀念堂、二二八紀念公園、中正運動中心及青少年發展處等周圍公共社區資源納入教學資源。
2. 配合校園生態統整教學資源、將資訊科技融入各科教學、進行淨灘活動、與臺灣港務公司合作舉辦「彩繪消波塊」活動、畢業生登臺北最高峰-七星山、與華山基金會合作「寒冬送暖--敲響愛心鑼」活動、行動研究等主題，提供教師們豐富的教學資源。

