

壹、學校背景分析

一、學校基本資料

(一)校地面積：27,153 平方公尺

(二)人力資源分析

1. 班級與學生數

學校名稱	大湖國民小學	縣市別	臺北市
學校校址	114 臺北市內湖區大湖山莊街 170 號		
連絡電話	(02) 27915870	傳真號碼	(02) 27915793
網址	http://www.dhps.tp.edu.tw		
校長	李毓聖		
學校類型	小學部 21 班, 資源班 1 班, 幼兒園 6 班		
班級數與學生數	年級	班級數	學生數
	一年級	5	132
	二年級	4	91
	三年級	3	80
	四年級	3	86
	五年級	3	81
	六年級	3	82
	幼兒園	6	160
	合計	27	712

2. 教職員工資料表

職務名稱		人 數							
校長		1							
處室主任		4							
處室組長		7							
人事		1							
會計		1							
級任教師	年級	人 數	年級	人 數	科 任 教 師	科目	人 數	科目	人 數
	一年級	5	二年級	4		體育	1	自然	2
	三年級	3	四年級	3		音樂	1	視覺藝術	1
	五年級	3	六年級	3		英語	3	系管	1
						社會	1	特教	2
						專輔	1		
	小計		21			小計		13	
普通班教師人數 (含資源班)		46			男性	20			
					女性	26			

幼兒園主任	1	幼兒園 教師含 保育員	13
護士	1	幹事	2
英語情境中心 教師	4	總務處 組長	2
廚工	2	工友	2
教職員總數	77		

3. 師資人力資源結構：

學歷分佈

性別	培育機構		研究所 (含四十學分)	合計
	師專	大學 (含師院)		
男	0	10	11	21
女	0	14	11	26
合計	0	24	22	46

(三)、學校課程發展條件

1. 資訊網路設備：

連接台灣學術網路		300Mb 光纖	
普通與專科教室、全校行政用 辦公室(含導師、科任、家長 會...辦公室)上網率		全校每一間教室及 辦公室	均能無線上網
各項資訊設備			
編號	項目	數量	放置地點
1	DVD 數位攝影機	12	教務處、學務處、輔導室、英語情境中 心、攝影棚
2	單槍投影機	72	普通及專科教室班班有單槍
3	筆記型電腦	19	資訊組、各處室
4	電動升降布幕	73	普通及專科教室、視聽中心、多功能教 室、會議室
5	電子白板	44	所有班級教室及科任教室均有裝設
6	電子書包行動學習載具	41	於行動學習實驗班級供學生使用

2. 建築空間設備：

(1) 目前本校專科教室設置情形

(一間普通教室以 87.72 平方公尺計)

名稱	間數	共約等於幾間普通教室大	名稱	間數	共約等於幾間普通教室大
自然科教室	3	6	音樂教室	3	4
本土語言教室	2	2	韻律教室	1	1
網管機房	1	1	桌球室	1	4
電腦教室	1	1	視藝教室	2	2
視聽中心	1	3	書法教室	1	1
多功能教室	1	2	英語情境中心	4	4
英語語言教室	3	3	階梯教室(演講廳)	1	4
團體諮商室	1	1	社會教室	1	1
個別諮商室	1	1/2	陶藝教室	1	1
特色：每位科任老師皆有專科教室					

(2) 運動球場部分：

綜合球場 1 座，共 13 個籃框，網球場 1 座、操場 1 座，活動中心 1 座，溫水游泳池 1 座。

(3) 溼地生態池 2 座：水生動植物種類豐富，裝有網站導覽系統，可充分輔助教學。

3. 學區教學資源部分



4. 圖書資源部分

- (1) 圖書館藏書—中文 23788 冊；英文 4024 冊
- (2) 圖書館期刊—16 種(包含贈閱)
- (3) 班級書箱—187 套
- (4) 網路版電子書—350 冊
- (5) 圖書館網路電腦—借閱區 2 部、資料查詢區 6 部，共 20 部
- (6) 圖書館樓板面積—785 平方公尺
- (7) 書香愛媽義工 10 人

二、學校課程發展條件分析

(一) 學校課程發展條件說明

茲將 SWOT 內、外在因素分析及因應策略詳列如下：

分析項目	S (優勢)	W (劣勢)	因應策略	
內在因素	行政組織	<ol style="list-style-type: none"> 1. 人力編制不夠，如工友及警衛退休遇缺不補，人力吃緊等。 2. 處室行政組長編制減少，業務整併負荷增大。 	透過民主程序，訂定合理的減班超額教師處理要點；且開放討論、廣徵意見。	
	教師特質	<ol style="list-style-type: none"> 1. 教師穩重成熟具專業素養，熱心於教學研究、教材統整研發。 2. 教師教學方式活潑多元，具有教學熱忱。 3. 教師素質佳，各領域均衡發展，學校教學具特色。 	<ol style="list-style-type: none"> 1. 部分教師屬獨善其身型，缺乏主動與同事進行專業對話動機。 2. 教師年齡偏高，45 歲以上老師超過 2/3，加上年金改革效應，至使教學做為難免消極。 	盡力改善教學設施。提供教師教學的各項支援，系統規劃各項研習，鼓勵教師發展專長、表現專業，協助教師彙編教學成果。
	學生學習	<ol style="list-style-type: none"> 1. 學生天真、純潔活潑，可塑性高。 2. 學習能力強，勇於嘗試有創意。 3. 學生思想單純，求知慾高 	<ol style="list-style-type: none"> 1. 社區家庭環境富裕，部分學生較依賴、缺乏尊重他人的觀念。 2. 學生從小受呵護，較缺乏關懷生命與生活體驗等學習機會。 	擴大舉辦各項社團活動，引導正確學習態度與觀念，導正不良社會風氣，並加強學校願景之詮釋，以獲得親師生之認同進而努力實踐。
	校園環境	<ol style="list-style-type: none"> 1. 校地廣闊，花木扶疏，動植物種類繁多，自然資源豐富。 2. 體育設施豐富多元，擁有網球場、排球場、籃 	目前學校的班級及學生人數規模較創校時的預期少，校園面積廣闊，維護校園環境整潔一直是急需努力的課題。	<ol style="list-style-type: none"> 1. 因應減班後之空餘教室，積極規劃與利用。逐年加強校舍維護與更新。 2. 善用英語情境中心，

		<p>球場、廣大的操場草皮及跑道等運動場地，活動中心及溫水游泳池開始使用。</p> <p>3. 英語情境中心建置完成，有助發展校本英語課程。</p>		<p>規畫相關課程，增進學生英語能力。</p>
分析項目		O (轉機)	T (危機點)	因應策略
外在因素	教育政策	<p>1. 教育局推動「學習共同體」，有助於「教師社群」發展，及學生協同共學。</p> <p>2. 教育局推動「讀報」計畫，有利於擴展學生學習視野。</p> <p>3. 教育局推動「深耕閱讀」計畫—閱冠王活動，能促進學生閱讀紮根。</p> <p>4. 參與教師專業發展評鑑，提升教師教學品質。</p>	<p>部分教師對於各項教育政策仍處觀望態度，有待加強溝通。</p>	<p>1. 積極參與課程研究，持續規劃教師專業進修研習。</p> <p>2. 參加教師專業發展評鑑，成立教師專業社群，鼓勵教師專業對話與經驗分享，促成教師專業成長。</p> <p>3. 參加學習共同體試辦，鼓勵教師嘗試多元教學模式。</p>
	家長參與	<p>1. 家長會組織健全，認同學校，熱心參與，能正面且積極參與校務運作，提供豐沛資源。</p> <p>2. 多數家長社經條件良好，重視學生功課及各項社團活動，對學生的期望頗高。</p> <p>3. 家長社經背景及學歷高，對教育思潮變化敏感，頗能接受創新與改革。</p>	<p>1. 因少子化學生人數減少，影響愛心志工服務團之招募，對於學校各項教育活動之支援漸受影響。</p> <p>2. 部分家長工作較忙，較沒有時間照顧孩子。</p>	<p>建立完整之家長資源庫，配合家長需求適時辦理相關研習並提供家長成長空間，營造溫馨大湖，讓家長更願意投入各項服務。</p>
	社區環境	<p>1. 位於大湖公園旁，五指山下，遠離吵雜街道，環境平靜清幽，鄰近郊區景點大溝溪、鯉魚山</p>	<p>公車除小3線外，僅達大湖山莊街口，交通不便。</p>	<p>1. 經由學年及領域課程會議，做縱向及橫向之課程內容研討，可以提高教師對社區資</p>

	等，自然生態相豐富，戶外教學非常方便。 2. 大湖公園捷運站的完成，帶動社區繁榮與便捷，方便學校使用各項社會資源。		源的認識，進而整合課程落實學生之體驗學習。 2. 發展鄉土踏查課程，認識社區生態及歷史文物。
--	--	--	---

(二)學生學業表現分析

(1)107 年度臺北市國民小學基本學力檢測答對率統計表：

依據 107 年度臺北市國民小學基本學力檢測報告，資料整理如后：

※國語文基本學力檢測成績統計表

向度 答對率	認知歷程向度				能力指標類別向度			內容向度					
	記憶	了解	應用	分析	注音符號應用能力	識字與寫字能力	閱讀能力	字音	字型	字詞義	文法修辭	句型	閱讀理解
北市	65.66	69.55	59.54	75.21	69.18	60.60	69.91	69.18	60.60	77.54	57.40	63.04	74.18
大湖	65.70	68.23	53.33	71.25	69.69	59.17	68.04	69.69	59.17	76.43	54.50	58.75	73.58
差距	0.04	-1.32	-6.21	-3.96	0.51	-1.43	-1.87	0.51	-1.43	-1.11	-2.9	-4.29	-0.6

※數學基本學力檢測成績統計分析表

向度 答對率	能力向度			四大主題向度				數與量向度			
	概念性了解	程序性知識	應用解題	數與量	幾何	統計與機率	代數	整數	分數	小數	量與實測
北市	74.77	69.27	64.34	68.09	68.13	73.98	67.11	71.97	69.79	64.37	65.13
大湖	73.17	70.36	64.50	68.80	64.06	74.06	68.44	72.34	64.69	64.58	68.89
差距	-1.6	1.09	0.16	0.71	-4.07	0.08	1.33	0.37	-5.1	0.21	3.76

※英語基本學力檢測成績統計分析表

向度 答對率	語言能力向度			內容向度					
	聽力	閱讀	綜合應用	字母拼讀法	英文字母	基本應用字詞	生活應用	簡易句型/對話	閱讀圖表/段文
北市	76.71	77.26	75.78	74.73	91.31	82.52	71.78	72.57	76.20
大湖	74.85	74.05	73.64	75.00	90.00	80.00	71.67	68.70	70.68
差距	-1.85	-3.21	-2.14	0.27	-1.31	-2.52	-0.11	-3.87	-5.52

學生於國語文、數學之測驗答對率大多達到臺北市平均水準。部分檢測項目較弱部分，由領域備課社群討論分析，共同研擬改善策略。國語文部分需加強應用文分析與作文指導。數學則需加強幾何與分數練習。

至若英語檢測部分，除”字母拼讀法”成績達到臺北市平均水準外，餘多未達到。對此一現象，除持續加強課堂各個向度教學外，辦理英語激勵班外，擬結合英語情境中心資源，結合情境活化教學內容，以提升未來中年級學生英語應用能力。

(2)105~107 年度本校基本學力檢測「成就水準人數百分比」比較分析：

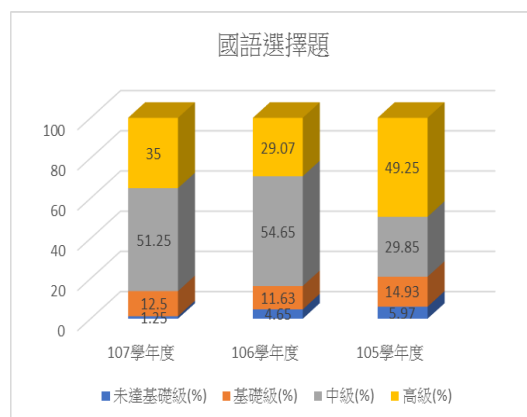
彙整本校 105~107 年度臺北市國民小學基本學力檢測成績報告，學生檢測結果以「成就水準人數百分比」可了解本校不同成就水準學生所佔比例。各成就水準係經能力值轉化為量尺分數，因此可進行不同年度各成就水準人數百分比變動情形之比較。

(一)國語選擇題(%)

年度	未達基礎級	基礎級	中級	高級
107	1.25	12.5	51.25	35
106	4.65	11.63	54.65	29.07
105	5.97	14.93	29.85	49.25

國語能力 105 年度曾出現類似雙峰現象，高級比例與未達基礎比例相對偏高，至 106、107 年，學生程度逐漸提升，未達基礎的學生比例降低，而中、高級的學生比例提高至 50% 以上。

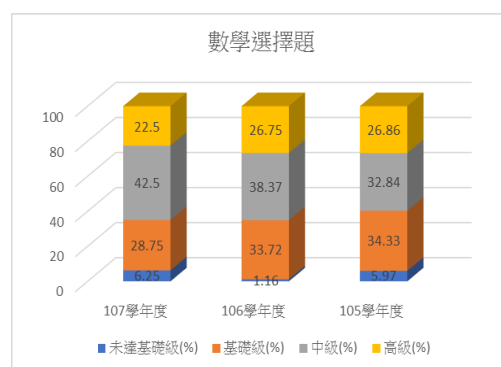
未來將持續加強國語文教學，推廣閱讀，落實補救教學，在應用文分析與作文指導上，可作為加強重點。



(一)數學選擇題(%)

年度	未達基礎級	基礎級	中級	高級
107	6.25	28.75	42.5	22.5
106	1.16	33.72	38.37	26.75
105	5.97	34.33	32.84	26.86

107 年度數學能力與 105、106 年度相比較，屬高級的學生比例降低，但相對中級的比例則提高，然而這兩年的中、高級比例總和維持不變，而且比 105 高，呈現穩定進步的現象。未來持續加強數學教學，落實數學補救教學，以減少未達基礎級之比例。



(一)英文選擇題(%)

年度	未達基礎級	基礎級	進階
107	3.64	74.54	21.82
106	9.52	76.19	14.29
105	9.09	68.18	22.73

107 年度學生英語能力相較之下，呈現進步的趨勢，不論進階或基礎的比例都相對高，兩者總和也較 105、106 年度佳，未達基礎級的比例則比 105、106 年降低許多。

依據去年測驗結果，句型對話與閱讀圖表及文章能力，是需要加強的重點。後續除持續加強課堂各個向度教學外，辦理英語激勵班外，擬結合英語情境中心資源，結合情境活化教學內容，以提升未來中年級學生英語應用能力。

