

壹、現況與背景分析

一、前言

本校自民國三十四年創校，迄今已逾一甲子，原名「內湖公學校洲美分教場」，班級數一班，民國三十五年正式創立「台北縣內湖鄉潭美國民學校」。創校之初，行政區原屬台北縣內湖鄉，位處偏遠、社區資源缺乏，家長以務農或勞動階層為主，民風純樸，學童勤奮向學。民國五十六年改隸屬台北市內湖區，校地狹小，周圍環境違章建築林立，社區居民皆從事生產及勞動事業，且受限於都市計畫之區分，社區無法更新，文化刺激略嫌不足；後因社會形態之轉變，至八十七年經教育局大力促成以及本校努力奔走、遊說與地方配合下，方完成懸宕十年之校地徵收，拆遷住戶，始有完整之校地，提供師生較為完善適宜的學習空間。近十年來，由於都市重劃與環東快速道路興建，基隆河截彎取直，公園綠地設置等重大公共建設完成，造成週邊多處民房徵收，學區人口大量流失，班級數與學生人數逐漸減少，是為學校發展的一大隱憂。潭美於 107 學年度遷校（新址：臺北市內湖區行善路 179 號）；在 107 學年度一年級增班 2 班，並為當年度額滿學校。108-112 學年度一年級賡續以增班 2 班持續增班，為額滿需資格審查學校。遷校係潭美重大一轉捩點，潭美賡續落實以學生為主體，希望在全體教職員工生齊心努力與社區家長熱心參與能再展風華，呈現二十一世紀教育的新風貌。

二、學校基本資料

（一）外在背景分析：

1、學區環境：

本校位於內湖區、松山區、南港區交界處，屬於內湖五期重劃區內的新建校園，周圍由行善路、舊宗路與南京東路 6 段等交會，交通繁忙、流量繁重。學區範圍原則不變，涵蓋原有之週美里、行善里、石潭里、蘆洲里等，再新增重劃區鄰里，學區內有新、舊工業區，如石潭工業區、重劃區商辦工業區，學區範圍預估將再擴增。也因學區狹長，大部分學生上學步行需三十分鐘以上，多賴家長接送。經校方與社區家長多方努力，終獲政府專款補助，自 89 學年度開始設置「免費通學公車」，為加強學生安全，並於九十七年爭取增列公車經費六十餘萬，學生安全更有保障，使得家長不再為接送子弟上下學來回奔波。107 學年度遷校之後鄰近南京東路、舊

宗路均為雙向 8 線道以上車輛繁多道路，考量學生上放學安全廣續維持設置免費通學公車。

2、學區人口：

學生家長多為世居本地，另因房屋租金較便宜，有部分外來人口；隨著基隆河截彎取直，週邊民宅已徵收為公共設施用地，或開發為社區公園，故人口遞減；社區人口結構老化，年輕一代外出工作發展，長輩們多留在社區，所以隔代教養多；且因學區內週美里步行約十分鐘通過長壽橋，就可到達松山，所以越區就讀多，行善里基河國宅為新興社區，經教育局劃定為共同學區，就讀本校之學童多搭乘通學公車到校。107 學年度遷校之後鄰近內湖 5 期新興社區，新興社區生源家庭支持資源豐富與父母關注子女教育情形相較於過往顯著提升。學區內有發展落後的舊工業區與先端智慧的新工業區並存，舊社區位在窳陋地區，文化資源不足，而新社區正發展為科技智慧家園，附近眾多大型賣場充斥，由於新、舊社區發展落差巨大，兩區之家長社經結構兩極化，亟需加強學區內各階層家長與孩子的調和與互動。

3、社區資源：

鄰近舊宗路、南京東路等內湖重要交通要道，較無無文教機構；距河濱公園頗近，亦有大型商場、電視台及處於內湖科技園區邊緣，係學校戶外教學、運動或策略聯盟可考量合作之單位與去處。本校鄰近明美公園、石潭公園，並在環東快速路有一綠帶廊道相隔，花草扶梳，校園綠地、河濱公園成為重要綠帶。由於學校位在基隆河右岸，基隆河水質、漲退潮和截彎取直產生之生態變化，提供學生戶外教學、體驗學習的優質環境。

(二) 內在背景分析

1、學校沿革：

民國 34 年創校，原名「內湖公學校州美分教場」班級數一班，民國 35 年正式創立「台北縣內湖鄉潭美國民學校」。歷任林金筆、鄭金良、王文浩、邱明哲、王學品、張欽生、陳智育、呂昭清、曾雪娥校長、王宗平校長、方芳蘭校長、林碧雲校長，現任校長為方芳蘭校長。112 學年度全校普通班 24 班，自足式特教班 2 班、身心障礙資源班 2 班、附設幼兒園 4 班，教職員工 82 人，學生約 774 名。校地面積約 19,774 平方公尺。

2、學校整體環境：

107 學年度遷校至內湖區行善路 179 號，嶄新校園呈現嶄新風貌，提供師生及社區居民優質活動空間。惟教學活動仍受航空及交通噪音之干擾。

3、過去表現：

99 年度校務評鑑九大向度全數通過；100 學年度獲優質學校校園營造、資源統整兩項優質獎及通過國際安全學校認證；101 學年度再獲學生學習及行政管理兩項優質獎；102 學年度專業發展向度初審通過；103 學年度獲優質學校專業發展向度優質獎、深耕閱讀訪視績優及交通安全評鑑特優；104 學年度獲全國新住民火炬計畫績優重點學校、北市資訊科技融入教學創新應用團隊優勝、北市教學卓越團隊優勝及課程計畫審閱特優、105 學年度免校務評鑑、105 學年度參與優質學校教師教學向度初審通過；105、106、107 年度臺北市國民小學推動兒童深耕閱讀活動小型學校組特優獎；106 學年度獲優質學校教師教學向度優質獎；107 學年度申請 ISA 國際學校初級認證；108 學年度防災基礎建置績優學校；108-111 學年度辦理雙語課程學校；110 學年度獲優質學校校園營造單項優質獎、資源統整向度初審通過；111 學年度獲優質學校資源統整單項優質獎、學生學習向度初審通過。

4、未來展望：

本校教師在各領域的教育專業知識、教材教具設計及教學策略等面向，均具有能教、會教及怎麼教的能力，教師的專業與成長，也帶給學生高品質的教學活動與學習效果。

本校教師依照學生的學習表現，擬定各項學習計畫，務求提升學生基本能力，發展學生潛能，進而有更佳的學習結果。遷校是潭美發展重要契機，我們將賡續積極營造親師合作之氛圍，主動引進社區資源，促進學生多元發展，並結合兩班三組的英語創新教模式，期許強化學生語文能力，積極展伸國際教育觸角，讓潭美學子有接軌國際多元學習機會。

(三) 各年級班級數與學生數、教職員工人數

1. 班級數

(1) 普通班_24_班

(2) 身障集中式特教班_2_班

(3) 身障分散式資源班_2_班

(4) 幼兒園_3_班

- (5) 幼兒園集中式特幼班_1_班 (6) 幼兒園分散式資源班_0_班
 (7) 分散式資優資源班_0_班 (8) 藝術才能班_0_班

2. 各年級學生數：

- (1) 一年級_132_人 (2) 二年級_127_人 (3) 三年級_123_人
 (4) 四年級_108_人 (5) 五年級_115_人 (6) 六年級_101_人

3. 教職員工人數

- (1) 教師總數(含校長與主任)：共_66_人，其中男性_19_人，女性_47_人
 (2) 專任職員總數共_7_人
 (3) 學年聘用長期代課教師共_6_人
 (4) 全校已具研究所以上學歷的教師：共_40_人

(四) 學校各項軟硬體設備與設施

1. 目前專科教室設置情形(一間普通教室以 63 平方公尺計)

名稱	間數	共約等於幾間普通教室大	名稱	間數	共約等於幾間普通教室大
自然教室	2	3	音樂教室	2	3
社會教室	1	1	表演藝術(如韻律)教室	1	1.5
資訊教室	1	1.5	視覺藝術(如美勞)教室	2	3
有階梯視聽教室	1	2	書法教室	0	0
無階梯視聽教室	0	0	陶藝教室	1	0.5
語言教室(如英語、本土語等)	4	5	交通安全教育室	0	0.5
課後社團教室	0	0	知動教室	1	1.5
多目的空間	1	1.5	特色教室	0	0
生活教育	1	0.5	活動中心	1	4

行政處室：各行政處室共 7 間。

其他：家長會辦公室 0.5 間、教師辦公室 0.5 間、教師會辦公室及教學準備室 1.5 間、圖書室 1 間、會議室 1 間、健康中心 1 間、教具室 0.5 間、檔案室 1 間、工具室 0.5 間等。

運動場地：活動中心、綜合球場、操場、共融式遊戲場等。

2. 運動場地部分

- (1) 籃球場共_3_座，共_6_個籃框，是否共用：是 否
 (2) 排球場共_3_面，是否共用：是 否
 (3) 網球場共_0_面，是否共用：是 否

(4) 桌球台共_4_張

(5) 羽球場共_3_面，是否共用： 是 否

(6) 游泳池共_0_座

(7) 其他（請說明）_____，是否共用： 是 否

3. 運動場（含遊戲區）共_80_平方公尺，跑道全長共_200_公尺

4. 綠地（含花圃）共_40_平方公尺

(五) 學校弱勢學生人數

1. 經濟弱勢（中低收入）學生數共_3_人

2. 經濟弱勢（低收入）學生數共_32_人

3. 原住民學生數共_8_人

4. 新住民學生數共_44_人

(六) 學校特殊需求學生人數

年級人數 特殊教育 學生類別	3	9	6	10	10	5	備註
	一	二	三	四	五	六	
1.智能障礙		3		1	1		5
2.視覺障礙					1		1
3.聽覺障礙				1			1
4.語言障礙							0
5.肢體障礙							0
6.腦性麻痺	1	1					2
7.身體病弱							
8.情緒行為障礙			2		1	1	4
9.學習障礙		4	1	4	6	3	18
10.多重障礙				1			1
11.自閉症	2	1	3	3	1	1	11
12.發展遲緩							
13.其他障礙							
14.（學術）數理資優							
15.（學術）社會人文資優							
16.藝術才能班—美術							
17.藝術才能班—音樂							
18.藝術才能班—舞蹈							
合計	3	9	6	10	10	5	43

三、學校課程發展條件分析及課程策略

為期能發展學校課程，充分考量學校條件、社區特性、教師特質、家長期望、以及學生需求，運用 SWOT 分析策略，評估學校各項優劣勢條件，結合全體教師與社區資源，發展學校特色課程，達成學校教育目標、落實學校願景。茲分析如下：

(一) 外在環境部分：

因素	機會 (O)	威脅 (T)
地理環境	<ul style="list-style-type: none"> ■ 位處舊宗路與行善路交會處，交通便捷。 ■ 基隆河整治完成，週邊公共設施日趨完善。 ■ 週邊多處公園綠地，活動空間廣闊。 ■ 遷校至重劃區更新，大型商業賣場進駐，生活機能完善。 ■ 輕工業區逐轉為住商混合區，住民品質提升。 	<ul style="list-style-type: none"> ■ 鄰近有高架道路，部分學生到校距離遠長。 ■ 位於航道下方與交通要道環繞校區週邊，噪音嚴重影響教學與學習品質。 ■ 學區狹長，行善路公車班次少。 ■ 位於輕工業區與垃圾焚化爐旁，偶聞空氣汙染情形。
課程策略	<ul style="list-style-type: none"> ■ 運用在地豐富生態廣闊綠地，發展生態環境教育，認識綠地等自然環境，如河濱公園等，推展教學活動。 ■ 結合鄰近商場，配合辦理課程結合活動，加深學習效果。 	
學區資源	<ul style="list-style-type: none"> ■ 臨基隆河畔，廣闊的河濱公園綠地，水岸生態豐富。 ■ 位處行善路 179 號，以行善一起走，著重學生品德教育 ■ 內湖安全社區獲得國際認證，提升社區形象。 ■ 家長會捐助圖書與經費，挹注學童多元豐富的學習資源。 	<ul style="list-style-type: none"> ■ 學區周邊文化教養機構少，缺乏教育資源， 群組關係建立不易。 ■ 學區內有部分老舊社區更新緩慢，相較於其他社區快速進步，學區內社區發展差異化大。 ■ 部分學區屬低社經區域，且距學校遠，資源匱乏。
課程策略	<ul style="list-style-type: none"> ■ 爭取外界社區資源，協助課程與教學。 ■ 以行善、校園安全為課題，發展品德教育、學校安全教育課程。 	

<p>家長參與</p>	<ul style="list-style-type: none"> ■社區家長多為畢業校友，對學校文化傳承有高度認同。 ■新興社區人口持續增加，注入新血，關注學生學習。 ■熱心家長組成家長會及志工團體，協助校務發展與學生學習意願高。 ■部分家長關注學生學習成長，願意參與配合學校與班級事務。 	<ul style="list-style-type: none"> ■部分對子女成就觀念偏向傳統封閉，對學生學習要求以智育成績為主。 ■部分家庭結構為隔代教養、單親與新移民，家庭教養效能不彰。 ■家長人力資源待統整，組織運作較被動保守，團隊組織力量可再強化。 ■部分家長忙於生計，以勞工藍領階級偏多，無暇參與學校事務。
<p>課程策略</p>	<ul style="list-style-type: none"> ■提升學生全方位照顧及教學，以彌補弱勢家庭效能不彰之影響。 ■鼓勵家長樂於參與學童學習，建構教師教學有利後盾，形成家庭親子教育與學校教育的有力聯結。 	
<p>教育政策</p>	<ul style="list-style-type: none"> ■廣續傳統藝術教育計畫推動，獲致經費，持續推動社團活動。 ■107學年度遷校，開展潭美校史新頁。 ■教育111政策，關懷弱勢，重視人文關懷，形成教育發展重心。 	<ul style="list-style-type: none"> ■社會風氣丕變，家長重視教育選擇權與學生受教權，衝擊教師專業自主。 ■新建校舍，無法編列修繕費用。 ■行政編制仍未擴編，人力資源不足。
<p>課程策略</p>	<ul style="list-style-type: none"> ■運用關懷弱勢之各項補助經費，結合課程推廣活動希弭平學生雙峰現象。 ■運用各項補助經費，開啟學生教育機會均等。 	

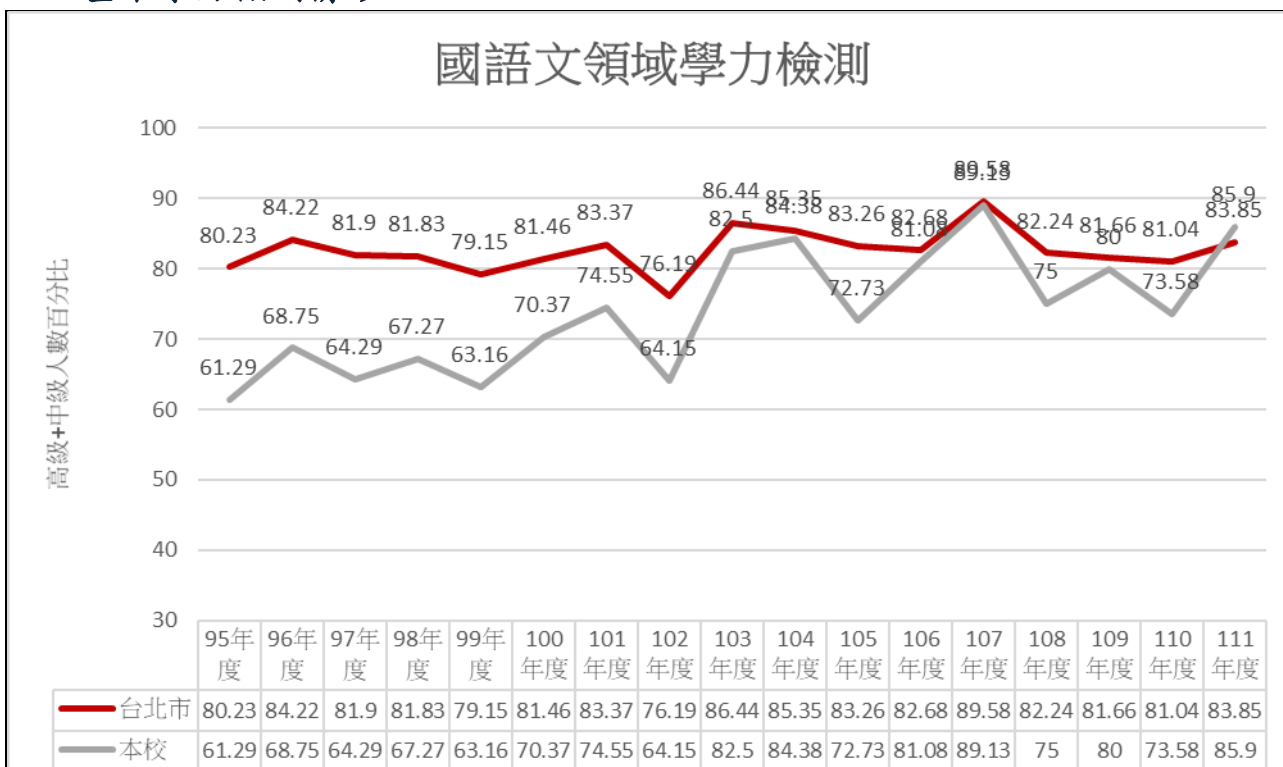
(二) 內在環境部分：

因素	優勢 (S)	劣勢 (W)
<p>學生</p>	<ul style="list-style-type: none"> ■外在誘因少，部分社區純樸憨實，學生心性單純。 ■具發展潛力，可塑性高。 ■體育季活動、綜合發表會、深耕閱讀、視覺藝術教學成果表現優良。 ■廣開社團提供多元學習機會。 	<ul style="list-style-type: none"> ■部分家庭教育功能不足，形成學生基礎能力薄弱。 ■部分學生文化刺激少，基本能力較差，欠缺就學競爭優勢。 ■部分就學距離遠，經濟弱勢者多，參與才藝學習機會少，難與市區學校競爭。

<p>課程策略</p>	<ul style="list-style-type: none"> ■發展多元藝文與運動社團，增加學生才藝運動等展演機會，增加學生自信心與學習成就感。 ■布置校園藝文空間，發展藝文健體等校本課程，以彌補文化刺激不足現象。 	
<p>教師</p>	<ul style="list-style-type: none"> ■ 碩士學歷以上約占 60%，具備專業素養。 ■ 教師平均年齡年輕化，學習能力佳。 	<ul style="list-style-type: none"> ■ 外在壓力少，缺乏競爭與刺激，面對教與社會環境變革，較封閉保守。 ■ 教師兼任行政工作意願不高。 ■ 校際互動少，群組學習交流不足。 ■ 參與校內各類教師進修活動人數待加強。
<p>課程策略</p>	<ul style="list-style-type: none"> ■ 建構學校教師同儕專業成長的合作模式。 ■ 強化教師課程研發能力。 	
<p>行政人員</p>	<ul style="list-style-type: none"> ■ 積極推動知識管理，建立行政檔案，利於經驗傳承。 ■ 因應組織縮編，進行行政業務整合，活化人力資源。 ■ 多數年輕具主動服務與學習熱忱。 ■ 推動主任輪調制度，益於相互支援。 	<ul style="list-style-type: none"> ■ 擔任工作意願低，致使異動頻繁，行政業務經驗傳承不足。 ■ 墨守成規，缺乏創新，行政效能有限。 ■ 行政編制緊縮，人力資源不足，不利行政工作推展。
<p>課程策略</p>	<ul style="list-style-type: none"> ■ 運用資訊科技整合、統合行政業務，提升行政效率。 ■ 善用充實行政人力資源，協助處室行政庶務推動。 	
<p>學校資源</p>	<ul style="list-style-type: none"> ■ 教室空間寬廣足夠，利於推動運用各領域學習課程教學。 ■ 學生享有充裕使用面積，足夠活動空間。 ■ 逐步更新軟硬體校舍設施，總體境教功效更形顯著。 ■ 建置校園無線數位網路，融合各領域教學。 	<ul style="list-style-type: none"> ■ 校舍建築新穎，惟需再精緻規劃與逐步完備教學空間需求。 ■ 新建工程無法編列修繕費用，部分購置設備需自籌。

<p>課程策略</p>	<p>■善用現有教室空間，規劃多面向靜動態學生成果表現，營造校園境教學習空間。</p> <p>■運用豐富校外資源，克服校園設備不足，可正常發展游泳、田徑、毬球等體育課程。</p>	
<p>組織文化</p>	<p>■校園氣氛融洽，態度和樂，彼此親善尊重。</p> <p>■教師專業成長能力強，多數教師擁有學碩士以上學歷。</p>	<p>■力求和諧，心態保守，績效待提升。</p> <p>■教師教學專業對話機制可再提升。</p>
<p>課程策略</p>	<p>■鼓勵教師形成學習型組織團隊，並加以創新教學。</p> <p>■鼓勵教師參與教師專業發展評鑑，精進教學。</p>	

四、基本學力檢測情形

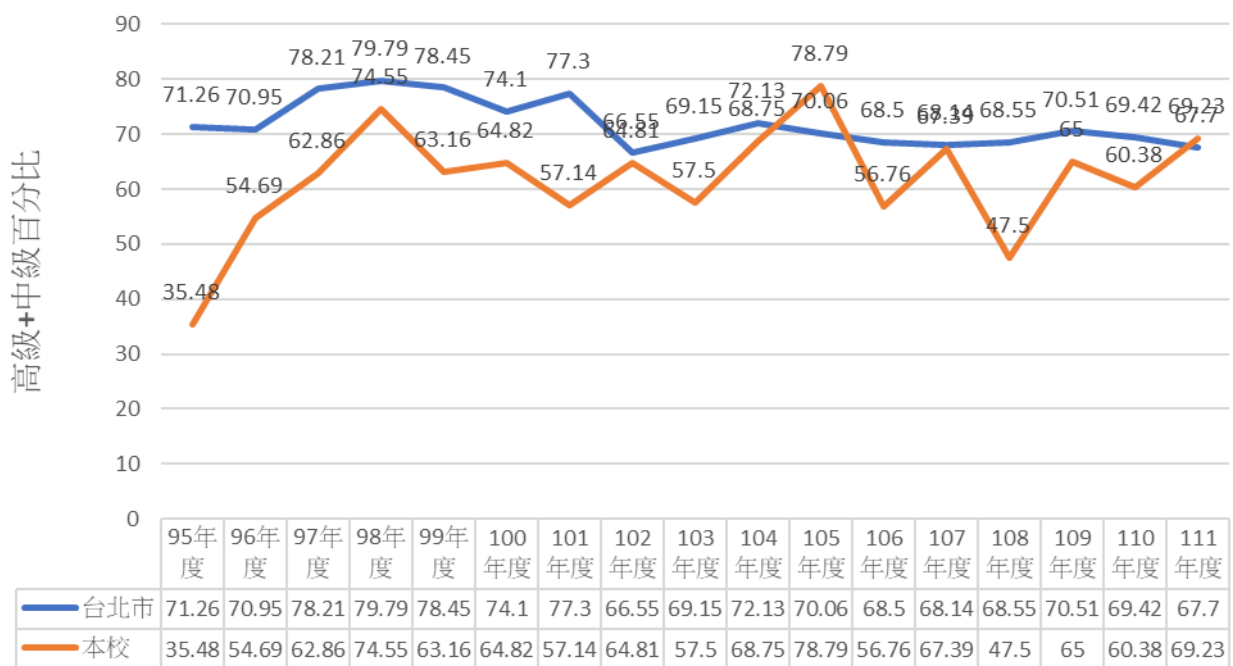


精進教學策略：

- 一、可使用閱讀策略讓學生理解課文的標題與課文內容的連結，持續鼓勵學生閱讀，以增加識字及閱讀理解能力。
- 二、標題的用語及標點符號使用，也可於課堂引導學生思考其特色及功能。

- 三、結合統整活動，以單元為主或以學期為單位，利用小組活動，歸納標題中的共通性及多元性。
- 四、練習寫作時，可提供「半命題」以及「命題」的練習，再進行相互觀摩比較，挑選出「簡短」、「清晰」以及「切合內容」的題目，掌握擬定題目的技巧。
- 五、互動式的教學方法，運用同儕學習的力量，討論分享認識字詞的方法與策略。
- 六、提升學生對環境文字的感知，由此次高錯誤率的詞彙來看，學生對「辦公室」、「學務處」的使用無法連結字義，須透過具體說明、舉例、應用練習來加強學生對語詞的感知並能與字義作連結。
- 七、寫字教學時，針對特殊字，透過觀察、說明、習寫、比較、修正後，了解正確的書寫架構，強化正確的學習經驗。
- 八、關於形近、音近字、同音字宜透過語詞進行比對、討論，從意義產生聯結來增進辨識能力並加深印象。

數學領域學力檢測

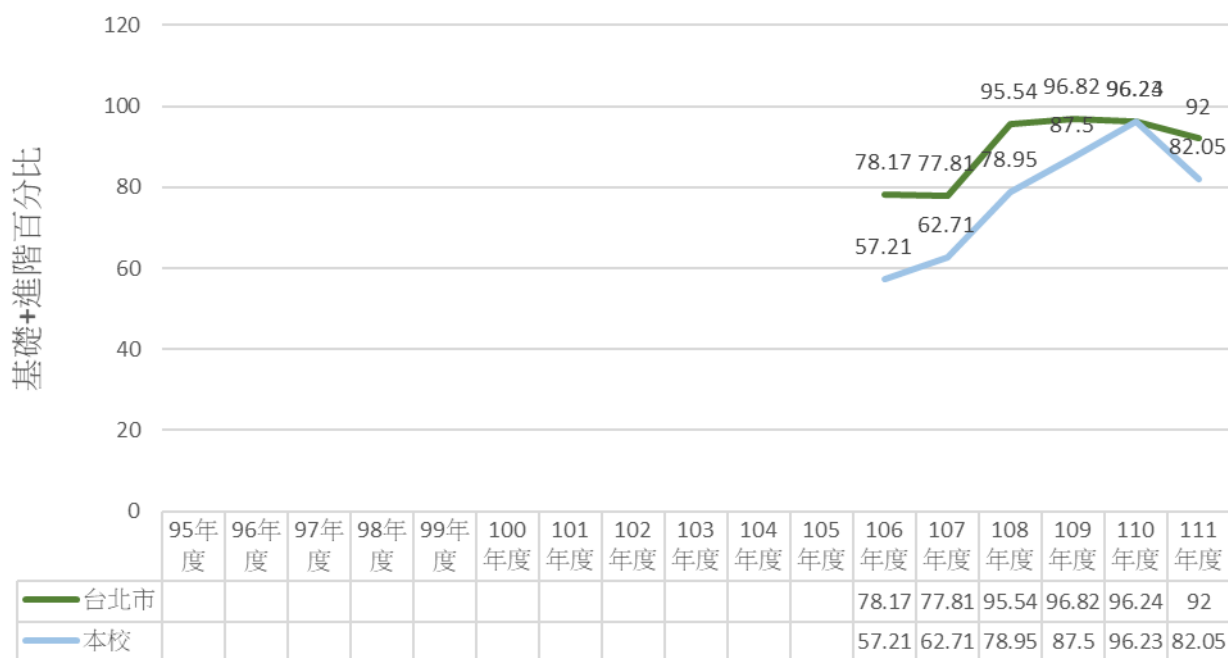


精進教學策略：

- 一、初步認識分數強，調整體 1 概念，掌握部分和全體關係。
- 二、鼓勵學生利用實物、圖像，多元表徵解題過程
- 三、延伸對整數十進結構的認識，學習小數的位值

- 四、善用定位板學習小數加減運算，強化進退位概念
- 五、提供多元經驗及多變題型，學習不同測量方法
- 六、加強熟練乘除互逆，提高驗算正確性及解題效率
- 七、透過具體情境，強化對運算性質的理解與運用
- 八、跳脫課本，以非例行性或生活取材的數學問題增進素養
- 九、藉生活情境中的真實數據，讓統計學習更有感
- 十、加強小數數值、位值概念。

英語學力檢測



精進教學策略：

- 一、列出基本字詞、生活用語及簡易句型，成為檢核項目。
- 二、評量納入生活英語之相關內容。
- 三、加強課室生活英語、情境英語用語之使用。
- 四、加強閱讀圖表 / 短文題型的英語題型與教學。
- 五、加強教材中的對話與閱讀短文，以六 W 協助情境分析。
- 六、加強口語練習，以提升口說表達之流暢度。
- 七、未達基礎級學生進行差異化教學。

臺北市潭美國小學生基本學力檢測現況探討與因應作為

壹、本校基本資料

- 一、校史：創立於民國 34 年，校齡 78 年，原校址在新明路 22 號，107 年 8 月遷校至行善路新址，校地面積約 2 公頃。
- 二、學校編制：幼兒園 4 班、小學部 24 班、資源班 2 班、特教班 2 班。學生數幼兒園 68 人，小學 706 人
- 三、教職員工數：校長 1 人、教師 52 人、職員 10 人、工友 1 人、廚工 1 人，總計 65 人。其中英雙語教師共 14 人。
- 四、社區背景：
 - (一)舊校區家長社經地位較差，文化資源嚴重不足、家長對子女之支持度低。較依賴學校提供相關資源。
 - (二)新社區為重劃區：多新建住宅、新興社區及新興工業發展區域，家長社經地位雖高，然因屬新興區域，較缺深厚之文化底蘊及資源。對學校期望極高，但未能有組織有效支援學校。
 - (三)新、舊社區差異極大，偶有相互埋怨現象。家長會組織未能整合新舊社區家長之資源。

貳、檢測結果分析與檢討：國語文、數學、英語領域

一、國語文：

- (一)國語文答對率平均數為 69.77，略高於臺北市之平均數 69.23 約 0.54 平均數。惟，在高級類的比例略低，需再加強。
- (二)在認知歷程向度，了解、應用略高於北市平均，惟，記憶部分略低於約 0.75 需加強。
- (三)能力指標類別向度：注音符號運用能力、閱讀能力高於北市平均，惟，識字與寫字能力差距 1.65 需加強。
- (四)國語文內容向度，除字音、閱讀理解高於北市平均，惟，字形、字詞義、文法修辭及句型等，都有進步的空間。

二、數學：

- (一)數學答對率平均數為 69.01，高於臺北市平均值 67.46，惟，基礎級、中級成績偏低，應加強高層次思考之教材教學。
- (二)數學能力向度在概念性了解、程序性知識與應用解題雖略高於臺北市平均，惟差距不大，可持續加強相關教學。
- (三)數學四大主題向度，無論數與量、幾何、統計與機率及代數皆高於臺北市平均，，惟，幾何與代數差距不大，應再加強。
- (四)在建構命題部分，表現尚可，然可再加強努力。

三、英語：

- (一)各面向成績均低於臺北市之平均值，總答對率平均數差距 8.94，其中基礎級、進階級學生低於臺北市平均值，未達基礎級高於臺北市平均值 2 倍，故英語教學應努力思考如何改進教學與評量。

- (二)無論英語語言能力向度、英語內容向度，皆需再加強，應全面檢討如何提升學生各方面之學習與應用，且加強教室用語。

參、基本學力檢測結果之檢討與提出因應單位

- 一、學校課程與教學、評量全面檢討：召開社群會議（國語文、數學、英語）、學年會議、課發會。
- 二、學校教學情境建置：教務處主導、各處室協助配合。
- 三、提升家庭功能與學習指導：輔導室主導、家長會配合。
- 四、課後照顧班、攜手激勵班配合因應：加強作業指導、補救教學，檢查作業後之學習輔導。
- 五、規劃相關增能研習，如閱讀策略增能、領域學技巧增能。

肆、檢測結果因應策略相關建議

一、國語文教學建議

- (一)幫助學生理解並靈活應用語文。
- (二)學會運用不同的思維模式解決生活上的問題。
- (三)讓學生能情不自禁的樂意從真實情境中表達出自己的觀察和想法。

二、數學教學建議

- (一)強化基礎概念的穩固理解，減少直觀錯誤的非必要發生。
- (二)加強操作經驗的體驗學習，累積心像和增進量感的知能。
- (三)藉非例行性問題促進思考，融入生活情境提升數學素養。

三、英語教學建議

- (一)審視英語課程綱要內容，並融入課堂教學。
 1. 審視課綱及能力指標內容
 2. 列出基本字詞、生活用語及簡易句型，成為檢核項目。
 3. 融入課堂教材及教學中。
- (二)落實差異化教學，以提升英語學習弱勢學生的學習動機興趣。
 1. 未達基礎級學生進行差異化教學。
 2. 英語學習的弱勢學生進行補救教學。
- (三)重視生活用語的教學並落實雙語標示的功能，讓英語學習更具實用性。
 1. 加強課室生活英語之使用。
 2. 加強情境英語用語用詞之教室（含學校）布置與標示。
 3. 評量納入生活英語之相關內容。
 4. 增加學生對英語的「有感度」。
 5. 設計更活潑、更生動之教學內容與教學方法。
- (四)加強情境化的教學，培養學生理解對話與短文的能力。
 1. 加強閱讀圖表 / 短文題型的英語題型與教學。
 2. 加強教材中的對話與閱讀短文，以六 W 協助情境分析。
- (五)強化情境式的英文句子書寫練習，以奠定紮實的書寫能力基礎。
 1. 培養學生練習「邏輯思考、判斷與創造力」所設計的新題型。

(六)善用溝通式教學，加強口語練習，以提升口說表達之流暢度。

1. 鼓勵學生回家多聽 CD，養成聽 CD 的習慣，在學校針對有如此做的學生給予鼓勵。

2. 多鼓勵學生的學習態度，提升其學習英語的信心與動機。

伍、學校因應作為

一、了解學生的學習狀況、掌握教科書的內容架構、發現學習落差

(一)提升學生的學習能力和學習表現(成就)：知識、技能與情意態度

(二)具備關鍵基本能力

二、精進教師專業：提升教學品質

(一)修正教學方式與重點：

(二)改善教學策略：差異化教學

(三)精進教學評量知能

(四)精進命題及審題能力

三、增進學生閱讀素養：

(一)安排固定圖書館閱讀課，並加強閱讀指導。

(二)深耕閱讀外，鼓勵加強大量閱讀，增進學生閱讀理解能力。

四、實施補救教學措施與方向：縮短學習落差

(一)分析學生學習困境：發現學生的學習困難

(二)建立學生學習成就資料庫

五、教師增能研習規劃：

(一)精進多元有效的教學策略：學生為學習主體的核心素養導向之教學與評量

(二)精進多元教學評量知能：加強測驗解讀及應用知能，落實學科試題及測驗分析(審題、施測)與回饋等。

(三)補救教學規劃等：納入下學年課程計畫中改善。

(四)學校的設備充實與環境的改善

(五)成立教師專業社群，建立教育績效責任

(六)協助學生了解自己，對於低成就的學生更應提供更多的資源。

六、建立題庫，提供親師生上網練習，熟悉各種命題，有助於提升解題能力。

七、多元管道研擬改進策略：

(一)備課社群探討命題型態、題型分析與教學策略因應。

(二)將學力檢測題型與校內定期評量題型進行對比分析，調整命題方式型態。

(三)定期評量後結合學年科任會議、備課社群分析評量結果，研擬策進作為、教學增能及補救教學方法。

(四)全校參與學力檢測結果分析，除各類題型測驗結果說明，並記錄歷年學力檢測成績曲線圖發展，作為滾動調整教學策略與目標之依據。

(五)依據測驗結果課發會調整強化教學發展、方法及目標。

(六)辦理教學策略、技巧及評量方法等相關增能研習。

(七)邀請校外專家學者蒞校指導。

陸、結論

- 一、潭美教師們真的很努力，每年都願意提出各項改善策略，以提升學生的基本學力。只要學生能進步，我們會更努力。
- 二、本年度受檢測的成績不理想，分析原因之一包括學生背景尚屬舊社區（發展落後區域）學生，比較缺乏家庭支持度、社區文化刺激、和社區資源。其學習多賴學校給予支持，因此老師的負擔極重，但我們仍不放棄，希望孩子學得更好，表現更優。
- 三、未來因新社區學生的加入，將帶給學校不同的新形象，學力檢測亦將有截然不同的翻轉。
- 四、針對低成就學生提供更多元扶助資源，提升學生學習動機。教學上多增加素養導向訓練，讓學生對生活周遭有感，繼而產生自發性的學習熱情。

五、111 學年度課程評鑑彙整

(一) 家長評鑑

臺北市內湖區潭美國國民小學 111 學年度

課程實施成效家長意見調查表

班級：_____ 導師：_____ 日期：111 年 _____ 月 _____ 日

1. 本學年度哪些教學活動或教學主題實施成效良好，學生甚感興趣？

活動或主題名稱 (導師自行填寫)	值得肯定之處或對學生的助益 (學習興趣或能力之提昇等)

2. 本學年度哪些教學活動或教學主題的實施，應加以改進？

活動或主題名稱 (導師自行填寫)	建 議

3. 本學期老師在課程與教學之態度、方法、成效等有哪些值得肯定？

(任何其他發現、心得、感想或建議。)

--

4. 整體而言您對本校 111 學年度第 2 學期課程實施

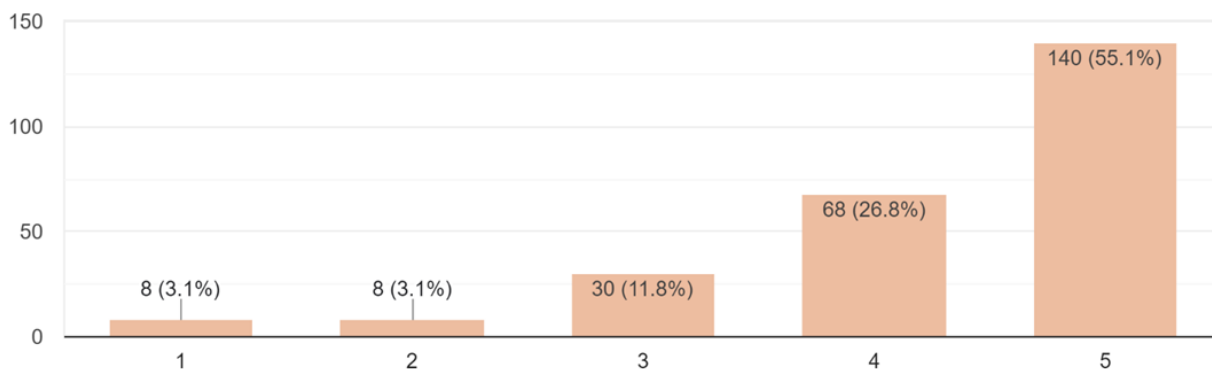
5 (非常滿意) 4 3 2 1 (非常不滿意)

臺北市內湖區潭美國國民小學課程實施家長回饋

1. 量化數據圖

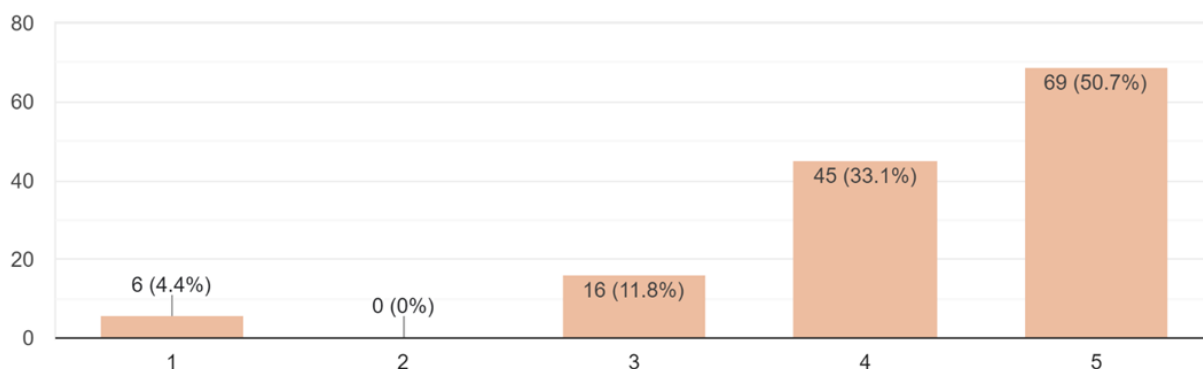
4. 整體而言您對本校111學年度第1學期課程實施

254 則回應



4. 整體而言您對本校111學年度第2學期課程實施

136 則回應



2. 質性敘述

臺北市內湖區潭美國國民小學 111 學年度第 1 學期課程實施成效意見調查彙整

<p>課程與教學實施成效意見</p>	<ol style="list-style-type: none"> 1. 小孩在校適應狀況良好，小孩很喜歡潭美國小，教學認真負責，各項良好。 2. 教學活潑有趣、導師每週安排孩子至圖書館借還書，提升閱讀學習很棒！ 3. 按進度期程循序漸進，謝謝老師們辛苦了！ 4. 每週的好書交換，增加孩子的閱讀能力，引起閱讀動機。 5. 對於每次的測驗，都有訂正及追蹤改正！謝謝老師的用心，讓學習更有成效。 6. 導師很熱心，很願意和家長和小孩溝通，有疑惑之處向老師詢問，總能獲得回應，也很願意和孩子互動。 7. 老師們在課程主題指導、節慶活動與運動會活動安排都很用心，小孩每天都很開心上學。 8. 導師功課量適中，讓孩子有時間發展課外才藝與運動，也有時間維持閱讀習慣，值得肯定。 9. 感謝校方能用心準備，提供豐富的多元的學習讓孩子接觸；每個老師都非常的用心設計活動也很有趣，無懈可擊。 10. 雙語外籍男教師，對孩子認真友善，值得肯定。
<p>課程與教學調整建議</p>	<ol style="list-style-type: none"> 1. 導師教學認真嚴格，但與家長溝通方面欠佳，希望家長能與老師互動多一些交流上會比較清楚與安心。欠缺師生之間互動關係，加強校方老師的專業知識及經驗。 2. 每一科的教學內容，課外的補充資料可以再多一點更好；回家作業不要出太深奧艱難的課業，導致功課寫到半夜以致睡眠不足，和影響全家人生活作息及學童的生長發育。 3. 希望社團課可以讓家長知道上課過程或學習階段影片之類的。 4. 販賣食品飲料希望能選擇多一些比較健康的。 5. 對於可入校的家長管控機制有雙重標準，享特權的家長們太多。 6. 師資不足的情況需要調整 7. 請多增加家事類比賽活動 8. 萬聖節的情境雙語闖關活動，時間可以稍作延長。 9. 體育競賽活動，替補為什麼只能女生補男生？比賽前應該說明交棒時如影響他人時罰則為何？並安排比賽過程裁判監督交棒之合理性。 10. 運動會孩子表演時可否背對舞台？另，建議運動會進場時，可以讓在體育方面有為校爭光的孩子們，穿著其服裝，依次進場，一方面鼓勵得獎的孩子們，另一方面也讓家長們知道學校課外運動的多元性！（來自敦化國小家長會家長的建議）

臺北市內湖區潭美國國民小學
111 學年度第 2 學期課程實施成效意見調查彙整

課程與教學實施成效意見

1. 常見有創意的小活動或學習單
2. 國語短篇小說閱讀，提升閱讀能力及文章賞析。
3. 方方面面任何事物都很值得被肯定
4. 美勞課會配合節日做勞作，也有回收再利用的作品，孩子很喜歡美勞課。
5. 孩子回來會分享老師教學課程，老師都很用心。
6. 從園遊會前的商品準備，到園遊會當天孩子自己拿著廣告牌兜售，後來有賺到自己的收入，整個過程很有意義。
7. 圖書館雙語月活動(SDGs)活動設計很用心，可以感受花了很多時間規畫活動，想讓孩子了解主題內容(細分低中高年級的不同學習目標)。
8. 感謝老師教導有方、循循善誘。老師給孩子們的回家作業，都很適切，不會過度的增加孩子的負擔。
9. 老師教學認真，小朋友特別喜歡上外籍老師的課程。
10. 老師都很用心準備課程，希望可以多運用雙語進行教學。
11. 教師很願意解答學生課業上的問題，一起學習，一起成長。
12. 老師們熱情並因材施教，對孩子有莫大的幫助；學校及老師都很用心的規劃整體都很好。
13. 很喜歡老師的用心訂下的規矩，尤其很多小細節，例如畫線用尺等等，還有用心準備的課外活動。
14. 在確診停課時，老師額外多花時間為孩子課業盡心，辛苦了。
15. 課堂上的操作、實驗、發表都讓孩子對於當次課程影響深刻，不論是課後還是考前複習都可清楚說出可以跟不可以的原因。
16. 這學期感覺孩子變喜歡讀書了，也主動學習，謝謝老師的教導鼓勵。
17. 導師除了授業解惑外，更常常分享人生經驗，傳承正能量與價值觀。
18. 學生覺得美術展成效最好，可以看見自己的作品、和其他年級、朋友的作品。
19. 母親節時與農委會花卉推廣教學的活動很有意義
20. 自創的生字阿花國語預習單成為四年級老師們模仿的教學文件，老師生動活潑的上課方式，深受大家喜愛。
21. 老師對於辦每一個活動都很用心規劃、設計，也都將孩子的能力考量進去。

課程與教學調整建議	<ol style="list-style-type: none">1. 美創展只能用老師上課教的全班徵選，未向班上小孩徵畫，跟學校美創展說明不同，感到非常可惜。2. 才藝發表會，僅部分學生有機會參加表演，沒表演就沒什麼參與感，建議內容可以更多元。3. 兒童節活動很有趣，但建議可以一致性，活動有校外、校內，為難孩子。4. 可針對行動不便的學生多些運動，大動作訓練。5. 查字典方面的課業，因某些家長覺得小孩查很久，爾後完全沒有查字典功課，是否剝奪其他孩子學習查字典的學習。6. 英文 speaking 測驗以三人一組似乎不太適合，會互相影響。7. 數學平日缺乏素養題練習，大考才出現素養題，建議就應加強素養題練習。8. 戶外教學可配合 108 課綱，例如戶外教學可以安排去三峽製作藍染。9. 可以加強法律、性騷、兩性平權、交通、詐騙、網路安全等潛移默化教育。10. 書館雙語月介紹 SDGs 內容非常豐富，建議以一整學期的時間來介紹一個主題，將時間拉長，讓孩子對主題內容學習也更深刻。11. 小朋友有去校外比賽，即使是小型比賽，如有得獎，是不是也能公布在大門電子板或者潭美國小的網站上。12. 複習考卷建議應照進度在學校給學生寫，或當作作業帶回家寫，不建議快考試的時候再給很多張讓小朋友帶回家自行完成。13. 有發生挪移其他課程(電腦課非主科之類課程)的情況14. 學生說髒話的情況常見，雖然交代小孩要注意自己的言行，也希望老師能嚴格管制此風氣。15. 英語課程，希望能更換老師。16. 班級導師的情緒控制再加強17. 雙語教育需要更落實18. 每月善行填寫流於形式19. 閱讀繪本的時段可以再增加 1-2 天20. 有無課程課本提供帶回參閱
-----------	---

3. 策進作為：

- (1) 無論國小普通班教師、特教教師，抑或是幼兒園教師，其教學用心、關心學生、班級經營成效好、親師互動良好，學生成長進步，獲家長肯定，應持續努力。

- (2) 雙語活動、雙語課程、校訂課程深受學生、家長支持，持續精進。
- (3) 申請雙語情境建置計畫提升學校硬體設施雙語標示或標語。
- (4) 持續落實品格教育推動
- (5) 有關家庭資訊設備資源缺乏之學生，提供設備支援輔助學習。
- (6) 線上課程的機制可再優化，以班級為單位，將各領域線上會議室統一，課程連結需要再簡化明瞭，並正確佈達。
- (7) 線上教學活動規劃、時間安排，應再參考學生學習情況、成效，滾動式調整或修正模式，以提升學習效益。
- (8) 回饋意見置於 NAS 供同仁參閱，並列入學年領域會議、社群共備討論。
- (9) 請同仁參酌家長反映建議事項納入 112 學年度課程教學計畫。

(二) 教師自我評鑑

臺北市內湖區潭美國國民小學 111 學年度
課程實施成效自評表 (導師)

班級：_____年_____班 日期：112年_____月_____日

自評教師簽名：_____

評鑑指標		十分符合	符合	稍微符合	不符合
教學活動	1. 教學環境佈置能配合課程主題。				
	2. 教學過程中能兼顧學生個別差異。				
	3. 教學活動設計依據學生學習需求，提高學習興趣。				
	4. 教科書使用流暢。				
	5. 教科書內容符合學生需求。				
	6. 教學過程中少用封閉式問句，封閉式問題或肯定式判斷的方式。				
	7. 遣詞用句明確順暢合乎語法與階段性學童能力。				
	8. 完整性：具備引導、活動、歸納等內容。				
學習活動	1. 具操作性：學習者須經過觀察、測量、比對等活動才能回答。				
	2. 符合學習原則：內容由具體到抽象由簡至難編制。				
	3. 延伸應用生活習題，檢驗應用能力。				
	4. 學生與環境互動程度：透過學習能與環境充分互動。				
評量與應用	1. 評量方式多元。				
	2. 評量內容符合學生個別差異。				
	3. 評量結果能反映教學目標的達成程度。				
	4. 兼顧形成性與總結性評量。				
	5. 能依照評量結果及時提供回饋與修正教學活動。				
本學期我在課程實施上還有哪些值得一提之處？(任何其他發現、心得、感想或建議。)					

臺北市內湖區潭美國國民小學課程實施成效自評彙整

級任教師：

回饋項目	成效自評	策進作為
學習成效	學生線上學習的成效以及學習意願的問題。在此疫情衝擊之下，家庭功能對於學生學習的影響甚鉅，也往往是教師感到無力之處！	掌握學生學習情況，親師密切合作，學生較能快速進入狀況，老師教學才能得心應手。
課程規劃	本學期課程進行尚順利，各領域教學均依計畫進行，對於部分學生學習進程有所落後者，在校課餘時間已儘力採取一對一補救教學，並協請家長同步加強複習課業。發現在校訂課程中融入資訊科技採用 Google Map 線上踏查方式進行，誘發出學生高度的學習興趣；達到更有效的教學，另各領域教學實施、實作、分組、討論、表演、相聲等多元化教學方式，讓學生更能專注。未來將在課程教授後，再依現況加深加廣教學內容。	課程設計由淺至深安排，觀察學生的學習情形做適度的調整，並與家長說明課程設計及作業安排的理念，保持良好的溝通管道，攜手關注學生的學習。
多元教學	本學期課程教學採多元的教學策略與活動設計，由淺而深的問題來引導學生思考(觀察)，學習過程中透過對話、分組學習等，並藉由活動反饋與練習使學生有完整概念。其中更同步融入資訊、英語、品格、生命、環境、跨領域等教育方式，領引學童邁向適性發展。 本學期為了加強學生的寫作能力，新增了心情日記的練習，讓孩子將所學的情緒詞彙應用於日記表達，孩子也可以在日常生活多點省思，此外，老師透過日記能更了解孩子的生活點滴。	落實多元教學策略，並在過程中陪伴學生去形塑其問題解決與生活實踐的能力。運用了多元的評量方式，減少疫情對教學的影響。
雙語課程	雙語教學是一門新興發展的教學領域，需要許多的夥伴與外校教師共同備課與	雙語授課學習單設計多元與有趣，引起

	努力，跨／多領域的雙語備課不易。	學生學習動機，動手作與討論的部分相當頻繁。融入英語繪本，英語的聽說讀寫因應不同主題而增加練習機會。
特殊教育	特教班學生較適合封閉式例如二選一或三選一的問題，故較少有使用開放式問題的機會。 特教教學中，學生程度差異大，每位學生的評量方式、標準都有些微差異，真的是挑戰。	教學的主體本就是學生，從學生角度出發，覺察他們用自己可以接受方式進步。
幼兒教育	班級年齡層分散，小、中、大及特生皆須兼顧教學與保育之重要，而且孩子年齡小，在安全及健康照顧上為首要條件，也時時提醒大家注意衛生保健，照顧身體健康。	落實幼兒適性教學

科任教師：

回饋項目	成效自評	策進作為
藝術課程	駐校藝術家計畫連續 2 年申辦，第一年進行電會創作，第 2 年進行讀劇表演藝術，透過校外師資進行協同教學，提升學生學習效益，也提升教師領域專長知能。	視覺藝術課程增加駐校藝術家資源，讓學生增加不同的學習模式，是值得持續引進提升學生藝術課程內涵。
活動設計	藝術領域節數四至六年級每週 1.5 節，遇到 1 節課時，因學生操作課程常常時間控制掌握不佳，影響學生下課時間，甚至耽誤下一節課。	重新檢討課程設計規劃，1 節課時調整授課內容，妥善規劃較複雜之創作。
體育課程	體育課的團隊型活動及心肺耐力訓練，受前 2 年疫情影響有顯著差異，但也借此能有更多的知識性概念能傳授給學生，讓自己在日後的比賽中能運用，並增加抗壓性。	多元體育活動，讓學生不是只有學習，而是可以實際進行競賽。

<p>備課準備</p>	<p>希望更夠給予老師們更多課前準備時間，尤其藝能科目需要準備材料，加上跑班與班級事務，常常都會匆忙的準備課前材料。希望未來能給予更多教學準備時間。</p> <p>雙語融入自然和綜合的備課需要花很多時間做準備，而自然有許多事前實驗的準備，綜合也有學習單和活動需要安排，時間和精力非常吃緊，備課與教起課來還有許多待完善之處。</p> <p>儘管教學用心，但教學的領域和年段過多，因此時常力不從心，無法將每個教學都達到高成效。</p>	<p>透過觀摩他人的課程或參與研習，精進課程設計與規劃。</p>
<p>雙語教學</p>	<p>綜合活動結合生活中的不同議題，做中學的同時，英語自然的浸入，創造英語使用的情境。</p> <p>視覺藝術透過藝術家等風格流派的西方文本，融入英語，兼具創作實踐與鑑賞。學生多反應熱烈，對相關主題展現高度興趣。雙語健康課程亦從前幾年的試探課程轉化而漸臻成熟。</p>	<p>透過共備分享，激發教師將英語融入領域課程教學活動的可行性。</p> <p>英文使用頻率可以再增加一些，包含因線上課程的臨時性，有部分的課室英文轉換成線上課室英文的不同，應再做好準備與加強</p>
<p>遠距教學</p>	<p>連續兩年因為疫情打亂了實體課程的進度，一年級採用預錄方式進行課程，讓學生做線上自主學習，到了二年級採用混成教學及線上直播方式進行課程，非常感謝班級導師及家長的協助，才使得課程更順利進行。雖然仍有極少數家長無法配合使用酷課雲，對於學生學習無法產生教大助益，實屬可惜。</p>	<p>資訊教學時代的來臨使教師須自我精進，對於各種線上教學 APP 的運用、線上教學的課程呈現方式，皆有很大的收穫。</p>
<p>資訊領域</p>	<p>完整帶過一個學年的資訊課之後，更了解三四五年級的學生在那些地方容易遇到困難，期待新的學年開始能教得更好。</p>	<p>持續將教案與活動再修改完整</p>

閱讀理解	課程內容需要更多理解能力與閱讀策略，學生記憶、貫通知識內容，老師可以從每次課堂評量與問答了解學生較不能掌握的部分。	強化問題的理解能力策略
------	---	-------------