

# 臺北市大安區金華國民小學 114 學年度學校課程計畫

本校 114 學年度課程計畫規劃與實施，主要依據相關法令、規定及會議如下：

- 一、教育部 103 年 11 月 28 日臺教授國部字第 1030135678A 號令發布之「十二年國民基本教育課程綱要總綱」。
- 二、教育部 107 年 9 月 6 日臺教授國字第 1070106766 號函頒「國民中學及國民小學課程計畫備查作業參考原則」。
- 三、臺北市政府教育局 114 年 1 月 3 日北市教國字第 1143030388 號函。
- 四、臺北市政府教育局 114 年 6 月 4 日北市教國字第 11430685521 號函。
- 五、經本校 114 年 6 月 25 日課程發展委員會會議審議通過。

## 壹、現況與背景分析

### 一、學校現況

#### (一) 簡史沿革

民國 62 年 2 月 9 日，因地方人士反映，附近學生多於東門國小就讀，須穿越繁忙交通要道，以致學童安全堪虞，張豐緒市長指示將原訂和平醫院遷院預定地變更為本校興建用地，並請工務局新建工程處負責規劃設計發包監造。故本校正式創立於民國 64 年(西元 1975 年)，迄今已邁入第 50 週年。

#### 1. 歷任校長：

- 第一任：于 窩校長 (62.8-73.7)
- 第二任：鄭奕宏校長 (73.8-76.7)
- 第三任：金梅仙校長 (76.8-83.1)
- 第四任：萬家春校長 (83.2-84.2)
- 第五任：李聰超校長 (84.2-92.7)
- 第六任：江櫻嬌校長 (92.8-100.7)
- 第七任：瞿德淵校長 (100.8-104.7)
- 第八任：曾振富校長 (104.8-112.7)
- 第九任：鄭盛元校長 (112.8-)

#### 2. 重要大事記

- 民國 62 年 11 月：臺北市政府教育局令于窩先生籌備本校。
- 民國 63 年 6 月：新建教室大樓智樓發包，7 月破土。
- 民國 64 年 5 月：第一批校舍建築完成(智樓)。
- 民國 64 年 8 月：奉准成立校名為臺北市大安區金華國民小學，學區劃分為金華、明、重光、福住、大安、永康等六里，一年級新生入學五班，于窩校長奉派本校首任校長。
- 民國 64 年 9 月 5 日：正式開學，由幸安、東門等校撥編學生二至六年級十三班，計十八班。
- 民國 65 年：辦理校地規劃，由一千五百餘坪增為三千四百餘坪。
- 民國 65 年 2 月：班級增為 25 班。
- 民國 65 年 8 月：班級數增為 28 班，學區增加龍安、錦安、錦泰、錦中四里。

- 民國 66 年 6 月：校門、水泥球場及部分圍牆完工。
- 民國 66 年 8 月：第二批校舍建築完工（仁樓）。
- 民國 66 年 8 月：班級數增為 35 班。
- 民國 67 年 8 月 1 日：班級數增為 37 班，分三處九組。
- 民國 67 年 9 月：班級數增為 38 班，籌設啟聰資源教室，增啟聰一班。
- 民國 68 年 5 月：完成操場整理。
- 民國 70 年 8 月：班級數增為 50 班，學區增加錦華里，重光里併入其他里。
- 民國 71 年 8 月：第三批校舍建築完工（勇樓）。
- 民國 72 年 8 月 15 日：教育局派鄭奕宏校長為本校第二任校長，原校長于寓奉令接掌銘傳國小。
- 民國 72 年 10 月 19 日：校務會議議決以「敦品勵學」為校訓。
- 民國 75 年 5 月 12 日：游泳池啟用。
- 民國 75 年 9 月：第四批校舍建築完工（誠樓）。
- 民國 76 年 6 月：活動中心（華樓）建築完工。
- 民國 78 年 8 月 1 日：教育局令金梅仙校長為本校第三任校長，原校長鄭奕宏奉令接掌永吉國小。
- 民國 81 年 5 月 3 日：PU 操場啟用。
- 民國 81 年 8 月：班級數最多為 66 班（普通班 60 班，啟聰班 3 班、啟幼班 3 班），之後逐年減少，並增加科任教室。
- 民國 83 年 2 月：教育局令萬家春校長為本校第四任校長，原校長金梅仙奉令接掌東門國小。
- 民國 83 年 8 月：班級數減為六十四班（普通班五十八班，啟聰班三班、啟幼班三班）。
- 民國 84 年 1 月：啟用保全系統，取消值夜。
- 民國 84 年 2 月：教育局令李聰超校長為本校第五任校長，原校長萬家春奉令接掌西湖國中。
- 民國 84 年 6 月：溫水游泳池啟用。
- 民國 84 年 8 月：班級數減為六十二班（普通班五十六班，啟聰班三班、啟幼班三班）。
- 民國 85 年 8 月：增為六十三班（普通班五十六班，啟聰班三班、啟幼班三班、自閉巡迴班一班）。
- 民國 88 年 8 月：班級數六十班（普通班五十六班，啟聰班二班、身障班一班、自閉症巡迴班一班）。
- 民國 89 年 8 月：班級數減為五十三班（普通班五十班，啟聰班二班，身障班一班）。
- 民國 90 年 8 月：班級數減為五十一班（普通班四十八班，啟聰班二班，身障班一班）。
- 民國 91 年 8 月：班級數減為五十班（普通班四十七班，啟聰班二班，身障班一班）。
- 民國 92 年 8 月：江櫻嬌校長經遴選為本校第六任校長，原校長李聰超奉令接掌雙蓮國小。
- 民國 92 年 8 月：班級數減為四十九班（普通班四十六班，啟聰班二班，身障班一班）。
- 民國 93 年 8 月：班級數減為四十八班（普通班四十五班，啟聰班二班，身障班一班）。
- 民國 100 年 6 月：本校榮獲 100 年優質學校資源統整向度優質獎。
- 民國 100 年 8 月：江櫻嬌校長申請榮退，瞿德淵校長經遴選為本校第七任校長。
- 民國 100 年 8 月：本校榮獲 100 年度交通安全教育評鑑國小組優等。

- 民國 104 年 8 月：瞿德淵校長申請榮退，曾振富校長經遴選為本校第八任校長。
- 民國 106 年 6 月：本校榮獲 106 年度全國交通安全教育評鑑金安獎(國小組特優)。
- 民國 112 年 8 月：鄭盛元校長經遴選為本校第九任校長，原校長曾振富接任幸安國小。

(二) 各年級班級數與學生數、教職員工人數

1. 班級數

- (1) 普通班 42 班
- (2) 分散式身心障礙資源班 2 班

2. 各年級學生數：(統計至114.6.25)

年級 人數	一年級	二年級	三年級	四年級	五年級	六年級	身心障礙 資源班	合計
班級數	7 班	7 班	7 班	7 班	7 班	7 班	2 班	44 班
學生數	172 人	192 人	199 人	198 人	200 人	200 人	融合	1161 人

2. 教職員工人數

- (1) 教師總數(含校長與主任)：共 86 人，其中男性 18 人，女性 69 人；(其中校長1人、級任導師42人、特教老師4人、專任科任老師20人、專任輔導教師2人、系統管理師2人，教師兼任行政人員15人。)
- (2) 專任職員總數共 9 人(主任2、組長2、幹事兼組長1、幹事2、護理師2)。
- (3) 學年聘用長期代課教師共 9 人(含教育部代理教師2位)
- (4) 兼任本土語鐘點教師14名。
- (5) 全校已具研究所以上學歷的教師：共 53 人(其中一位具博士學位)
- (6) 本校教師目前有1位為臺北市教育局國民教育輔導員，為數學領域輔導員。
- (7) 大五實習老師6位，分別安排在一、二、三、五年級。

(三) 學校各項軟硬體設備與設施

1. 目前專科教室設置情形(一間普通教室以 63 平方公尺計)

名稱	間數	共約等於幾間 普通教室大	名稱	間數	共約等於幾間 普通教室大
自然教室	4	6	音樂教室	3	3.5
社會教室	2	2	表演藝術(如韻律) 教室	1	3
資訊教室	2	2	視覺藝術(如美勞) 教室	2	2
有階梯視聽教室	0	0	書法教室	0	0
無階梯視聽教室	1	2	陶藝教室	0	0

語言教室（如英語、本土語等）	3	3	交通安全教育室	1	1
課後社團教室	0	0	諮商教室	1	1
多目的空間	0	0	特色教室	0	0
生活教育	0	0	其他（學習教室）	2	2

2. 運動場地部分

- (1) 籃球場共 1 座，共 8 個籃框，是否共用： 是 否
- (2) 排球場共 2 面，是否共用： 是 否
- (3) 網球場共 0 面，是否共用： 是 否
- (4) 桌球台共 6 張
- (5) 羽球場共 4 面，是否共用： 是 否
- (6) 游泳池共 1 座（溫水）共 1 座， 4 個水道（20）公尺長。
- (7) 活動中心共 1 座
- (8) 其他（請說明） 樂樂棒球場，是否共用： 是 否

3. 運動場（含遊戲區）共 4512 平方公尺，跑道全長共 200 公尺

4. 綠地（含花圃）共 200 平方公尺

5. 建築面積：

- (1) 學校校地面積：11,060m<sup>2</sup>
- (2) 平均每生使用校地面積：9.15m<sup>2</sup>
- (3) 總樓地板面積：13,339m<sup>2</sup>
- (4) 平均每生使用樓地板面積：11.08m<sup>2</sup>

(四) 學校弱勢學生人數

- 1. 經濟弱勢（中低收入）學生數共 2 人
- 2. 經濟弱勢（低收入）學生數共 3 人
- 3. 原住民學生數共 10 人
- 4. 新住民學生數共 55 人

## (五) 學校特殊需求學生人數

年級 特殊教育 學生類別	6人	7人	6人	10人	10人	8人	43人
	一	二	三	四	五	六	備註
1. 智能障礙			1				1
2. 視覺障礙							
3. 聽覺障礙			1			1	2
4. 語言障礙							
5. 肢體障礙							
6. 腦性麻痺							
7. 身體病弱							
8. 情緒行為障礙		1		1	2		4
9. 學習障礙		1		4	2	4	11
10. 多重障礙							
11. 自閉症	6	4	6	2	4	3	25
12. 發展遲緩							
13. 其他障礙			1				1
14. (學術) 數理資優			1	2	3	2	8
15. (學術) 社會人文資優							
16. 藝術才能班—美術							
17. 藝術才能班—音樂							
18. 藝術才能班—舞蹈							
合計	6	6	10	9	11	10	52人

二、背景分析

(一) 學校 SWOTS 分析：

1. 校內發展情境分析

因素	S(優勢)	W(劣勢)	S(行動建議)
地理環境	<ol style="list-style-type: none"> <li>1. 學校附近的永康公園、中正紀念堂、植物園、大安森林公園等為最佳學習資源。</li> <li>2. 鄰近南海學園、歷史博物館、兩廳院、國家圖書館、師大、政大公企中心及淡大城區部等文教機構，資源豐富。</li> <li>3. 鄰近捷運東門站，交通便捷，利於學習場域的拓展。</li> </ol>	<ol style="list-style-type: none"> <li>1. 位於交通繁忙的市區，空氣污染、噪音不斷。</li> <li>2. 鄰近永康商圈，遊客較多，環境衛生易受破壞。</li> <li>3. 與金華消防隊共用大樓，消防隊出任務時警笛大作，影響上課。</li> </ol>	<ol style="list-style-type: none"> <li>1. 利用學校、社區豐富資源，規畫社區課程，設置社區資源網，並融入各領域進行相關教學。</li> <li>2. 主動邀請里辦公室參與學校活動或合辦活動，增強與社區互動。</li> <li>3. 與消防隊協商，離開鄰近區域後，再鳴警笛。</li> </ol>
教學設備	<ol style="list-style-type: none"> <li>1. 設有電腦教室二間，可供電腦或多媒體教學使用。</li> <li>2. 圖書室設有網路資料查詢專區。</li> <li>3. 設置藝術走廊，提供藝術作品展示空間。</li> </ol>	<ol style="list-style-type: none"> <li>1. 校地狹小，學生人數多，教室空間不足，學生活動空間受限。</li> <li>2. 囿於校園空間，在配合課程營造多元的學習環境與設備上，有一定難度與挑戰。</li> </ol>	<ol style="list-style-type: none"> <li>1. 運用網路，設置各科主題網，提供教學成果展示區，以呈現學生學習成果。</li> <li>2. 逐步申請相關工程經費，進行各項校園改善工程。</li> <li>3. 運用資源進行校園空間活化，促使空間多元運用。</li> </ol>
教師資源	<ol style="list-style-type: none"> <li>1. 教師平均年齡屬中生代，教學經驗豐富。</li> <li>2. 教師專業素質高，具有高度教學熱忱及能力，敬業樂業，流動率較低。</li> <li>3. 專長任用且師資陣容堅強，指導學生參與各類競賽迭創佳績。</li> </ol>	<ol style="list-style-type: none"> <li>1. 學生人數多，班級級務繁忙，教師於課後需花費諸多時間進行親師溝通，缺少專業對話的時間。</li> <li>2. 因應新課綱需求，針對素養導向及跨域專題之課程規劃能力，需再辦理增能研習以精進專業知能。</li> <li>3. 新進教師在教學及親師溝通等上，宜給予相關支援與協助。</li> </ol>	<ol style="list-style-type: none"> <li>1. 強化領域備課課社群運作功能，促進教師對話與協作，聚焦課程規劃與學生學習。</li> <li>2. 持續規劃教師進修活動，提供教師成長機會。</li> <li>3. 推展教學輔導教師計畫，強化同儕輔導功能。</li> </ol>
行政人員	<ol style="list-style-type: none"> <li>1. 行政人員服務目標正確，多具行政經驗，熱忱創新肯做事。</li> <li>2. 處室間能分工合作，行政與教師之溝通管道順暢。</li> <li>3. 因團隊運作及效率佳，常承辦大型市級任務或活動，提升團對榮譽感。</li> </ol>	<ol style="list-style-type: none"> <li>1. 業務推動項目繁雜，壓力大，偶無法兼顧行政業務與教學工作。</li> <li>2. 現有身心障礙人力任用不足額之困境。</li> </ol>	<ol style="list-style-type: none"> <li>1. 強化行政溝通，有效整合資源人力相互支援。</li> <li>2. 斟酌運用編餘節數，妥適評估減少行政人員授課節數。</li> <li>3. 短期以約聘人力解決身心障礙進用不足問題，長期須盤整人力，遇缺進用。</li> </ol>

因素	S(優勢)	W(劣勢)	S(行動建議)
學生學習	<ol style="list-style-type: none"> <li>1. 學生活潑純真，學習態度佳，可塑性高。</li> <li>2. 各項學生團隊，如語文、合唱、田徑、游泳、民俗體育均表現優異。</li> <li>3. 家長願意提供學生多元學習的資源，增進學生多元發展的機會。</li> </ol>	<ol style="list-style-type: none"> <li>1. 學生獨立性較弱，自理能力、挫折容忍度、問題解決能力逐年降低。</li> <li>2. 部分家長過度重視學業成績，課後安排較多學科類型之學習，忽略休閒生活規劃，及學生專長、興趣的培養。</li> <li>3. 學生受 3C 產品影響嚴重，無法專注於多文字之文本閱讀。</li> </ol>	<ol style="list-style-type: none"> <li>1. 加強各項體驗課程與活動，培養學生獨立自主的能力。</li> <li>2. 規劃多元學習課程，引發學習興趣，使小朋友能適性發展，發揮所長。</li> </ol>

2. 校外發展情境分析

因素	O(機會點)	T(威脅點)	S(行動建議)
家長參與	<ol style="list-style-type: none"> <li>1. 關心孩子，重視學校教育，積極參與學校發展，全力支援各項班級事務。</li> <li>2. 家長會、志工團體及班親會組織健全，積極參與及支援學校活動。</li> <li>3. 家長重視孩子特殊才藝的培養，學童參與藝文的興趣較普遍。</li> </ol>	<ol style="list-style-type: none"> <li>1. 雙薪家庭較多，參與親師活動較少。</li> <li>2. 部分家長過分重視紙筆測驗成績，且對孩子的高期待，造成親師溝通的壓力。</li> <li>3. 對於有特殊需求協助之學生，部分家長擔心學生被標籤化，不願接受特殊教育之協助，導致學生之障礙問題無法獲得專業的支援與協助。</li> </ol>	<ol style="list-style-type: none"> <li>1. 加強學校與家長會互動及親師雙向溝通。</li> <li>2. 積極辦理各項親職教育研習活動。</li> <li>3. 舉辦各項藝文、體育活動，鼓勵親子共同參與。</li> </ol>
社區資源	<ol style="list-style-type: none"> <li>1. 社區資源豐富，便於各教學活動之取材。</li> <li>2. 大學、中學、圖書館、公家機關、各宗教鄰近學校，均為可善用之社區資源。</li> </ol>	<ol style="list-style-type: none"> <li>1. 社區資源尚未有系統整合。</li> <li>2. 學生越區就讀人數多，社區志工招募較不易。</li> </ol>	<ol style="list-style-type: none"> <li>1. 與社區社團結合，提供親子研習機會。</li> <li>2. 落實「學校社區化、社區學校化」之理想。</li> </ol>
社區參與	<ol style="list-style-type: none"> <li>1. 與鄰近社區互動良好，長期帶領學生社團參與鄰里踩街、才藝表演及彩繪等各項活動。</li> <li>2. 學區內很多商店或公司行號願意擔任學區安全愛心站的工作。</li> <li>3. 開放校園提供社區人士活動，雙方互動，爭取認同。</li> </ol>	<ol style="list-style-type: none"> <li>1. 跨區就讀學生人數多，家長無法經常參與各項社區活動。</li> <li>2. 因校園開放，少部分社區人士因對校園設施使用不當，導致運動器材受破壞情形嚴重。</li> </ol>	<ol style="list-style-type: none"> <li>1. 明確訂定參與制度，對熱心人士，利用公開場合給予表揚。</li> <li>2. 尋求社區里長及熱心人士協助宣導愛護校園設施設備，以維護學生使用權。</li> </ol>

## (二) 資源的整合、分配及應用

類別	資源項目	分配應用情形
校內	校長	1. 整合行政、教師會、家長會意見及力量，推展校務。 2. 關心、參與、人性化領導全體教職工營造優質創意校園。 3. 運用公共關係，爭取資源，厚植學校特色課程發展之實力。 4. 引進專家學者之專業資源，以提昇校內教師專業知能。
	教務處	1. 組織課發會，審議課程計畫，落實課程評鑑，鼓勵研究創新教學。 2. 規劃教師成長活動，推展教師行動研究。 3. 依據教師專長、意願，進行教師職務編組。 4. 舉辦語文、科展、藝術相關競賽活動。 5. 組織課程評鑑小組，評量課程、教學、學習成效。 6. 增置班級行動網路及電子設備，提昇資訊融入領域教學效能。 7. 建置數位電子平臺，鼓勵各領域教學運用雲端系統。 8. 規劃學校運用科技及資訊融入教學。 9. 辦理國際理解，拓展師生與海外學校的交流活動。 10. 廣續與各教育大學辦理大四集中實習、大五實習活動，厚植學校專業成長動能。
	學務處	1. 規劃學校游泳及民俗體育課程，並積極推展。 2. 推動品德教育、生活教育、海洋教育、安全教育及環境教育等。
	總務處	1. 整合人力、物力、財力資源，支援教學活動、課程研發。 2. 營造優美、安全、和諧、無障礙之學習環境。
	輔導室	1. 整合家長志工資源，支援教學活動。 2. 推動情緒教育、性別平等、家庭教育、生涯規劃教育及特殊教育等。
	人事	1. 招聘優良師資。 2. 教職員工出缺勤管理，身心輔導，福利支援。
	會計	1. 學校經費編列、宣達，有效控管。 2. 主動積極支持課程推展之各項活動。
	教師	1. 成立教師會，辦理教師成長活動，促進教師聯誼，專業成長、活絡教學、協助推展校務。 2. 發展備課工作坊，發展教師社群團隊，提昇探索研究能力。 3. 鼓勵教師自我成長進修、發揮專長互補，人力互助原則，引導學生積極向善發展。
	設備	1. 硬體設備齊全： (1) 班級教室：師生儲物櫃、電腦設備、單槍投影設備、大屏與電子白板、智慧教室。 (2) 專科教室：自然教室 4 間、社會教室 1 間、英語教室 3 間、音樂教室 3 間、美勞教室 2 間、電腦教室 2 間、桌球教室 1 間、弦樂團練室 1 間、舞蹈教室 1 間、社會及書法陶藝教室 1 間、交通安全教室 1 間、視聽教室 1 間、會議室 1 間、圖書室 1 間。 (3) 特殊及諮商教室：學習教室 3 間、團體諮商室 1 間。 (4) 活動空間：PU 跑道操場、水泥球場、活動中心、游泳池、遊戲場。 2. 軟體設備廣泛： (1) 成立班級圖書。 (2) 積極規劃班級書箱分享閱活動。 (3) 圖書室藏書豐富，分類管理。有效應用科技資訊，系統建檔方便使用。 (4) 教科書選用、自編教材資源共享。 3. 經費管理有方：專款專用，合法中彈性支用。
校外	家長會	1. 組織健全，設置會長 1 人、副會長 3 人，下設行政組、活動組、財務組三組，聘有秘書一人。 2. 各項運作正常，定期召開會議，積極參與及支援校務。 3. 協助教師推動班級、全校性特色活動。如：晨光入班說故事（故事志工）、學業落後學生課業輔導。 4. 成立交通導護、閱讀推動、課業輔導、班級等志工團，志工組織健全，服務成效良好，入校服務每學期平均 300 人次，義務協助校務工作。

類別	資源項目	分配應用情形
	社區資源	1. 與永康商圈以及社區機構合作，推動課程規劃及活動。如：永福社區跳蚤市場、元宵提燈繞境活動、鼎泰豐及度小月體驗活動、台北地方法院及清真寺參訪。 2. 聘請社區專長人士參與教學。如：課後社團—跆拳道、現代舞、熱舞、籃球、羽球、游泳等社團。 3. 提供場地作為安全愛心服務站，共同維護學生安全。
	機關團體	1. 教育局： (1) 提供推展研究教師，校際交流活動、傳統藝術補助經費申請。 (2) 各科輔導團到校指導。 (3) 組織各群組學校與資源共享、資源分享。 2. 醫療單位：臺大醫院、郵政醫院、聯合門診中心、心理衛生中心、大安區衛生所等提供醫療服務及諮詢。 3. 文化機構：國家圖書館、臺北市立圖書館、教育資料館、國立編譯館、臺大、師大、政大分部、淡大分部、中正國中、金華國中、師大附中、新生國小、東門國小、古亭國小、幸安國小等。 4. 教科書廠商：提供教科書說明及諮詢。 5. 社團（基金會）：獅子會、少輔組、東元基金會、金沙文教基金會等。
	社區資源	1. 摩門教堂 2. 聖家堂 3. 清真寺 4. 蒙藏委員會 5. 中正藝廊 6. 國家戲劇院 7. 國家音樂廳 8. 紫藤廬 9. 臺北監獄圍牆遺跡 10. 殷海光的故居 11. 義芳居 12. 南海學園 13. 大安森林公園 14. 中正紀念堂 15. 永康公園 16. 金華公園 17. 景安公園 18. 植物園 19. 榕錦時光生活園區 20. 中華郵政公司 21. 中華電信公司 22. 永康街美食天地(中華料理、日式風味、西式餐點、東南亞餐點)

**(三)基本學力檢測結果分析(詳如後附分析資料)**

**(四)基本學力檢測結果分析之具體作為**

整體表現雖優於臺北市均標，針對國語文、數學、英語等三領域提出下列教學重點，以維持學生學力水平與再提升學習成效。

1. 國語文領域：

- (1) 中級學生波動較大，提供個別性學習支持，以穩定並提升其表現。
- (2) 因應用認知歷程之變動性大，宜強化語文運用於不同情境之教學策略
- (3) 針對標音符號的穩定性加強教學，並持續強化識字與閱讀策略。
- (4) 針對標音符號、句段理解進行強化。

2. 數學領域：

- (1) 透過適當的策略，讓更多學生進入高級，並確保基礎學生能夠跟上學習進度。
- (2) 程序性知識有明顯下降趨勢，需要關注其下降趨勢及原因。
- (3) 強化數與量與空間概念的教學與應用能力的培養；另加強分數的概念、計算與應用。
- (4) 近六成學生，對於建構題目理解與解題策略需強化。

3. 英語文領域：

- (1) 進階級人數比例波動大，提升穩定性的策略。
- (2) 增強綜合應用（聽&讀）能力之教學策略
- (3) 強化「字母拼讀」與「生活用語」之基礎補強與應用練習。
- (4) 加強句子結構與語法訓練以提升書寫能力。

**(五)針對本校基本學力檢測結果，除肯定教師之教學成效，仍需持續進行教師專業成長，從掌握檢測結果、聚焦教學策略、深化學生學習三面向，透過社群運作、教學反思及教學分享與合作增進教師專業知能。**

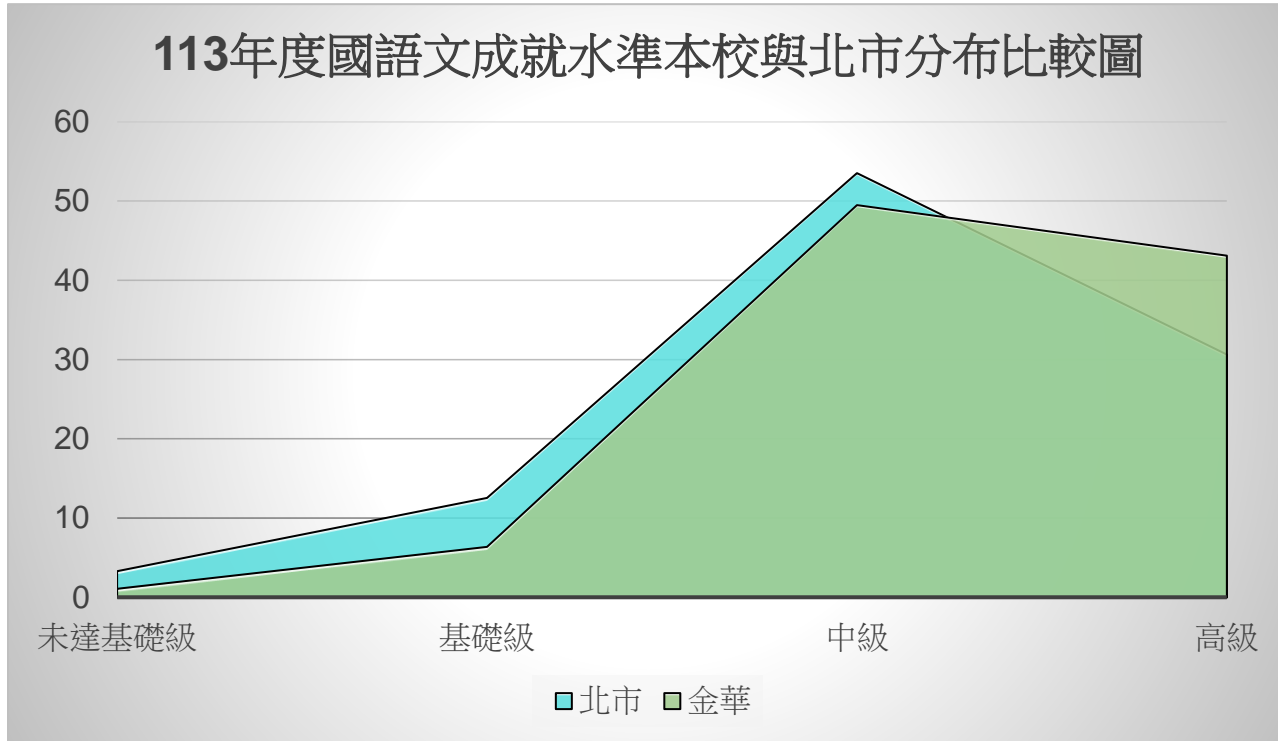


# 國語基本能力檢測分析

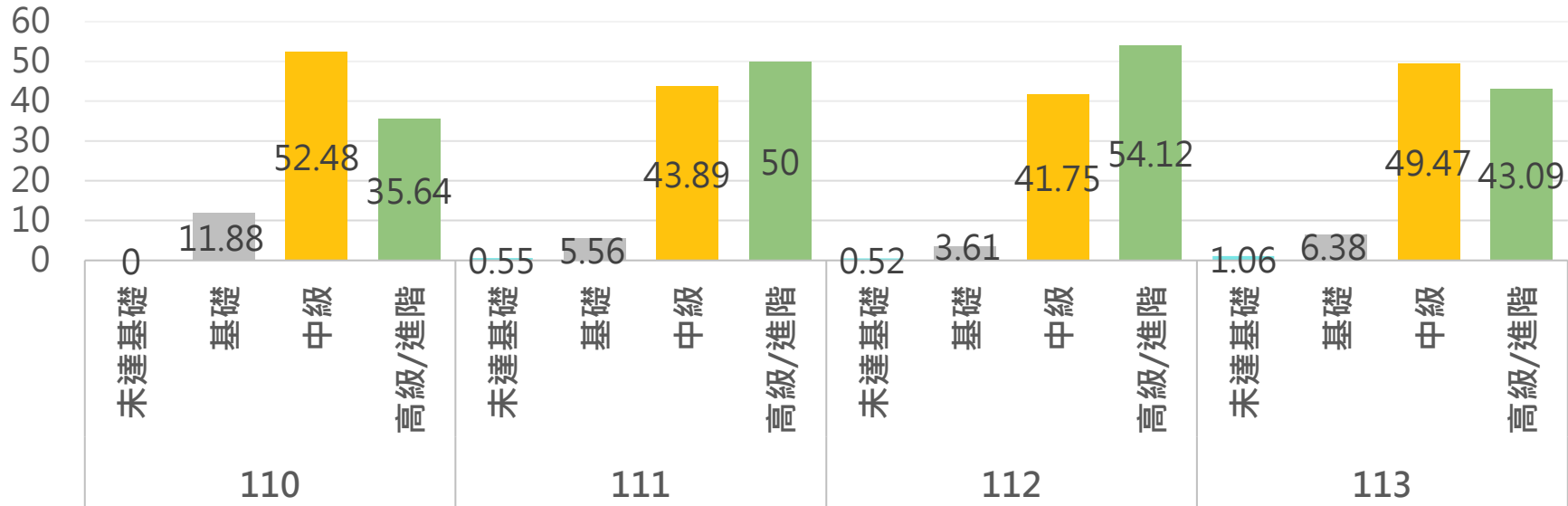
# 113年度國語成就水準百分比%

	未達基礎級	基礎級	中級	高級
北市	3.30	12.54	53.53	30.63
金華	1.06	6.38	49.47	43.09

# 113年度國語成就水準百分比



## 本校近四年國語成就水準表現情形



- 近四年本校國語成績整體表現穩定，未達基礎的學生少（0%-1.06%），顯示大部分學生已具基本學力。
- 高級學生比例增加（110年度為基準），應繼續維持優勢；中級學生比例波動，建議進行相關學習支持輔導，以穩定提升表現。
- 持續關注基礎學生，確保該等學生能夠獲得適當支援。

# 113年度國語平均答對率和量尺分數

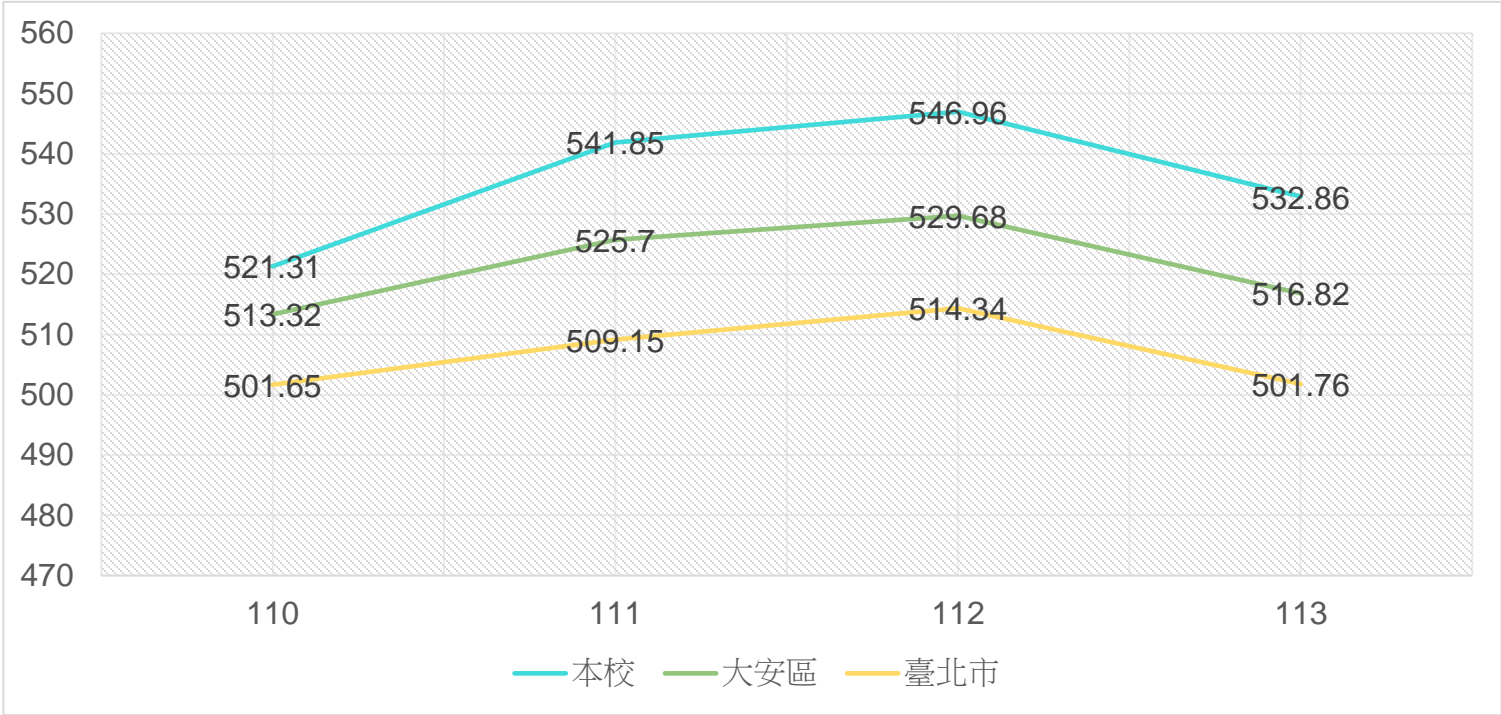
	平均答對率%	標準差	量尺分數
臺北市	75.15	15.69	501.76
大安區	77.96	14.00	516.82
金 華	80.67	12.31	532.86

ANOVA 差異性分析結果， $p$  值 = 0.0441 < 0.05 ( 達顯差異 )

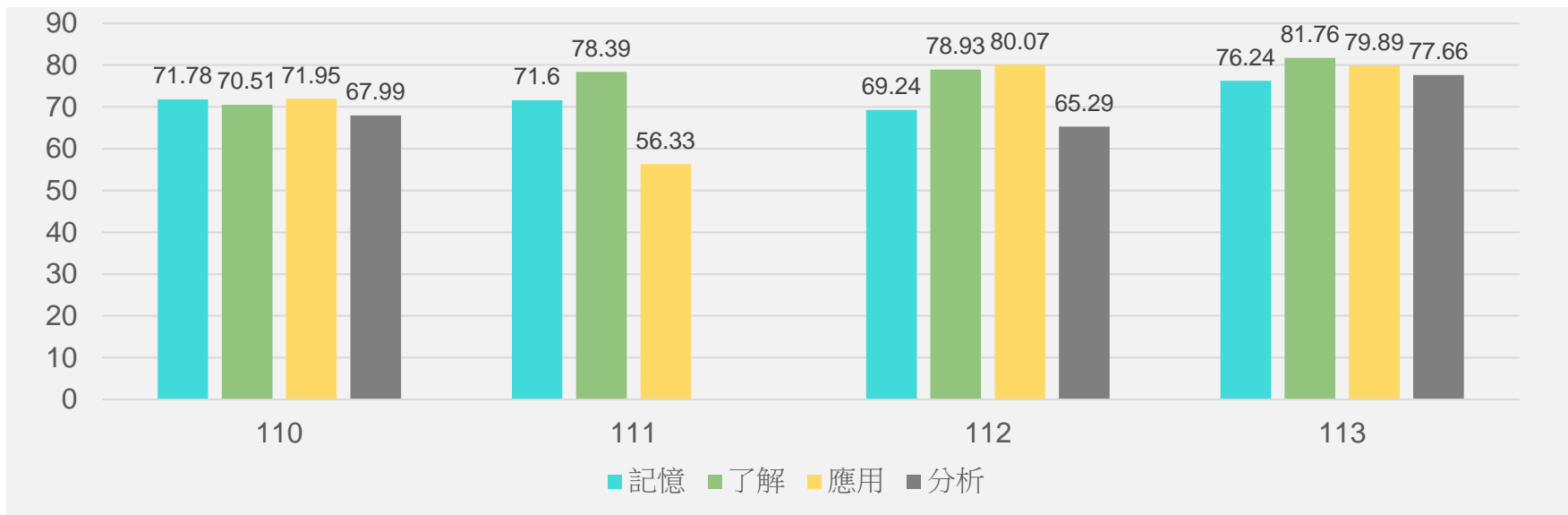
Tukey HSD 事後檢定結果

- 金華的答對率顯著高於台北市 (  $p = 0.0338$  )，表示金華的成績明顯優於台北市。
- 大安區與台北市、金華之間無顯著差異。

# 本校、大安區與臺北市近四年國語量尺分數折線圖



## 本校近四年國語認知歷程表現情形（答對率%）



SD值/ 記憶2.49 了解5.06 應用9.26 分析 6.87

在認知歷程中，記憶表現相對穩定；了解能力則有明顯提升；而應用能力變異最大（SD=9.26），因此在國語文教學中，如何強化語文知識靈活運用於不同情境之教學策略，值得我們共同關注。

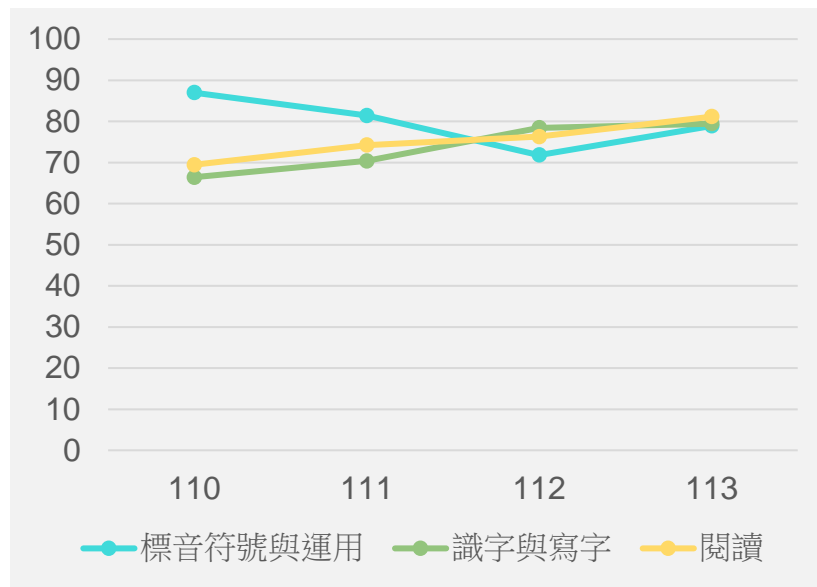
# 本校近四年國語學習表現情形（答對率%）

## 本校近四年國語學習表現答對率

	110	111	112	113
標音符號與運用	87	81.44	71.8	78.9
識字與寫字	66.42	70.37	78.4	79.43
閱讀	69.45	74.25	76.3	81.16

整體來看，本校各項目都有一定的提升，特別是**識字與寫字、閱讀能力的進步較為明顯**。未來可**針對標音符號的穩定性加強教學**，並持續強化識字與閱讀策略，以確保學生國語學習能力的全面發展。

## 本校近四年國語學習表現答對率折線圖



## 本校近四年國語內容向度情形 ( 答對率% )

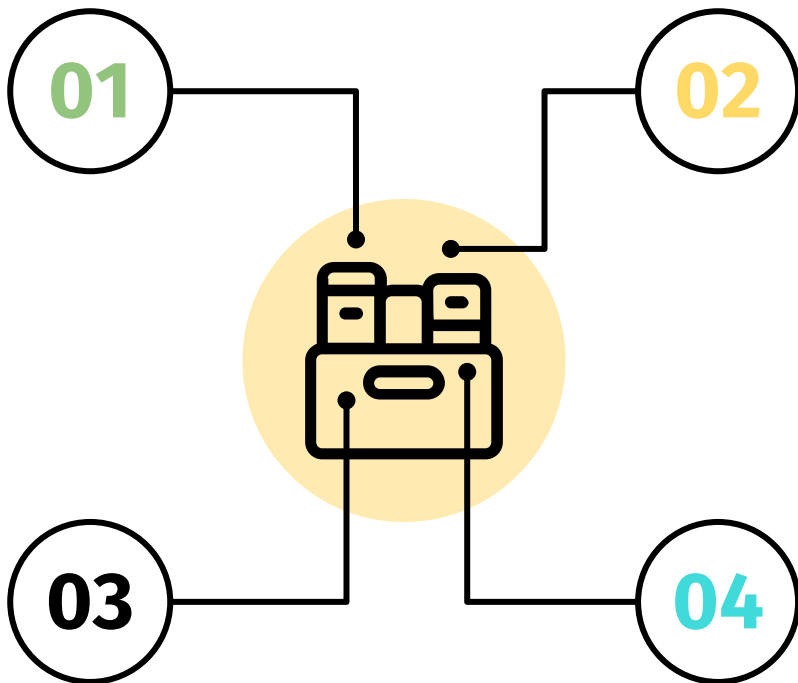
	110	111		112	113
字音	87	81.44	標音符號	71.82	78.9
字形	66.42	70.37	字詞	78.42	79.63
字詞義	74.75	78.54			
文法修辭	69.5	81.78	句段	69.28	73.3
句型	65.47	74.86			
閱讀理解	69.08	68.61	篇章	79.25	83.14

- 本校近四年在標音符號 ( 字音 ) 表現有下降，但有回升趨勢。
- 在字詞 ( 字形、字詞義 ) 表現穩定提升，學生在字詞的認識與理解能力逐年進步。
- 在句段 ( 文法修辭、句型 ) 表現波動較大，表示學生在語法與句型應用上的掌握仍不穩。
- 篇章 ( 閱讀理解 ) 能力明顯提升，這顯示學生在整體閱讀理解與長篇文章的處理能力有顯著進步。

# 國語文教學上我們應共同關注的議題

## 成就水準

中級學生波動較大，提供個別性學習支持，以穩定並提升其表現。



## 認知歷程

因應用認知歷程之變動性大，宜強化語文運用於不同情境之教學策略。

## 學習表現

針對標音符號的穩定性加強教學，並持續強化識字與閱讀策略。

## 學習內容

針對標音符號、句段理解進行強化。

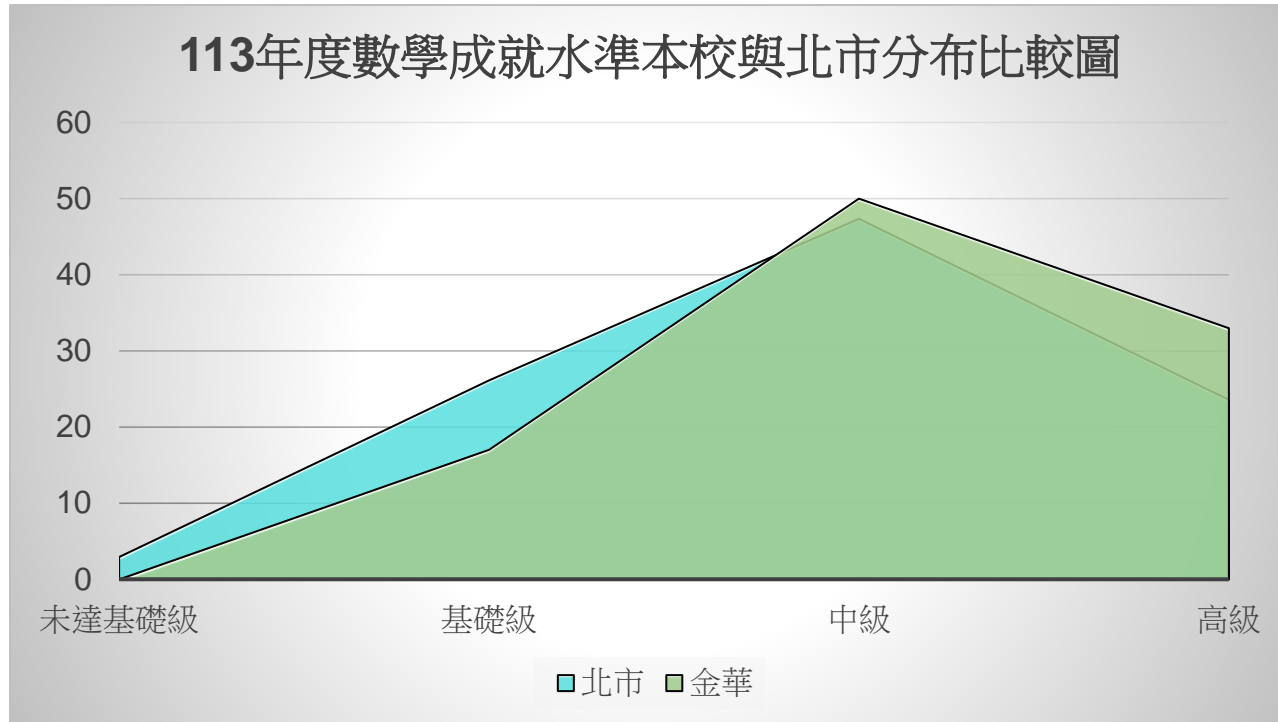


# 數學基本能力檢測分析

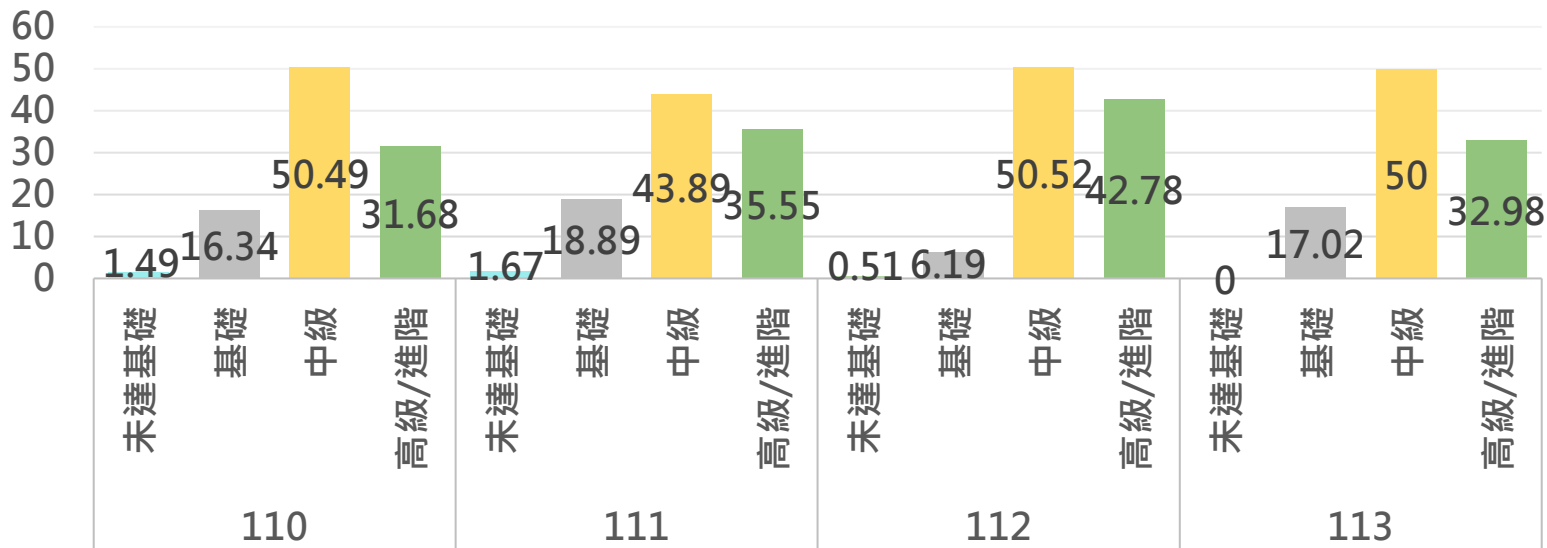
# 113年度數學成就水準百分比%

	未達基礎級	基礎級	中級	高級
北市	2.94	26.15	47.35	23.56
金華	0.00	17.02	50.00	32.98

# 113年度數學成就水準百分比%



## 本校近四年數學成就水準表現情形



- 「未達基礎級」比例一直維持在 1.67% 以下，相對較低，但「基礎級」學生比例則有較大變化，例如 112 年僅 6.19%，但 113 年回升至 17.02%。
- 近四年「中級」學生比例大致維持在 43.89%~50.52% 之間，顯示大部分學生的數學表現落在中間水平，沒有顯著波動。「高級」的學生，從 110 年 (31.68%) 增加至 112 年 (42.78%)，但在 113 年 (32.98%) 又稍微下降。

# 113年度數學平均答對率和量尺分數

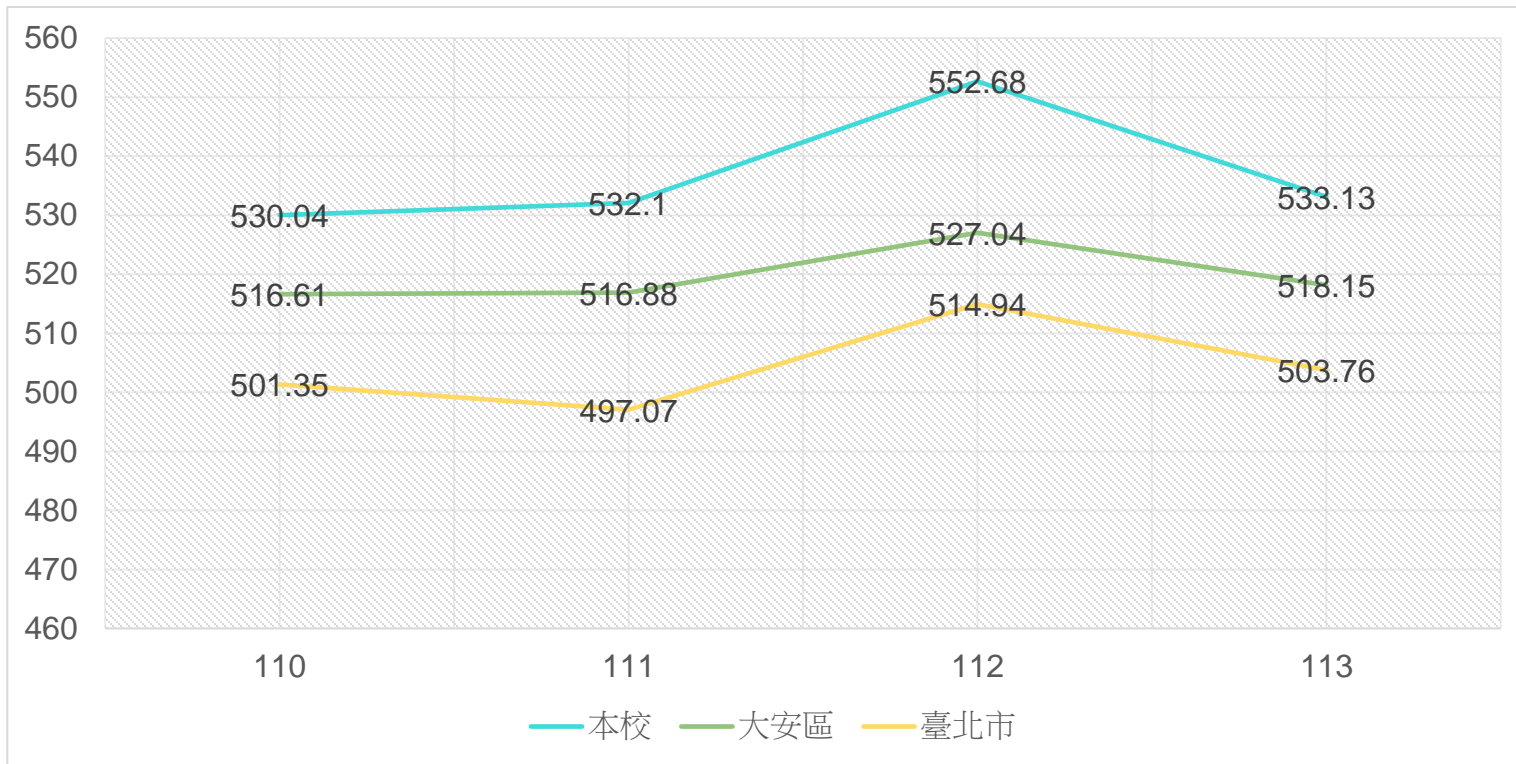
	平均答對率%	標準差	量尺分數
臺北市	73.61	16.00	503.76
大安區	76.37	14.91	518.15
金 華	79.37	12.92	533.13

ANOVA 差異性分析結果， $p$  值 = 0.00293 < 0.05 ( 達顯差異 )

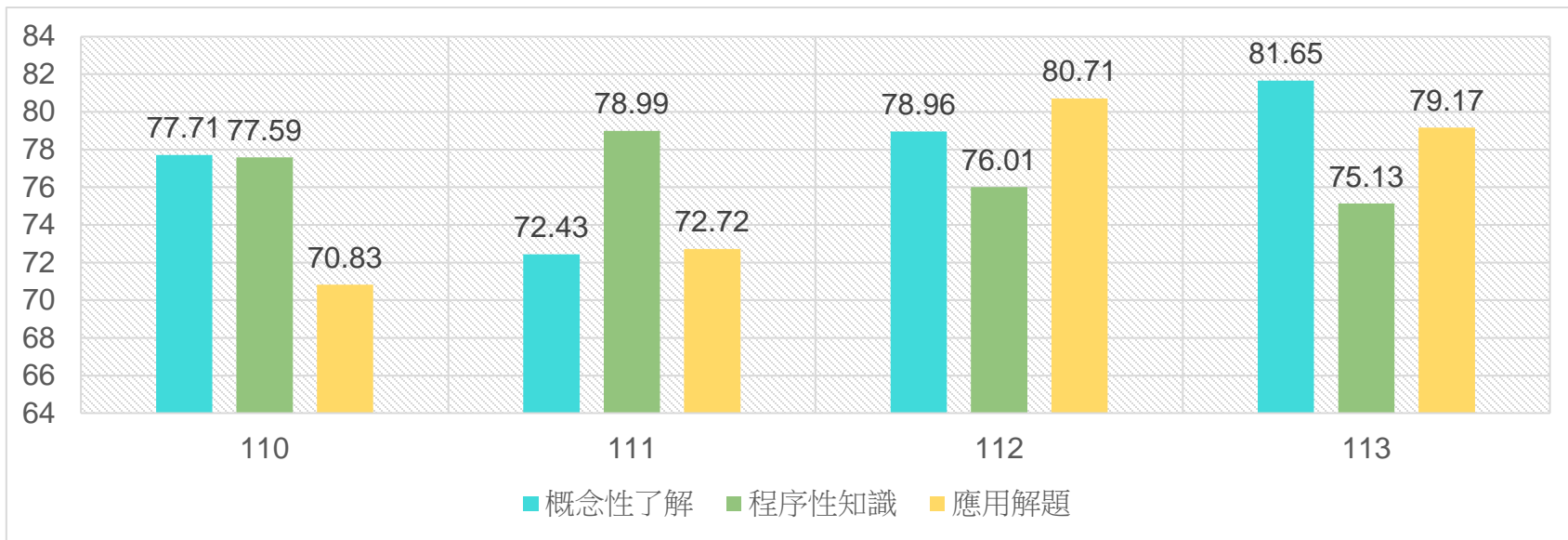
Tukey HSD 事後檢定結果

•台北市、大安區、金華 三個地區的數學平均答對率在統計上有顯著的不同。

# 本校、大安區與臺北市近四年數學量尺分數折線圖



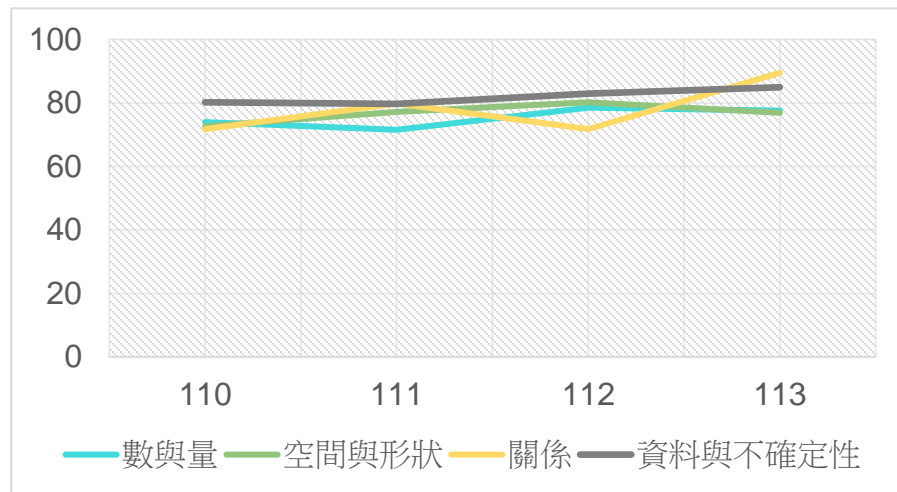
## 本校近四年數學能力向度表現情形 ( 答對率% )



- 「概念性了解」整體趨勢上升，從 110 年的 77.71% 增加到 113 年的 81.65%。
- 「程序性知識」部分 110~111 年呈現微幅成長 ( 77.59% → 78.99% )，112 年下降至 76.01%，113 年進一步降至 75.13%，顯示學生在運算與程序化解題上的表現有所下降。
- 「應用解題」能力有逐年提升成長，反映學生在實際問題應用上有所進步，但仍需確保穩定性。

# 本校近四年數學內容向度表現情形（答對率%）

	110	111	112	113
數與量	73.99	71.6	78.51	77.56
空間與形狀	72.65	77.22	80.26	76.9
關係	71.78	79.86	71.78	89.49
資料與不確定性	80.2	79.72	82.99	84.93

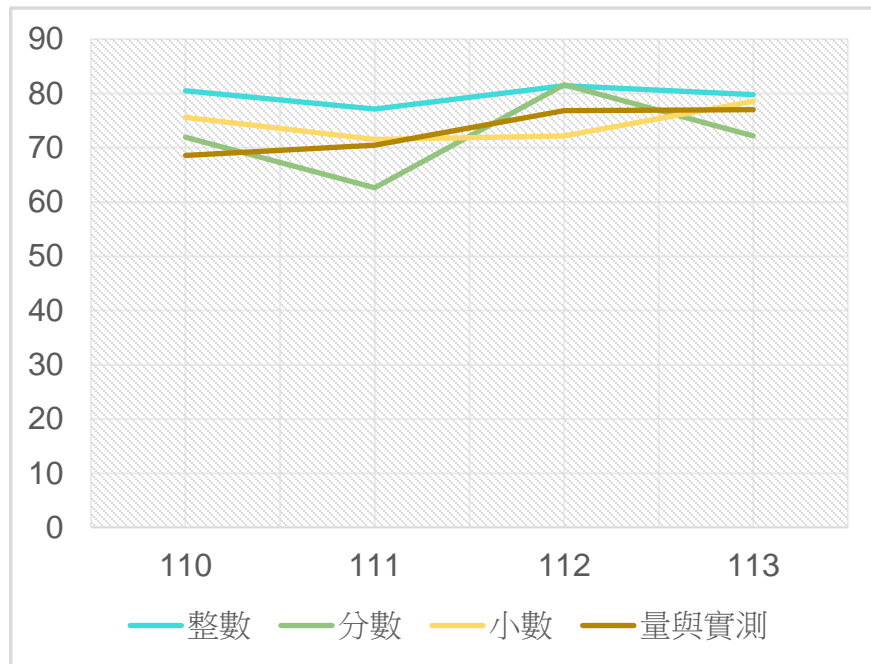


- 「資料與不確定性」逐年提升，從 110 年的 80.2 上升到 113 年的 84.93，增長幅度最大，顯示學生在這方面的學習表現有顯著進步。
- 「關係」也是有增長的向度，從 110 年的 71.78 提升到 113 年的 89.49，特別是 113 年有明顯的提升。
- 「數與量」和「空間與形狀」出現小幅波動。其中，113 年在「空間與形狀」略降，可能需要進一步分析學習難點或題型變化的影響。

## 本校近四年數與量之次主題表現情形（答對率%）

	110	111	112	113
整數	80.51	77.14	81.4	79.79
分數	71.91	62.59	81.6	72.16
小數	75.58	71.53	72.2	78.55
量與實測	68.59	70.44	76.8	76.99

- **整數、小數、量與實測**的表現整體穩定或持續提升，顯示學生對基本數值運算、測量應用的掌握度較佳。
- **分數表現波動較大**，尤其在 111 年大幅下降至 62.59%，雖然 112 年回升，但 113 年又下降。



# 本校數學建構反應題表現情形

## 1. 評量類別及核心概念

題號	內容向度	數學內容	能力向度	學習內容條目	核心概念
37	數與量	體積	應用	N-4-12 體積與「立方公分」：以具體操作為主。體積認識基於1立方公分之正方體。	能計算用積木堆疊的體積。

## 2. 建構反應題試題

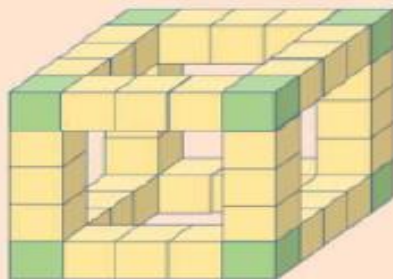
試題編號：37

題目：

小青將1立方公分的積木用膠水黏成一個正方體的框架，如下圖。

如果想用這個正方體框架繼續堆疊成一個實心的正方體，最少還需要幾個1立方公分的積木？請寫下你的做法並詳細說明，否則不予計分。

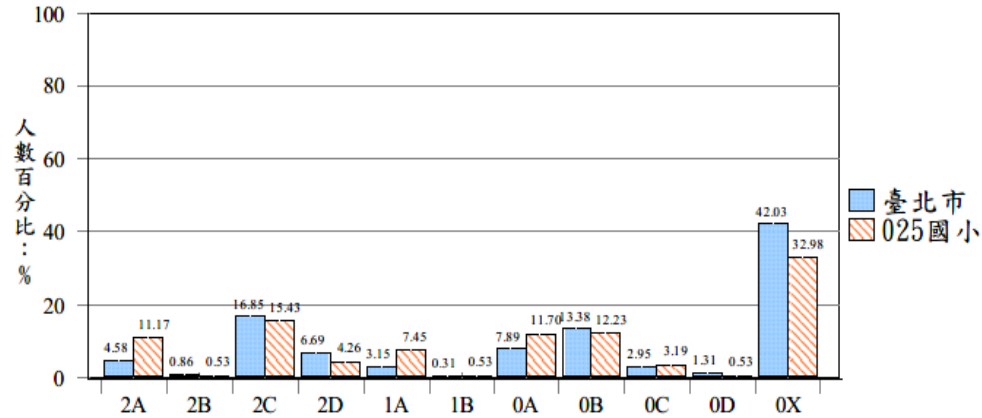
**【請在答案卡上作答】**



# 本校數學建構反應題表現情形

得分類型	評閱規準
2A	算出實心正方體的積木數，再扣掉正方體框架上的積木數(列算式算出)，得出需要的積木數。 例： $5 \times 5 \times 5 = 125$ $16 \times 2 = 32$ $3 \times 4 = 12$ $125 - 32 - 12 = 81$ 。
2B	算出實心正方體的積木數，再扣掉正方體框架上的積木數(直接點數)，得出需要的積木數。 例： $125 - 44 = 81$ 。
2C	算出補足為實心正方體所需要的積木數，利用中央需 $3 \times 3 \times 3$ 個積木，再加上 6 個面需 $3 \times 3 \times 6$ 個積木。 例： $3 \times 3 \times 3 = 27$ $3 \times 3 \times 6 = 54$ $27 + 54 = 81$ 。
2D	算出補足為實心正方體所需要的積木數，利用正方體的空間關係算出。 例 1： $3 \times 3 - 9$ $9 \times (6 + 3) = 81$ ；或 $(3 \times 3) \times 9 = 81$ ； 或 $9 \times 9 = 81$ 。 例 2： $3 \times 3 \times 5 = 45$ $3 \times 3 \times 4 = 36$ $45 + 36 = 81$ 。 例 3： $(25 - 4) \times 3 = 63$ $3 \times 3 \times 2 = 18$ $18 + 63 = 81$ 。
1A	做法正確，但計算或答案錯誤。
1B	只寫出答案 81，但沒有算式也沒有說明。
0A	空白。
0B	只補足 6 個面 $9 \times 6 = 54$ 。
0C	只算出題目上的積木數 44。
0D	算出補足後的總積木數 125。
0X	其他。

◎第 37 題評閱規準與得分情形統計圖 (不含特殊生)



	2A	2B	2C	2D	1A	1B	0A	0B	0C	0D	0X
本校	11.17	0.53	15.43	4.26	7.45	0.53	11.7	12.23	3.19	0.53	32.98
本市	4.58	0.86	16.85	6.69	3.15	0.31	7.89	13.38	2.95	1.31	42.03
合計	31.39	7.98	60.63	28.98	3.46	67.56					

- 計算錯誤率較高 (1A)。
- 學生未作答 (0A)、空間概念不清楚 (0B、0C) 或其他錯誤類型 (0X) 等比例高 (約六成)。

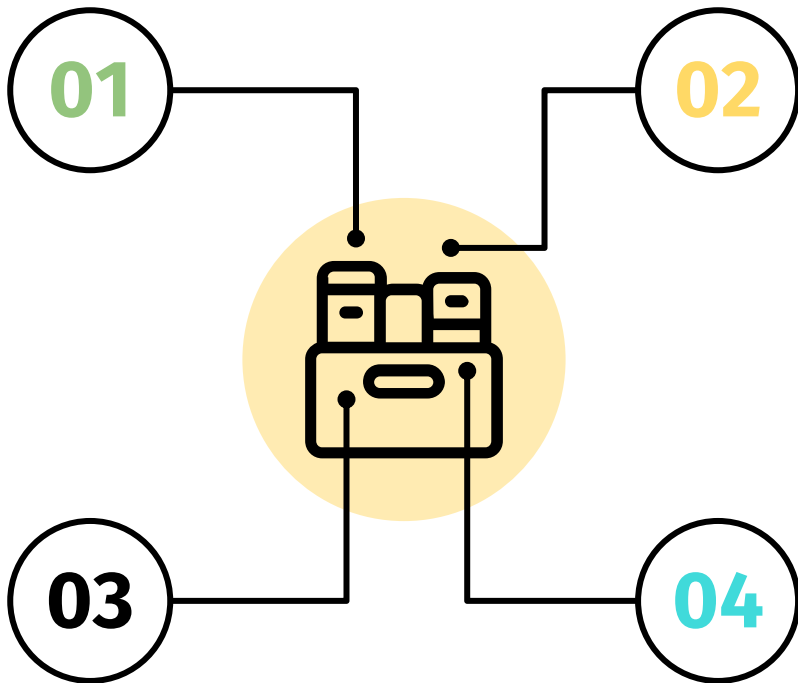
# 數學教學上我們應共同關注的議題

## 成就水準

透過適當的策略，讓更多學生進入高級，並確保基礎學生能夠跟上學習進度。

## 內容向度

強化數與量與空間概念的教學與應用能力的培養；另加強分數的概念、計算與應用。



## 數學能力

程序性知識有明顯下降趨勢，需要關注其下降趨勢及原因。

## 建構反應

近六成學生，對於建構題目理解與解題策略需強化。



# 英語基本能力檢測分析

## 113年度英語成就水準百分比%

未達基礎級

基礎級

進階級

北市

2.66

66.29

31.05

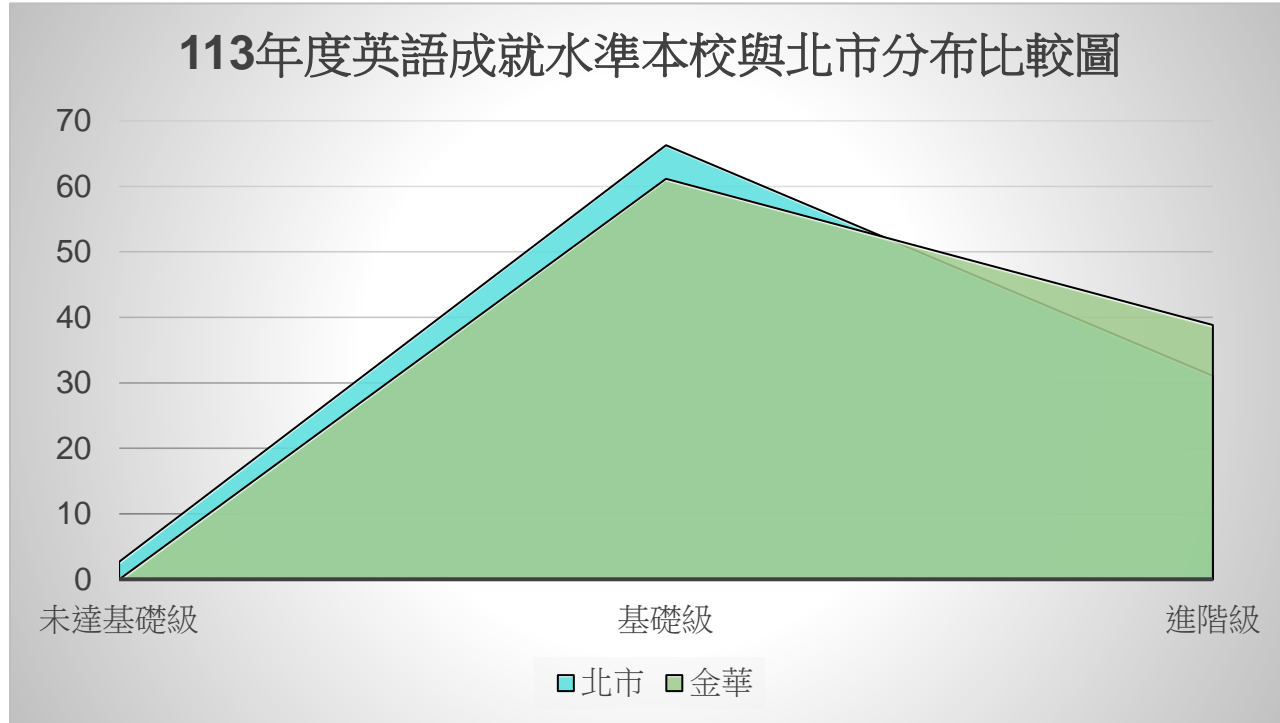
金華

0.00

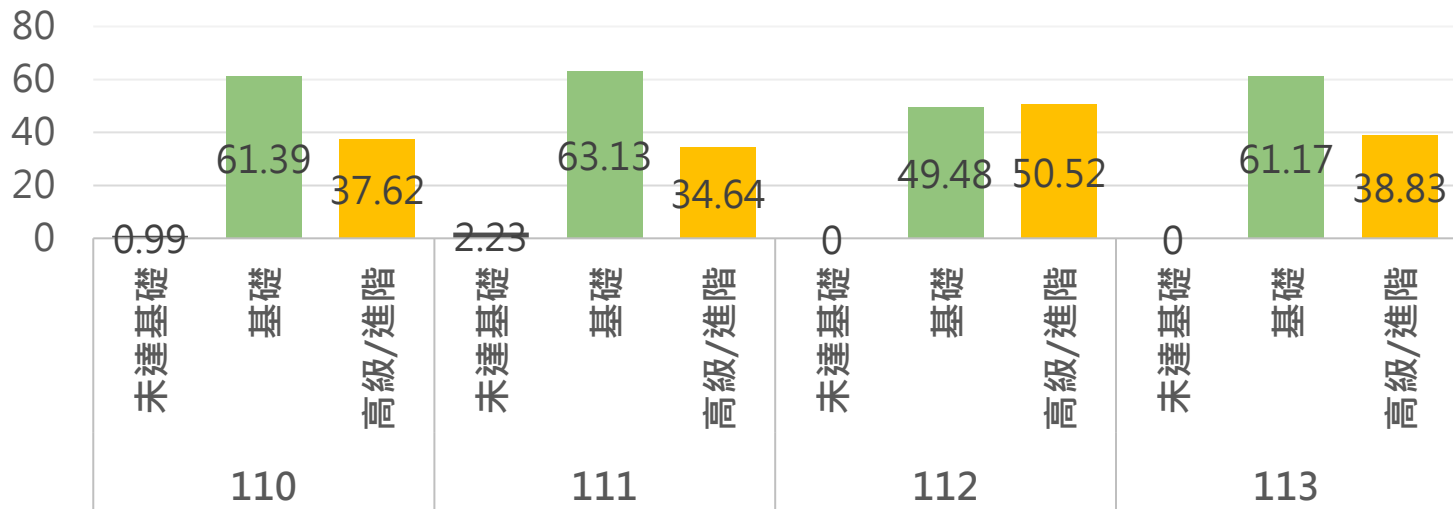
61.17

38.83

# 113年度英語成就水準百分比%



## 本校近四年英語成就水準表現情形



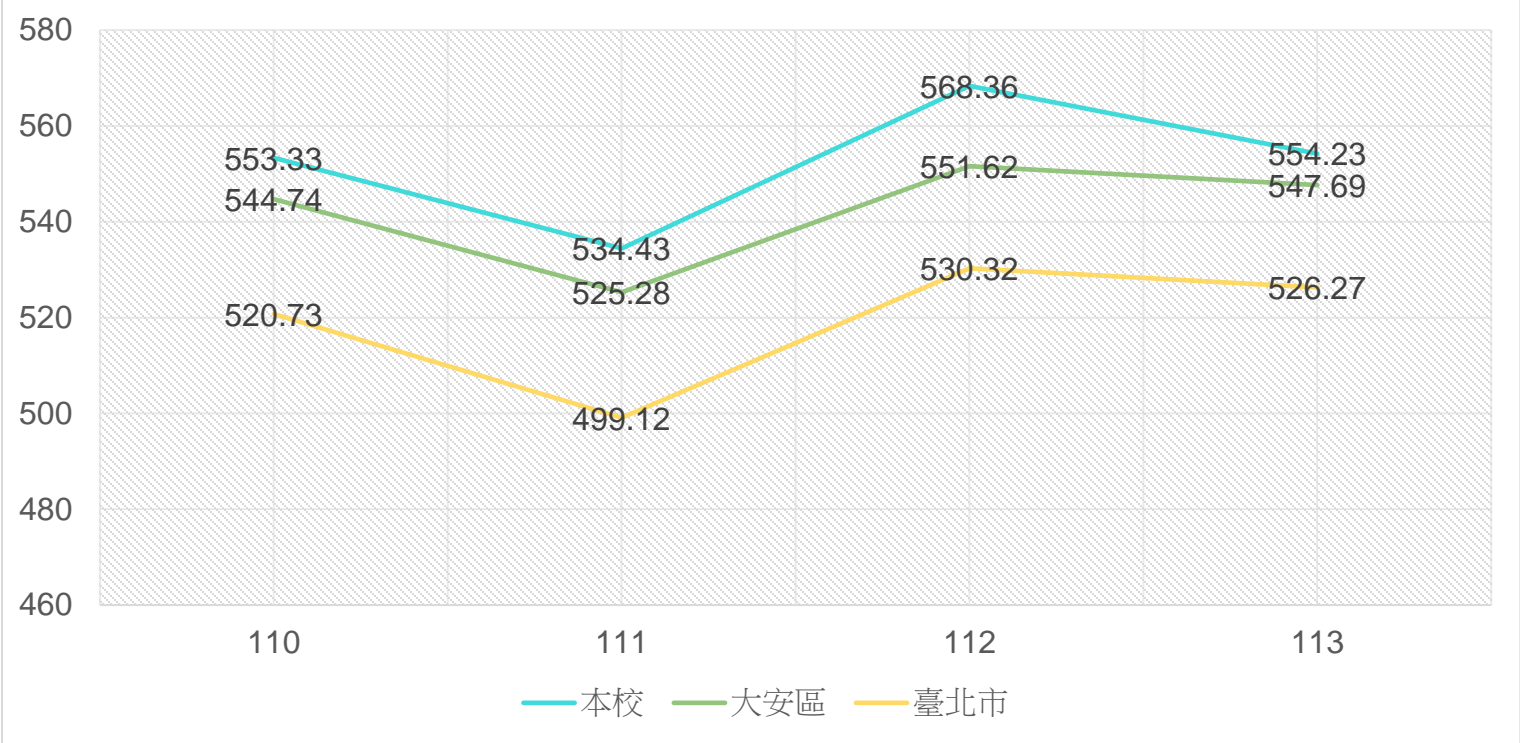
- 未達基礎人數逐年減少 ( 112、113年度皆為0 )，顯示學生普遍達到基本英語能力。
- 基礎級人數變動幅度不大，大致維持在 49.48%~ 63.13% 之間，顯示多數學生仍落在基礎級。
- 進階級比例變動顯著，112年達最高 50.52%，但 111 年僅 34.64%，顯示高分群表現不穩定。

## 113年度英語平均答對率和量尺分數

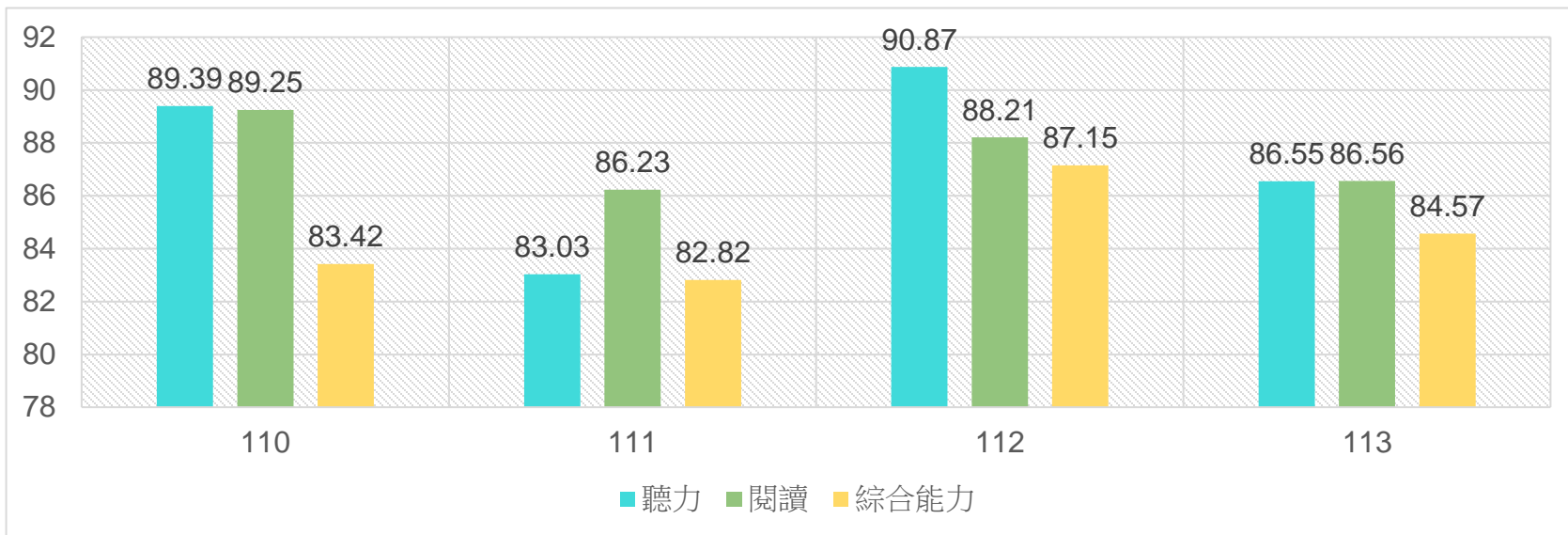
	平均答對率%	標準差	量尺分數
臺北市	79.98	19.54	526.27
大安區	84.42	16.69	547.69
金 華	86.00	13.75	554.23

ANOVA 差異性分析結果，p 值 = 0.0534 ( 接近顯著標準 0.05，表示可能存在區別，但未達統計顯著水準 )

# 本校、大安區與臺北市近四年英語量尺分數折線圖



## 本校近四年英語語言能力向度表現情形 ( 答對率% )

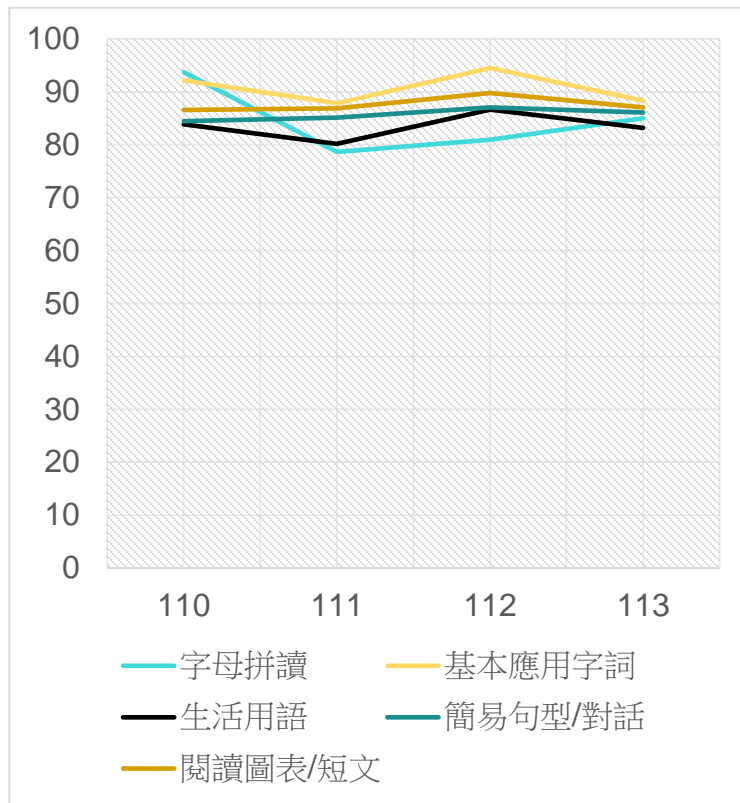


- 近四年來，英語語言能力各向度 ( 聽力、閱讀、綜合能力 ) 中，**聽力表現波動較大，閱讀能力相對穩定，綜合能力部分相對較低。**
- 113 年**各向度的表現相對穩定，聽力 ( 86.55% )、閱讀 ( 86.56% )、綜合能力 ( 84.57% ) 差距不大，顯示**學生的能力發展較為均衡。**

# 本校近四年英語內容向度表現情形 ( 答對率% )

	110	111	112	113
字母拼讀	93.69	78.63	80.93	84.97
基本應用字詞	92.12	87.85	94.46	88.34
生活用語	83.83	80.17	86.6	83.2
簡易句型/對話	84.44	85.1	87.04	86.09
閱讀圖表/短文	86.57	86.87	89.76	87.03

- 各項指標的答對率在四年間有所波動，但整體維持在 80% 以上，顯示學生在各方面**英語基礎能力仍維持穩定水準**。
- 「**字母拼讀**」與「**生活用語**」能力波動較大；「**閱讀能力**」相對穩定。





# 113年度英語書寫試題表現情形

## 三、依提示造句

【試題】



Q: How's the weather?

A: (請在答案卡上作答)

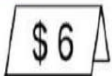
54.



Q: Is the pencil seven dollars?

A: (請在答案卡上作答)

55.



①第 54 題評閱標準與得分情形統計表

評閱項目	人數百分比(%) _含特殊生		人數百分比(%) _不含特殊生		
	臺北市	本校	臺北市	本校	
	A.完全正確	57.42	68.69	59.55	70.75
B.簡答	0.02	0.00	0.02	0.00	
C.結構錯誤	0.10	0.00	0.10	0.00	
F.句法或語意缺失	F-1 少主詞	2.02	1.01	2.05	1.06
	F-2 冠詞錯誤	5.43	7.07	5.63	6.38
	F-3 缺/多 be 動詞	0.59	0.50	0.60	0.53
	F-4 肯定否定錯誤	0.00	0.00	0.00	0.00
	F-5 單複數錯誤	0.16	0.00	0.15	0.00
	F-6 主詞動詞位置錯置	0.34	0.00	0.35	0.00
	F-7 語意缺失	0.03	0.00	0.03	0.00
	F-8 其他	0.18	0.00	0.17	0.00
G.體例、拼字、用字缺失	G-1 大小寫錯誤	1.69	3.54	1.70	3.72
	G-2 標點符號錯誤	3.35	1.01	3.35	1.06
	G-3 拼字錯誤	3.10	2.02	3.11	1.60
	G-4 用字錯誤	0.58	3.03	0.62	3.19
兩項以上錯誤	5.60	3.03	5.54	3.19	
N.沒有作答	8.81	5.05	7.38	4.26	
W.句意錯誤	10.58	5.05	9.65	4.26	
Z.無法辨識	0.00	0.00	0.00	0.00	

②第 55 題評閱標準與得分情形統計表

評閱項目	人數百分比(%) _含特殊生		人數百分比(%) _不含特殊生		
	臺北市	本校	臺北市	本校	
	A.完全正確	34.04	48.99	35.52	48.94
B.簡答	0.14	0.00	0.14	0.00	
C.結構錯誤	4.27	6.06	4.41	6.38	
F.句法或語意缺失	F-1 少主詞	6.78	7.58	7.03	7.98
	F-2 冠詞錯誤	0.43	0.00	0.44	0.00
	F-3 缺/多 be 動詞	2.23	4.55	2.29	4.79
	F-4 肯定否定錯誤	0.54	0.00	0.57	0.00
	F-5 單複數錯誤	0.46	0.50	0.50	0.53
	F-6 主詞動詞位置錯置	0.32	0.00	0.33	0.00
	F-7 語意缺失	0.01	0.00	0.01	0.00
	F-8 其他	0.22	0.00	0.22	0.00
G.體例、拼字、用字缺失	G-1 大小寫錯誤	5.21	3.53	5.31	3.72
	G-2 標點符號錯誤	3.83	5.05	3.87	5.32
	G-3 拼字錯誤	1.62	3.03	1.67	3.19
	G-4 用字錯誤	0.47	0.00	0.49	0.00
兩項以上錯誤	19.86	12.12	20.01	11.17	
N.沒有作答	9.35	3.54	7.99	3.19	
W.句意錯誤	10.21	5.05	9.19	4.79	
Z.無法辨識	0.01	0.00	0.01	0.00	

# 英語教學上我們應共同關注的議題

## 成就水準

進階級人數比例波動大，  
提升**穩定性的策略**

01

02

## 能力向度

增強**綜合應用（聽 & 讀）能力**之教學策略

## 內容向度

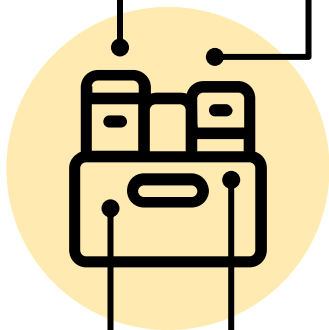
強化「**字母拼讀**」與  
「**生活用語**」之基礎  
補強與應用練習

03

04

## 書寫表現

加強**句子結構與語法訓練**以  
提升書寫能力



# 檢測後！？從教師專業社群的再聚焦、續深化開始.....

