

壹、學校現況與背景分析

本校現況與背景將分成兩部分說明，分別為「學校現況」及「背景分析」。「學校基本資料」部分則包括(一)簡史沿革、(二)各年級班級數與學生數、教職員工人數、(三)學校各項軟硬體設備與設施、(四)學校弱勢學生人數及(五)學校特殊需求學生人數。「學校背景分析」則包括(一)100~112年學生學力檢測結果分析、(二)112學年度課程評鑑結果分析(三)學校課程與教學績優表現及(四)113學年度申請之課程教學相關專案計畫。經由學校基本資料及各項背景分析，設計完善、適宜的課程計畫，以提供學生豐富的學習機會。(五)前一年度課程計畫審閱結果意見。

一、學校現況

(一)簡史沿革

1. 創校奠基期(民國 75-84 年)：民國 75 年籌建，民國 81 年正式設校。建構精緻的學習環境，添置電器教學設備，諸如語言教室設備等。
2. 經營成長期(民國 85-88 年)：結合多元智慧理念，推動小班教學精神實驗，進行課程統整、主題教學。形塑「學習型組織」，鼓勵同儕創新教學。
3. 校本特色期(民國 89-96 年)：推動九年一貫課程，訂定「愛、學習、傳承」的學校願景，發展「深耕閱讀」、「武術教學」的學校特色。改善操場設施、營造校園創意空間，教師教學重視學生基本能力的養成以及重大議題融入。
4. 深耕精進期(民國 97-105 年)：建置錄播教室作為視訊教學空間，亦建置辛亥藝廊進行藝術教學。改造開心農場及香草森林作為推動小田園教學。推動教師專業發展實踐方案、教師領域備課社群、設置教學輔導教師，精進教師教學。參加教育部行動學習方案、臺北市行動學習智慧教學方案，提升教師教學效能。進行教師公開授課、參與臺北市行動研究徵件及實施教室走察，落實教學回饋及擴散優質效益。
5. 創新發展期(民國 105-109 年)：改設「數位科技中心」及建置「客家情境教室」，提供優質教學空間。校園空間美化，發揮境教功效。發展創新教學策略「分組合作學習」、「循環教學」、「跨領域教學」，達成有效教學。運用新興科技 AR, VR 於教學，開創學生學習新視野。108 學年度起全面實施新課綱校訂課程，採行素養導向教學與評量。實施英語領融入領域教學以及推動國際教育，目標邁向雙語國際化學校。
6. 雙語國際發展期(民國 109~)：本校 110 學年度轉型為雙語課程學校，從一年級逐年轉型為雙語課程學校，113 學年度將邁入第四年，除了實施雙語體育、雙語健康、雙語生活、雙語視覺藝術及雙語自然課程外，另建置雙語校園情境，結合國際議題進行國際教育、線上國際交流等。亦推動元宇宙課程，將融入於高年級自然、社會、藝術及英語領域，提供學生創新、沉浸式的學習型態。自 112 年度起辦理國際交流出國參訪活動，以拓展學生國際視野。

(二) 各年級班級數與學生數、教職員工人數

1. 班級數

- (1)普通班 12 班(不含體育班) (2)身障集中式特教班 0 班
 (3)身障分散式資源班 1 班 (4)幼兒園 3 班
 (5)幼兒園集中式特幼班 1 班 (6)幼兒園分散式資源班 0 班
 (7)分散式資優資源班 0 班 (8)藝術才能班 0 班

2. 各年級學生數：

- (1)一年級 47 人 (2)二年級 59 人 (3)三年級 40 人
 (4)四年級 52 人 (5)五年級 36 人 (6)六年級 52 人

3. 教職員工人數

- (1)教師總數(含校長與主任)：共 31 人，其中男性 7 人，女性 24 人
 (2)專任職員總數共 7 人
 (3)學年聘用長期代課教師共 8 人
 (4)武術專任教練共 1 人
 (5)全校已具研究所以上學歷的教師(包含資源班教師)：共 19 人

(三) 學校各項軟硬體設備與設施

1. 目前專科教室設置情形(一間普通教室以63平方公尺計)

名稱	間數	共約等於幾間普通教室大	名稱	間數	共約等於幾間普通教室大
自然教室	2	3	音樂教室	1	1.5
社會教室	1	1	表演藝術(如舞蹈)教室	1	1
電腦教室	1	1.5	視覺藝術(如美勞)教室	1	1.5
有階梯視聽教室	1	2.5	書法教室	1	1
無階梯視聽教室	0	0	陶藝教室	0	0
語言教室(如英語、本土語等)	3	3	交通安全教育室	0	0
課後社團教室	0	0	知動教室	1	1.5
多目的空間	2	4	特色教室(數位科技中心、積木教室、武術團練教室)	2	3
生活教育	0	0	其他(請說明)	0	0

2. 運動場地設置情形

- (1) 籃球場共 2 座，共 4 個籃框，是否共用： 是 否
 (2) 排球場共 1 面，是否共用： 是 否
 (3) 網球場共 0 面，是否共用： 是 否

(4) 羽球場共 0 面，是否共用：是 否

(5) 桌球檯共 9 張

(6) 游泳池共 0 座

(7) 其他（請說明）樂樂棒球場、躲避球場，是否共用：是 否

3. 運動場（含遊戲區）共 3358.53 平方公尺，跑道全長共 175 公尺

4. 綠地（含花園）共 3082.1 平方公尺

（四）學校弱勢學生人數

1. 經濟弱勢（中低收入）學生數共 1 人

2. 經濟弱勢（低收入）學生數共 12 人

3. 原住民學生數共 3 人

4. 新住民學生數共 21 人

（五）學校特殊需求學生人數

年級人數	47	59	40	52	36	52
	一	二	三	四	五	六
特殊教育學生類別						
1. 智能障礙					1	
2. 視覺障礙						1
3. 聽覺障礙						
4. 語言障礙						
5. 肢體障礙						
6. 腦性麻痺			1			
7. 身體病弱						
8. 情緒行為障礙		3				2
9. 學習障礙		1	2	2	1	
10. 多重障礙						
11. 自閉症	1	2	1	1	2	2
12. 發展遲緩						
13. 其他障礙	2	2	1			
14.（學術）數理資優						
15.（學術）社會人文資優						
16. 藝術才能班—美術						
17. 藝術才能班—音樂						
18. 藝術才能班—舞蹈						
合計	3	8	4	3	4	5

（六）現況與背景分析：

特殊教育注重的是跨越障礙與機會均等，強調立足點的平等，落實融合教育的實施，本校特殊教育之推行本此精神，以有效的行政運作機制推動特教相關業務。本校目前設置有身心障礙資源班一班，正式特教老師 2 名、特教支援人力教師 1 名。113 學年度資源班學生共

計 27 名(含 18 名正式生、9 名疑似生)，輔導室行政人員、輔導教師、資源班教師，共組堅強有力的輔特團隊，亦成立特殊教育推行委員會，(特推會成員組成依特殊教育法規定安排)，期以有效的行政運作機制進行特殊教育相關業務的推動，提供身心障礙學生，得到適性的學習與服務。

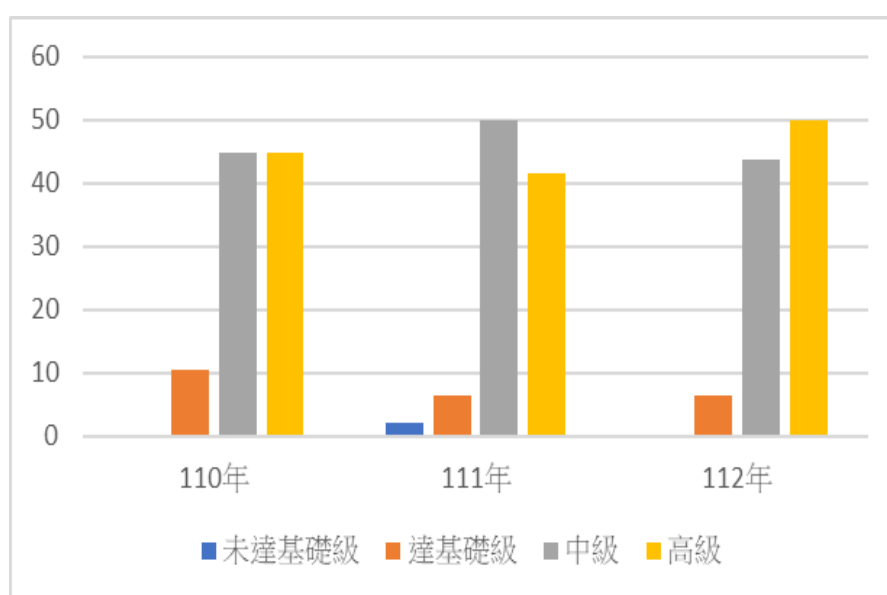
二、背景分析

(一) 110~112 年學生學力檢測結果分析

1. 國語成就比較

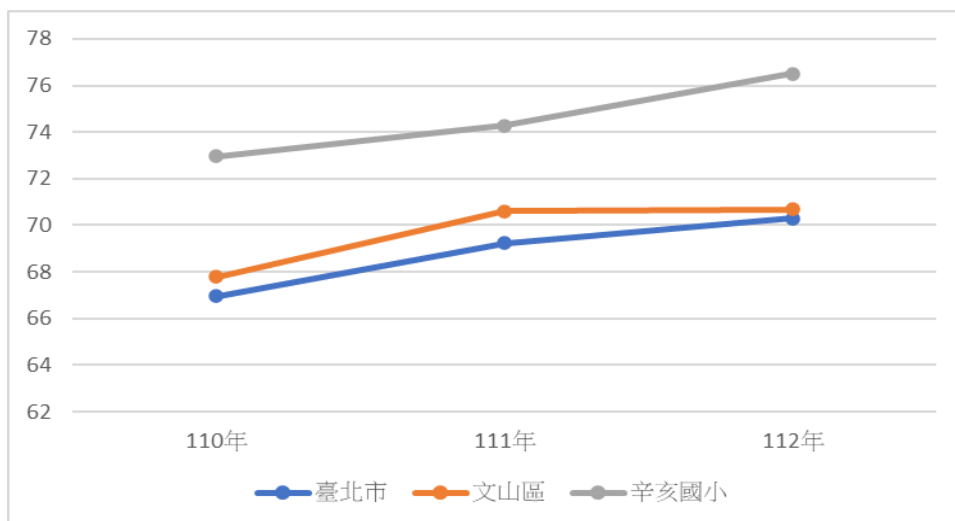
(1) 110~112 年學生歷年數學成就水準

	110 年	111 年	112 年
未達基礎級	0	2.08	0
達基礎級	10.34	6.25	6.25
中級	44.83	50	43.75
高級	44.83	41.67	50



(2) 110~112 年臺北市、行政區與辛亥國小之國語平均答對率比較(不含特殊生)

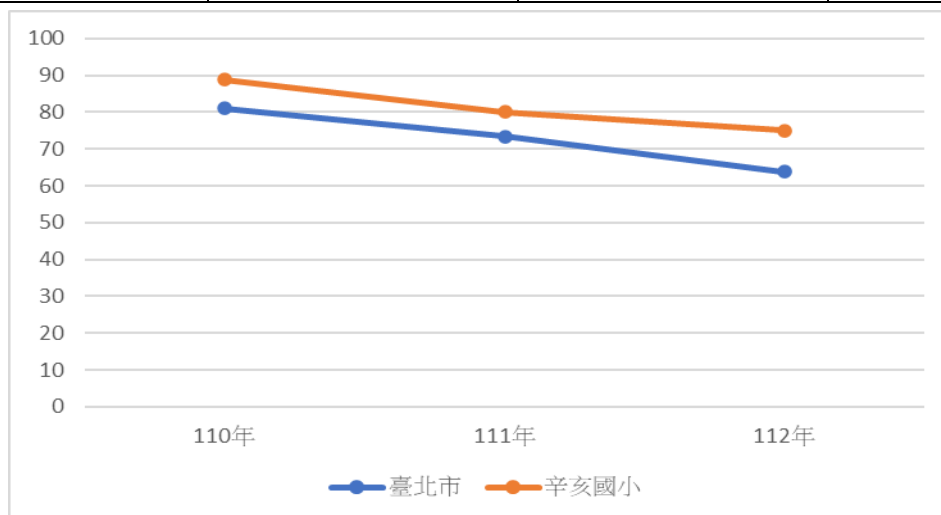
年度	110 年	111 年	112 年
臺北市	66.95	69.23	70.29
文山區	67.79	70.61	70.68
辛亥國小	72.95	74.29	76.52



(3)110~112 年國語文內容向度平均答對率(不含特殊生)

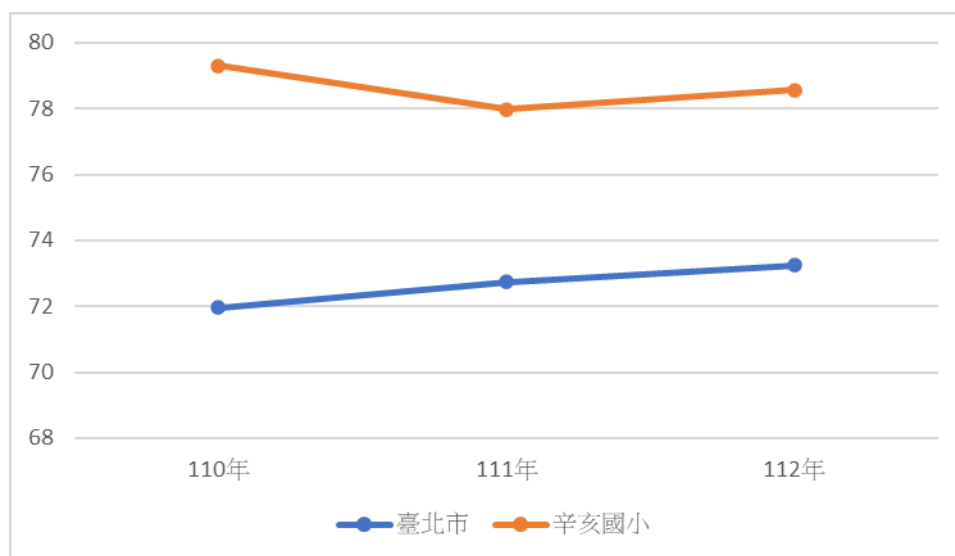
A. 臺北市與辛亥國小 110~112 年標音符號能力比較

年分	110 年	111 年	112 年
臺北市	81.02	73.38	63.78
辛亥國小	88.79	80	75



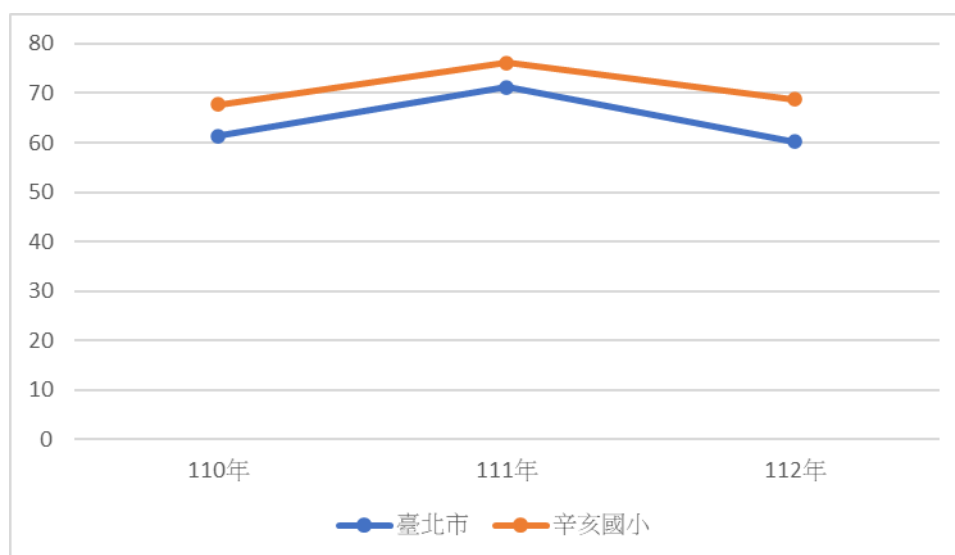
B. 臺北市與辛亥國小 110~112 年字詞能力比較

年份	110 年	111 年	112 年
臺北市	71.96	72.73	73.25
辛亥國小	79.31	77.98	78.57



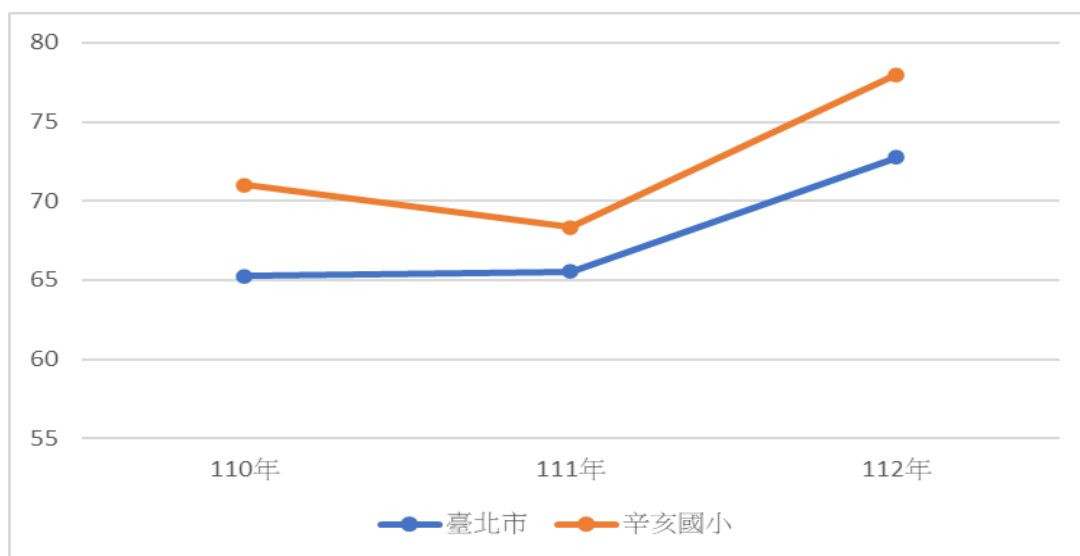
C. 臺北市與辛亥國小 110~112 年句段能力比較

年份	110 年	111 年	112 年
臺北市	61.38	71.28	60.23
辛亥國小	67.67	76.19	68.75



D. 臺北市與辛亥國小 110~112 年篇章能力比較

年份	110 年	111 年	112 年
臺北市	71.96	72.73	73.25
辛亥國小	79.31	77.98	78.57



(4)結果分析：本校國語學力檢測成績一直維持高於臺北市及文山區平均通過率，尤其是字形及篇章的表現最佳。

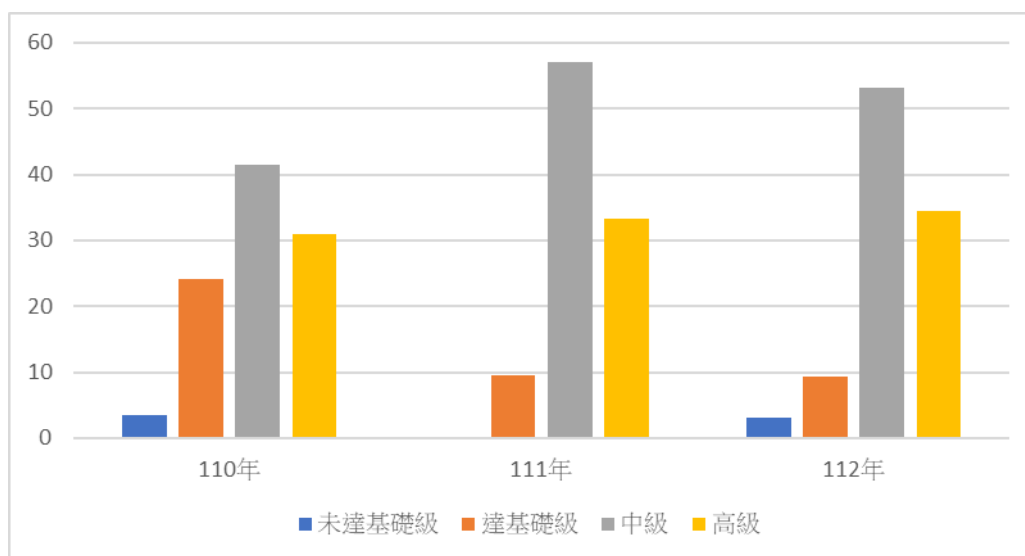
(5)112 年度須待加強的能力指標及因應策略如下：

內容向度	學習表現	改善策略
識字與寫字	4-II-5 利用字義推論詞意。	補充形近字、同音字的詞彙、解釋和用法，增加識字量及提升對字義的熟悉。
閱讀	5-II-2 理解各種標點符號的用法。	1. 強化學生標點符號的認識與運用。 2. 藉由各種文章讓學生辨認標點符號的運用。
	5-II-6 運用適合學習階段的摘要策略，擷取大意。	1. 加強課文深究的討論，包含重述故事、歸納大意、找出文章結構。 2. 教導閱讀理解四層次來討論課文：直接提取、推論分析、詮釋整合、比較評估。

2. 數學成就表現

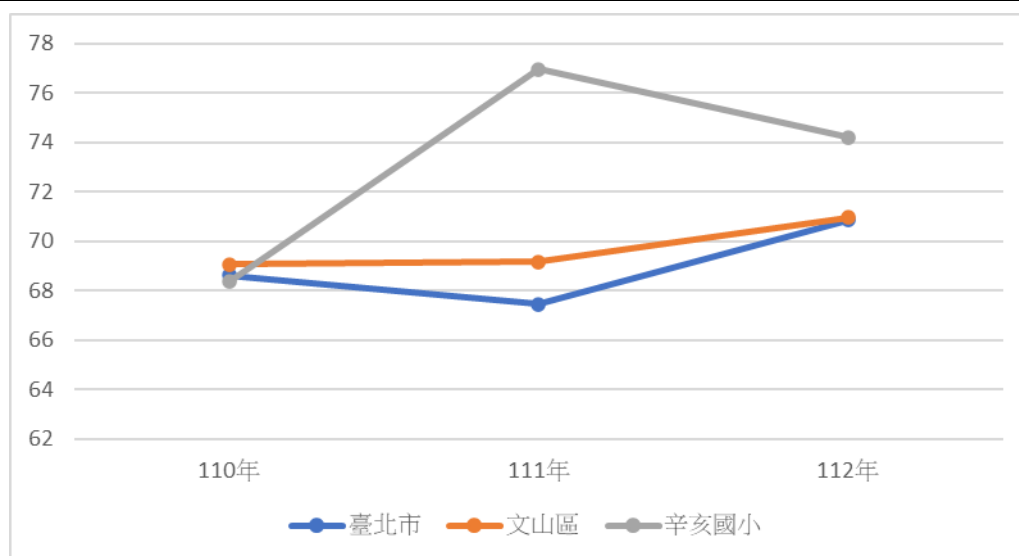
(1) 110~112 年學生歷年數學成就水準

	110 年	111 年	112 年
未達基礎級	3.45	0	3.12
達基礎級	24.14	9.53	9.37
中級	41.38	57.14	53.13
高級	31.03	33.33	34.38



(2)110~112年臺北市、行政區與辛亥國小之數學答對率平均數(不含特殊生)

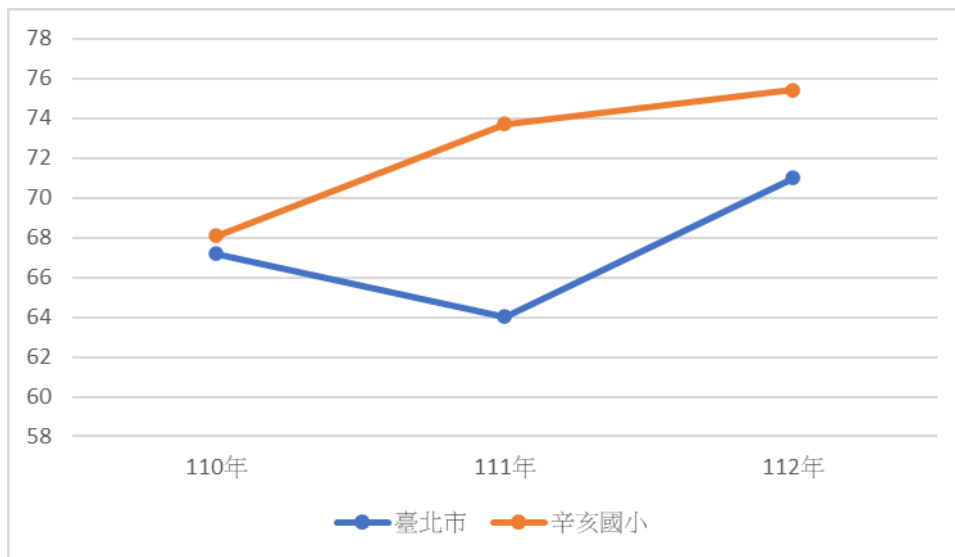
年份	110年	111年	112年
臺北市	68.63	67.46	70.87
文山區	69.07	69.17	70.97
辛亥國小	68.36	76.96	74.22



(3)110~112年數學內容向度平均答對率(不含特殊生)

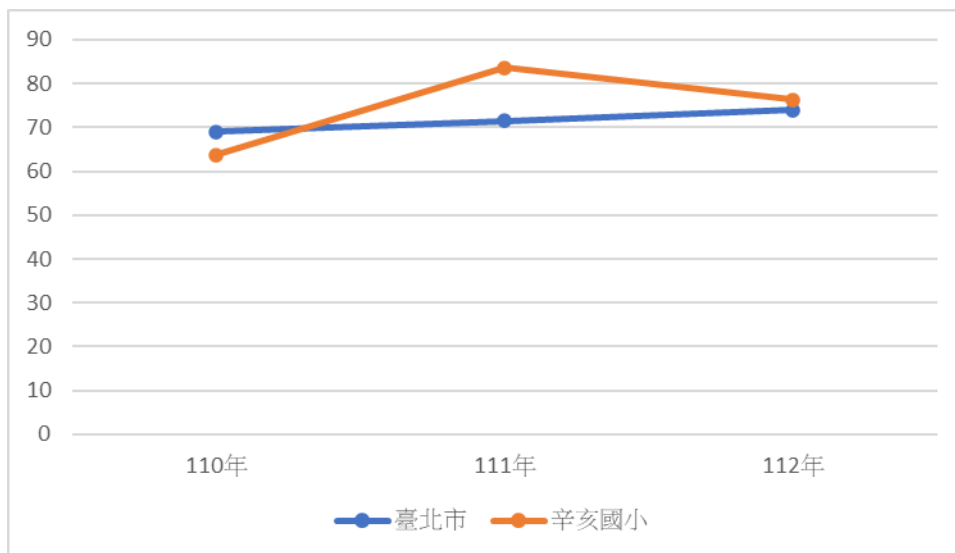
A. 臺北市與辛亥國小 110~112年數與量向度比較

年份	110年	111年	112年
臺北市	67.18	64.04	71
辛亥國小	68.1	73.7	75.43



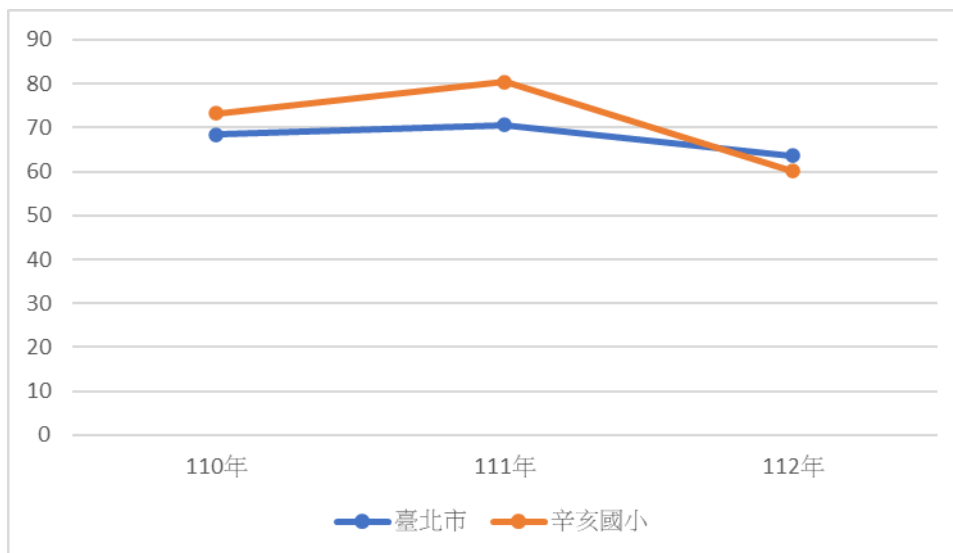
B. 臺北市與辛亥國小 110~112 年空間與形狀向度比較

年份	110 年	111 年	112 年
臺北市	69.05	71.46	73.94
辛亥國小	63.79	83.63	76.34



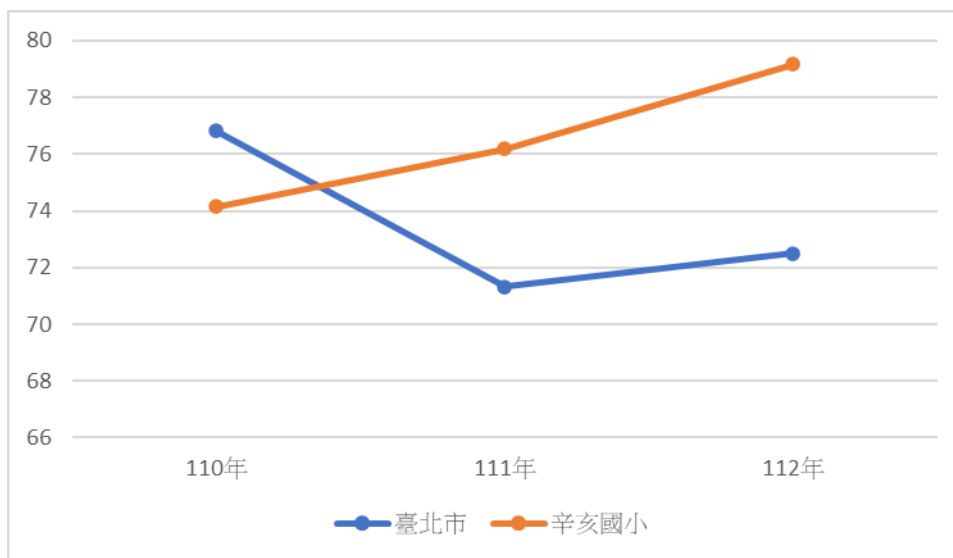
C. 臺北市與辛亥國小 110~112 年關係向度比較

年份	110 年	111 年	112 年
臺北市	68.35	70.59	63.57
辛亥國小	73.28	80.36	60.16



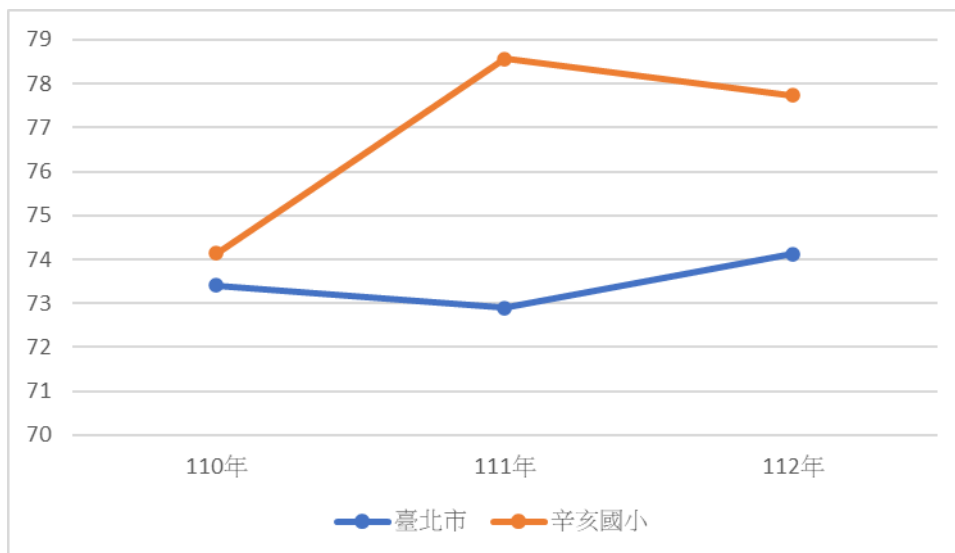
D. 臺北市與辛亥國小 110~112 年資料與不確定性向度比較

年份	110 年	111 年	112 年
臺北市	76.81	71.32	72.49
辛亥國小	74.14	76.19	79.17



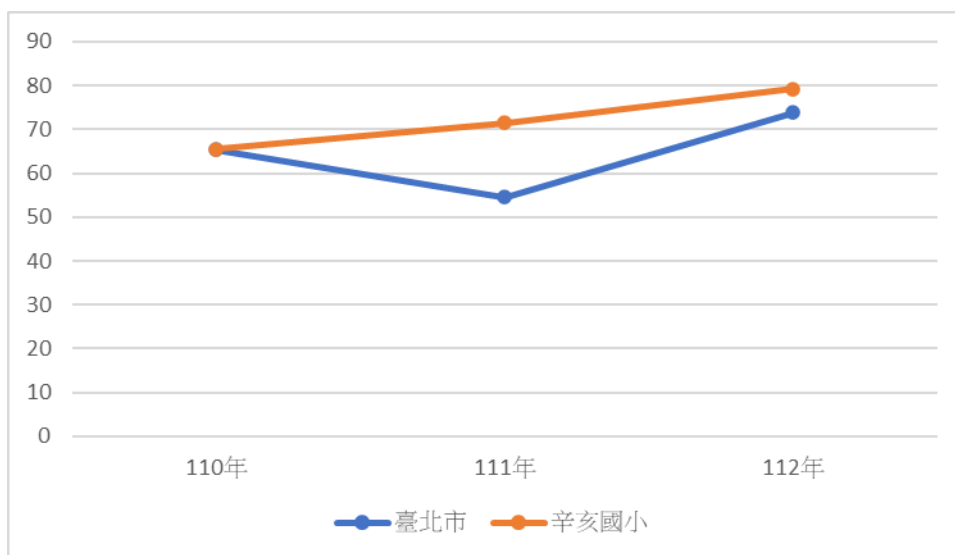
E. 臺北市與辛亥國小 110~112 年整數能力比較

年份	110 年	111 年	112 年
臺北市	73.41	72.89	74.12
辛亥國小	74.14	78.57	77.73



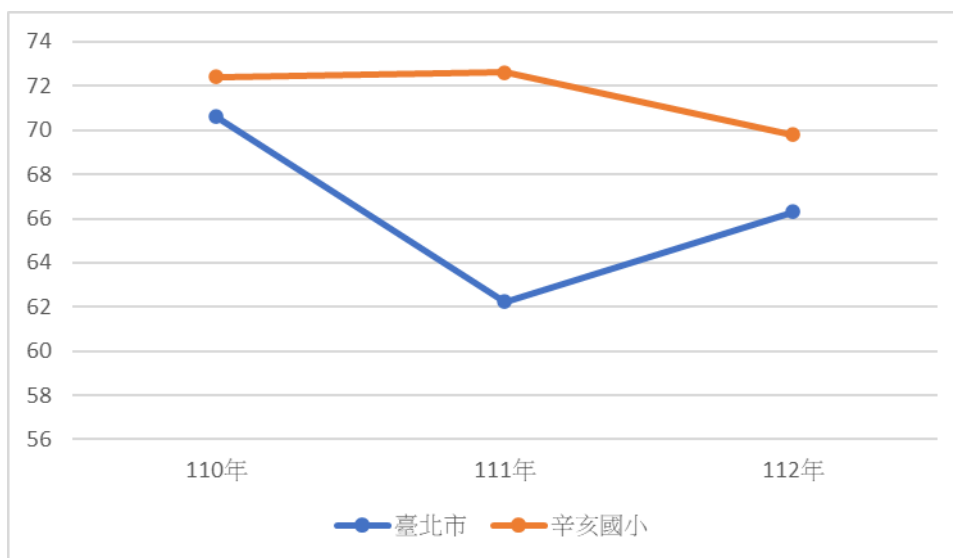
F. 臺北市與辛亥國小 110~112 年分數能力比較

年份	110 年	111 年	112 年
臺北市	65.31	54.59	73.76
辛亥國小	65.52	71.43	79.17



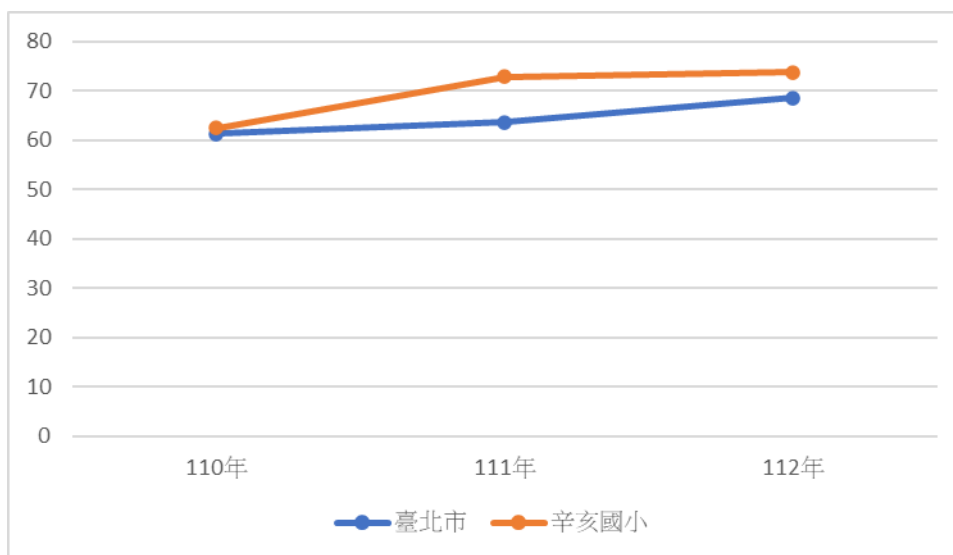
G. 臺北市與辛亥國小 110~112 年小數能力比較

年份	110 年	111 年	112 年
臺北市	70.61	62.23	66.32
辛亥國小	72.41	72.62	69.79



H. 臺北市與辛亥國小 110~112 年量與實測能力比較

年份	110 年	111 年	112 年
臺北市	61.32	63.62	68.61
辛亥國小	62.45	72.86	73.83



(4)結果分析：112 年度整體表現佳，多數指標皆高於臺北市平均。尤其在「資料與不確定性」及「整數」的向度表現最佳，然而「關係」向度稍為退步，有待新學年度再加強。

(5)112 年度經分析，仍可以更加精進部分已及因應策略如下：

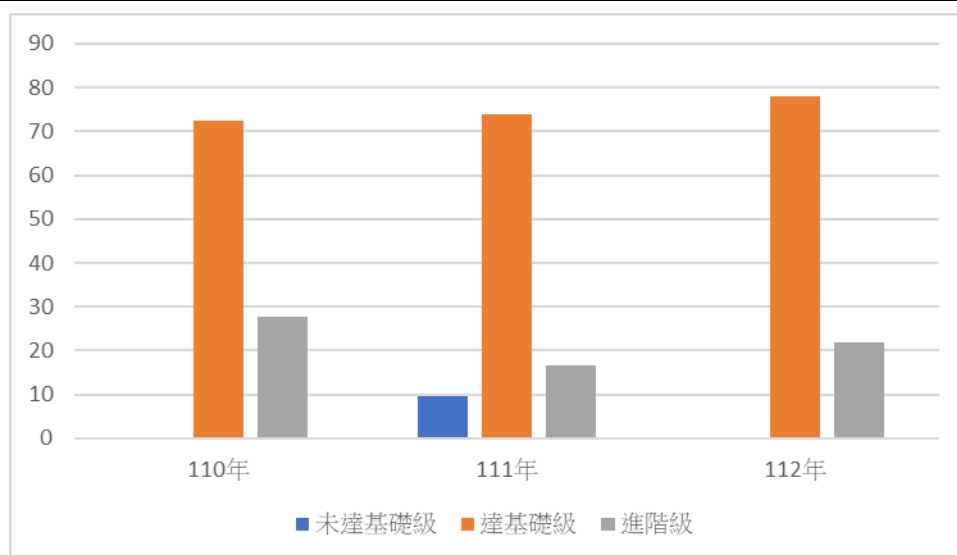
內容向度	學習內容	改善策略
關係	N-4-2 較大位數之乘除計算:處理乘數與除數為多位數之乘除直式計算。【進行較大位數之除法驗算】	1 強化學生乘除的概念，從小數乘除到大數的計算。 2. 提供足夠的運算練習，特別是直式的練習。
	R-4-2 四則計算規律(I):兩步驟計	1. 加強學生兩步驟計算的概念，並提供足夠

	算規則。能在具體情境中,理解乘法結合律】	的練習的機會。 2. 透過具體的情境,讓學生熟練運用兩步驟的計算方式。
	R-3-2 數量模式與推理(I):以操作活動為主。【能透過觀察圖表進行推理】	1. 提供各類的數列或一維圖表,讓學生透過操作分辨圖形之間的邏輯,進而推理下一個圖形。

3. 英語成就表現

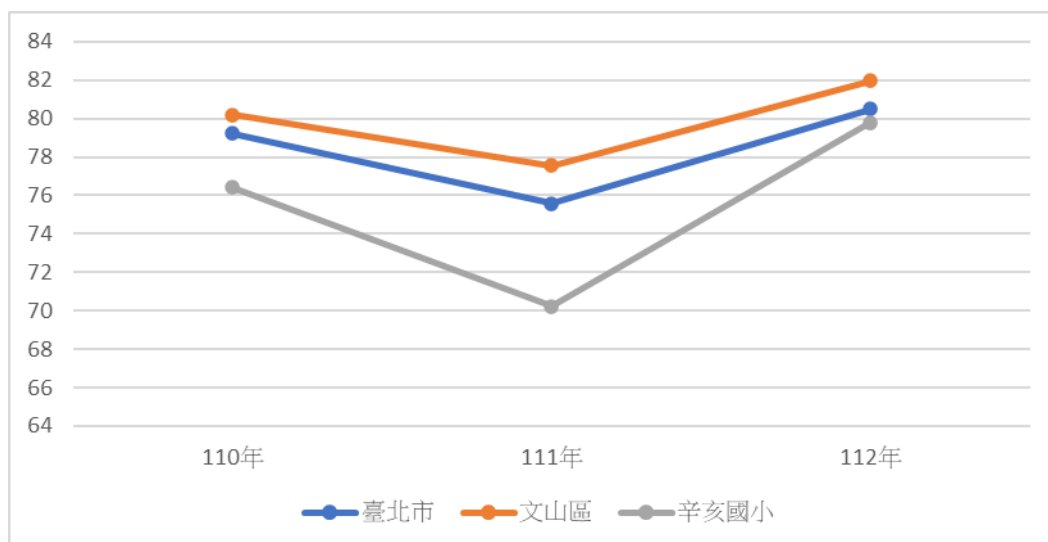
(1) 110~112 年學生歷年英語成就水準

	110 年	111 年	112 年
未達基礎級	0	9.52	0
達基礎級	72.41	73.81	78.12
中級	27.59	16.67	21.88
高級	0	9.52	0



(2) 臺北市、行政區與辛亥國小 110~112 年之英語答對率平均數(不含特殊生)

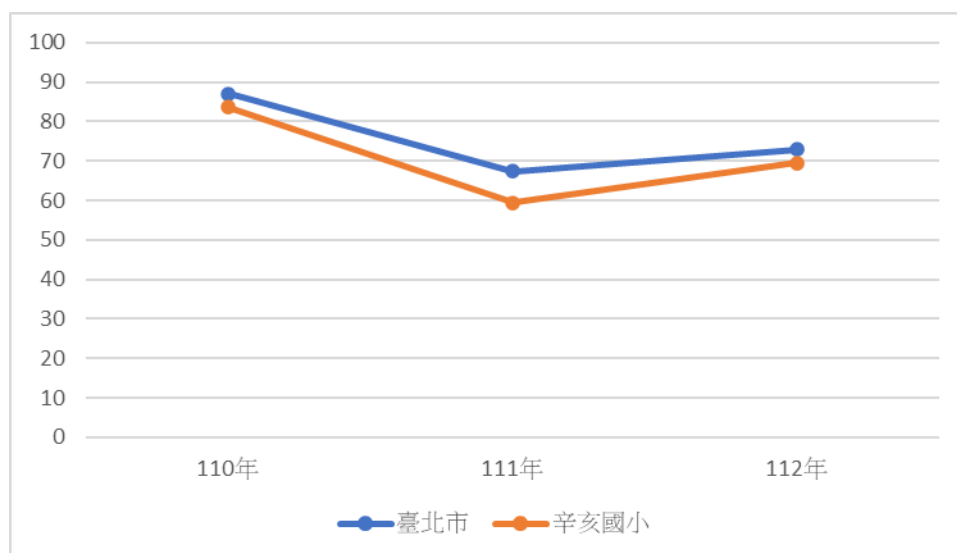
年份	110 年	111 年	112 年
臺北市	79.23	75.58	80.5
文山區	80.2	77.54	81.98
辛亥國小	76.41	70.24	79.81



(3)110~112 年英語內容向度平均答對率(不含特殊生)

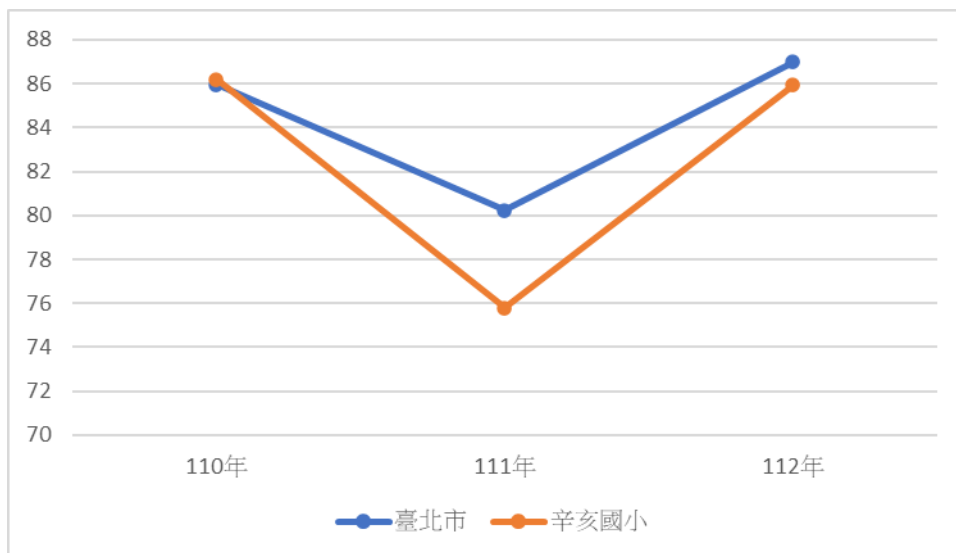
A. 臺北市與辛亥國小 110~112 年**字母拼讀法**能力比較

年份	110 年	111 年	112 年
臺北市	87.04	67.46	72.88
辛亥國小	83.62	59.52	69.53



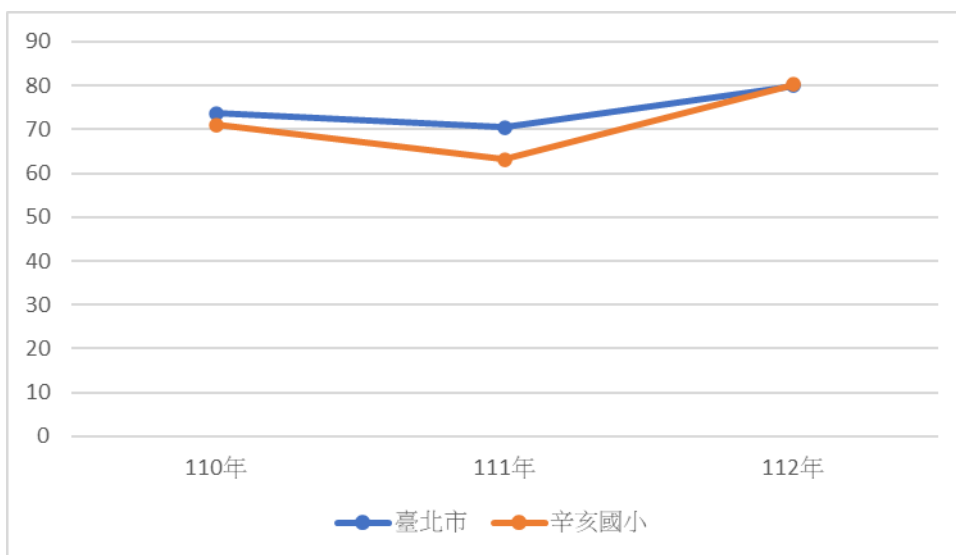
B. 臺北市與辛亥國小 110~112 年**基本應用字詞**能力比較

年份	110 年	111 年	112 年
臺北市	85.97	80.23	86.98
辛亥國小	86.21	75.79	85.94



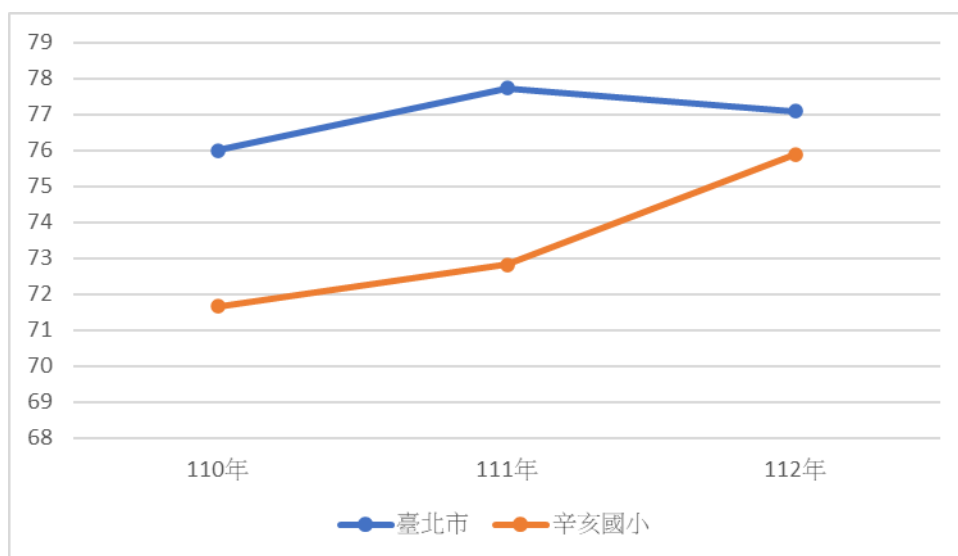
C. 臺北市與辛亥國小 110~112 年生活用語能力比較

年份	110 年	111 年	112 年
臺北市	73.69	70.46	79.97
辛亥國小	70.98	63.1	80.21



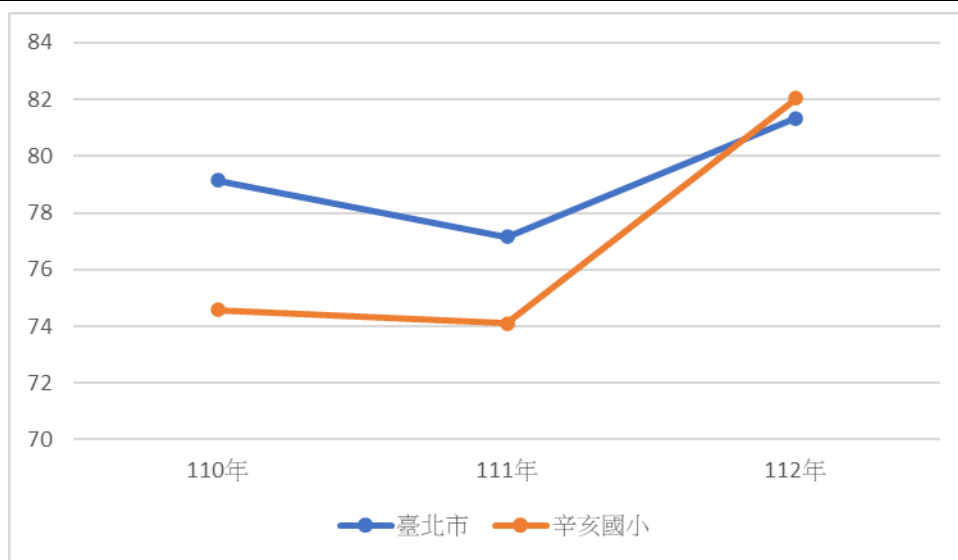
D. 臺北市與辛亥國小 110~112 年簡易句型/對話能力比較

年份	110 年	111 年	112 年
臺北市	76.01	77.73	77.09
辛亥國小	71.67	72.82	75.89



E. 臺北市與辛亥國小 110~112 年閱讀圖表/短文平均答對率

年份	110年	111年	112年
臺北市	79.14	77.16	81.35
辛亥國小	74.57	74.11	82.03



(3)結果分析：本校學生在英語成就表現一直是學力檢測表現不佳的領域，但 112 年多數向度皆有大幅度進步，並且無未達基礎級的學生。生活用語及閱讀圖表/短文皆能高於臺北市平均數。

(4)112 年度經分析，須待加強的能力指標及因應策略如下：

向度	學習內容	改善策略
字母拼讀法	I0-1 能應用字母拼讀規則讀出英文字詞。	1. 在教單字時，多拆解字構，讓學生練習拼讀。並多利用 minimal pairs 的模式讓學生試著讀出沒有看過的字。在學生多練習熟練之後，再讓學生練習利用聽

		的方式寫出來。 2. 針對相近音的單字進行聽辨訓練。
基本應用 字詞	L1-2 能聽懂低年段所習得的字詞。	老師於課堂中，增加聽力的練習活動，例如聽單字，找字卡/圖卡。
生活用語	R2-2 能讀懂低、中年級生活用語(含教室用語)。	老師於教室布置加入生活用語的海報，上課前讓學生讀出來，或用輪讀的方式增加學生的熟練度
簡易句型/ 對話	R2-4 能讀懂簡易的生活對話。	老師於教室布置加入生活用語的海報，上課前讓學生讀出來，或用輪讀的方式增加學生的熟練度

(二) 112 學年度課程評鑑結果分析

1. 部定課程：將分析主要的領域課程評鑑，並提出改善策略。

(1) 國語領域~十二年國教新課綱課程評鑑

層面	評鑑重點	一	二	三	四	五	六
一、課程設計	1 素養導向	極佳	極佳	極佳	極佳	佳	佳
	2 內容結構	極佳	佳	極佳	極佳	極佳	極佳
	3 邏輯關連	佳	極佳	極佳	極佳	佳	佳
	4 發展過程	極佳	極佳	佳	極佳	佳	佳
二、課程實施	1 師資專業	極佳	極佳	極佳	極佳	佳	佳
	2 家長溝通	極佳	極佳	佳	極佳	極佳	極佳
	3 教材資源	極佳	極佳	極佳	極佳	極佳	極佳
	4. 學習促進	佳	佳	極佳	佳	佳	佳
	5. 教學實施	極佳	極佳	極佳	極佳	極佳	極佳
	6. 評量回饋	極佳	極佳	佳	極佳	極佳	極佳
三、課程效果	1. 素養達成	佳	極佳	極佳	極佳	佳	佳
	2. 持續進展	極佳	極佳	佳	極佳	極佳	極佳

待加強部分：促進學生學習部分將採用多元教學方法協助學生進步。。

(2) 數學領域~十二年國教新課綱課程評鑑

層面	評鑑重點	一	二	三	四	五	六
一、課程設計	1 素養導向	佳	極佳	極佳	極佳	佳	佳
	2 內容結構	極佳	極佳	極佳	極佳	佳	佳
	3 邏輯關連	極佳	極佳	佳	極佳	尚可	尚可
	4 發展過程	極佳	佳	佳	佳	佳	佳
二、課程實施	1 師資專業	極佳	極佳	極佳	極佳	佳	佳
	2 家長溝通	極佳	極佳	極佳	極佳	佳	佳

	3 教材資源	佳	極佳	佳	極佳	佳	佳
	4. 學習促進	極佳	佳	佳	佳	極佳	極佳
	5. 教學實施	極佳	極佳	極佳	極佳	極佳	極佳
	6. 評量回饋	極佳	極佳	極佳	極佳	佳	佳
三、課程效果	1. 素養達成	極佳	極佳	極佳	極佳	佳	佳
	2. 持續進展	極佳	極佳	極佳	極佳	佳	佳

待加強部分：教學活動中對於程度較弱的學生，還是要由老師選擇合適的教學方式教學，以多種評量方式與措施進行多元教學評量。

(3)健康與體育領域~十二年國教新課綱課程評鑑(一~三年級實施雙語教學)

層面	評鑑重點	四健康	四體育	五健康	五體育	六健康	六體育
一、課程設計	1 素養導向	佳	佳	極佳	佳	佳	極佳
	2 內容結構	極佳	佳	佳	極佳	佳	極佳
	3 邏輯關連	佳	佳	佳	佳	極佳	佳
	4 發展過程	佳	佳	佳	佳	極佳	極佳
二、課程實施	1 師資專業	佳	極	佳	佳	佳	佳
	2 家長溝通	極佳	極佳	極佳	極佳	佳	極佳
	3 教材資源	佳	極佳	極佳	極佳	極佳	佳
	4. 學習促進	極佳	極佳	極佳	極佳	極佳	極佳
	5. 教學實施	極佳	佳	極佳	極佳	佳	極佳
	6. 評量回饋	佳	極佳	佳	極佳	佳	極佳
三、課程效果	1. 素養達成	佳	佳	佳	佳	佳	佳
	2. 持續進展	佳	極佳	佳	極佳	佳	極佳

待加強部分：提供學生實際體驗的課程設計較少、對於學生的先備經驗有時仍會掌握不足。需要提升教師教學策略，以及思考如何提升學生學習。

(4)綜合~十二年國教新課綱課程評鑑

層面	評鑑重點	三	四	五	六
一、課程設計	1 素養導向	佳	極佳	佳	佳
	2 內容結構	極佳	極佳	極佳	佳
	3 邏輯關連	佳	極佳	佳	佳
	4 發展過程	佳	極佳	佳	佳
二、課程實施	1 師資專業	佳	極佳	佳	佳
	2 家長溝通	極佳	極佳	極佳	極佳
	3 教材資源	極佳	極佳	極佳	極佳
	4. 學習促進	極佳	極佳	極佳	極佳
	5. 教學實施	極佳	極佳	極佳	極佳

	6. 評量回饋	佳	佳	佳	佳
三、課程效果	1. 素養達成	佳	極佳	佳	佳
	2. 持續進展	極佳	極佳	極佳	極佳

待加強部分：採用多元評量的方式，更能掌握學生的學習狀況。

(5)自然領域~十二年國教新課綱課程評鑑

層面	評鑑重點	三	四	五	六
一、課程設計	1 素養導向	佳	佳	佳	佳
	2 內容結構	佳	佳	極佳	佳
	3 邏輯關連	佳	佳	佳	佳
	4 發展過程	佳	佳	佳	佳
二、課程實施	1 師資專業	佳	佳	佳	佳
	2 家長溝通	佳	佳	佳	佳
	3 教材資源	佳	佳	佳	佳
	4. 學習促進	佳	佳	佳	佳
	5. 教學實施	佳	佳	佳	佳
	6. 評量回饋	佳	佳	佳	佳
三、課程效果	1. 素養達成	佳	佳	佳	佳
	2. 持續進展	佳	佳	佳	佳

待加強部分：透過多元化教學活動，例如：實驗操作、戶外觀察紀錄等方式，培養學生對自然科學探究之精神。

(6)社會領域~十二年國教新課綱課程評鑑

層面	評鑑重點	三	四	五	六
一、課程設計	1 素養導向	極佳	極佳	佳	極佳
	2 內容結構	極佳	極佳	佳	極佳
	3 邏輯關連	佳	極佳	佳	極佳
	4 發展過程	佳	佳	佳	佳
二、課程實施	1 師資專業	極佳	極佳	佳	佳
	2 家長溝通	極佳	極佳	極佳	極佳
	3 教材資源	佳	極佳	極佳	極佳
	4. 學習促進	佳	佳	佳	佳
	5. 教學實施	佳	極佳	佳	佳
	6. 評量回饋	極佳	極佳	佳	佳
三、課程效果	1. 素養達成	極佳	極佳	佳	佳
	2. 持續進展	極佳	極佳	佳	佳

待加強部分：根據學生反應，進行教學調整，補充相關知識，讓學生能進一步理解，達成精熟學習重點。

(7)藝術領域~十二年國教新課綱課程評鑑

層面	評鑑重點	三	四	五	六
一、課程設計	1 素養導向	極佳	佳	佳	佳
	2 內容結構	佳	極佳	極佳	極佳
	3 邏輯關連	極佳	佳	佳	極佳
	4 發展過程	極佳	極佳	極佳	極佳
二、課程實施	1 師資專業	佳	極佳	極佳	極佳
	2 家長溝通	極佳	佳	極佳	極佳
	3 教材資源	極佳	極佳	極佳	極佳
	4. 學習促進	佳	極佳	佳	佳
	5. 教學實施	極佳	佳	極佳	極佳
	6. 評量回饋	極佳	極佳	極佳	極佳
三、課程效果	1. 素養達成	佳	極佳	極佳	佳
	2. 持續進展	極佳	極佳	極佳	極佳

待加強部分：課程評鑑結果多數為極佳，但在促進學生學習部分可以再提升。

(8)生活領域~十二年國教新課綱課程評鑑

層面	評鑑重點	一	二
一、課程設計	1 素養導向	極佳	極佳
	2 內容結構	佳	極佳
	3 邏輯關連	極佳	極佳
	4 發展過程	極佳	極佳
二、課程實施	1 師資專業	佳	極佳
	2 家長溝通	極佳	極佳
	3 教材資源	極佳	極佳
	4. 學習促進	佳	佳
	5. 教學實施	極佳	極佳
	6. 評量回饋	極佳	極佳
三、課程效果	1. 素養達成	佳	極佳
	2. 持續進展	極佳	極佳

待加強部分：課程評鑑結果多數為極佳，但在促進學生學習部分可以再提升。

2. 校訂課程：將分析學校校訂課程的評鑑，並提出改善策略。

(1)全人辛公民課程~十二年國教新課綱課程評鑑

層面	評鑑重點	一	二	三	四	五	六
一、課程設計	1. 學習效益	極佳	極佳	極佳	極佳	佳	佳
	2. 內容結構	極佳	佳	極佳	極佳	極佳	極佳

	3. 邏輯關連	佳	極佳	極佳	極佳	佳	佳
	4. 發展過程	極佳	極佳	佳	極佳	佳	佳
二、課程實施	1. 師資專業	極佳	極佳	極佳	極佳	佳	佳
	2. 家長溝通	極佳	極佳	佳	極佳	極佳	極佳
	3. 教材資源	極佳	極佳	極佳	極佳	極佳	極佳
	4. 學習促進	佳	佳	極佳	佳	佳	佳
	5. 教學實施	極佳	極佳	極佳	極佳	極佳	極佳
	6. 評量回饋	極佳	極佳	佳	極佳	極佳	極佳
三、課程效果	1. 目標達成	佳	極佳	極佳	極佳	佳	佳
	2. 持續進展	極佳	極佳	佳	極佳	極佳	極佳

待加強部分：促進學生學習部分將採用多元教學方法協助學生進步。

(2) 跨域辛語言課程~十二年國教新課綱課程評鑑

層面	評鑑重點	一	二	三	四	五	六
一、課程設計	1. 學習效益	極佳	極佳	極佳	佳	佳	佳
	2. 內容結構	佳	佳	極佳	極佳	極佳	極佳
	3. 邏輯關連	極佳	極佳	極佳	極佳	佳	佳
	4. 發展過程	佳	極佳	佳	佳	極佳	極佳
二、課程實施	1. 師資專業	極佳	佳	極佳	極佳	佳	佳
	2. 家長溝通	極佳	極佳	佳	極佳	極佳	極佳
	3. 教材資源	極佳	極佳	極佳	極佳	極佳	極佳
	4. 學習促進	極佳	佳	極佳	佳	佳	佳
	5. 教學實施	極佳	極佳	極佳	極佳	極佳	極佳
	6. 評量回饋	極佳	極佳	佳	極佳	極佳	極佳
三、課程效果	1. 目標達成	極佳	極佳	極佳	佳	佳	佳
	2. 持續進展	極佳	極佳	佳	極佳	極佳	極佳

待加強部分：課程評鑑可以更多元，以便確實掌握學生學習成效。

(3) 科技辛超人課程~十二年國教新課綱課程評鑑

層面	評鑑重點	三	四	五	六
一、課程設計	1. 學習效益	極佳	極佳	佳	佳
	2. 內容結構	極佳	極佳	極佳	極佳
	3. 邏輯關連	佳	極佳	佳	佳
	4. 發展過程	極佳	極佳	佳	佳
二、課程實施	1. 師資專業	極佳	極佳	佳	佳
	2. 家長溝通	極佳	極佳	極佳	極佳
	3. 教材資源	極佳	極佳	極佳	極佳

	4.學習促進	佳	佳	佳	佳
	5.教學實施	極佳	極佳	極佳	極佳
	6.評量回饋	極佳	極佳	極佳	極佳
三、課程效果	1.目標達成	佳	極佳	佳	佳
	2.持續進展	極佳	極佳	極佳	極佳

待加強部分：教師能視課程內容、學習重點、學生特質及資源條件，採用相應合適之多元教學策略，並重視教學過程之適性化。

(4)閱讀辛達人課程~十二年國教新課綱課程評鑑

層面	評鑑重點	五	六
一、課程設計	1.學習效益	佳	佳
	2.內容結構	佳	佳
	3.邏輯關連	佳	佳
	4.發展過程	佳	佳
二、課程實施	1.師資專業	佳	佳
	2.家長溝通	佳	佳
	3.教材資源	佳	佳
	4.學習促進	佳	佳
	5.教學實施	佳	佳
	6.評量回饋	佳	佳
三、課程效果	1.目標達成	極佳	佳
	2.持續進展	極佳	佳

待加強部分：利用共備會議討論實施遇到的困境與討論適合的解決方式。

(5)探究辛博士課程~十二年國教新課綱課程評鑑

層面	評鑑重點	五	六
一、課程設計	1.學習效益	極佳	佳
	2.內容結構	極佳	佳
	3.邏輯關連	極佳	佳
	4.發展過程	極佳	極佳
二、課程實施	1.師資專業	極佳	佳
	2.家長溝通	極佳	佳
	3.教材資源	極佳	極佳
	4.學習促進	極佳	佳
	5.教學實施	極佳	佳
	6.評量回饋	極佳	極佳
三、課程效果	1.目標達成	極佳	佳

	2. 持續進展	極佳	佳
--	---------	----	---

待加強部分：利用共備會議討論實施遇到的困境與討論適合的解決方式。

3. 特殊教育-十二年國教新課綱課程評鑑

(1) 國語文

層面	評鑑重點	教師 1	教師 2	教師 3
一、課程設計	1 素養導向	佳	極佳	佳
	2 內容結構	佳	極佳	極佳
	3 邏輯關連	佳	尚可	佳
	4 發展過程	極佳	極佳	極佳
二、課程實施	1 師資專業	極佳	佳	佳
	2 家長溝通	極佳	極佳	極佳
	3 教材資源	極佳	極佳	佳
	4. 學習促進	佳	佳	極佳
	5. 教學實施	極佳	極佳	佳
	6. 評量回饋	尚可	佳	佳
三、課程效果	1. 素養達成	佳	佳	佳
	2. 持續進展	極佳	極佳	佳

(2) 數學

層面	評鑑重點	教師 1	教師 2	教師 3
一、課程設計	1 素養導向	極佳	極佳	佳
	2 內容結構	佳	極佳	極佳
	3 邏輯關連	極佳	佳	佳
	4 發展過程	佳	極佳	極佳
二、課程實施	1 師資專業	極佳	佳	佳
	2 家長溝通	佳	極佳	極佳
	3 教材資源	佳	極佳	極佳
	4. 學習促進	佳	尚可	佳
	5. 教學實施	極佳	極佳	極佳
	6. 評量回饋	佳	佳	佳
三、課程效果	1. 素養達成	佳	佳	佳
	2. 持續進展	極佳	極佳	極佳

(3) 功能性動作訓練

層面	評鑑重點	教師 1	教師 2	教師 3
一、課程設計	1 素養導向	極佳	佳	佳
	2 內容結構	極佳	極佳	極佳
	3 邏輯關連	佳	佳	佳

	4 發展過程	佳	佳	極佳
二、課程實施	1 師資專業	極佳	佳	佳
	2 家長溝通	極佳	極佳	極佳
	3 教材資源	佳	佳	極佳
	4. 學習促進	極佳	佳	佳
	5. 教學實施	極佳	佳	佳
	6. 評量回饋	佳	佳	佳
三、課程效果	1. 素養達成	尚可	極佳	極佳
	2. 持續進展	佳	極佳	極佳

(4)社會技巧

層面	評鑑重點	教師 1	教師 2	教師 3
一、課程設計	1 素養導向	極佳	佳	佳
	2 內容結構	極佳	極佳	極佳
	3 邏輯關連	佳	佳	尚可
	4 發展過程	佳	佳	極佳
二、課程實施	1 師資專業	極佳	佳	佳
	2 家長溝通	極佳	極佳	極佳
	3 教材資源	尚可	佳	佳
	4. 學習促進	極佳	佳	佳
	5. 教學實施	極佳	極佳	佳
	6. 評量回饋	佳	佳	佳
三、課程效果	1. 素養達成	尚可	極佳	佳
	2. 持續進展	佳	極佳	佳

4. 雙語教學之課程評鑑結果

(1)雙語生活領域

層面	評鑑重點	一年級	二年級
一、課程設計	1 素養導向	極佳	極佳
	2 內容結構	佳	佳
	3 邏輯關連	佳	佳
	4 發展過程	極佳	極佳
二、課程實施	1 師資專業	極佳	極佳
	2 家長溝通	極佳	極佳
	3 教材資源	佳	佳
	4. 學習促進	佳	佳
	5. 教學實施	極佳	極佳
	6. 評量回饋	極佳	極佳

三、課程效果	1. 素養達成	極佳	極佳
	2. 持續進展	極佳	極佳

待加強部分：課程實施中關於教材資源及學習促進的部分可透過領域共備，共同討論設計教學活動來加強。

(2) 雙語健康與體育領域

層面	評鑑重點	一健康	一體育	二健康	二體育	三健康	三體育
一、課程設計	1 素養導向	極佳	佳	佳	極佳	佳	佳
	2 內容結構	極佳	佳	佳	佳	佳	佳
	3 邏輯關連	極佳	極佳	佳	佳	佳	佳
	4 發展過程	佳	極佳	佳	極佳	佳	佳
二、課程實施	1 師資專業	佳	極佳	佳	極佳	佳	佳
	2 家長溝通	極佳	極佳	佳	極佳	佳	極佳
	3 教材資源	極佳	極佳	佳	極佳	佳	極佳
	4. 學習促進	極佳	極佳	佳	極佳	佳	極佳
	5. 教學實施	極佳	極佳	佳	極佳	佳	佳
	6. 評量回饋	極佳	極佳	佳	極佳	佳	極佳
三、課程效果	1. 素養達成	極佳	極佳	極佳	極佳	極佳	佳
	2. 持續進展	佳	極佳	佳	極佳	佳	佳

待加強部分：教師根據評量結果進行學習輔導或教學調整。

(3) 雙語視覺藝術領域

層面	評鑑重點	一年級	二年級	三年級
一、課程設計	1 素養導向	極佳	佳	極佳
	2 內容結構	佳	極佳	佳
	3 邏輯關連	佳	佳	佳
	4 發展過程	極佳	極佳	極佳
二、課程實施	1 師資專業	極佳	佳	極佳
	2 家長溝通	極佳	佳	極佳
	3 教材資源	佳	極佳	佳
	4. 學習促進	佳	佳	佳
	5. 教學實施	極佳	極佳	極佳
	6. 評量回饋	極佳	極佳	極佳
三、課程效果	1. 素養達成	極佳	極佳	極佳
	2. 持續進展	極佳	佳	極佳

待加強部分：透過多元的教學方式來達成學生學習。

(三)學校課程與教學績優表現

1. 本校榮獲 113 年優質學校創新實驗向度。
2. 本校榮獲 112 學年度智慧教育精英獎。
3. 本校榮獲教育部 112-113 年 5G 新科技學習示範學校計畫成果報告獲肯定獎及實踐獎。
4. 本校榮獲 2020 年教育部藝術教育貢獻獎。
5. 參與臺北市教師專業創新行動研究徵件團體獎，110 年度第 22 屆**第二名**；111 年度第 23 屆**第一名**；112 年**第 24 屆第四名**。
6. 臺北市推動傳統藝術教育(武術教學)110、111、112 年度榮獲**特優**學校。
7. 臺北市推動兒童深耕閱讀 106 學年度榮獲**特優**，111 學年度榮獲**優等獎**。
8. 臺北市小小神農評選小田園組**110 年度榮獲特優、112 年度獲優等**。

(四) 113 學年度申請之專案計畫

1. 113 學年度雙語教育學校實施計畫
2. 臺北市 113 學年度國小領域課程研究結合共備社群實施計畫
3. 臺北市 113 學年度國民小學教師揪團自主研習實施計畫
4. 113 學年度教學輔導教師及研究教師設置實施計畫
5. 教育部 113 學年度活化教學與多元學習計畫
6. 教育部 112~113 年 5G 新科技示範學校計畫
7. 教育部 112~113 年 5G 智慧學習示範學校實施計畫
8. 113 年推動中小學數位學習精進方案-BYOD 實施計畫
9. 113 年補助臺北市國中小學推行客家語傳承及文化推廣計畫
10. 教育部 111 年度補助國民中小學閱讀推動計畫

(五)前一年度課程計畫審閱結果意見。

項目	初審意見 (含特教、資優/藝才、體育班)	修正說明
二、學校課程願景	<p>審核結果:需複閱</p> <p>專家意見:</p> <p>1、依論述，課程願景是否以學校願景愛、學習、傳承為主？</p> <p>2、課程願景經過相關討論及會議形成共識。 3、課程願景呼應十二年國教課綱之自發、互動、共好。</p> <p>校長意見:有發展歷程，建構愛、學</p>	<p>已修正</p> <p>二、學校課程願景</p> <p>重新論述學校願景、課程願景與新課綱核心素養之連結</p>

	習、傳承的課程願景。	
附件 _7-9-1 學 生英語學 習節數 100%由符 合教育部 規定之英 語教學專 長教師擔 任教學	教育局意見:填列未具專長之編制 內教師 2 人授課英語授課節數 28 節, 及代理教師 1 人英語授課節數 8 節。請釐清, 並修正。	已修正誤植部分 編制內3人共授課28節 代理教師1人授課8節 共 36 節 (全校上 課 36 節)