

壹、現況與背景分析

1.1 學校現況與背景因素分析，立基於課程發展所需之重要證據資料

一、學校基本資料

(一) 簡史沿革

一、設校歷史

蓬萊國小創立於1911年(民國前1年)，至今已有110年歷史，日治時代稱為「大稻埕女子公學校」，是臺北市第一所女子公學校，與專收男生的「大稻埕公學校」(今太平國小)共享「太平公、蓬萊媽」之美稱。

1. 女子教育的搖籃(創校~民國44年)：

著重女子教育，實施禮儀、家政、音樂、舞蹈、插花等課程，讓蓬萊女學生成為當時臺灣優雅、賢淑的代名詞。體育方面亦有突出表現，榮獲臺北市國小乒乓球連三年冠軍獎盃永久保存殊榮。

2. 允文允武高峰期(民國45年~70年)：

民國45年開始兼收男生，學校自此攀升五育均衡發展的巔峰，屢次榮獲臺北市科展特優、臺灣區音樂比賽合唱第一名、臺灣區民族舞蹈比賽第一名。運動方面，手球隊、桌球隊、躲避球隊稱霸北市，並與日本小學進行友好互訪交流活動。

3. 校舍徵收轉變期(民國71年~98年)：

因應都市更新計畫，學校預定地分期展開徵收，民國85年完成違建拆除工作。校內紅磚教室拆除，崇信、崇望樓陸續興建完成。拔河隊稱霸臺北市，並取得全國第二佳績。

4. 資訊科技再造期(民國99年~105年)：

為使古老蓬萊與現代接軌，此階段致力成為臺北市教學重點學校。除發展成為臺北市資訊教育重點學校，並承辦多項資訊實驗方案；本校亦為臺北市英語學習情境中心設置學校，對本校與大同區學生的外語學習提供更大助益。

5. 科技人文迸發期(民106~迄今)：

整合科技與人文軟硬體資源，朝向深化課程專業發展與研發數位融入教學的目標。併以創新、實驗、反思、修正為教學迴圈，持續深耕「本土化、科技化、國際化、跨域化」的教育目標，讓蓬萊成為社區的科技與人文新地標，更著力於創造地區共同未來。

二、社區環境

1. 人文薈萃·古蹟學園：

本校位於臺北市發展極早的大同區，緊鄰市定三級古蹟「陳德星堂」，並銜接大稻埕、大龍峒文風鼎盛之地，文化資源豐富。

2. 交通便利·多元教學：

學校交通便利，除捷運、公車等大眾運輸四通八達，因靠近大稻埕碼頭，亦可搭乘船隻體驗藍色公路，擴大延伸教學場域，讓學生學習不只讀萬卷書，更能行萬里路。

3. 校際互助·資源共享：

鄰近之中小學皆具歷史悠久、小班小校之特色，加上學校距離近，互動頻繁，學校資源可以相互支援，如：英語情境中心課程體驗共享、校際體育競賽辦理、群組及行政人員研習等，形成良好互動。

4. 家長正向·師生親密：

蓬萊家長對老師及學校之態度相當尊敬與信任，家長會及志工隊運作良好，且與學校互動佳，引進人力物力資源充沛；教師教學認真，不斷的在教材教法上學習和創新，傳承教育的價值。

(二) 各年級班級數與學生數、教職員工人數

1. 班級數

- (1)普通班 24 班 (2)身障集中式特教班 2 班
 (3)身障分散式資源班 2 班 (4)幼兒園 4 班
 (5)幼兒園集中式特幼班 1 班 (6)幼兒園分散式資源班 0 班
 (7)分散式資優資源班 0 班 (8)藝術才能班 0 班

2. 各年級學生數：

- (1)一年級 117 人 (2)二年級 115 人 (3)三年級 118 人
 (4)四年級 112 人 (5)五年級 114 人 (6)六年級 116 人

3. 教職員工人數

- (1) 教師總數（含校長與主任）：共 62 人，其中男性 12 人，女性 50 人
 (2) 專任職員總數共 17 人
 (3) 學年聘用長期代課教師共 7 人
 (4) 全校已具研究所以上學歷的教師：共 44 人

(三) 學校各項軟硬體設備與設施

1. 目前專科教室設置情形（一間普通教室以 63 平方公尺計）

名 稱	間數	共約等於幾間 普通教室大	名 稱	間數	共約等於幾間 普通教室大
自然教室	3	3	音樂教室	2	2
社會教室	1	1	表演藝術（如韻律）	1	1
資訊教室	2	2	視覺藝術（如美勞）	1	1
有階梯視聽教室	1	1	書法教室	1	1
無階梯視聽教室	0	0	陶藝教室	0	0
語言教室(英語、本土語)	5	5	交通安全教育室	1	1
課後社團教室	0	0	知動教室	0	0
多目的空間	0	0	特色教室	1	1
生活教育	0	0	其他（請說明）		

2. 運動場地部分

- (1) 籃球場共2座，共6個籃框，是否共用：是 否
- (2) 排球場共0面，是否共用：是 否
- (3) 網球場共0面，是否共用：是 否
- (4) 桌球台共4張
- (5) 羽球場共4面，是否共用：是 否
- (6) 游泳池共1座
- (7) 其他（請說明） ，是否共用：是 否

3. 運動場（含遊戲區）共 3600 平方公尺，跑道全長共 130 公尺

4. 綠地（含花圃）共 4455 平方公尺

(四) 學校弱勢學生人數*** (113 學年度統計人數)

1. 經濟弱勢（中低收入）學生數共6人
2. 經濟弱勢（低收入）學生數共20人
3. 原住民學生數共8人
4. 新住民學生數共30人

(五) 學校特殊需求學生人數 (113 學年度確認生，不含疑似生)

特殊教育學生類別	年級人數						備註
	一	二	三	四	五	六	
1.智能障礙					1	1	
2.視覺障礙							
3.聽覺障礙					1		
4.語言障礙		2					
5.肢體障礙							
6.腦性麻痺			1	1			
7.身體病弱							
8.情緒行為障礙	1				1		
9.學習障礙					3	6	
10.多重障礙							
11.自閉症	2	4	2	4	1	2	
12.發展遲緩							
13.其他障礙	1					1	
14.（學術）數理資優							
15.（學術）社會人文資優							
16.藝術才能班—美術							
17.藝術才能班—音樂							
18.藝術才能班—舞蹈							
合計	4	6	3	5	7	10	

二、背景分析

(一)前三年度基本能力測驗結果分析

本校 112 學年度基本學力檢測，學生的英語基本學力仍超越大同區，並與台北市平均相差無幾。國語基本學力成績略低於大同區，低於台北市；數學基本學力成績略高於大同區，低於台北市。(如下方表一所示)。

差距	臺北市	大同區
108 學年度	+0.81	+5.5
109 學年度	-2.8	+4.3
110 學年度	-0.55	+2.6
111 學年度	-0.85	+3.96
112 學年度	-4.55	+0.39

表 1. 108-112 本校與臺北市、大同區之答對率平均數差距統計表/英文

如下圖一所示，英語文部分未達基礎級、進階級學生數低於台北市，基礎級學生成就水準人數高於台北市約 10.4%，新學年度應持續提升基礎級學生能力，並增加進階級學生成就水準。進階級人數百分比在分項表現上低於台北市，在所有面向上包含聽力、閱讀、綜合能力(聽/讀)、字母拼讀法(phonics)、基本應用字詞、生活用語、簡易句型/對話、閱讀圖表/短文皆需深化加強。除了英文與英情整合持續實施以外，並透過與「Discovery Expresso Education, DEE 優寶科技英語教學平台」的合作、校訂課程蔚萊號結合英語，提升學生日常應用英語的能力。

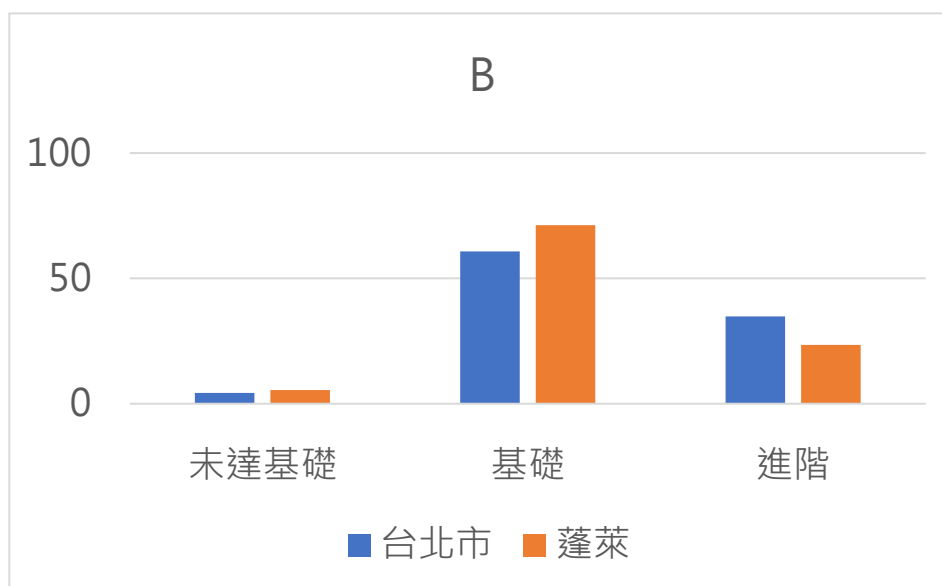


圖 1. 112 本校與臺北市、大同區之不同程度學生比較表/英文

本校 112 學年度基本學力檢測，學生的國語基本學力略低於大同區，低於台北市(如下方表二所示)。如下圖二所示，國語文選擇題部分，未達基礎級、基礎級以及中級學生數皆高於台北市，高級學生成就水準人數低於台北市約 9%，新學年度可提升基礎級、高級學生能力，以增加基礎級、高級學生成就水準人數百分比。所有的測驗類別中，包含記憶、了解、應用、分析、標音符號與運用、識字與寫字、閱讀、標音符號、字詞、句段、篇章皆略低於台北市。因此，新學年度國語文課程仍持續規劃 ASK 愛思客教學模式，結合智學教室以深化問思教學，讓學生多接觸高層次思考，以提升閱讀素養。

差距	臺北市	大同區
108 學年度	-1.65	+0.03
109 學年度	-1.7	+1.4
110 學年度	-2.85	-1.95
111 學年度	+0.64	+1.29
112 學年度	-3.77	-1.68

表 2. 108-112 本校與臺北市、大同區之答對率平均數差距統計表/國語

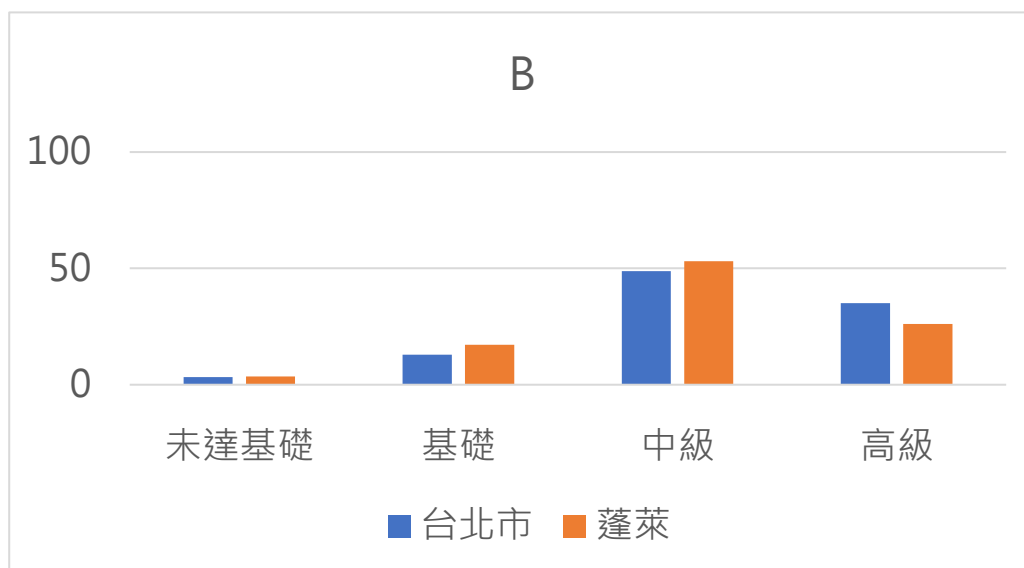


圖 2. 112 本校與臺北市、大同區之不同程度學生比較表/國語

本校 112 學年度基本學力檢測，學生的數學基本學力高於大同區、略低於台北市(如下方表三所示)。如下圖三所示，未達基礎級、基礎級學生數高於台北市，中級、高級學生數低於台北市。在主題向度上，所有向度的平均答對率皆低於台北市，包含概念性了解、程序性知識、應用解題、數與量、空間與形狀、關係、資料與不確定性、整數、分數、小數、量與實測。因此，新學年度將持續強化數學領域會議的縱向課程的研討，並透過學年會議加強橫向整合，以提升學生分數的學習效能。

差距	臺北市	大同區
108 學年度	+0.81	+1.93
109 學年度	-1.4	+1.5
110 學年度	-3.05	-1.47
111 學年度	+2.64	+3.42
112 學年度	-1.65	+0.23

表 3. 108-112 本校與臺北市、大同區之答對率平均數差距統計表/數學

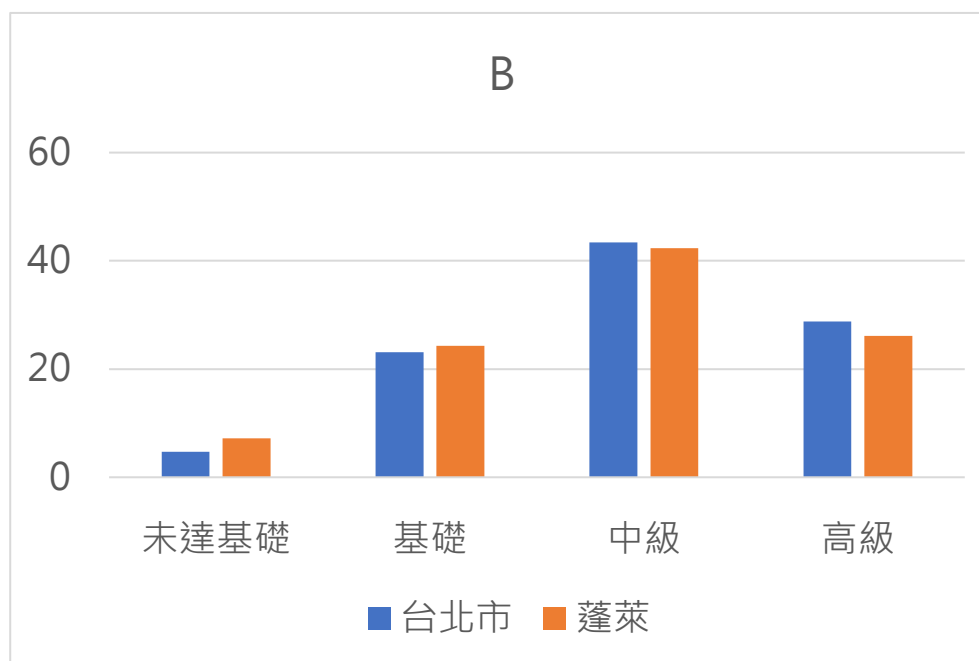


圖 3. 112 本校與臺北市、大同區之不同程度學生比較表/數學

(二) 本校教師 SWOT 分析

本校教師教學SWOT分析表

	項目	優勢 (S)	劣勢 (W)
	內部因素	學校規模	1. 35班以下，利精緻化教育環境 2. 具悠久校史，社區人脈廣 →教師人數適中，好發揮
軟硬設備		1. 豐富教學資源，充足的學習空間。 2. 中、高年級均已完成裝設大屏。 3. 新舊校舍構建口字校區，各區域規劃得宜。 →可發展智慧教學及行動學習課程	1. 校舍外觀雖新，但網路線不穩定，外部資安風險與挑戰，線路須更新改善。 2. 學校場地及設備多，校內預算有限，須花費更多時間與經費維護更新。 →應爭取經費進行汰換校舍老舊線路
教學體系 (社群)		1. 多數教師專業具熱忱，協助社群成長，晨會分享經驗以利教學相長。 2. 結合蓬萊人文，發展教學活動。 3. 行政與教學合作互信，建立優質品牌。 →整合教師資源，推動創新方案	1. 部分教師運用資源能力有差距，仍待培訓與整合。 →應促成自我實現的成就感
教師資源		1. 教師主動成立「共備社群」 2. 師資高共識，推展108課綱 →深耕課程，提振教學專業	1. 教師領導有待擴大培養 2. 新進教師傳承有待努力 →鼓勵並擴大教師多社群建立
學生特質		1. 樸實古意，對老師情感豐厚 2. 學生數位學習能力具備學習潛能 →結合社區資源，發展多元課程	1. 越區就讀學生數多，但學力未大幅提升 2. 學生容易受3C產品影響學習 →加強補救教育和家長共同督促孩子
外部因素	項目	機會點 (O)	威脅點 (T)
	外部環境	1. 大稻埕、迪化街、寧夏夜市，提供發展本位課程的在地化資源 2. 學校發展特色鮮明，團隊經營口碑佳，產學合作機會多。 →利發展校本課程及課程結盟	1. 校園毗鄰市場與夜市，影響周邊環境，社區美感營造頗具挑戰。 2. 鄰近學校多，競爭大，近年持續建立學校品牌特色。 →應結合資源，相互共好
	家長	1. 家長會、校友會等外部資源力豐富。 2. 家長與里長、社區關係密切 →宜建立良好親師溝通平台	1. 弱勢家長，無法兼顧學童 2. 家長從商，家庭教育欠缺 →加強弱勢關懷，補救教學
	社區資源	1. 多元智能學習成果豐碩，利於資源引進。 2. 產官學研合作模式建立成熟。 →產官學研及社區合作，豐富學生學習活動	1. 多元的外部資源選擇，仍須整合。 2. 社區學校化教育理念持續推展 →加強資源整合社區營造

綜上分析，就學校整體而言本校在教師教學上，以「發揮優勢、轉變劣勢、掌握機會、降低威脅、付諸行動」為目標，經 SWOT 分析具有以下特點：

1. 學生學習：本校學生具有特定學習能力及可塑性，在學習活動上表現尚佳
2. 師資設備：本校具有優質師資和活力，專業能力強，課程規劃能力佳。
3. 行政管理：本校行政管理卓有績效，並以建立顧客導向之服務理念。
4. 學校文化：本校教師具高度向心力，校園和諧溫馨，教師專業能力強。
5. 社區資源：位於台北城發源地，教學資源豐富，家長與社區支持學校。

三、校內課程教學績優特色

蓬萊國小藉由與產業界及學術界的合作，加強三方交流及實務性計畫，同時爭取競爭型專案進行各項創新課程實驗計畫，讓蓬萊在軟硬體、經費或研究發展上獲得更多附加價值，營造具有特色的優質課程與教學：

項次	內 容 說 明
1. 統整 多方 資源	跨域跨境合作，有效運用產官學研模式
	1. 積木超能課程與智高實業、政治大學合作，與校內外師資達成： <ol style="list-style-type: none"> (1)先後建置 2 間超能教室，提供一至六年級學生使用。 (2)開發校本超能課程 6 學期 20 個以上單元設計，跨生活、英語、自然等學習領域。 (3)接待國內外參觀與觀課達 20 場以上，並獲國外學校邀請分享。 2. 因應疫情下的教學型態，建構一師一雲端教室(Google classroom)與教育部數位學習推廣計畫之科技輔助自主學習專案、本市 BYOD 數位學習專案、優寶趨勢公司提供之「探索教育英語教學網」接軌 Discovery，有效應用官方及免費資源平臺。
2. 提升 師資 能效	發展智學教室與智慧課堂，磨鍊智慧教學，邁向新課綱
	1. 在最新的合作計畫中，利用在智慧教室裡，加上具有「機器學習」能力的蘇格拉底系統，反饋科技互動、教法應用、教材實踐指數，協助教師自我反思、探究、合作、分享。透過「AI 人工智能蘇格拉底平臺」產生教學報告、影片，老師們可以透過專家指導以及自我調整，全方面的成就教師專業發展。 2. 全面引進學悅科技-IRS 即時問答統計系統，以智學教室發展全校愛思客 ASK 語文教學模式，提升教學專業、即時評估及學習成效。 3. 112 學年度 BYOD 方案轉型為「智慧教育、生生載具」小組，本校提供教學觀察示例並參與北市示範學校，多次受邀參加焦點座談。
3. 知識 經濟 擴散	英文課程再提升，豐厚全市及本校學生數位學習
	1. 結合行動學習： 蓬萊英情課程轉型是主要在增加了差異化學習及教師更能針對中、低程度的學生，給予更多的對話互動的機會 2. 增加學習情境： 以 AR/VR 科技融入原有學習課程及情境，形成 $1(\text{原有情境})+1(\text{科技融入})=\infty(\text{無限擴增的情境})$ 成效。

3. 診斷學習成效：

透過平台蒐集學生前後測成績，統計結果發現：導入 AR 課程均優於未導入 AR 課程的學生後測成績，達顯著差異($p < .05$)。並有 98.94% 的同學表達 AR 擴增實境課程有助於理解。

4. 蓬萊協助發展英文學習 APP 課程，並由 LiveABC 致贈授權全市酷課雲：本校協助發展跨縣市城鄉共學課程示例，並簽署提供全市教師教學及學生自主學習使用。

5. 112 學年度本校持續投入師資及人力，使用 Discovery Espresso Education 平台，邀請本校英語情境中心中外師及英語老師，與彰化縣、雲林縣等「非山非市」的學校分享使用經驗。

6. 113 學年度校訂課程「蓬萊文化」結合大稻埕踏查，並融入英語領域外校體驗課程，讓臺北市的學校，皆有機會預約體驗蓬萊遊具，實際感受在地視野國際化的英語課。

實踐教育承諾，樹立蓬萊課程品牌

1. 各項計畫推動績效顯著，於 108 年通過優質學校「教師教學」及「創新實驗」兩個向度獎項、臺北市第 20 屆教育專業創新與行動研究教育專業經驗分享類特優：BYOD，蓬萊點滴 ~ 學生自備載具之課程設計與實施、2019 GCCCE 全球華人數位論壇論文發表及 2019 銘傳大學的自由軟體與教育科技研討會論文發表、109 年通過優質學校「學生學習」向度獎項、112 年度通過優質學校「行政管理」、優質學校「資源統整」獎項等，展現團隊追求創新、卓越的企圖！

2. 社群媒體 FB 粉絲頁自 108 年迄今累積超過 100,000 人次查看，50,000 次互動，並獲家長及社區人士正面評論與推薦！

3. 獲平面、廣播及網路媒體 20 次以上之報導：

No	媒體報導主題	報導時間/媒體
1	跨域學習力 校園情境我解題	107.6.22 國語日報
2	AR/VR 科技下的英文學習	107.8.1 台北廣播電台
3	穿越時空 一探大稻埕風華	107.9.9 國語日報
4	北市英語情境中心發表	107.9.10 大愛新聞
5	北市英語學習情境中心 2.0 成果發表	107.9.10 自立晚報
6	北市學校設英語情境中心 學習效果顯著	107.9.11 國語日報
7	臺北市陳副市長至蓬萊國小 英語情境中心體驗課程教材教法	107.10.17 臺北市教育局
8	導入實境 身歷其境說英文	107.11.30 國語日報
9	蓬萊國小超能教室 素養導向打造 steam 課程	107.12.10 國立教育廣播電臺
10	北市超能教室開張 玩積木學寫程式	107.12.10 國語日報
11	到自來水園區認識家鄉水資源	108.1.13 國語日報
12	機器人你好 程式編寫初體驗	108.3.21 國語日報
13	教育前進 參訪蓬萊國小	108.12.13 市府 FB
14	北市蓬萊國小超能課比體育課受歡迎的動手動腦課	109.7 月刊 親子天下
15	慢飛天使 打出一片天	109.3.7 國語日報
16	蓬萊青春曲 一首我們的歌	109.7.29 國語日報
17	開學前的空中約會	110.9.15 國語日報

4. 展現卓越創新

18	BYOD 蓬萊點滴	111.4.30 台北市教育 e 報
19	骨牌任務-師生打造新舞台	111.5.3 國語日報
20	學英語更容易!蓬萊國小打造情境式雙語教育	111.6.28 民視新聞網
21	蓬萊國小攜手平台 接軌Discovery 拚英語能力	111.6.28 壹電視新聞台
22	精彩秀成長 能動能靜好本事	112.06.20 國語日報
23	蓬友感謝季_萊年祝福您	113.01.17 國語日報
	持續更新中	

價值行銷 產學合作



107年度與華碩科技、政治大學簽署 Zenbo (機器人)教育課程開發計畫



108年度與Gigo智高、政治大學簽署 積木教育課程開發計畫



108年度與全球醍摩豆、臺灣科技領導與 科技發展協會簽署AI智慧學校合作計畫



109年度與Live ABC、臺北市立大學 簽署智慧城市合作案



112 年度 簽署 DEE MOU 合作方案



112 年度台北市生生載具方案示範學校