

肆、課程實施與評鑑規劃

4.1 對學校各年級各領域/科目及彈性學習課程實施之設施、設備、時間及教學人力，已有妥適說明與規劃。

一、學校課程發展組織、職掌與分工

(一) 依據：

1. 教育部核定「108 課程綱要」訂定本要點。
2. 臺北市大同區蓬萊國民小學 113 學年度「學校課程發展委員會」組織與實施要點
3. 教育部十二年國民基本教育課程綱要總綱

(二) 目標：

1. 規劃、審查學校課程計畫。
2. 規劃學校特色課程。
3. 決定各年級各學習領域的學習節數。
4. 審查自編教科用書、各學年主題教學活動設計。
5. 規劃並負責課程與教學之評鑑。

(三) 課程發展委員會之組成與產生方式：

1. 課程發展委員會之組成：本校課程發展委員會由校長、行政代表、年級老師代表、各學習領域代表、家長代表、專家學者所組成。
2. 課程發展委員會之產生方式：行政由各處室主任及教學組長代表；年級老師代表由各年級推選學年主任擔任；各學習領域代表由各學習領域教師推選之領域召集人擔任；家長代表由家長委員推選代表擔任；專家學者由本校聘請。
3. 113 學年度課程發展委員會組織成員如下：

組 織 成 員	姓 名	人 數
召集人	尚漢鼎校長	1
行政人員 代表	教務主任潘婉茹主任、學務主任吳泰緯主任、輔導主任林湘琪主任、 總務主任張沛森主任、教學組長利育緬老師、特教組長羅翊芳老師、 註冊組長吳念蓁老師	7
各學年 教師代表	陳雅慧老師、李美瑩老師、魏嘉凌老師、柯玟慧老師、 王鳳鶯老師、蔡文榮老師、教師會長劉文淵老師	7
學習領域 教師代表	鄭文瑛老師(生活)、李瓊瑤老師(國語)、林曉薇老師(數學)、 史斯宇老師(英語)、魏淑鈴老師(自然)、張炳賢老師(社會)、 王怡雯老師(健體)、陳莉蓉老師(藝文)	8
家長代表	各學年家長代表 1 名	6
合計		29

4.113 學年度『學群、領域』人員一覽表

學群		學年 主任 領召	一年級	二年級	三年級	四年級	五年級	六年級
領域			陳雅慧	李美瑩	魏嘉凌	柯玟慧	劉文淵	蔡文榮
國語文		李瓊瑤	鄭文瑛	周嫩雪	吳佳玲	李瓊瑤	廖慧君	蔡文榮
英語		史斯宇	洪榕蔚	陳淑玲	史斯宇	蘇士傑	蘇士傑	劉德昶
數學		林曉薇	詹倩萍	李美瑩	魏嘉凌	張筠平	林曉薇	蔡佳雯
生活	自然科學	魏淑鈴	陳莉蓉 陳雅慧	蔣友華 朱家元	孫莞茹 蔡伊真	魏淑鈴 陳藝文	魏淑鈴	蔡伊真
	社會	張炳賢			陳妍秀	黃珍琪	王玟晴	張炳賢
	藝術	陳莉蓉			游昱航 蔣友華	簡心慧 陳莉蓉	黃雪雲 陳莉蓉	簡心慧 蔣友華
健體		王怡雯	王怡雯	廖敏妤	王怡雯	廖敏妤	蔡綠麒	蔡綠麒
綜合活動		王鳳鶯	徐育如	鄭雪莉	代理教師	張筠平	王鳳鶯	李卿弘
超能跨域 蓬萊文化		林湘琪	杜嘉玲 潘婉茹	羅翊芳	利育緬 游昱航	林育萱	吳念薰	王家蕙
特教		羅翊芳	羅翊芳	黃于庭	張亦甯	王筱媛	鄭裕峰	吳孟倫

(四) 課程發展委員會之執掌與分工：

組織成員	工 作 項 目	備註
召集人	負責督導及擔任會議之主持人	
行政人員 代表	1、依行政職掌，研擬相關配套措施及辦法。 2、負責各項業務之推動與執行。	
各年級 教師代表	1、負責主持學年會議、學年教材研討會。 2、與學年老師共同規劃學年主題教學活動設計。 3、參加課程發展委員會，並負責學年內傳達、溝通、協調之責。 4、彙整學年教學實驗之成果，提供課程發展委員會審核。 5、其他臨時交辦事項。	
學習領域 教師代表	1、負責主持各學習領域會議。 2、規劃該領域教師之專業成長。 3、發展該領域之學校本位課程。 4、參加課程發展委員會，並負責傳達、溝通、協調之責。 5、其他臨時交辦事項。	
家 長 代 表	1、提供家長及社區人力、物力支援。 2、建構班親會教學後援系統。 3、規劃、推動家長成長課程。 4、參加課程發展委員會，傳達家長意見，並提供建言。	
專家學者	提供專業諮詢與指導。	

任期：委員任期一年，於任期中若因職務或身份變更，應即時遞補或改選之。

4.2 對於校內課程發展相關組織，如：課程發展委員會、領域/科目教學研究會、學年會議、專案小組和教師專業學習社群等之運作，已有妥適說明與規劃。

一、教師專業成長躍進計畫申請書(共備社群)

學校名稱		臺北市大同區蓬萊國民小學			
學校基本資料		班級數： <u>24</u> ；學生人數： <u>716</u> 人；教師數： <u>55</u> 人			
校長		尚漢鼎	聯絡電話	25569835 #660	E-mail sht@w2.plps.tp.edu.tw
承辦人姓名		利育緬	聯絡電話	25569835 #210	E-mail li.may1014@gmail.com
項次	社群名稱	社群類型	參與人數	社群召集人	申請經費
1	國語領域 共備社群	學科(領域) 學習社群	8	李瓊瑤	0
2	超能跨科 共備社群	學科(領域) 學習社群	10	林湘琪	0
3	數學領域 共備社群	學科(領域) 學習社群	8	林曉薇	0
4	自然科學 共備社群	學科(領域) 學習社群	6	魏淑鈴	0
5	英語領域 共備社群	學科(領域) 學習社群	6	史斯宇	0
社群小計		總計共 <u>5</u> 群。			
經費總計		新臺幣 <u>由學校經費支應</u> 元 (經費已編列於學校年度預算項下，不得再提出經費申請)			
備註		1. 每一社群至少4人為原則，同校或跨校之社群皆可。 2. 跨校社群由一個學校代表申請。 3. 社群項次欄位不足可自行增列。			

二、專案實施與討論時間

專案項目	內容	實施對象	討論時間
康軒平台	康軒平台結合 ASK 愛思客問思教學 1. 資訊互動的教學環境 2. 素養導向蓬萊教學模式 3. 行動學習與閱讀理解 未來目標：1. 問好問題，做好思考 2. 國語課進行資訊互動教學模式 (至少一個單元)	3-6 年級	中年級週四 第 6-7 節 (單週) 高年級週一 第 6-7 節
智慧閱讀	外聘教授指導 108 課綱國語文領域課程教學	3-4 年級	中年級週四 第 6-7 節(雙週)
超越所能 課程	校訂課程，從低年級的積木課程，到中年級的編程 機器人、高年級 Scratch 設計。 目標：製作相關量表，進行小型的研究。	1-6 年級	週二第 5 節 (單週)
蓬萊文化 課程	建構蓬萊校訂課程： 低年級生活課、中高年級實施校訂(蓬萊文化)課 程，從教學活動的實施中評估教學成果。	1-6 年級	週二第 5 節 (雙週)
英文英情 整合	建置蓬萊文化英文文本，目標是學生能用英語介紹 自己的校園環境。	3-6 年級	週二第 6 節
自主學習	運用均一平台，以教師導學、學生自學、組內共學 、組間互學的「四學模式」進行數位學習科技輔助 自主學習。	5 年級	週一第 5 節
BYOD	學生運用自備的行動載具、線上學習平臺及教室資 訊設備進行教學，提升師生課堂即時互動。	6 年級	週一第 5 節
雙語實驗 課程	將優寶趨勢公司提供之「探索教育英語教學網」， 結合台灣各地古蹟、人文、生態、地理、民俗等英 語教學計畫，引導學生深入探究，提升雙語教學的 學習環境。	1-6 年級	週二第 7 節

上述專案均由各學年級、各領域任教教師與會，從每兩週一次的會議中討論中，進行課程教學分享回饋並做修正，期望將學生學習、教師教學與評量做有效的組織與調整，然後達成更貼近蓬萊課程願景、形塑更適合蓬萊學生的課程。

4.3 對校內進行共同備課、議課、觀課及公開課活動，已有妥適說明與規劃
(依「七、附件」第5點，以附件呈現)。

4.4 對校內教師課程專業研習及成長活動，已有妥適規劃與說明。

113 學年度第一學期蓬萊國小 週三領域/學年課程發展委員會運作期程表

週	日期	活動內容	承辦處室	備註
1	113/09/04	性平/輔導/交安委員會	學務處	
2	113/09/11	學校日準備	輔導室	9/14 學校日
3	113/09/18	大同區第九群組研習(日新、大同、永樂)	教務處	
4	113/09/25	學校日(補休)	輔導室	
5	113/10/02	社群領域會議	教務處	
6	113/10/09	期初特推會/期初認輔個案會議	輔導室	
7	113/10/16	大同區第九群組研習(大龍、太平、大橋)	教務處	
8	113/10/23	期中考命題會議 / 學年會議	教務處	
9	113/10/30	教師研習輔導/性平/兒少保/情緒覺察	輔導組	
10	113/11/06	課發會	教務處	
11	113/11/13	交通安全講座	學務處	
12	113/11/20	大同區第九群組研習(雙連、大同、太平)	教務處	
13	113/11/27	體育教學模組-動作教育	學務處	
14	113/12/04	教師研習輔導/性平/兒少保/情緒覺察	輔導室	
15	113/12/11	社群領域會議	教務處	
16	113/12/18	特教知能研習	輔導室	
17	113/12/25	忘年會	輔導室	
18	114/01/01	期末考命題會議/學年會議	教務處	
19	114/01/08	認輔個案期末成效評估會議 / 課發會	教務處	
20	114/01/15	期末特推會/期末個案認輔會議	輔導室	1/20 休業式

113 學年度第二學期蓬萊國小 週三領域/學年課程發展委員會運作期程表

週	日期	活動內容	承辦處室	備註
1	114/02/12	教師備課/開學準備	教務處	
2	114/02/19	性平/輔導/交安工作委員會	學務處	
3	114/02/26	學校日補休	輔導室	2/22 學校日
4	114/03/05	領域社群會議	教務處	
5	114/03/12	期初特推會/期初認輔個案會議	輔導室	
6	114/03/19	大同區第九群組研習(延平、蓬萊、雙蓮)	教務處	
7	114/30/26	期中評量命題會議	教務處	
8	114/04/02	教師研習輔導/性平/兒少保/情緒覺察	輔導室	
9	114/04/09	課發會	教務處	
10	114/04/16	大同區第九群組研習(延平、大橋、日新)	教務處	
11	114/04/23	環境教育研習-低碳飲食與健康生活	學務處	
12	114/40/30	特教知能研習	輔導室	
13	114/05/07	畢業生轉銜評估會議(暫)	輔導室	
14	114/05/14	全校教職員急救研習/教科書評選	學務/教務	中興院區
15	114/05/21	大同區第九群組研習(蓬萊、大龍、永樂)	教務處	
16	114/05/28	課發會(教科書版本確認)/114 學年課程計畫撰寫	教務處	
17	114/06/04	期末評量命題會議 / 社群領域會議	教務處	
18	114/06/11	二升三/四升五個案編班會議	輔導室	
19	114/06/18	期末輔導成效評估會議 教師研習輔導/性平/兒少保/情緒覺察	輔導室	
20	114/06/25	期末特推會/個案會議(暫)	輔導室	6/30 休業式

4.5 對於學校各類課程設計、實施與效果之評鑑，已有妥適規劃與說明。

臺北市大同區蓬萊國民小學課程評鑑計畫

一、依據：

- (一) 107年9月教育部頒國民中學及國民小學實施課程評鑑參考原則。
- (二) 107年12月臺北市教育局頒臺北市國民中學及國民小學實施課程評鑑注意事項。

二、目的：

- (一) 藉由課程的評鑑，診斷課程方案的缺點或問題，修訂與比較課程，以改善課程內容，進而提昇課程與教學的品質。
- (二) 建立課程發展中的回饋機制，為教師提供客觀資訊，指出預期課程計畫與實際課程實施不一致之處，做為下一階段課程計畫與課程實施改進的參考依據。

三、課程評鑑的理念

課程評鑑代表對課程結構、內涵、實施及學生成長的診斷，也代表教師教學和學校行政經營的自我檢視。因此，本校進行課程評鑑時，乃秉持下列理念，期使課程評鑑確實發揮提昇「教」與「學」之效能。

- (一) 強調專業自主：以教師自我課程評鑑為出發點，使教師能積極自主地對自己的教學進行檢討，並從中了解課程之優缺點及改進方式。
- (二) 掌握目標導向：於課程評鑑實施前訂定課程評鑑檢核表，整個課程評鑑的過程與結果，均以檢核表內涵規準作為目標；此外，對於事先未預期的學習成果，也能有敏銳的洞察力，並詳加記錄，做為提升教學品質之依據。
- (三) 善用多元評鑑：學校中課程評鑑的主要精神是自求進步，因此特別重視以多重管道評鑑為手段，從教師自我的評鑑切入，再到同儕互評、小組互評；從個別的班級課程著手，再漸漸擴展到整體課程的評鑑；評鑑人員遍及相關行政人員、課程發展委員會成員、學年與學習領域教師等層面，在相互協助促進專業成長的前提下，尋求共同成長的空間。
- (四) 重視評鑑歷程：課程評鑑目的在「改進」，是一個動態的歷程，故本校在發展與實踐課程的過程中，即系統性的蒐集課程各項資料，並持續性的進行系列討論，評估課程的優劣，作為繼續、修正或終止課程方案等課程決定依據，以發展出優質課程。

四、評鑑的原則

- (一) 績效責任原則：建立符合學校層次之課程評鑑制度，展現本校對課程與教學績效的負責精神與態度。
- (二) 改進原則：本辦法的主要目的是在「改進」(improve)，而不是在「證明」(prove)，一切以持續提升本校的課程與教學品質為主要考量。
- (三) 主動原則：協助教師提升對問題之敏銳度或自我覺察力，培養主動、省思、精進的習慣與能力。
- (四) 客觀原則：為教師提供所需的客觀資訊，指出預期的課程計畫與實際的課程實施不一致之處，作為下一階段課程計畫與課程實施之參考依據。
- (五)

臺北市大同區蓬萊國民小學 113 學年度課程實施與教學評鑑結果統計表

項 目	檢 核 指 標	符合程度					補 充 說 明
		完全 符合	多 數 符 合	符 合	不 太 符 合	完 全 不 符	
學校 課程 計畫 擬定 與 實 施	1. 課程計畫符合學校願景及教育目的。	23	32	1	0	0	
	2. 課程計畫融入學校重要行事及重要議題。	22	30	1	0	0	
	3. 課程計畫符應學習領域學習內容。	50	5	0	0	0	
	4. 能有效統整與銜接各領域課程。	31	22	2	0	0	
	5. 課程計畫能符合學生學習需求。	30	26	0	0	0	
	6. 建立課程計畫的評鑑與回饋機制。	29	17	4	0	0	
教學 活動 與 評 量	1. 能依教學計畫實施教學。	25	30	0	0	0	
	2. 能掌握教學目標做有效教學。	28	26	0	0	0	
	3. 教學活動多元、適性化。	37	15	3	0	0	
	4. 教學時能使用教學資源或資訊設備協助各科教學。	26	27	2	0	0	
	5. 能依課程目標與學習內容，採取多元適切評量方式。	26	26	3	0	0	
	6. 能根據評量結果適時進行補救教學。	29	15	11	1	0	
	7. 能適時辦理各項學習成果展示活動。	34	20	1	1	0	
教師 進 修 與 專 業 成 長	1. 學校能訂定教師專業成長計畫。	32	13	10	0	0	
	2. 教師具有高度進修的意願。	36	11	8	0	0	
	3. 建構良好的專業對話機制並有效運作。	30	18	7	0	0	
	4. 建立教學檔案，提供教學資源分享。	19	17	19	0	0	
評 鑑 回 饋	1. 能從教學歷程中的師生互動調整課程之實施與計畫。	22	29	4	0	0	
	2. 能夠運用課程評鑑的結果進行反思，精進課程與教學品質。	24	27	4	0	0	
	3. 本學期課程計畫需注意及具體改進的建議有哪些？如質性回饋文字說明。						

【量化回饋】：量化數據多數與前一、二年統計下來的數據相比相差不大，此部分分析實質性意義不大，但值得觀察之處，今年教務處彙整回饋內容偏重於現階段本校正戮力推動的專案執行較多。

【質性回饋】：省思回饋意見之正向肯定與建議改進皆有，但今年質性回饋較多的比例在於①國語文專案內容討論、②國數英三科學力檢測重視以及③校訂課程教學實施及修正部分。詳見下一頁質性回饋對比分析。

	111 學年度課程評鑑質性回饋	112 學年度課程評鑑質性回饋
國語領域	<p>1. 108 新課綱的國語領域教材份量多且難，再加上這 3 年來新冠疫情，課程陸續停停上上，大部分學生無論在閱讀理解、表達寫作，甚至國字&注音書寫均有明顯落後現象，既有的教材已經上不完，又需要補救教學。</p> <p>2. 本學期配合國立臺北教育大學閱讀理解評量結果顯示，學生在比較評估及省思評鑑的能力較弱，將作為下學年教學努力的方向。</p> <p>3. 教學重點放在閱讀理解能力的培養，每課皆配合「閱讀理解策略學習單」進行課文內容深究，並在期中跟期末考以閱讀理解四層次的題型驗收學生的學習成效。</p>	<p>1. 希望明年還能有育健教授的工作坊，協助國語文共備課程。</p> <p>2. Ask 精進群組對教學很有幫助，尤其是育建教授對每一課的教學重點提綱挈領的講解，非常實用，建議能安排在期初時就聚會，在還沒教到該課時，就能預先得到教授的指導，更聚焦課程計畫的教學重點</p> <p>3. 學生學習歷程及成果趨雙峰愈明，統一授課之中教學者因時、因材，隨時彈性設定教學目標，適時、適材選擇呈現教法。</p> <p>3. 善用本校高年級一生一平板資源，搭配 hiteach 推送、互動、測驗等應用模組，增加學生課堂思考、發表的意願，也讓老師能隨時掌握學生的學習狀況，做到教學、評量、診斷和補救環環相扣。</p> <p>4. 本學期使用教材為修正版本，教學順暢，進度得宜。學生在閱讀理解方面程度稍微低落，需要多加引導與練習。</p>
數學領域	<p>1. 針對需反覆練習精熟的數學技巧，或是學生容易陷入迷思的重要概念，附件有製作成數學桌遊，供學生遊戲學習。</p> <p>2. 雖然玩數學桌遊較耗費上課時間，但對後段學生幫助明顯，未來可以思考開發更多結合課程的數學桌遊。</p>	<p>1. 數學課程內容符合學生生活經驗；教學方面，可配合學校活動，調整期中考試範圍。</p> <p>2. 教學過程中在學生容易發生錯誤與迷思的地方加強解說，安排相關問題提供學生精熟練習建立完整的概念，建議可多用操作教具以遊戲方式提升學習的動機和成效。</p> <p>3. 四下數學章節變多且內容為新課綱，難度較高，加上下學期活動多，教師須適時調整期考試內容，以符應課程進行以及避免造成學生學習負擔。</p>
英語課程	<p>1. 英語需要大量口說練習，這學期試用了 sensay 口說軟體，效果不錯，小朋友在口說方面進步顯著，只是要付費才能使用。若學校有相關經費可以支應，可以考慮購買這個軟體的使用權。</p>	<p>1. 學校課程計畫執行後，教學活動與評量以及教師進修與專業成長皆循著課程計畫之擬定進行，因此符應計畫需求。</p> <p>2. 課程計畫內容與英語學力檢測之間的差距需考量到銜接或補救。</p>

這幾年年學校持續推動各項專案精進與發展，與會的教師們均獲得實質性的備課支持與協助，另外校長致力推動整合蓬萊校訂課程 2.0，校訂課程小組成員們亦努力於校訂課程的研發與精進，代表任課教師們對於校課程的設計與實施皆用心完成及認真思索探究。

	111 學年度課程評鑑質性回饋	112 學年度課程評鑑質性回饋
健康與體育	無	2. 課程計畫符合學校願景:擬定一生一運動技能，評量測驗並依結果適時進行補救教學。擬定計畫實行時需注意考量學生的差異性，找出適合的評量標準。
校訂課程	無	1. 教學活動過程中較欠缺學生學習的反思評鑑，注意學單的設計和學習後的心得可以多面向凸顯學習成效。 2. 應建立更多超能共備教材，如 PINbo 機器人的備課分享。

(五)課程評鑑結果之省思

根據 112 學年度課程評鑑結果與分析，113 學年度本校課程規劃做了以下調整：

1. 課程評鑑實施與品質改善之機制：

- (1)課程評鑑的實施與結果討論及改善，均以學校課程發展委員會為主要運作機制。
- (2)透過課發會委員的代表性與專業性，進行實質且具體的分析討論，提出改善方案與追蹤執行成效。

2. 課程評鑑實施與品質改善機制之運作：

- (1) 課程設計因應教師發現在現場教學產生問題，因此適時調整，並能多元運用創新做法。正式課程與其他課程、教學活動、教學情境、學校行事等與生活經驗及社區功能結合，並能整合搭配實施，有助多樣化教學與學生學習。
- (2) 業務單位結合教育部攜手扶助科計畫評量檢測結果提供給老師參考、輔助老師們在班級差異化大的低成就學生學習有效學習策略，期望縮小班級學習落差。
- (3) 成立功能性教師社群，並改進教學活動、教育議題、課程教學的緊密融合與即時調整應變，以因應實際教學與學習所需。

3. 課程改進計畫的研擬與執行：

(1)改善計畫與問題的符合程度

- a. 整合課程與資源，因應課程評鑑結果，除了校內人力物力的安排外，積極引進外部資源，包括專家學者入校指導、產學合作等，以達成課程教學目標。
- b. 依據教師教學需求，整合現有線上教學系統與設備，並建構線上學習及評量資料庫，滿足教師教學與學生學習所需。

(2)執行改進計畫的作法

- a. 透過課程組織的縱向組織架構，由領域教師社群於社群運作時間進行討論，配合學年會議的橫向聯繫系統，研商具體策略，於課程教學中確實實施。
- b. 藉由行政會報進行全校性整合，並於家長委員會與校友會宣導與溝通，整合行政系統與支援體系，以因應教學在虛實轉換時的學生學習需求。

(3)改進計畫的執行成效

- a. 運用社群群組、校內網共用網絡與同儕分享，即時調整與因應課程教學的轉變，讓容易產生錯誤迷思及有學習負擔的學生獲得教師即時的鷹架輔助支持。
- b. 外部資源的引進，提升教師專業知能，增進學生領域素養，並提供更多教學與學習資源，讓學生可順利銜接下個學層及接軌未來所需的素養。

五、創新課程與領域課程教學成效評估

(一)、BYOD創新課程

創新課程目標包含提供適性化學習，達成加速或加強學習之成效、建立延伸式學習模式，提升學習表現、培養合宜的數位使用習慣與態度等，而整體行動歷程，使學生、教師與教學團隊、家長等皆獲益良多。

1. 使用自備載具，學生能進行適性化學習，建立延伸式學習模式，並能培養合宜的數位使用習慣與態度。

受到疫情變化影響，即使臨時停課需在家遠距學習，因學生具備BYOD相關操作技巧與學習經驗，皆能進行無縫接軌的學習，進行遠距自學或共學等任務。學生自備載具到校學習，經教師引導與課堂練習，學生返家後亦能持續進行延伸學習。使親師生共同體驗數位學習的力量，也見識數位世界帶來的挑戰；透過BYOD課程，提供學生具體的方法練習觀察與檢視網路使用習慣，親師有機會陪伴學生培養合宜的數位使用習慣與態度。

2. 學生自主學習能力提升

約七成五的的學生認為利用數位載具學習是有趣的，且喜歡使用數位載具進行學習。



提升自主學習能力的同時，學生亦能依據學習步伐與喜好，使用合適的學習教材，調整學習方法，達到加速或加強的學習成效。

3. 教師資訊能力提升

面對學生自備各式行動載具到校學習，對團隊教師而言，存在許多執行層面的挑戰(如：教室/校園無線網路建置、各式載具操作與除錯…等)。行動方案歷程中，除了邀請專業人員指導教師如何操作即時反饋系統外，團隊中資訊專長教師群亦協助解決教學現場的資訊軟硬體狀況，團隊共同研究相關資訊軟體操作與執行情形，提升團隊教師之資訊能力。

4. 促進行政團隊與教學團隊間之合作

除了班級導師群，另包含校長、資訊組長、資訊專長教師、教務主任等。從一開始的方案規劃、執行，以及修正、反思等歷程，團隊成員皆密集進行討論，同時也與校內具備行動學習教學專長之教師群進行諮詢與合作，討論BYOD與行動學習之異同，以及適合的引導教學、學習成效檢視等。緊密合作的教學經驗，由團隊老師執筆紀錄本校的BYOD執行經驗，刊登於「臺北市教育e報」，提供他校教師相關經驗參考。



5. 促進親師合作

校長親自在班親會說明BYOD方案目的與實施細節，回應家長的疑問，取得全體家長對此方案的認同。老師進行教學時更同步透過班網、班級通訊等，使家長了解學生在校使用載具學習的情形；此外也提供返家使用載具紀錄表，親師生一同合作，建立良好數位學習之習慣。



6. 持續精進行動研究

112學年度本校持續融入BYOD之教學應用，以《BYOD，學習利器~學生自備載具之專題式學習體驗》榮獲國小組特優作品，以專題式學習(Project-Based Learning, PBL)融入BYOD之教學應用，規劃「一探舊境，歷史軌跡」、「一骨做砌，繩乎奇技」、「一起尋覓，蓬萊美地」三項學習活動，培養學生數位技能、增進數位協作及數位創新等能力表現。



(二) 超能積木課程

透過回饋與討論、老師進行紀錄、孩子撰寫相關回饋單，以協同教學的概念來讓教師群整合與發揮教師的專長，建立同儕合作關係。另外運用現有的教學環境、規劃與善用教材和教具、運用多元跨域的教學策略及科技化的評量方式，達成兼顧學生個別差異的適性教學目標，進行學生學習知能量表，評估是否提升學習成效。

1. 辦理增能研習掌握課綱精神

為了深入了解課程設計的相關內容，包括校史、在地文化、積木遊戲、程式設計等領域，需安排教師進行包含課綱與新領域的專業進修。

2. 成立共備社群發展跨域對話

由英語教師、資訊教師和一、二年級老師成立共備社群，進行跨領域的教學設計與合作，目的在提升教師具備跨領域、素養導向的課程設計與教學能力。強調設計出活用英語的彈性課程學習內容，透過真實語用與練習表達的機會，提升學生學習英語的興趣與動機。

3. 進行協同教學辦理公開授課

透過協同教學的概念來讓教師群整合與發揮教師的專長，建立同儕合作關係，並能有效運用現有的教學環境、規劃與善用教材和教具、運用多元跨域的教學策略及科技化的評量方式，達成兼顧學生個別差異的適性教學目標。同時擇定適當時間辦理公開授課，透過同儕教學觀察與會談回饋提升教學效能。

4. 定期回饋修正分享實施經驗

定期共同檢討課程實施情形，檢視規劃的課程是否產生期望的結果，包括跨領域間的結合度、實施教學的流暢度、學生學習的完整度…等。必要時安排成員進行經驗分享，擴大教師的認識與參與，及未來繼續往下發展的可行性。

年級	上學期		下學期		
一年級	找規律 圖像表示法	玩積木樂趣多	圖像表示法 分類與排序	機器人齊步走	
二年級	圖像表示法 智慧積木	規律問題	編程機器人 演算法	二進位	
三年級	機關王	編程機器人	機關王	編程 機器人	積木 能源車
四年級	文書處理	圖形處理	紅外線遙控遙控機械 (捲線器)+電風扇		
五年級	遙控機械單元 摩天輪 農耕車、拖板車	成果簡報製作 Scratch 動畫製作 Code.org 程式積門	Code.org 課程2 Scratch 編碼練習 成果簡報製作	遙控機械單元 賽車	
六年級	Scratch 進階 感應器	線上資源	Scratch 硬體 coding	Scratch S4A 控制	

不論是低、中、高年級的學生，都有 90%以上都喜歡超能課程，主要的原因是超能課程不僅有趣，還能培養創造力、思考能力、團隊合作力，並且與生活經驗結合。許多同學都覺得「跟一般課程不一樣」，因為超能課程有更多的實作、思考以及與同儕互動的經驗，跨領域的學習可以激發更多新的想法，也讓學生學習的過程中，有更多的深刻體驗和成就感。

Cover Story 100
STEAM 玩具瘋迷

成為流行文化現象的「樂高」，深受學生喜愛。在超能課程中，「樂高」不僅是玩具，更是學習的媒介。透過「樂高」的組合與拆解，學生可以學習到空間感、邏輯思維以及團隊合作的能力。此外，「樂高」還能激發學生的創造力，讓他們在搭建的過程中，發揮無限的想像力。

除了「樂高」之外，「Scratch」也是一種深受學生喜愛的學習工具。透過「Scratch」的編碼與動畫製作，學生可以學習到邏輯思維、問題解決以及團隊合作的能力。此外，「Scratch」還能激發學生的創造力，讓他們在編碼的過程中，發揮無限的想像力。

在超能課程中，學生不僅可以學習到知識與技能，還可以體驗到學習的樂趣。透過跨領域的學習，學生可以激發更多新的想法，並在學習的過程中，獲得更多的成就感。此外，超能課程還能培養學生的團隊合作力，讓他們在學習的過程中，互相學習、互相幫助。

「耶！耶！耶！」聽到這陣歡呼聲，老師不禁露出了欣慰的笑容。原來，這群小學生在超能課程中，成功地完成了他們的專案。透過「Scratch」的編碼與動畫製作，他們製作出了一部精彩的動畫。此外，他們還利用「樂高」搭建了一個有趣的模型。老師對他們的表現表示讚賞，並鼓勵他們繼續努力，創造更多的奇蹟。



(三) 自然領域課程

由自然領域教師組成的共備社群，共同觀課分享，產製教材，讓學生動手實作，合作產出科學作品，回應課程所學及解決現有問題，並以問題為導向的學習單、運用跨域協同教學及科技化輔助教學策略，達成兼顧學生個別差異的適性教學目標，並藉由學生科展作品實作評量，評估學生學習成效。

1. 藉由共備社群促進專業對話與跨域協同教學

增加領域內教師教學專業對話，精進自我效能；落實領域觀課活動，讓同學年教學教師分享相同單元的不同教學方式，彼此學習班級經營、常規控管等策略，並精粹出最適合學生學習的教學模式。透過跨學年觀課活動，讓自然領域老師熟悉教材之螺旋式架構，知道學生背景能力與未來學習目標，達成直向與橫向的教學統整。

除邀約校內超能教師參與協同教學，藉由積木結合簡單機械原理實作創作，也融入智慧教室模式，以科技輔助教學，掌握迷思概念，並澄清學習主題相關刻板印象，落實學生本位學習，展現學生真實學習表現。

2. 以教師共同產製教材提升學生學習效果

透過教師共同備課，產出增進教學及輔助學生有效學習的教材，並且分享自然教具製作研習心得與自然科學教學技巧，以掌握學習的有效方法。此外，為因應學生多元與差異化之學習需求，修正以問答題為導向的學習單。

3. 學生動手實作並合作解決問題

進行實作教學，讓學生透過實作學習歷程，確實掌握學習目標。讓學生擁有個人使用之教材設備，充分滿足動手實作的科學精神，提升學生能力，並訓練學生團隊合作及問題解決等關鍵能力。

探討自然教學模式及實驗設計方式，設計每個實驗進行可讓學生獨立進行的學習型講義，實際應用於課堂教學。透過校內科展作品競賽，以實際操作、團隊合作及問題解決等模式，激發學生學習興趣、訓練學生思考、表達、判斷、應用等綜合與關鍵能力。



說明：落實實作學習，讓學生充分掌握學習目標與內涵，培養科學研究精神。



說明：邀約校內超能教師參與協同教學，藉由積木結合簡單機械原理實作創作。

4. 檢視校內外科學作品進行回饋修正

積極推展科展活動，讓學生實際展現科學研究成果，建立學生科學研究精神與態度。藉由學生科學作品的成果歸納分析，檢視學習成效，並作為反饋修正的基礎。

112學年度校內學生報名參加科學競賽展覽比賽，校內三至六年級學生積極參賽，每學年每班均有作品參賽，參賽件數多達10件之多，作品涵蓋物理、化學、生活應用方面，主要以學生生活經驗為出發，透過逐步假設、層層科學方法逐步驗證、追根究柢驗證，找出原本看似平凡無奇科學的現象，亦能額外發現新的規律。

(四)蓬萊校訂課程 2.0

超能課程及蓬萊文化課程之創建脈絡及創新歷程，透過跨領域的行政與教學專業團隊進行對話、規劃、設計、教學、調整…等歷程，建構超能課程與蓬萊文化之課程願景與架構，同時編寫各年級相對應教案，打造具蓬萊特色之校訂課程。而蓬萊校訂課程 2.0 因應政策與時代趨勢，加入**雙語及數位敘事**元素，透過課程縱向連貫及橫向聯繫，在探索與創新的歷程中動手做、合作學。

臺北市大同區蓬萊國民小學蓬萊文化課程內容2024						
	上學期			下學期		
一年級	歡迎小蓬友			歡喜茶學習		
	認識環境	認識校樹		認識校花	校徽	
					學年成果：茶野餐	
二年級	一起探索·蓬萊美境			一起探索·蓬萊美境		
	唱校歌	大腳丫	蓬萊之樹	談校訓	誠實牆	校史牆
					學年成果：茶歡唱	
三年級	古往今來·蓬萊點滴			古往今來·蓬萊點滴		
	認識校史	認識校友	校舍、校門	蔚萊號	寧夏夜市	圓環商圈
	<small>日治郵局、女子公學校、百年老校</small>				學年成果：茶尋寶	
四年級	一探舊境·歷史軌跡			一探舊境·歷史軌跡		
	大稻埕人物誌		南北雜貨	布匹	前進大稻埕/大稻埕遊學趣	
	<small>李春生、蔣渭水、廖添丁、李臨秋、鄧雨賢</small>				學年成果：茶體驗(規劃動線)	
五年級	穿越時空大稻埕			穿越時空大稻埕		
	建築	商業	景點踏察	茶葉	中藥	景點踏察
	<small>蘭陽史地博覽館、現代工藝博覽館</small>				學年成果：茶採集	
六年級	創藝創意·蓬萊回憶			創藝創意·蓬萊回憶		
	大稻埕裡的蓬萊	接軌國際	放眼蔚萊	尋覓美地	蓬萊回憶	
					學年成果：茶導覽	

本校團隊經過專業對話後，發現超能課程的四大核心架構為洞察問題、演算規律、歸納設計、解析分享，學生透過探究與合作，練習解決問題；蓬萊文化則由校園探索出發，結合社區與大稻埕的探究，進行跨域的學習，產出綜合性的創新成果。

因此，蓬萊校訂課程 2.0 的課程藍圖因應而生：探究的同時，運用創新能力，運用雙語及數位敘事(包含數位知能、數位協作及數位素養)的能力，擁有國際觀的同時，亦能傳承文化脈絡，內容如圖五所示。



六、112學年度學生基本學力檢測：

前三年度基本能力測驗結果分析

本校 112 學年度基本學力檢測，學生的英語基本學力仍超越大同區，並與台北市平均相差無幾。國語基本學力成績略低於大同區，低於台北市；數學基本學力成績略高於大同區，低於台北市。(如下方表一所示)。

差距	臺北市	大同區
108 學年度	+0.81	+5.5
109 學年度	-2.8	+4.3
110 學年度	-0.55	+2.6
111 學年度	-0.85	+3.96
112 學年度	-4.55	+0.39

表 1. 108-112 本校與臺北市、大同區之答對率平均數差距統計表/英文

如下圖一所示，英語文部分未達基礎級、進階級學生數低於台北市，基礎級學生成就水準人數高於台北市約 10.4%，新學年度應持續提升基礎級學生能力，並增加進階級學生成就水準。進階級人數百分比在分項表現上低於台北市，在所有面向上包含聽力、閱讀、綜合能力(聽/讀)、字母拼讀法(phonics)、基本應用字詞、生活用語、簡易句型/對話、閱讀圖表/短文皆需深化加強。除了英文與英情整合持續實施以外，並透過與「Discovery Expresso Education, DEE 優寶科技英語教學平台」的合作、校訂課程蔚萊號結合英語，提升學生日常應用英語的能力。

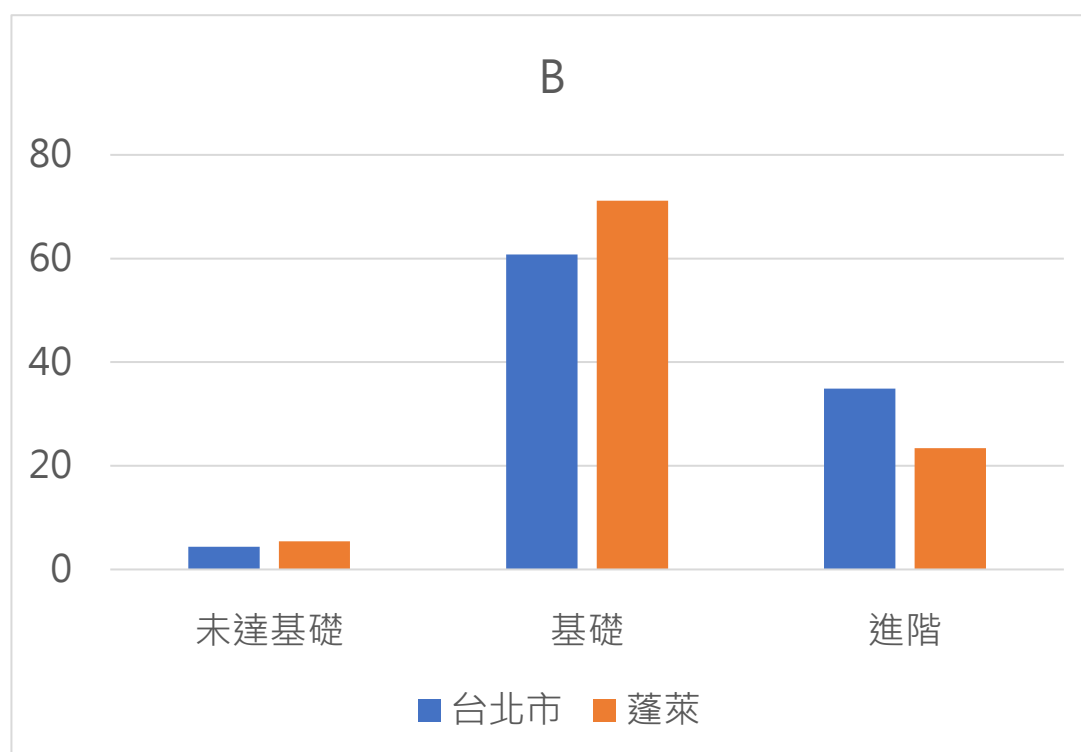


圖 1. 112 本校與臺北市、大同區之不同程度學生比較表/英文

本校 112 學年度基本學力檢測，學生的國語基本學力略低於大同區，低於台北市（如下方表二所示）。如下圖二所示，國語文選擇題部分，未達基礎級、基礎級以及中級學生數皆高於台北市，高級學生數皆低於台北市約 9%，新學年度可提升基礎級、高級學生能力，以增加基礎級、高級學生成就水準人數百分比。所有的測驗類別中，包含記憶、了解、應用、分析、標音符號與運用、識字與寫字、閱讀、標音符號、字詞、句段、篇章皆略低於台北市。因此，新學年度國語文課程仍持續規劃 ASK 愛思客教學模式，結合智學教室以深化問思教學，讓學生多接觸高層次思考，以提升閱讀素養。

差距	臺北市	大同區
108 學年度	-1.65	+0.03
109 學年度	-1.7	+1.4
110 學年度	-2.85	-1.95
111 學年度	+0.64	+1.29
112 學年度	-3.77	-1.68

表 2. 108-112 本校與臺北市、大同區之答對率平均數差距統計表/國語

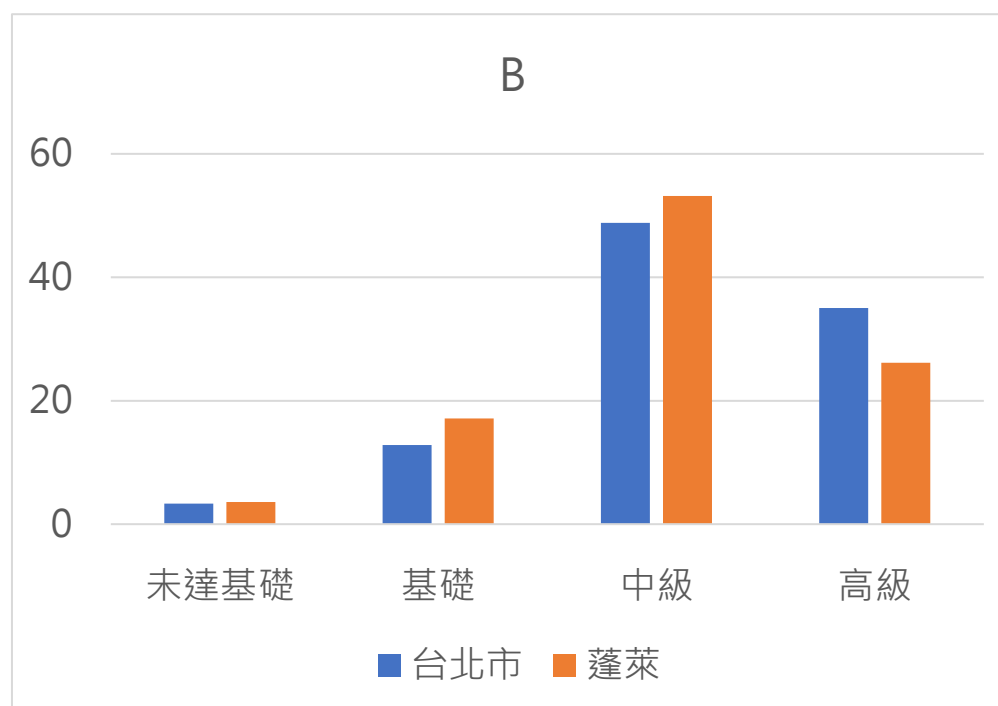


圖 2. 112 本校與臺北市、大同區之不同程度學生比較表/國語

本校 112 學年度基本學力檢測，學生的數學基本學力高於大同區、略低於台北市(如下方表三所示)。如下圖三所示，未達基礎級、基礎級學生數高於台北市，中級、高級學生數低於台北市。在主題向度上，所有向度的平均答對率皆低於台北市，包含概念性了解、程序性知識、應用解題、數與量、空間與形狀、關係、資料與不確定性、整數、分數、小數、量與實測。因此，新學年度將持續強化數學領域會議的縱向課程的研討，並透過學年會議加強橫向整合，以提升學生分數的學習效能。

差距	臺北市	大同區
108 學年度	+0.81	+1.93
109 學年度	-1.4	+1.5
110 學年度	-3.05	-1.47
111 學年度	+2.64	+3.42
112 學年度	-1.65	+0.23

表 3. 108-112 本校與臺北市、大同區之答對率平均數差距統計表/數學

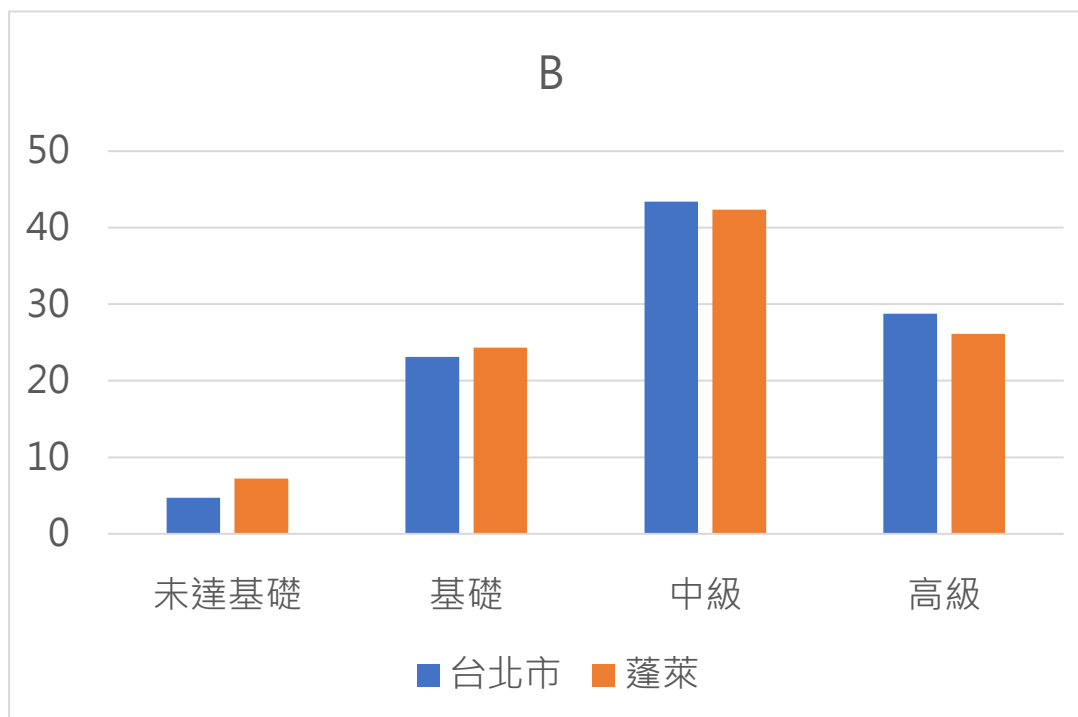


圖 3. 112 本校與臺北市、大同區之不同程度學生比較表/數學

4.6 備查之學校課程計畫如何於學校網頁公告並採取有效管道向師生及家長說明，已有妥適規劃。

一、請見本校首頁 <https://www.plps.tp.edu.tw/nss/p/CurriculumPlan>

