

臺北市大同區雙蓮國民小學校園安全維護實施計畫

壹、

- 一、依據臺北市政府教育局各級學校校園安全維護實施計畫修訂。
- 二、依據 104 年 8 月 21 日北市教安字第 10438440600 號函修訂。

貳、目標

- 一、分析危及校園安全因素與對策因應，先知快報並妥適處置。
- 二、體現生命價值的教育環境，營造重視人權法治的溫馨校園。
- 三、建構安全、友善、健康之校園。

參、執行策略

一、增益師生安全防護與危機處置

(一)學年初應完成：

- 1、建立安全防護與危機處理機制，成立緊急應變小組及聯絡通訊網，強化對校安事件有效處理。
- 2、擬訂校園安全維護實施計畫，分析影響校園安全因素，明訂危安事件處理流程，並依「執行校園安全維護工作自主檢核表」實施自我檢核。

(附件一)

(二)運用各項集會進行安全教育宣導並記錄備查。

(三)每學年辦理人為災害演練一次、複合型防災演練二次，增進全校師生及教職員工災害防護技能。

(四)編印學生安全宣導資料，提醒學生及家長有關校園安全配合注意事項。

(五)舉辦各項才藝競賽活動，提昇師生危機意識與安全觀念。

(六)融入師生防護與危機處置相關課程，讓師生熟悉各項器材操作及使用技巧。

(七)蒐集學生安全相關補充教材、文宣資料，提供教學參考。

二、落實校園安全自我檢核機制

(一)訂定校園安全管理檢核項目，明訂各項安全檢核作業程序。

(二)進行校園器材設施檢核工作，定期檢查校園各項器材設施並紀錄陳核，加強檢修壞損的器材。

(三)進行各項公共設施安全測試，投保公共意外責任保險。

(四)辦理校園安全環境檢測評估，強化及確認校園軟硬體安全監控設備運作，減少死角，淨化校園安全空間。

(五)透過警方「校園安全環境檢測評估」協助，消除校園治安死角。

三、規劃多重校園安全防護措施

(一)上課期間加強校門人員及車輛出入管理，確保上課期間校區安全。

(二)在不影響各級學校教學安全及校區功能之原則下，訂定並公告民眾校園開放管理及使用辦法。

- (三)劃分校園安全責任區域，編組巡查人員(校警、保全警衛、行政人員、導護老師)並規劃巡查動線，製作巡查路線圖(附件二)，並定期彙整巡查記錄。
- (四)繪製學校安全地圖，清楚標示公告並宣導校園危險區域(附件三)。
- (五)定期檢查更新消防設施、緊急廣播及緊急照明設備。
- (六)規劃校園監視器與保全系統，定期檢修。
- (七)加強自然教室器物安全管理，明訂並執行各項實驗安全操作程序。
- (八)提供衛生安全的餐飲，加強環境整潔維護及資源回收利用。
- (九)建置學生健康檢查資料，掌握特殊疾病學生的身心、家庭狀況。
- (十)裝設校園緊急求救通報系統(求救鈴、感應式照明設備)，減少校內黑暗及死角。
- (十一)定期於校園游泳池、更衣間、廁所、盥洗室等地進行反偷拍偵測，維護使用者人權及隱私。
- (十二)加強學校資訊系統安全防護工作，防止電腦病毒駭客入侵，造成個人資訊外洩。

四、監測安全合宜的校園環境設施

- (一)建築設施應聘請專業人員設計監造，做好上課與假日安全規劃。
- (二)建築修繕時應注意安全圍籬及警告標示，以維護人員、設備安全。
- (三)規劃無障礙的校園環境，提供人性化的學習場所。
- (四)設計符合教育安全的體能遊戲設施，由專責人員定期檢查維護保養。
- (五)明確標示教學設備、器材設施的使用方法 & 求援電話。
- (六)不影響交通情況下於校門口設置家長接送區，維護家長接送學生安全。
- (七)於學生活動較多或設施有發生危險之處，加裝防護或防撞裝置並定時巡視，減少活動危險。
- (八)易發生滑倒或積水地方設置防滑條或塗螢光標示，維護出入安全。
- (九)設置明顯的避難逃生標示，依規定設置避難器具。
- (十)校內人車動線規劃避免人車交錯，校內行車應限制速度及範圍。
- (十一)校內臨時性施工或維修應有人員現場警戒，穿堂、浴廁、廚房地板，應採防滑設計。

五、建立完善效率的校安通報機制

- (一)負責校安通報人員為學務處生教組長，確實熟悉「教育部校安即時通報網」操作方式、相關作業及填報規定，並設有校安代理人制度(熟悉校安通報程序)，落實通報責任。
- (二)校安事件發生除向校長報告外，循教育部校安通報機制依事件等級、時限(緊急事件：2小時、法定通報甲、乙級：24小時、法定通報丙級：48小時、一般事件：72小時)完成網路「首報」及事後「續報」，並列印書面通報資料，陳核續辦備查。
- (三)每學期主動更新師、生緊急聯絡人員資料，於校安事件發生時能迅速聯繫師、生、家長處理。
- (四)留意常缺曠學生，協同教、學、輔、導師共同了解及掌握學生出席狀況。

- (五)校安人員每日瀏覽及點閱教育部校安中心「電子公布欄」公告事項。
- (六)天然災害警報發布後，校安及總務人員應依系統寄送之通知訊息，即時至教育部校安中心網頁完成填報，並點閱相關公告訊息。
- (七)校園如因風災、水災、震災等天然災害造成設施(備)或人員損害災情，立即進行校安通報，將「災損及停課狀況」等完成填報作業。
- (八)掌握中央氣象速報系統警報發送訊息，如遇警報發送全校師生先行就地掩蔽，視需要成立緊急災害應變中心，進行全校逃生疏散演練。
- (九)校內、外大型活動、校外教學、參訪、學生社團、營隊於戶外活動等擬定相關活動安全維護計畫，分配參與活動師長安全督導責任，若有突發狀況，應隨時回報學務處，以維護全程活動安全。另由生教組至教育部校安中心網頁「各級學校戶外活動登錄系統」填報學生校外活動情形，並掌握各梯次人員活動是否平安返家。
- (十)寒、暑假應製作安全宣導書面資料，收整家長收執回條，並請家長配合督導學生假期安全事項。
- (十一)每年4月、10月實施「校園生活問卷調查」普測，針對疑似遭受暴力、霸凌學生，由導師及學、輔人員協助晤談，並依據本校「防治校園暴力霸凌實施辦法」實施後續相關處理及輔導作業。
- (十二)加強學生藥物濫用防治工作，調查建立藥物濫用特定人員名冊，以早期發現學生濫用藥物情形，並編組春暉小組即時介入輔導及追蹤輔導，輔導紀錄備查，啟動各校防治霸凌小組運作。
- (十三)關懷學生課外活動情形，如發現學生疑似涉入不良組織時，應依據『發現學生疑似參加不良組織通報流程圖』，密件通報警察(分局)查證，並召集相關學輔人員、導師及家長實施輔導。
- (十四)為強化學生及家長反詐騙知能及緊急聯繫管道，於聯絡簿印製防制詐騙三步驟宣導，並利用多元管道進行反詐騙宣導。

六、整合家長與社會相關資源

- (一)結合家長會及社區資源，共同參與校園安全維護工作。
- (二)與警消、醫療、社政機構保持密切聯繫，配合學校做正向學生輔導與管教。
- (三)與轄區警察單位簽訂「維護校園安全支援約定書」，建立單一聯絡窗口，協請轄區警察單位進行校園檢視及巡查，發現危險徵候即時處理。

肆、具體作法

一、學生自我防護教育

- (一)每學期開學第一週辦理友善校園週活動，規劃辦理以友善校園為主題之系列活動，並由校長親自對全校師生實施犯罪預防及被害預防觀念宣導，以共同營造安全、友善及健康的學習環境。
- (二)依據校園安全實施要點，並參與校園治安會報，結合家庭、社區力量，落實一級預防工作，強化法治教育、生命教育及安全教育，使學生學習尊重他人及自我保護。

- (三)邀請警政、社政、兒輔單位辦理校園安全相關講座或研習活動，強化學校處理及輔導機制，並適時運用案例實施機會教育，以提升教師專業知能與學生人身安全預防觀念。
- (四)運用升旗、週(朝)會時機加強宣導及提醒學生自我安全防護的觀念：
- 1、提醒學生上學勿單獨太早到校，放學不要太晚離開校園，務必儘量結伴同行或由家人陪同，絕不行經漆黑小巷或人煙罕至的地方及進出危險場所。
 - 2、同學應配合學校作息時間，課餘時，避免單獨留在教室，不單獨上廁所，避免單獨到校園偏僻的死角，確維自身安全。
 - 3、課後社團及課後照顧班或自習班級之教室應集中配置，減少放學後樓層出入口動線，便於管控人員出入；在校遇陌生人或可疑人物，應立即通知師長。
 - 4、遇陌生人問路，可熱心告知，但不必親自引導前往，都應隨時注意自身安全，切勿聽信他的要求，繳交金錢或接受他的要求離校。
 - 5、在校外發現陌生人跟隨，應儘速跑至人較多的地方或周邊最近便利商店，並大聲喊叫，吸引其他人的注意，尋求協助。
 - 6、營造和諧的班級氣氛，提高學生對班級的認同感與凝聚力，讓每位學生都能主動關心、幫助同學。
 - 7、保持高度的警覺心，注意學生上課的出缺勤情形，如果發現異常，立即關心學生現況，減少危安疑慮。

二、完善警監系統建置

- (一)通盤檢討校園周邊危險熱點繪製校園安全地圖，於校園死角及危險地點等，設置警監系統，以即時掌握校園危險角落動態與應處。
- (二)針對校園偏僻地點與危險角落，優先設置緊急求救鈴與感應照明燈，以達即時求助與嚇阻歹徒之效能。
- (三)建立緊急警報系統，以縮短求助時間，使警方能於狀況發生第一時間獲報，並即時派遣警力支援。

三、校園人車門禁管制

- (一)訂定校園門禁管理辦法，規範人車進出管制，並指派專人擔任門禁管制工作。
- (二)上課期間(07:00-17:30)家長或民眾進入校園需憑個人識別證件至警衛室登記換證並穿著訪客背心，經通知受訪者同意，才能進入校園洽公。
- (三)上課期間，學生因故需離校，請填寫學生外出請假單，經任課老師和家長簽名後，交回警衛室，才能離校
- (四)校門口週邊設有家長(安親班)接送區，請家長(安親班)多加利用，非必要避免進到教室影響教學活動。
- (五)實施人車分流措施，學童上學時間(07:20-07:50)車輛一律從西側車道門進出，避免穿越學生通行路線；放學時間需待學生放學完畢，車輛才能開動行駛，以維護行人安全。

(六)規範車輛進入校園限速 10km/hr，並依停車規劃區域依序停放車輛，車頭向外。

四、校園安全巡查規劃

(一)結合導護老師、警衛(保全)，負責校園門禁管制、平、假日校內安全巡查、課間巡堂及學生上、放學安全維護任務及校安事件處理等。

(二)依據本校環境特性與需求，請轄區警政單位協助平、假日校園周邊巡邏、學生上、放學及重要節慶時間(畢業典禮、校慶、校運)安全維護勤務。

(三)與學校周邊(位處學生上、放學行經道路)超商、商家簽訂合作契約，成立愛心服務商店名冊。

(四)積極與鄰、里長聯繫，結合社區居民成立巡守隊。

(五)招募志工、家長團體協助執行平日校外安全巡查及學生上、放學安全維護任務。

(六)邀集具服務熱忱、時間許可之學生家長，編組「家長志工團隊」投入校園安全維護工作。

伍、本計畫經學務工作會議決議後，陳請校長核可後實施，修正時亦同。

臺北市大同區雙蓮國小 112 學年度防災實施計畫

壹、實施目的：為加強學童防火、防災、防震常識，提高對災害及人身意外之應變能力。

貳、實施對象：全校師生

參、實施方式：

一、防災教育宣導：

- (一) 學生朝集會加強宣導防災觀念。
- (二) 舉辦防災學藝宣導活動，利用海報宣導防火、防災、防震觀念。
- (三) 播放防災影片宣導防災觀念。
- (四) 家庭防災卡製作。(如附件 1)
- (五) 消防體驗活動：請臺北市政府消防局協助提供消防體驗活動設備並做講解宣導。
- (六) 啟動學校緊急防災應變小組。(如附件 2)

二、校園安全演練時間：

- (一) 112 年 8 月 29 日 早上 09:00~10:00 教師晨會時間教職員防災教育訓練
- (二) 112 年 9 月 14 日 (星期四) 早上 08:00~08:30 進行全校地震避難掩護程序宣導
- (三) 112 年 9 月 21 日 (星期四) 早上 9:21 全國防災演練
- (四) 112 年 9 月 22 日 (星期五) 早上 8:00 進行班級防震防災演練
- (五) 112 年 9 月~期末 防震不定時演練
- (六) 113 年 2 月 早上 09:00~9:30 教師晨會時間教職員防災教育訓練
- (七) 113 年 2 月 22 日 (星期四) 早上 08:10~08:30 地震避難掩護程序宣導
- (八) 113 年 2 月 29 日 (星期四) 早上 8:10 進行班級防震防災演練
- (九) 113 年 3 月~期末 複合式災害無預警演練

三、活動地點：學校操場、活動中心及各班教室

四、活動方式：

- (一) 防災疏散演練 (如附件 3)。
- (二) 防災教育宣導。
- (三) 消防體驗活動：配合宣導進行消防設備操作、煙霧體驗、地震體驗及 CPR 操作。

肆、本計劃陳請校長核可後實施，修正時亦同。

臺灣地理環境特殊，無法避免颱風與地震等天然災害發生，屬於高災害潛勢地區。一旦發生大規模災害，交通及通訊往往陷入混亂且可能中斷，家庭成員的團聚，常會有所困難，此時凸顯『家庭防災卡』的重要性。透過家長、學童的共同參與討論及填寫『家庭防災卡』並貼於聯絡簿上或書包裡，使災難發生時便於聯絡親人，更因彼此互動及參與防災教育課題，讓防災意識向下扎根。

家庭防災卡		填寫範例
☀️ 緊急集合點		
住家外: 住家旁小公園的花圃	社區外: ○○國小操場東側大榕樹下	
☀️ 緊急聯絡人 (本地)		
稱謂: 大伯父	稱謂: 小阿姨	
手機號碼: 0912-123456	手機號碼: 0934-345678	
電話(日): 02-29876543	電話(日): 04-23344556	
電話(夜): 02-27654321	電話(夜): 04-26677889	
☀️ 災民收容所(緊急安置所)		
地點: 大安森林公園(台北市防災公園之一)		
電話: 02-27003830		

家庭防災卡	
☀️ 緊急集合點	
住家外: _____	社區外: _____
☀️ 緊急聯絡人 (本地)	
稱謂: _____	稱謂: _____
手機號碼: _____	手機號碼: _____
電話(日): _____	電話(日): _____
電話(夜): _____	電話(夜): _____
☀️ 災民收容所(緊急安置所)	
地點: _____	
電話: _____	

註 1：災民收容所(緊急安置所)請填寫離家較近的收容所。大同區防災公園 為玉泉公園，地址為西寧北路 28 號，中山區防災公園為 榮星花園公園，地址為民權東路 3 段 1 號。管理單位都是圓山所，電話為 25850192。

註 2：緊急集合點：當災害發生時，家人緊急集合的地點，小規模災害（如公寓火災、小震災）時，家人會在住家外的適當地點（如家旁的小綠地）集合，但大規模災害時，可能連住家附近都不太安全，家人就必須在稍遠一點的社區外（如學校、公園）集合。

註3：緊急聯絡人：小災害時，同一城鎮（本地）的親友足以協助家人（聯絡、醫療照護、收容安置等），但大災害時，可能需要外地的親友過來幫忙。

組別	職務	姓名	分機	服務單位	地點	裝備	負責工作
指揮官	指揮官	張素花	1001	校長	指揮中心	對講機 手機	1. 負責指揮、督導、協調。 2. 依情況調動各組織間相互支援。
	副指揮官	黃國袁	1011	教務主任		哨子	1. 負責統一對外發言。 2. 通報中心受災情形、目前處置狀況等。 3. 協助指揮官督導各組執行防災救護作業與成效考評。
通報組	組長	許倍銘	1021	學務主任	指揮中心	對講機	1. 通報縣市教育主管單位(教育局處)及教育部校園安全暨災害防救通報處理中心已疏散人數、收容地點、災情等。 2. 負責蒐集、評估、傳播和使用有關於災害、資源與狀況發展的資訊。 3. 通報地方救災、治安、醫療等單位，並請求支援。
	組員	歐珉妤 (組長代理人)	1023	生教組長		哨子	
		郭紋秀	1022	訓育組長		網筆記電腦 路	
		匡曉薇	1046	輔導老師		哨子	
		張卉逸	1027	增置老師		統清查人數 計板	
		張國賢	1015	資訊組長		攝影機	
避難引導組	組長	林虹佑	1051	人事主任	災害現場	對講機	1. 平常擬定緊急疏散防災地圖(疏散路線和集合地點)。 2. 災時協助教職員工生緊急疏散及安置。 3. 在疏散集合地點設置服務台，提供協助與諮詢。 4. 協助避難至學校知民眾之應急所需。
	組員	廖本立 (組長代理人)	1024	體育組長		哨子	
		陳靜瑜	1042	輔導組長		哨子	
		呂宛蓁	1045	資料組長		哨子	
		林育文	1512	科任老師		哨子	
		連珮汝	1514				
		廖偉傑	1517				
		陳冠百	1527				
		楊惠琄	1535				
		蔡幸娟	1522				
		李潤康	1523				
		蘇茗瑾	1534				
		廖品慧	1336				
		尹業珍	1335				
		曾雅玲	1334				
		吳亮璣	1333				
		林緬婷	1525				
		羅歆	1712				
		黃文瑞	1714				
		廖偉志	1094				
李永祥	1094						
蔡 閔	1094						
周李擎	1094						
劉建祥	1531						
張雯婷	1101						
蔡靜芳	1102						
張淑佩	1103						
鄧杏如	1104						
伍玉琪	1105						

藍淑英	1106	
郭素青	1201	班級導師
林青璇	1202	
戴瑞芬	1203	
高君儀	1204	
陳錦鑾	1205	
田鳳岐	1206	
鐘慧萍	1207	
施金秀	1301	
林靜君	1302	
周憶君	1303	
歐盈汎	1304	
郭俊成	1305	
董秀華	1306	
何璧君	1401	
劉迦伶	1402	
林育鈴	1403	
徐翊瑄	1404	
黃淑櫻	1405	
王嘉琳	1406	
羅敏華	1501	
張昌偉	1502	
宋欣恬	1503	
塗劍龍	1504	
李佳倩	1505	
高甲儒	1506	
黃怡華	1507	
黃通祐	1601	
陳亞意	1602	
蔣建國	1603	
劉景平	1604	
廖本立	1605	
黃 雯	1804	
韋怡蓉	1803	
呂哲文	1802	
方筱瑄	1802	
黃湘鈴	1805	
紀佩伶	1806	
王玉琴	1808	
丁瑩彩	1810	
陳志榮	1809	
許立佳	1807	

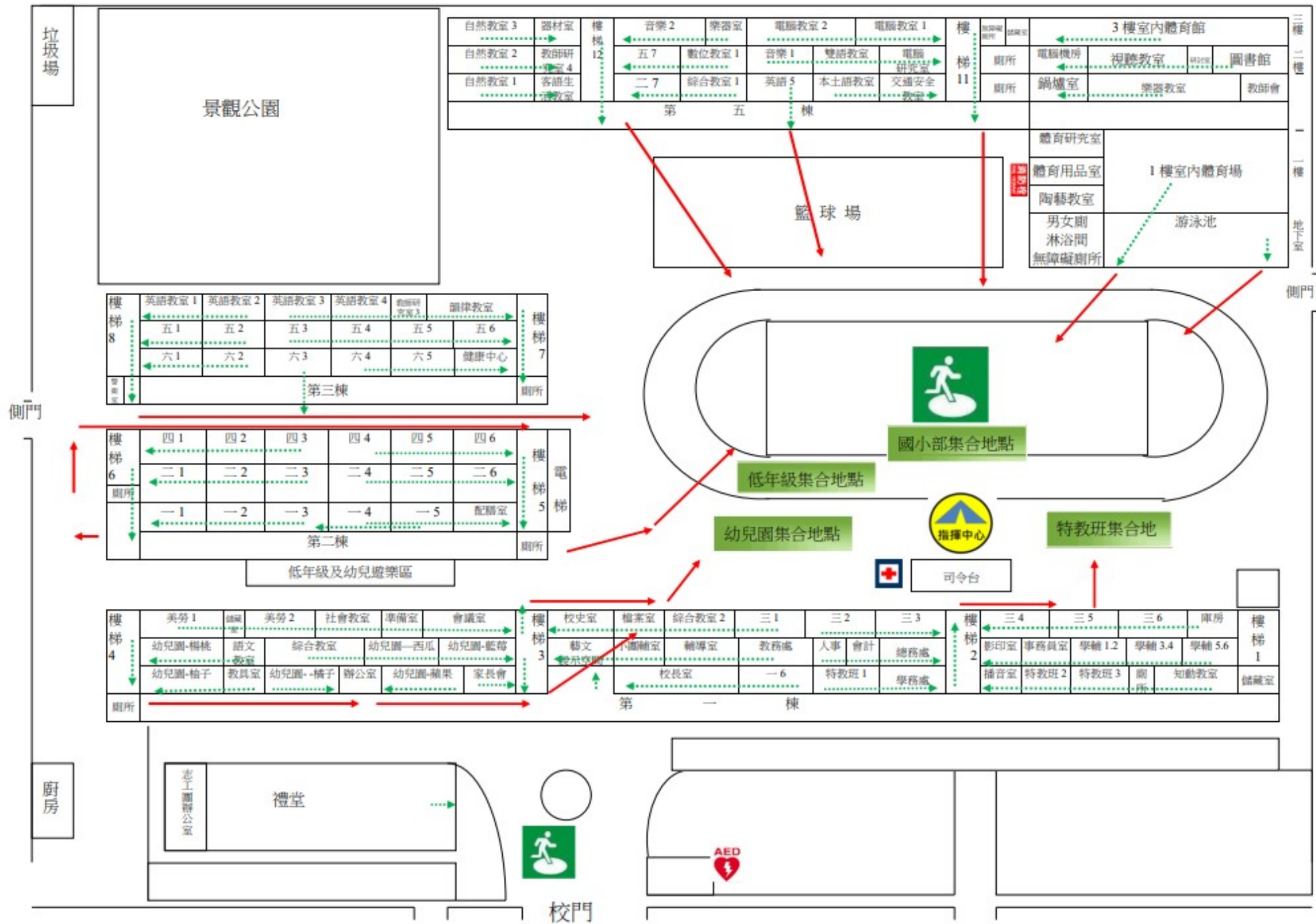
搶救組	組長	許惠捷	1012	教學組長	災害現場	對講機	1. 受災學校教職員生之搶救及搜救。 2. 清除障礙物協助逃生。 3. 強制疏散不願避難之學校教職員生。
	組員	胡嘉玫(組長代理人)	1013	註冊組長		哨子	
		張于庭	1014	設備組長		哨子	
		陳進福 錢柏霖	1036	技工工友		滅火器	
		廖雪玉/陳佳瑜	1907	廚工			
安全防護組	組長	吳希哲	1031	總務主任	指揮中心	對講機	1. 協助發放生活物資、糧食、飲水。 2. 各項救災物資之登記、造冊、保管及分配。 3. 協助設置警戒標誌及交通管制 4. 維護學校及避難收容場所之安全。 5. 防救災設施操作。
	組員	柳淑閔(組長代理人)	1034	文書組長		黃色警戒帶	
		楊文娟	1033	出納組長			
		葉伶俐	1032	事務組長			
		陳秋香	1016	幹事			
緊急救護組	組長	劉心君	1041	輔導主任	指揮中心	對講機	1. 設立急救站 2. 基本急救、重傷患就醫護送。 3. 安撫及心理諮商。 4. 平常急救常識宣導。
	組員	呂蕙如(組長代理人)	1061	會計主任		哨子	
		鄒沁芸	1025	衛生組長		簡易醫藥箱	
		曾續觀/廖婉如	1026	校護		哨子	
		廖旌帆	1045	特教組長		擔架	
		朱惠玲	1027	幹事			

附件 3 臺北市大同區雙蓮國民小學防震防災演練腳本

- 演練時間：民國 112 年 9 月 21 日早上 9:21 開始

時間	項目	內容說明	負責人	地點
112年 9月14 日起	1. 朝集會時間 3-6年班級 宣導防災教 育。 2. 1、2年級各 別宣導防震 防災教育。 3. 幼兒園自行 找時間宣導 防震防災教 育。	一、利用朝會時間宣導發生人身安全危害時，如何應對及保護自己的方法。 二、利用朝會時間宣導地震發生時，如何尋找掩蔽的地方及保護自己的方法。(趴下、掩護、穩住) 三、說明主震後的疏散集結地點和疏散避難時應注意事項。 四、進行戶外防震防災預演。	學務處	
112年 9月21 日 9:21 9:22 (1分) 9:22 9:23 (1分)	階段一： 1. 警報器聲響 (持續10秒) 預告主震即將 到 2. 主震發生， 師生就地掩 蔽。 3. 啟動災害緊 急應變小組。	一、地震即將到來---持續10秒(警報器聲響為主) 【司儀】：地震！地震！全校師生請立即就地避難掩護！ 二、各班級在主震發生時，指導學生就地掩蔽。 *地震模擬音(主震) (一) 學生戴防災頭套保護頭頸部及身體，避難的地點優先選擇(1)桌子下(2)柱子旁(3)水泥牆壁邊。 (二) 室內：應立即趴跪在桌下，並以雙手緊握住桌腳。室外應立即趴跪在牆角或柱子旁，並保護頭頸部，避開可能的掉落物。 (三) 任課老師應提醒及要求同學避難掩護動作要確實，不可講話及驚叫。 三、啟動災害緊急應變小組 【司儀】：主震稍歇，校長宣佈成立災害應變小組，成立臨時指揮中心，地點設在操場上。	歐珉好 各班導師	各班 教室 利用 學務 處廣 播器
9:23 9:26 (3分)	階段二： 學生疏散逃生 避難	【司儀】：主震停止，請上課的各班教師引導學生至指定避難地點避難，緊急安置學校教職員工及學生。 一、各班學生依疏散路線圖撤離建築物 二、以班為單位，所有學生攜帶家庭防災卡，並快速拿起堅固安全的物品(如書包、外套、課本…)保護頭部(或戴防災頭套)，以最靠近門口者為優先，依序用快步走的方式，靠著樓梯間牆壁，跟隨老師往	各班級 任課教 師	指定 避難 地點

時間	項目	內容說明	負責人	地點
9:27	階段三： 吹哨音1長4短 (來-大家集合)	指定避難地點移動。 三、快步行進中，動作應迅速且安靜，不可大聲喧嘩、也不可爭先恐後，並注意不要被周遭掉落物打到。 四、離開建築物後，可將保護頭部的物品拿下來並以跑步的方式進入指定避難地點，並依疏散位置圖指定位置排隊。	各組工作人員	各棟樓梯
9:30	階段四： 清查人數 張貼人數板	五、待全班都已排好，可就地坐下避難，各班清查人數向指揮中心通報組報告。		
9:35	階段五： 狀況解除 恢復上課	註、疏散負責人： (一) 本次的演練是在各班的教室，請導師依照路線圖協助疏散學生。 (二) 請任課老師仔細看疏散路線圖，若發生地震，請依照各層樓疏散的動向，協助學生疏散學生。 (三) 各班抵達指定避難地點後，由班導師或任課教師清查學生人數，導師簽名後請學生貼在清點人數板上。 狀況解除，恢復上課		



臺北市大同區雙蓮國小 112 學年度交通安全教育實施計畫

一. 依據：

- (一) 臺北市教育局「臺北市國中小學交通安全教育實施計畫」。
- (二) 國民小學交通安全學習手冊。

二. 實施目標：

- (一) 培養學生之交通安全知識，並能遵守現行交通規則，以維護交通秩序。
- (二) 維護學生行的安全，防範交通事故發生，以確保學生通學安全。
- (三) 先由學生本身做起，進而影響及家庭，擴大到社會，俾能共同遵守交通規則，維護社會秩序。
- (四) 結合學校及社會交通安全教育，妥善運用社會資源，建立共識，發揮整體交通安全教育之效果。

三. 實施原則：

- (一) 交通安全教育，應視為學校課程之一部份，而非附屬性的課程，其內容應力求生活化。
- (二) 交通安全教育，應與學校行政各部門之計畫相配合，並與各科教育密切連絡，使之融入各科教學。
- (三) 交通安全教育之實施，需與現行九年一貫課程等活動配合。
- (四) 交通安全教育是學校、家庭、社會相互配合之教育工作。
- (五) 推行交通安全教育，需充實設備，佈置環境，並力求切合實際情境，提高境教之教育效果。
- (六) 交通安全教育，特別重視日常生活之交通秩序，並能隨機指導，以養成正確之觀念，適應現實社會之環境。
- (七) 交通安全之教學，應儘量運用圖表、模型、影片、幻燈照片、實物等教具以提高學習興趣，並實地實施演示活動，加深印象。

四. 交通安全推行委員會組織與職掌：

職稱	負責人		工作執掌
主任委員	校長	張素花	1. 交通安全教育委員會召集人。 2. 綜理本校交通安全教育一切相關事宜。
顧問	家長會長	郭菽貞	提供意見並協助學校與家長意見之交流。
顧問	當地交通單位代表	寧夏派出所	提供意見及協助交通安全業務之執行。
顧問	民權里代表	民權里辦公處	提供意見及協助交通安全業務之執行。
顧問	雙連里代表	雙連里辦公處	提供意見及協助交通安全業務之執行。
副主任委員	學務主任	許倍銘	擬定交通安全教育計畫，分配工作及各項推動事宜。
副主任委員	教務主任	黃國袁	協助執行交通安全教育之各項宣導暨實務工作。
副主任委員	輔導主任	劉心君	協助執行交通安全教育之各項宣導暨實務工作。

副主任委員	總務主任	吳希哲	負責有關交通安全教育之各項設備器材及教學行政事務配合。
委員兼執行秘書	生教組長	歐珉妤	負責交通安全教育之各項業務推展。
委員	各學年代表	各學年主任	提供交通安全教育推廣之意見，並協助交通安全教育之推行。
委員	愛心導護志工隊	嚴嘉皓	負責愛心志工交通導護工作之執行

五. 實施內容：

- (一) 成立交通安全教育委員會，訂定年度交通安全教育實施計畫。
- (二) 每學期初召開「課後輔導機構之交通安全宣導會議」，另視需要另行相關臨時交通安全會議。
- (三) 交通安全教育教學活動：
 1. 教材與進度：運用交通安全學習手冊及交通安全學習手冊教學指引，參考國民小學交通安全教育教學資料，進行交通安全教育教學活動。
 2. 充實交通安全教育設備：模型、交通標誌圖、照片、影片、圖片。
 3. 教學方法宜用實地演練方式，並運用教具教學。
 4. 佈置交通安全教學環境。
 5. 隨機利用發生之車禍事件機會教學，或利用校外教學活動指導學生注意行的安全。
 6. 融入各科教學指導交通安全常識。
 7. 設置交通安全教育宣導專櫃，供師生參閱。
- (四) 交通安全教育宣導活動：
 1. 配合交通安全教育宣導月，辦理各項交通安全教育宣導活動。
 2. 交通安全教育議題列入班會討論題綱。
 3. 運用各種集、週會，加強宣導交通安全教育。
 4. 舉辦交通安全各項學藝競賽。
 5. 舉辦交通安全常識認知測驗。
 6. 運用導師會議加強宣導協助推行交通安全教育。
 7. 運用學校日，請家長協助宣導交通安全教育，使寓教於生活。
- (五) 組織交通路隊
 1. 調查學生上下學路隊、選擇最安全之路線為路隊之上下學路線。
 2. 期初進行路隊訓練，使兒童養成排路隊上下學之習慣，並能注意路上之安全與遵守交通規則。
- (六) 規劃學童上下學「家長接送區」及「安親班接送區」。
- (七) 加強導護輪值工作：編組教師導護工作
 1. 依據「導護工作實施計劃」，全校教師導護編組，輪值例行之交通安全維護與導護工作。
 2. 依據工作分配表於每日上下學時間，前往指定之門口站崗，協助交通指揮。
 3. 指導該週交通服務隊執行任務。
 4. 學務主任、生教組長均應經常巡視交通要道，督導路隊遵守交通規則。
- (八) 組織交通服務隊：依據「導護工作實施辦法」及「服務隊訓練計畫」，

成立並訓練交通服務隊，協助維護交通安全。

(八) 招募愛心服務站，結合社區力量，共同維護學生安全。

(九) 組織交通志工服務隊：

1. 依據「導護工作實施計劃」徵求有愛心、肯奉獻之學生家長、社會熱心人士自動參加，由學校給予裝備及訓練編組。

2. 依志工們的家庭位置及個人時間配合上下學，作定點、定時之交通指揮，俾學生安全上下學。

(十) 交通安全環境佈置：於教室、走廊設置標誌或標線及動線。

(十一) 針對學生違規與發生交通事故加以統計，並實施糾正與輔導。

(十二) 推廣腳踏自行車教學。

(十三) 結合社區巡守隊及導護志工，檢核並改善學校週邊環境，規劃安全的上下學通勤路線。

六. 考核與獎勵：

(一) 校長、學務主任、生教組長，經常前往各崗位督導及抽查交通導護及路隊上下學情況，並做成記錄以為考核依據。

(二) 交通糾察隊之工作考核，依據「學生公共服務獎勵辦法」，由生活教育組長及導護老師每週記錄，成績優異，表現良好者，期末由校方頒發獎狀及獎品鼓勵。

(三) 參加各項競賽成績優良之學生由校長頒發獎狀及獎品鼓勵。

(四) 對推行交通安全教育工作表現優異之同仁及交通志工導護同仁，期末報請有關機關獎勵之。

七. 本計畫經交通安全教育委員會審議，呈校長核准後實施，修正時亦同。

臺北市大同區雙蓮國小 112 年度加強防溺措施

執行計劃

壹、依據：

依據北市教育局「臺北市政府 106 年度加強水域安全暨防溺措施執行計畫」函辦理。

貳、目的：

為加強水上運動安全，落實各項防溺工作，防範溺水不幸事件發生，以確保學生生命安全。

參、實施期間：112 年 8 月 1 日起至 113 年 7 月 31 日止。

肆、實施方式：

一、利用教職員會議，適時宣導防溺計劃。

二、於兒童朝會中加強宣導，教育學生於戲水、游泳時，應選設有合格救生員及救生設備之游泳池、海水浴場，避免進入溪流、池塘、海邊等危險水域，以防溺水事件發生。

三、運用電子公佈欄、海報及防溺文宣等，宣導從事水上運動應注意安全事項，提供學生及社區民眾參閱，擴大宣導效果。

四、會請本校體育組及體育教師，於游泳課及暑期泳訓營時，須於課前加強安全教育，並有合格救生員在場加強巡邏，以確保學生安全。

五、游泳池設置簡易救生器材及醫藥箱，並於泳池週邊張貼防溺宣導海報及防溺警告標語。

六、請體育組安排防溺救生演練及急救措施，以加強學生防溺知。

伍、水域活動意外事故處理

一、目的：為處理發生水域活動意外事故，使其傷害及不良影響降至最低，特訂定本處理參考流程。

二、水域活動意外事故處理參考流程圖，如附件一

三、水域活動意外事故範圍包括游泳池、溪流、湖泊與海洋等地方發生之溺水事件。

四、成立水域活動意外事故處理小組編組及分工，編組及分工如下：

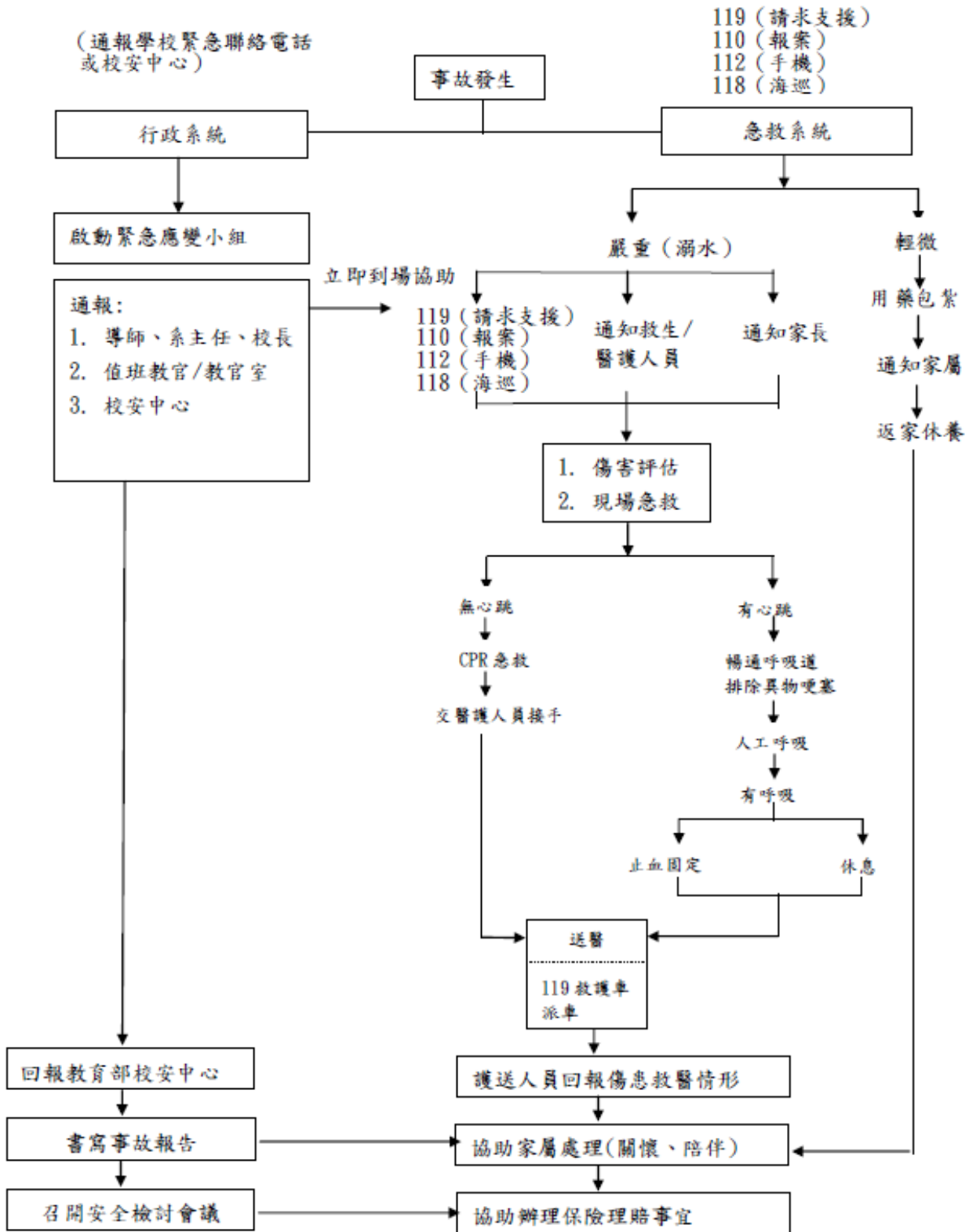
組別	職稱	姓名	職掌
召集人	校長	張素花	指揮、召開會議。
執行秘書	學務主任	許倍銘	1. 推動小組相關業務。 2. 設置並公告事故處理小組緊急聯絡電話。
發言人	教務主任	黃國袁	相關事項說明及對外發言。
應變組	總務主任	吳希哲	1. 事件現場維護 2. 善後處理 3. 圍觀者疏散。
醫護組	衛生組長	鄒沁芸	1. 協助安排送醫及申請代課事宜。 2. 學生傷害包紮及救護事宜。 3. 協辦緊急送醫事宜。
聯絡組	生教組長	歐珉好	1. 事件現場維護與圍觀者疏散。 2. 緊急聯絡學生家長、導師。 3. 統合校內外連絡及對上級通報反映流程管控。
支援組	事務組長	葉伶俐	1. 校內外有關事務之申訴、申裁、救助、賠償等協調工作。 2. 現場善後及復原事宜。 3. 器材安全檢修事宜。 4. 會議紀錄與資料蒐集、彙整與存檔。
輔導組	輔導主任	劉心君	1. 心理輔導與建設防止二度傷害（當事人、家長、同班同學或相關人員）。 2. 心理輔導事宜並建立輔導相關資料及記錄備查。
	家長會長	郭菽貞	
法律諮詢組	人事主任	林虹佑	法律顧問聯絡及提供法律問題諮詢。

陸、成果呈報：

依規定按時呈報。

柒、本計劃經學務工作會議決議後，陳請校長核可後實施，修正時亦同。

水域活動意外事故處理流程圖



臺北市大同區雙蓮國民小學 112 學年安全教育議題融入教學設計

法律規定/ 重大議題	規定節數 (時數)	學期	融入 領域	週次	實施 單元	節數	課程內容	備註
							應用策略/評量方式	
安全教育 (一年級)	每學期 至少 1 節	上	生活	六 九	壹、我上一年級 三、學校的一天 貳、走，校園探索 去 二、校園安全小達人	2	提問：放學時，你們曾遇到哪些問題呢？該怎麼辦呢？/口語 提問：有哪些地方是看起來很安全，但是當我們不小心還是會發生危險的呢？你曾經在這些地方看過什麼危險的情況發生？/發表	
			語文	一 二 五 十四	首冊 壹、幸福甜蜜蜜 一、踢踏踢 貳、快樂手牽手 四、紙飛機 第一冊 壹、一起玩遊戲 四、吹泡泡	3	提問：動物們在做甚麼？/發表 提問：紙飛機要在哪裡玩？/口語 連結：吹泡泡有哪些景象與趣味？/口語	
		下	語文	七 十七	貳、五、風喜歡和我玩 肆、十一、吃星星的小鴨子	2	提問：能說出生活中風造成的現象。/口語 連結：能樂於探索新鮮的事物。/發表	
安全教育 (二年級)	每學期 至少 1 節	上	健康	8	【第三冊】一、眼耳鼻急救站	2	發覺可能造成眼睛受傷的行為。 舉例說明眼睛各種受傷情況的急救方法。 嘗試練習眼睛各種受傷情況的急救方法。	
		下	體育	16	【第四冊】三、平衡	2	認識支撐、平衡遊戲的基本動作元素。	

					好身手		能於引導下，嘗試練習支撐、平衡遊戲動作並能體驗多元性的身體活動。	
安全教育 (三年級)	每學期 至少 1 節	上	本土	十	貳、愛細膩	1	能用閩南語進行發表，表達自己對校園安全的想法。	
			社會	十	參、自治與安全 二、校園安全	3	培養保護自己、尊重他人的態度	
		下	健康	十四	參、安心又安全	2	認識霸凌的定義和類型。 覺察被霸凌者可能產生的情緒和霸凌行為可能對別人造成的影響。	
			社會	一	壹、我們居住的地方 一、認識居住的地方	3	能對居住地方的問題，提出能力所及的解決方法。	
			科技	十五	網路資源與資安防護	4	認識電腦病毒、防毒軟體，能有基本的防毒觀念。 從資訊素養單元中，認識網路著作權的重要性以及注意事項。	
安全教育 (四年級)	每學期 至少 1 節	上	綜合	十七 十八	伍、危機急轉彎 一、護我行動 GO 二、勇敢說出來	4	1. 透過觀察與討論，說出生活中可能潛藏危機的情境。 2. 提出辨識危機的方法，並能演練避免危險的方法。	
		下	健康	九~ 十四	第二單元、天然災害知多少	6	1. 引導學生了解危機與安全，並探討日常生活應該注意的安全。 從生活中突發狀況了解急救的重要，病性實際操作簡單的急救項目	
安全教育 (五年級)	每學期 至少 1 節	上	綜合	1	一、化解危機總動員 1. 潛藏危機放大鏡	2	覺察生活中潛藏危機，並推論不同危機所可能帶來的困擾。/自我評量、實作評量	

			自然	13	三、空氣的組成與反應 2. 燃燒的條件與如何滅火	2	學習如何預防重大意外發生/實踐評量。	
		下	彈性 (玩轉科技)	6~8	陸、預防流感動畫	3	學習如何預防重大傳染病/實踐評量。	
			自然	10	二、地層的奧祕 2. 地層如何變動	2	學習如何預防重大意外發生/實踐評量。	
安全教育 (六年級)	每學期 至少 1 節	上	自然	7	貳、熱對物質的影響 二、熱的傳播	1	1. 能知道正確使用酒精燈的方法。	
		下	閱讀閱樂	1	樂閱讀-閱讀素養- 小六馬行前說明	2	1. 能為小六馬路跑活動做好行前準備	