

壹、學校現況與背景分析

檢核向度「1.1 學校現況與背景因素分析、立基於課程發展所需之重要證據性資料」

一、學校基本資料

(一) 簡史沿革

信義國小前身為四四兵工廠子弟小學，當時學生全是廠內員工子女。四四子弟小學到民國 45 年由臺北市政府教育局接辦，才改名為信義國民學校，後來社區重劃，國宅改建完畢，校地卻為因應文化保存之風潮，而成為眷村文化保存之精神堡壘—信義區公民會館。民國 100 年後，陸續引進世界設計之都專案、駐校藝術家專案，著手改造校園歷史建物自治會辦公室為信義書屋、整修校園防空洞、架設防空洞上方兼具生態觀察和遊憩的平台、將臺北兒童育樂中心的峽谷列車引進校園、增設客家情境教室和眷村教室。學校也因緊鄰四四南村，而四四南村身為臺北市第一個設置的眷村聚落，因此本校以在地眷村文化為中心，逐步往外擴散學習與生活的場域，發展本校〈古眷今城〉的校訂特色課程。又因信義國小鄰近臺北市政府、經濟部國際會議廳、經濟部世貿展覽中心、臺北 101 金融中心大樓、四四南村眷村紀念館，臺北探索館文教機構……等，為臺北經濟、貿易、政治密稠區域，為學生學習國際都市氛圍之卓越條件，亦為國際教育〈牽手地球村〉校訂課程提供先天優良條件。在總體課程教學的全面規劃下，持續鼓勵學生透過實踐力行來培養孩子的全人發展，朝核心素養導向的教育努力，積極落實學校願景—多元學習、服務人群和快樂和諧。

(二) 各年級班級數與學生數、教職員工人數

1. 班級數

- (1)普通班_29_班(不含體育班) (2)身障集中式特教班_0_班
 (3)身障分散式資源班_4_班 (4)幼兒園_6_班
 (5)幼兒園集中式特幼班_0_班 (6)幼兒園分散式資源班_0_班
 (7)分散式資優資源班_0_班 (8)藝術才能班_0_班
 (9)體育班_0_班

2. 各年級學生數：

- (1)一年級_110_人 (2)二年級_127_人 (3)三年級_115_人
 (4)四年級_131_人 (5)五年級_128_人 (6)六年級_127_人

3. 教職員工人數

- (1) 教師總數（含校長與主任）：共_68_人，其中男性_13_人，女性_55_人
 (2) 專任職員總數共_9_人
 (3) 學年聘用長期代課教師共_7_人
 (4) 全校已具研究所以以上學歷的教師： 共_44_人

(三) 學校各項軟硬體設備與設施

1. 目前專科教室設置情形（一間普通教室以 63 平方公尺計）

名稱	間數	共約等於幾間普通教室大	名稱	間數	共約等於幾間普通教室大
自然教室	3	3	音樂教室	1	1

社會教室	2	2	表演藝術(如韻律)教室	2	2
資訊教室	2	3	視覺藝術(如美勞)教室	2	2
有階梯視聽教室	1	2	書法教室	0	0
無階梯視聽教室	1	2	陶藝教室	0	0
語言教室(如英語、本土語等)	4	4	交通安全教育室	0	0
課後社團教室	0	0	知動教室	6	6
多目的空間	1	1	特色教室	4	4
生活教育	0	0	其他(請說明)	0	0

2. 運動場地部分

(1) 籃球場共_3_座，共_6_個籃框，是否共用：是 否

(2) 排球場共_1_面，是否共用：是 否

(3) 網球場共_0_面，是否共用：是 否

(4) 桌球台共_6_張

(5) 羽球場共_4_面，是否共用：是 否

(6) 游泳池共_1_座

(7) 其他(請說明)_____，是否共用：是 否

3. 運動場(含遊戲區)共_7605_平方公尺，跑道全長共_200_公尺

4. 綠地(含花圃)共_14298_平方公尺

(四) 學校弱勢學生人數***

1. 原住民學生數共_6_人

2. 新住民學生數共_18_人

(五) 學校特殊需求學生人數

年級人數 特殊教育 學生類別	110	127	115	131	128	127	備註
	一	二	三	四	五	六	
1.智能障礙	0	0	0	1	0	0	
2.視覺障礙	0	0	0	0	0	0	
3.聽覺障礙	0	2	0	0	1	0	
4.語言障礙	0	0	0	0	0	0	
5.肢體障礙	0	0	1	0	0	0	
6.腦性麻痺	0	1	0	0	0	0	
7.身體病弱	0	0	0	1	0	0	
8.情緒行為障礙	0	0	2	1	0	3	
9.學習障礙	0	0	5	0	6	7	
10.多重障礙	0	0	0	0	0	0	
11.自閉症	1	6	2	4	8	13	
12.發展遲緩	0	0	0	0	0	0	
13.其他障礙	0	0	1	0	3	0	
14.一般智能資優	0	0	0	0	0	0	
15.(學術)數理資優	0	0	0	0	0	0	
16.(學術)社會人文資優	0	0	0	0	0	0	
17.藝術才能班-美術	0	0	0	0	0	0	
18.藝術才能班-音樂	0	0	0	0	0	0	
19.藝術才能班-舞蹈	0	0	0	0	0	0	
合計	1	9	11	7	18	23	新生尚未確認

二、學校課程發展條件分析

(一) 歷史背景

信義國小前身為四四兵工廠子弟小學，當時學生全是廠內員工子女。如今社區重劃，國宅改建完畢，校地卻為因應文化保存之風潮，而成為眷村文化保存之精神堡壘~信義區公民會館。也因此，從前期高年級之「說一個信義的故事」及延伸到六年級「探索臺北」的學校本位課程，112學年度重新修訂並命名為「古眷今城」校訂課程主軸之一；又因信義國小鄰近臺北經濟、貿易、政治密稠區域，為學生學習國際都市氛圍之卓越條件，亦為國際教育「牽手地球村」校訂課程主軸提供先天優良條件。另外，也因應未來趨勢，以實踐教育願景為目標，閱讀創思、邏輯推理、數位科技、雙語教育、科學探究亦為校訂課程設計重點。

(二) 地理條件

1. 本校位於信義計畫區，鄰近有臺北市政府、信義行政中心、經濟部國際會議廳、經濟部世貿展覽中心、臺北金融中心等政府機構，及臺北醫學院，新舞台、誠品書店、四西南村眷村紀念館，臺北探索館文教機構.....等，為臺北經濟、貿易、政治密稠區域，為學生學習國際都市氛圍之卓越條件。新修訂的校訂課程「牽手地球村」，從文

- 化學習、全球議題、國際關聯三個層面，了解國際文化，進而發展具國際視野的本土認同。
2. 學校緊鄰四四南村，而四四南村身為臺北市第一個設置的眷村聚落，因此本校以在地眷村文化為本校鄉土本位課程。因此，三年級「古眷今城」校訂課程以此為依據，設計了帶領學生認識「南村風貌」走訪四四南村，了解「南村生活」、「童玩遊戲」等特色課程；四年級，以「眷村美食」及「眷村文化大使」的角色引導探究各地眷村文化；五年級更以探究南村保留各館的空間規劃，培養「南村導覽解說員」等在地主題的校本特色課程。

(三) 師資結構

1. 師資背景分析

- (1) 本校教師總數 68 人；
- (2) 師資平均年齡集中於 36-52 歲(男師:12 人、女師:56 人)；
- (3) 師資學歷研究所以上占 64.7%(碩博士:44 人)；
- (4) 教師服務年資平均為 19 年，顯示教師為教學實務經驗豐富且穩定的階段；
- (5) 新進教師含代理(年資 5 年以下)約佔 7.3%，學校透過教師專業發展系統，教輔教師帶領夥伴老師的制度增進教學能力，同時落實各學年、各領域社群課程共備以及專業對話。

(6) 師資領域專長

職稱	教師	領域專長
教務主任	李怡麟	國語文、數學、綜合活動
學務主任	巫柏樹	數學、自然科學、資訊科技
總務主任	蕭豫奇	綜合活動、健體
輔導主任	林慧慧	自然科學、資訊科技、英語文
教學組長	彭宇薇	英語文
課程組長	王琬琇	社會
設備組長	王美心	國語文
資訊組長	許呈沅	資訊科技
訓育組長	洪佳琦	數學、資訊科技、英語文
生教組長	林祐玄	自然科學
體育組長	劉子逸	自然科學、雙語
衛生組長	簡淑娟	社會、綜合活動
輔導組長	簡齊慧	社會
特教組長	林君瑋	健體、表藝
資註組長	李怡憬	社會
資訊科技	林志明	資訊科技
專任輔導	張文婉	輔導、自然科學
專任輔導	廖曉菱	輔導、藝術
中年級英語文	蘇文玉	英語文
中年級英語文	侯怡君	英語文
高年級英語文	董瀚崴	英語文

高年級英語文	杜采潔	英語文
中年級自然科學	魏婕逸	自然科學
高年級自然科學	鄭嫻珍	自然科學
高年級自然科學	許志勇	自然科學
健康與體育	林虹伊	健體
健康與體育	林秉逸	英語文、健體
健康與體育	謝瑋如	健體
藝術(視覺)	黎嘉雯	藝術
藝術(音樂)	蘇鈺淇	藝術
一年級級任	沈麗玲	國語文、數學、生活
一年級級任	張慶珍	國語文、數學、生活、藝術
一年級級任	馮鈺棋	國語文、數學、生活
一年級級任	張瑞珊	國語文、數學、生活、自然科學
二年級級任	黃春寶	國語文、數學、生活
二年級級任	佘惠珍	國語文、數學、生活
二年級級任	劉美枝	國語文、數學、生活、藝術
二年級級任	李惠璇	國語文、數學、生活、藝術
二年級級任	陳佩湘	國語文、數學、生活
三年級級任	譚大宗	國語文、數學、綜合活動、體育
三年級級任	洪千嫻	國語文、數學、綜合活動
三年級級任	蔡麗君	國語文、數學、綜合活動、自然科學
三年級級任	張文瓊	國語文、數學、綜合活動
三年級級任	許瑋珊	國語文、數學、綜合活動
四年級級任	張月純	國語文、數學、綜合活動
四年級級任	郭孟怡	國語文、數學、綜合活動
四年級級任	陳宗穎	國語文、數學、綜合活動
四年級級任	許易萍	國語文、數學、綜合活動
四年級級任	林淑華	國語文、數學、綜合活動
五年級級任	徐嘉妘	國語文、數學、綜合活動
五年級級任	徐文青	國語文、數學、綜合活動、藝術
五年級級任	沈佩玲	國語文、數學、綜合活動、英語文
五年級級任	待聘	國語文、數學、綜合活動
五年級級任	駱心淑	國語文、數學、綜合活動、資訊科技
六年級級任	屠秀慧	國語文、數學、綜合活動、社會
六年級級任	陳威遠	國語文、數學、綜合活動
六年級級任	高旺平	國語文、數學、綜合活動、藝術
六年級級任	林盈君	國語文、數學、綜合活動
六年級級任	陳麗淑	國語文、數學、綜合活動

2. 科任教師專長授課，豐富學生學習。

各科教學著重教師專長發展，有利豐富學生多元學習。自然科學領域授課老師引導學生專題式學習，學習科展主題研究與報告撰寫，同儕合作，以達到學習共好。社

會領域授課老師引導學生由淺入深進行筆記摘要學習，統整學生學習重點並引導批判性思考。英語文領域授課老師符合教育部英語師資條件，組成專業學習社群，規劃全校性、學年性英語學習活動，活化教學，提升學生學習效能。健康與體育領域授課老師專長授課，為校隊指導老師，包括：游泳校隊、田徑隊、羽球校隊，學生成績卓越。藝術領域授課老師專長授課，積極參與跨校領域備課社群，增進創意課程設計與教學能力，引導學生具備藝文素養。再者 113 學年度本校核定為雙語教育學校，前數年循序漸進推展前導雙語課程教學已形成學習型組織，英語文領域亦定期分別與健康與體育領域、藝術領域等授課老師共備雙語課程，落實課室英語的應用，期能在課堂上提供更符合學生學習的雙語教學情境。

3. 級任教師專業發展，型塑班級特色。

本校級任老師各有專長，老師們發揮自己的專長來形塑班級特色。例如：專精於國語文的高年級老師，善於引導式作文寫作，常藉由學年專業對話，分享共備作文教學。具備視覺藝術學歷的低年級老師，透過兒童繪畫引導學生認識色彩，藉由繪畫表達想法，111 年完工的特色遊戲場修建工程，就是行政與級任老師合作的案例，課程中引導學生繪製心目中的遊樂場，讓學生參與學校校舍更新的歷程。

4. 教師學歷高，專業進修積極。

本校教師含校長共有 68 人，具研究所以上學歷的教師有 44 人，超過六成。教師教學設計意願高，例如：李怡麟老師、王琬琇老師參加臺北市 111 年度國小「科技不冰冷、性別更平等」性平素養與科技生活融入各領域課程與教學活動教案甄選，榮獲佳作；楊燕雯老師、李怡麟老師參加臺北市 111 年度國民小學友善校園暨生命教育融入領域之素養導向創新教學活動甄選比賽榮獲入選；徐文青老師、張文婉老師合著作品〈學習動起來-增進自我領導力，做自己的主人〉榮獲「臺北市第 18 屆教育專業創新與行動研究小組」『C 創新教學活動設計類』特優；至 113 學年度止，已有 7 位教師主動進修取得雙語學分。

5. 落實教學輔導教師制度，形塑優質學習型組織。

本校自 101 學年度起實施教學輔導教師制度，旨在提升教學品質，形塑學習型組織，協助夥伴教師在教學過程中獲得全面的支持和指導。至 114 學年度，校內目前取得認證者共有 15 位。教學輔導教師制度依據教師的性質相似或互補進行一對一配對，提供個別化的支持和指導。此外，教學輔導制度還包括雙輔導的概念，即教學輔導老師和教學團隊共同協助教師提升教學能力，建立一個支持教師成長的環境，促進教學共備、同儕合作和專業發展。

(四) 學習課程實施之設施、設備及教學人力

1. 學習場域設施：

學習場域設施分室內跟室外敘述，室內包含各年級一般班級教室及專科教室，有自然教室、社會教室、英語教室、音樂教室、美術教室、新設英語圖書館、U-Vista 教室以及做為特殊教育用途的個學教室和各類多功能教室。室外提供教師跨域課程教學以及學生多元學習，包括：操場、籃球場、綜合球場、圓形廣場、活力廣場、彩虹廣場、生態池、活動中心、信義新樂園、信義書屋、信義農園、新設紐柏林廣場等室

外場地。

2. 教室教學設備：

全校各班教室(含科任教室)均裝設單槍投影機，三至六年級各班均裝設觸控式大螢幕，且每一班教室(含科任教室)亦配置一台網路攝影機、實物投影機等，以利教師於課程實施時運用。除此以外，各班級包括科任教室均配置一台電腦主機、一台螢幕、單槍投影機及有線網路 2 點、無線網路 2 點，每兩個班級設有 1 台 A4 雷射印表機提供教師教學使用。

智慧教室部分，中高年級教室配置資訊整合器，以提升多媒體整合效能。中、高年級教室增設配置 86 吋觸控式大螢幕，個學中心資源教室增設 75 吋觸控式大螢幕，以提升教學內容的互動性。108 學年度第二學期因應防疫停課不停學，購置網路攝影機供級任教師與科任教師遠距教學使用。110 年 5 月 18 日三級疫情升溫，教育局宣布停課至學期末，備有網路攝影機、筆記型電腦、手寫板等設備，供級任與科任教師進行遠距教學。支持老師進行教學的設備除了網路攝影機、平板，還配有平板立架，以供進行線上線下混成教學或教師線上研習應用。

3. 各類教學人力師資：

在教學師資人力的安排上，國語文、數學、綜合活動、校訂彈性學習課程由級任老師授課，英語文、臺灣台語文、社會、自然科學、健康與體育、藝術課程、其他彈性課程如信義數位遊、信義看世界則由具備該科領域專長的科任教師授課，臺灣客語文另聘有客家語文專門師資進行課程活動教學。

(五) 學校課程與教學績優特色

1. 課程與教學績效

- (1) 106 年獲得臺北市優質學校～校園營造向度獎。
- (2) 108 年獲得臺北市優質學校～行政領導向度獎。
- (3) 109 學年度起實施國中小雙語課程前導學校計畫，營造友善優質的雙語環境。
- (4) 110 學年度獲得特殊教育評鑑特優。
- (5) 111 學年度榮獲教育部健康促進卓越銅質獎。
- (6) 112 學年度榮獲教育部健康促進卓越銀質獎。
- (7) 111、112 學年度基本學力檢測都高於臺北市平均成績或量尺分數。111 學年度本校三科平均答對率(75.05%)較臺北市(70.76%)高出 4.29%，本校三科平均量尺分數(523.5)較臺北市(502.03)高 21.5；112 學年度本校三科平均答對率(75.23%)較臺北市(73.89)高出 1.34%，本校三科平均量尺分數(527.75)較臺北市(519.87)高 7.89。
- (8) 本校輔特團隊獲得 2023 臺北市信壇芬芳獎表揚。
- (9) 107、110、111、112、113 學年度申請國際筆友計畫，分別與日本、以色列、馬來西亞、南韓學生建立國際筆友，除了英語書寫能力，也透過視訊交流，積極培養學生尊重多元文化與國際理解。
- (10) 107 年至 114 年連續多年申請駐校藝術家計畫，113 年獲得優等及十年永續經營獎，與不同的藝術家合作為學生提供多元的藝術陶冶。
- (11) 113 學年度與南韓 Jinhung 小學簽訂夥伴合作備忘錄。

- (12)113 學年度核定為雙語教育學校。
- (13)113 學年度獲頒臺北教育 111 標竿學校。
- (14)113 學年度獲頒臺北市優質學校~學習學習向度獎。
- (15)114 年榮獲 IEA 國教育獎輔導與認證之中級認證。

2. 語文比賽學生表現多元

- (1) 臺北市 113 學年度多語文學藝競賽表現優良，得獎名單如下：劉育安同學榮獲南區英語演說組優等、謝青栩同學榮獲南區國語演說組優等、高宇琦同學榮獲南區國語作文組第三名、六年二班榮獲南區英語讀者劇場組優等。
- (2) 114 年度 Cool English 各項項目表現良好，獲獎如下：305 班游善云、401 班楊于葶、402 班張宇棠、405 班廖苡彤、505 班林楷倫、505 班謝昀珊榮獲英聽王；301 班游善云、305 班游善文、402 班楊于葶、403 班周宥希榮獲資安王獎；301 游善云、305 游善文、402 張宇棠、403 周宥希、403 陳研榕、405 廖苡彤、603 張呈碩榮獲口說高手獎。
- (3) 113 年度國民小學「讀報酷課王」線上競賽，六年四班及六年三班榮獲班級獎。

3. 藝術科學學習觸角廣

- (1) 中華民國選拔參加日本第五十五回世界兒童畫展國內徵畫比賽，303 班楊可安同學榮獲特優，201 班胡皓允同學榮獲優選。
- (2) 113 學年度兒童美術創作展，603 班林鋸涵同學獲選參展。
- (3) 113 學年度國民中小學科學與創新教育子計畫 3-STEAM『SDGs 動植物形色之美』書籤設計徵件比賽，505 班賴語彤同學作品"穿山甲之美"榮獲優選。
- (4) 臺北市第 58 屆中小學科學展覽會：605 班學生朱善淵、李奇樺、蕭諄曄、陳世瑜、林詠愛，以作品名稱：發射空氣炮，榮獲生活與應用組佳作獎、團隊合作獎。
- (5) 113 年駐校藝術家實施計畫榮獲視覺藝術類，主題：一眼瞬間~攝世界中的無限可能，榮獲優等獎及十年永續經營獎；112 年駐校藝術家，主題：編織童趣的插畫夢，榮獲佳作；111 年駐校藝術家榮獲優等及永續經營獎；110 年駐校藝術家實施計畫榮獲視覺藝術類特優；109 年駐校藝術家實施計畫榮獲視覺藝術類優等。
- (6) 參加第五十六屆世界兒童畫展，榮獲特優獎。

4. 教師教學認真，積極課程設計研發、申請專案

- (1) 113 學年度續申請獲得英語融入領域教學跨領域社群專案，以探究雙語跨領域課程實施的研發與增能，成效優良。
- (2) 113 學年度國語文領召洪千瑛老師撰寫規劃之國語文領域課程研究結合共備社群計畫『精進語文~語你同行』榮獲特優計畫。
- (3) 114 年 4 月兒童節慶祝活動實施「上下課教室翻轉」，全校教師共同設計實施，以學生擔任學習主人，學習當教學者。
- (4) 全校教師積極參與教專評鑑，勤於自我精進。

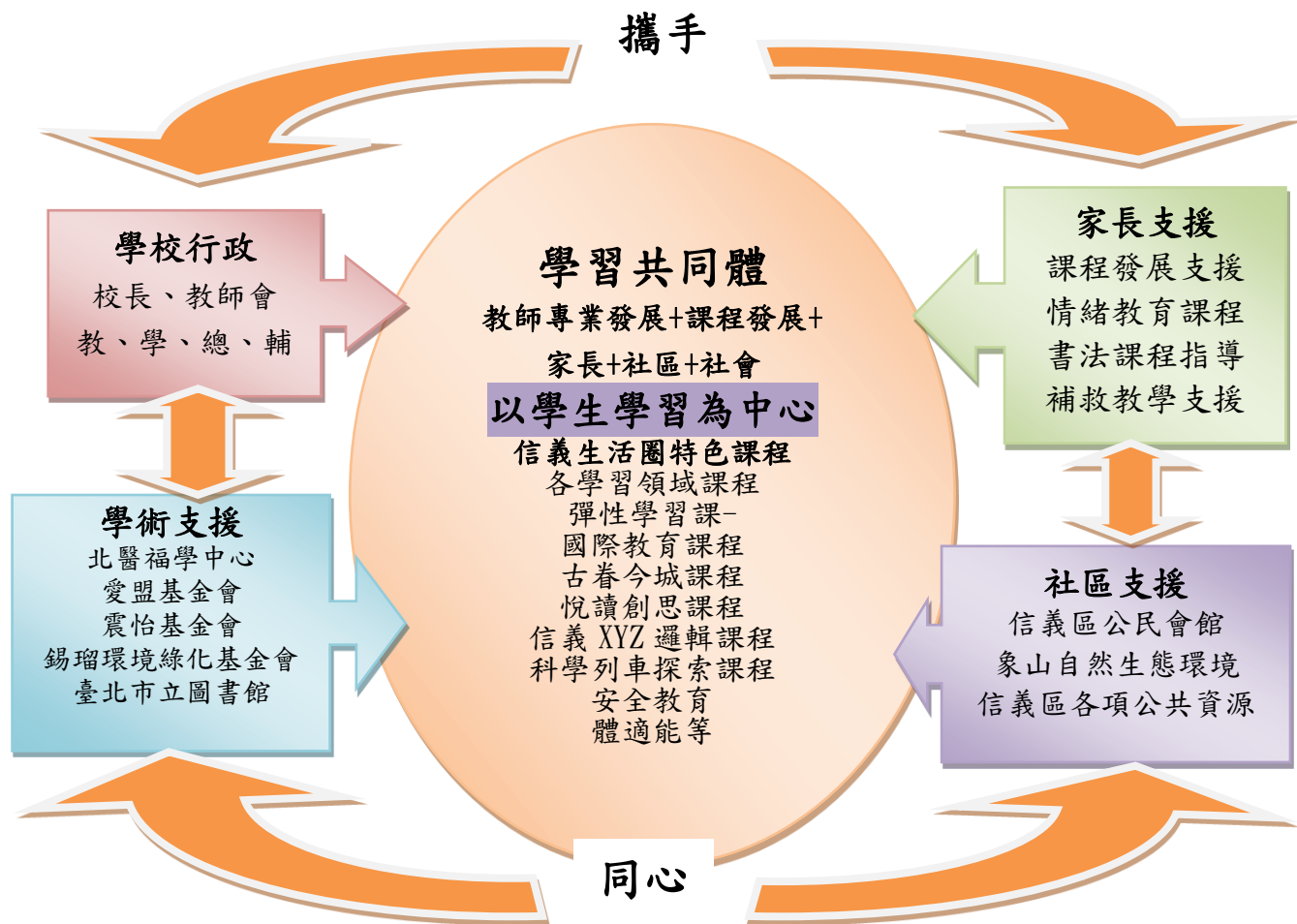
5. 本校 SWOTS 分析如下：

因素	S (優勢)	W (劣勢)	O (機會點)	T (威脅點)	S (行動建議)
地理環境	交通方便，公共運輸便捷如：捷運信義線 101 世貿站。鄰近世貿、101 大樓、象山眷村文化公園……等，周邊資源豐富。	建物林立，加上商業色彩稍重，相對的少與週邊自然景觀(如：象山, 中強公園)結合或互動。	學校周邊交通便利，有利於發展多元化的戶外教育。積極申請手動紅綠燈，保護學童上學安全。	緊鄰松勤路大門附近人行道，上放學時，部分機車仍騎上人行道，侵犯行人路權。另松平路後門，仍有少數車輛未依規定停車接送。	在學校課程規劃上，可設計透過大眾交通工具，連結都會區及自然景觀，延伸教學場域的活動，拓展學童視野。例如：鄰近臺北探索館，可配合課程參觀。
學校規模	屬於中型學校，小學部有 29 班，個學中心有 4 班、幼兒園 6 班，學校規模適中，無組織過大的困擾。	少子化，班級數逐漸縮減中。	校地面積約 27000 平方米，學生平均使用面積大，活動空間充足。	113 學年度個學中心增設 1 班，共 4 班，學生數約 90 人(不含未申報個案)，需求高，此外個學教室及使用空間亦不夠。學生回到普通班，易造成原班教師教學負荷。	宜結合社區及家長力量推動多元學習推動各項運動。
學校設施	校園操場、遊戲場、活動中心及游泳池設施完善，有利於發展各類體能活動。	遇雨天，活動空間較不足。水生池及菜園維養不易。	游泳池、室內體育館硬體設備佳，可發展運動相關團隊。鼓勵學童大量使用運動設施，鍛鍊體能，為校隊增添新血。	校園空間以鐵門區分成兩區，狹窄的區入口造成防災疏散時逃生不易。	在水生池/菜園/校樹設立指標，並請老師指導觀察。菜園維護請專人負責，才有延續性。校地寬廣，若能增加綠化美化與藝術化，讓校園環境優勢加分，並提昇環境教育功用。
教學師資	全校教師積極參與教專評鑑，對校內教學事務積極投入。各科教學朝教師專長發展，有利學校各社團成立。目前聘有三位體育專長教師。設立體育性校隊，有游泳校隊、田徑隊、羽球校隊。	新舊教師的教學傳承，跨領域的教學合作仍有待努力。	校內有眾多優秀自然、美術專長教師，可加強校園藝術氣氛及帶動自然觀察能力。	極少數教師教學熱誠稍弱。	鼓勵老師發展學習共同體，組成教師專業評鑑長團體。家長參與教師專業評鑑。

因素	S (優勢)	W (劣勢)	O (機會點)	T (威脅點)	S (行動建議)
行政支援	主任經驗豐富，利於業務推動。行政人員具活力，行動力強。	行政人員調動率大，業務熟悉度不夠，無法推展長期事務。部分行政較為保守，較難突破現況。部分組別人員調動頻繁，至使事務較難延續。年年交接無法穩定。	行政團隊積極認真且負責，全力支持教學。	行政業務日漸增多且繁重，造成負荷過重，兼任教師一方面須顧及教學品質與備課，一方面需顧及行政業務，在有限的時間內，實難達成，故易形成加班現象，進而萌生退意。	協助教師間的資訊透明化溝通增進全校教職員關係。辦理行政人員座談會或私下晤談，以瞭解，並運用小型聚會，聯絡情感注重。
學生學習	學生素質差距較小。學生在各領域表現上各有特色，學習力或活動性強，利於加深或加廣其學習面向。	安親班指導學生作業時，常會直接給學生解答，以致影響學生學習。對於學習的定義，有些家長受限於傳統的觀念，以紙筆測驗等學科考試為學習成效的全部。	因應十二年國教計畫，無論在學科知識，或是專業技術能力等方面，都是以培養學生素養為前提。	特教人數比例高，易影響一般生學生。雙峰現象嚴重。	進行差異化教學。推動學習共同體。增加校外教學。增加學生手動實作機會（如實驗）。為培育學生未來想像力及發展創造力課程，進行學校活動與創造力課程結合。
家長配合	家長志工熱心投入，學有專精，可協助配合各類活動。大部分家長熱心參與學校事務。家長會組織運作正常，充分協助校務。成立八大志工小組，如：導護志工、書香志工、醫護志工、圖書志工等。	社會結構改變，家庭經濟負擔重，父母參與學校活動減少。部分家長只重視考試。社區雙薪家庭多受少子化影響參與家長逐年減少	家長熱心參與教學活動。可透過學校日或家長會平台溝通互動。	部分家長介入過多教學，造成老師壓力，造成些許阻力。家長上放學接送，未能依校方規定車輛停放，易生事端。	導引家長會、班親會組織發揮正面功能。
社區資源	鄰近 101 大樓、世貿、北醫、信義公民會館等，社區資源豐富，自捷運信義線開通後，交通更便捷，有利於進行各類型的探索活動與校外教學。	因學校附近商圈林立，居住人口數有日漸減少，形成學生數減少另一原因。	鄰近三興國小英語情境中心。信義區社區大學設在信義國中，其中有文史工作者積極推動走讀信義區，藉此可以增能老師們對校訂課程的認識與課程設計，也可發展學校本位走讀課程的教學設計。	鄰近場域運用靈活並形成風氣或固定形式。	配合學年進行校外教學活動。邀請鄰里參與導護工作。結合信義區公民會館之資源，不定期辦理校園健康安全活動，或學生藝文創作展覽。

綜合活動以上背景分析以「學校條件」、「社區特性」、「家長期望」、「學生需求」、「時代脈動」

6. 學習共同體：課程發展之資源整合、分配及應用



學習共同體：課程發展之資源整合、分配及應用圖

檢核向度「1.1 學校現況與背景因素分析、立基於課程發展所需之重要證據性資料」

- 1.1.1 學校條件：結合象山自然地理環境與學校教師專長，審慎評估學校規模與區位特性，結合領域課程與彈性學習時數，安排學校校訂課程-「古眷今城」，一至六年級以校園環境為起點，漸進至社區自然(象山)、人文(眷村文化公園)環境，充分發展在地課程特色。
- 1.1.2 社區特性：本校前身為聯勤四四兵工廠子弟學校，學校四週圍繞著眷村，直至民國 80 年後，信義區經重新規劃後蓬勃發展，成為今日世貿經貿商圈，為讓信義學子對學校社區發展能夠有所體會，與信義區公所管理之信義公民會館進行資源與課程結合，充分運用緊鄰校園的眷村文化公園及四四南村文物館，發展校本特色課程，將學生的學習活動場域延伸至此處，讓學生能對在地文化有更深入瞭解。
- 1.1.3 家長期望：本校家長多為小康家庭，教育程度高，希望能藉由教育啟發學生學習興趣及培養學習良好態度，故本校課程特重學生學習輔導，在家長與老師的合作下，將課程與教材節數搭配更有效率。
在家長會的協助下，課輔家長志工利用晨光時間及課餘時間，協助寫作業困難的學生。

在教育部專案及班級導師協助學生補教教學，進行學生學習成就線上施測，在經費支援協助下，利用下課時間激勵學生學習意願，由老師與學生攜手學習，跨過學習障礙與瓶頸。

1.1.4 學生需求：學生在臺北都會環境下，受到現代科技與訊息發達的影響，對資訊科技與流行資訊敏感，深感興趣，較少田野生活體驗。故在課程中規劃校外教學之外，也推動食農教育課程於信義小農園體驗植栽過程，並與錫瑠基金會合作改造學校生態池成為螢火蟲復育棲地作為課程教學使用。

學校特色課程中，對未來家園與環境教育議題進行綜合活動活動學習領域課程安排，讓學生對未來環境及家園變遷有所瞭解，進而關懷及維護環境。

學校主題日在兒童節安排「上下教室翻轉」、母語日安排「國際多元旅遊趣」、體育表演會安排「國際表演文化」、親子日安排「各國文化育樂食趣」，結合學校願景「自主學習」、「快樂和諧」、「服務人群」三大目標，並融入十二年國教素養導向課程教學活動設計中，活動採各領域個學習階段的設計，讓不同學生學習需求可以滿足。

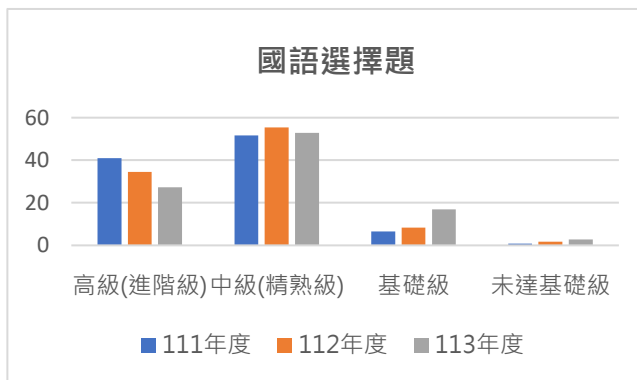
1.1.5 時代脈動：本學年度背景分析研討發展重點為數位科技全球化、十二年國教實施核心能力與學校願景整合、未來家園及環境變遷教育議題，利用課程發展委員會議、教學研究會議、領域備課社群中利用教學觀察及教學檔案、軼事紀錄、教室走察和學習共同體模式進行課程設計、實施、評鑑，進而檢討修正課程計畫、課程背景研議與課程發展未來方向定位等工作。

前三年度學生基本能力檢測結果分析

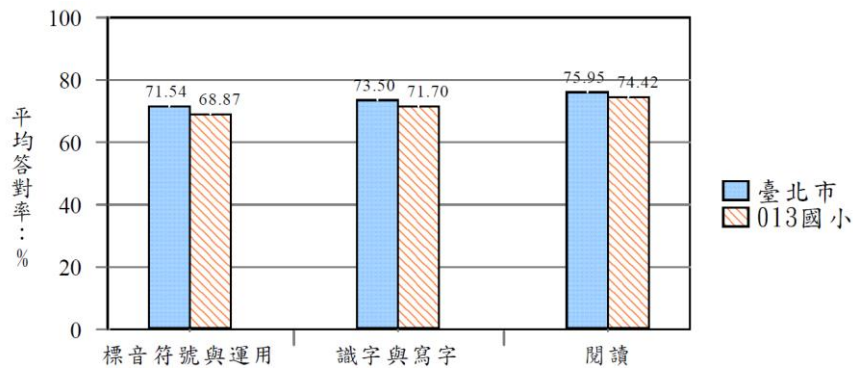
依據本校 111-113 年度基本學力檢測結果，以下分三個面向討論。

一、【國語選擇題】分析

111-113 年基本學力測驗國語選擇題			
成就水準	111	112	113
高級(進階級)	40.98	34.46	27.36
中級(精熟級)	51.64	55.46	52.83
基礎級	6.56	8.4	16.98
未達基礎級	0.82	1.68	2.83



分析近三年國語選擇題成就水準部分，高成就學生比例逐年下降，113 年僅占 27.36%，顯示需關注程度佳學生的學習動力與設計挑戰性教材。中等程度學生維持穩定，顯示整體教學未失衡，但進階培養稍顯不足。基礎級與未達基礎級比例上升，顯示有更多學生學習落後，基礎能力仍需加強。



本校 113 年度與臺北市學生國語文學習表現平均答對率統計圖(不含特殊生)

113 年度三個面向的平均答對率皆略低於臺北市整體平均，約在 1.5%~2.7%之間，顯示學生能力與臺北市平均相當，但仍有進步空間。三項中「閱讀」答對率最高，也最接近臺北市平均，顯示學生在閱讀理解上較具優勢；「標音符號與運用」表現最弱，可能與拼音與語音教學的落實有關。

透過學年教學研討會議與國語文領域備課社群檢視學生基本能力檢測結果，老師們仍肯定「閱讀」是培養語文能力的基礎，從閱讀觸發到各方面，包括：字音字形、閱讀理解、寫作等。而其中的關鍵在於「教學」、「評量」與「學習」的相互關係。呼應 12 年國教素養導向課程精神，112 學年度在課程修訂上以「悅讀創思」課程主軸落實學生閱讀素養，114 學年度會持續來執行：透過多文本閱讀，培養學生理解(聽說)、表達(說寫)、檢索、應用與合作的能力；藉由不同學習策略的學習，培養學生創新思考，以及從生活情境或閱讀文本中發現問題，學會問題解決探究的能力，教學方向繼續從這三方面著手：

1. 不同成就學生的差異化教學

- <1.>針對低成就學生進行分組補救，結合學習診斷工具掌握其落後點。
- <2.>鞏固中等程度的學生學習的變化，定時檢核學生的進步並調整教學難易度。
- <3.>提升高成就學生挑戰機會，如閱讀寫作加深、長篇文章閱讀等。

2. 體驗、操作、探索式的多元教學

- <1.>從課內的文章到課外的繪本、橋梁書等，透過聆聽、說話、扮演...等，引導學生從詞語的豐富、變化中找到趣味。
- <2.>教學時，善用觀察、體驗，設計合宜的學習任務，從字詞到句子再到篇章結構，不斷在學習遷移的歷程中，產生學習的成效。

3. 評量即學習，規劃多元寫作的題型

- <1.>運用評量來促進學生進一步深度學習。
- <2.>從閱讀理解進而表達思考，從命題作文到引導式作文。利用閱讀促進自我的思考表

達，在表達中讓自己的理解具有「可視性」，讓閱讀與寫作有機的結合。

<3.> 著重非連續文本的教學與評量，提供多元文本和多元媒介以發展學生不同的思維模式，並排真實的語文運用情境，發展強調批判思考。

4. 讓學生從真實情境中表達出自己的觀察和想法

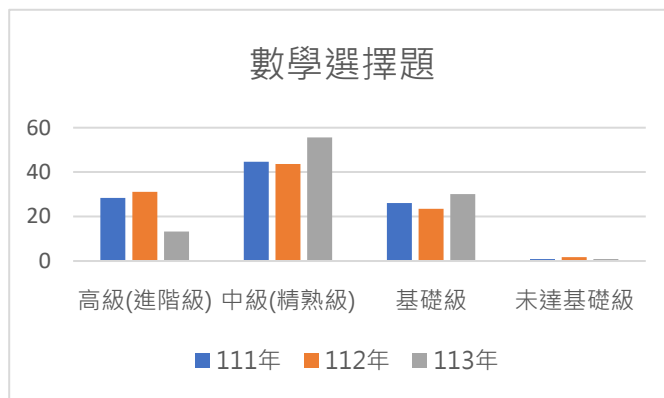
<1.> 調整題幹的敘述方式，以及提供真實情境的相關題材。

<2.> 讓學生在真實的生活情境中學習，給予學生想表達語會表達的鷹架。

教學上，強化基本能力教學與課外閱讀的延伸，這屬於輸入(input)層面；在輸出(output)層面，聚焦在活動與成果展現上，本學年度持續進行「信小之音」廣播電臺，推廣班書閱讀、辦理多元化主題書展、提供說書舞台分享閱讀所見與心得。另外，校內多語文競賽擴大辦理，113學年度一至三年級辦理「說故事比賽」，激發學生多元的語言應用與表現。有鑑於國語文基本能力深耕需長期耕耘，一至六年級持續進行校訂課程「悅讀創思」的深化，以推動讀寫合一的寫作教學及閱讀理解策略教學。

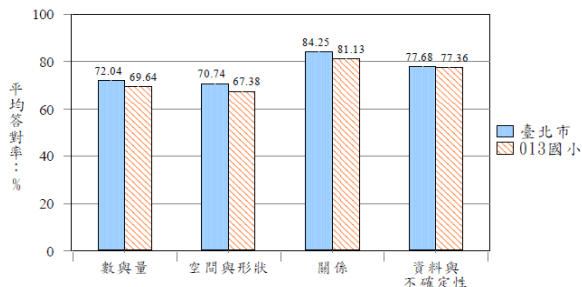
二、【數學選擇題】分析

全市基本學力測驗數學選擇題			
成就水準	111	112	113
高級(進階級)	28.45	31.09	13.21
中級(精熟級)	44.72	43.70	55.66
基礎級	26.02	23.53	30.19
未達基礎級	0.81	1.68	0.94



111-113 年度數學學力檢測結果(如上)，數學選擇題部分，基礎級以上達 99.06%，較 112 年 98.32% 上升 0.74%，雖然高成就學生的比例下降至 13.21%，但中等程度的學生比例提升至 55.66%，顯示大多數學生已具備基本且穩定的數學能力；同時，未達基礎的比例仍維持在 1% 以下，顯示在基礎教學與學習扶助上有良好的成果。然而整體表現呈現出「基礎穩固、中段充實、高段需加強」的趨勢，後續教學宜聚焦在拔尖輔導，協助中段學生邁向更高層次的理解與應用。

◎數學內容向度平均答對率統計圖（不含特殊生）



113 年度本校與臺北市學生數學內容向度平均答對率統計圖

有關 113 年度數學內容向度的答對率分析，「空間與形狀」是學生表現相對弱的一項，顯示部分學生在立體圖形的視角轉換、旋轉、剖面理解等能力上仍有困難，缺乏足夠的操作經驗與空間想像力。「數與量」方面，學生在處理小數、分數、倍數或比例時仍出現混淆，表現不穩定。「關係」雖為本校表現最佳向度，但仍可看出在多步驟推理或邏輯結構複雜的題目中有部分學生答題不穩。「資料與不確定性」方面表現穩定，與市平均相近，但學生在資料詮釋與機率直覺的理解上仍有提升空間。

數學是一門教材連貫的學科，基礎的數學學科知識是後續延續學習的根基，也是數學素養的一部分。透過學年教學研討會議與領域備課社群檢視學生基本能力檢測結果，老師們提出以終為始的改進方向，從學生的學習成果(output)檢視教學(input)，從評量試題設計檢視教學。我們將從兩方面的教學來著手：

1. 重視學生答題歷程，後設檢視自我教學歷程

- <1.> 透過學生的答題紀錄，擴充教學者自身對不同學生解題層次的理解，以符應學生的個別差異，給予適切的指導。
- <2.> 經由層次提問的解題歷程，提升運算性質的知能運用。
- <3.> 設計更多實作與視覺化活動，並透過引導式探究、跨向度整合題型，提升學生的圖形想像與整合應用能力。

2. 檢視評量目的，設計多層次的素養試題

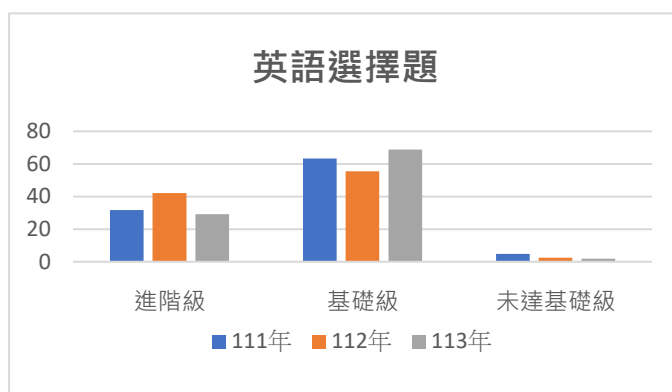
- <1.> 數學評量包含基本題型和應用題型，教師從教學目標出發，設定評量的目的，從多層次的素養試題來兼顧學生不同數學內容以及數學能力的發展，長期下來強化學生操作歷程與解題紀錄間的連結，並累積出學生的數學語言表達能力。
- <2.> 善用教具媒材的輔助操作，穩固數學知識的概念建構。
- <3.> 連結生活經驗的真實情境，培養解決問題的核心素養。

<4.> 針對中等程度學生進行拔尖輔導，設計挑戰性題組，協助他們邁向進階表現，進一步拉高整體學力。

除此之外，為鞏固學生從具象到抽象的經驗，建構校訂課程「信義 XYZ」，以數學奠基模組、連結生活情境、遊戲活動的方式精熟學習的數學知識概念，同時激發學生思考發展內在動機，增強學習興趣，營造師生共建、生生共建的學習方式，養成學生主動以數學觀點看世界的素養。

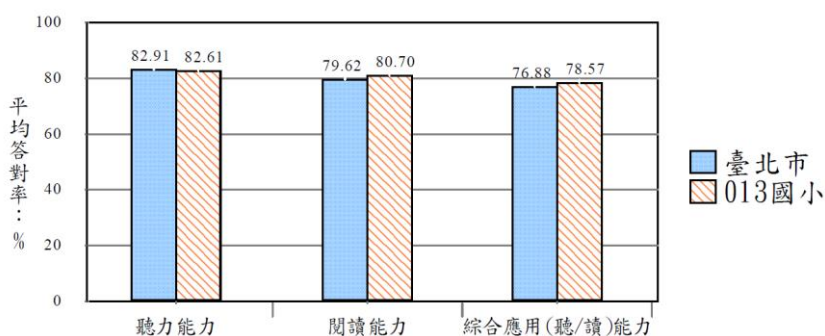
三、【英語選擇題】分析

信義國小全市基本學力測驗英語選擇題			
成就水準	111	112	113
高級(進階級)	31.71	42.02	29.24
基礎級	63.41	55.46	68.87
未達基礎級	4.88	2.52	1.89



依據本校 111-113 年度英語文學力檢測結果(如上)，英語選擇題部分，基礎級以上的比例達 98.11%，較前兩年提升 0.63%~2.99%。基礎級從 55.46% 提升至 68.87%，顯示多數學生掌握了英語的基本聽力與閱讀能力。整體而言，三年表現呈現「學力向基礎級集中、未達基礎級逐年縮小」的趨勢，顯示教學在提升整體基本學力方面有顯著成效。不過，高階學生比例波動大，113 年顯著下降，反映學生在進階理解、語意判斷及情境運用的能力方面仍有努力空間。

③英語語言能力向度平均答對率統計圖(不含特殊生)



113 年度本校與臺北市學生英語語言能力向度平均答對率統計圖(不含特殊生)

從 113 年英語語言能力向度答對率來看，學生在「聽力能力」、「閱讀能力」與「綜合應用(聽/讀)能力」三個面向的表現皆與台北市平均相當接近，在「閱讀能力」與「綜合應用能力」上略高，顯示學生整體語言理解能力表現穩定，具備良好的語感與基礎語言運用能力。然而，

三項向度得分皆落在 76%至 82%之間，顯示仍有部分學生在題目情境判斷與語意整合上存在理解偏差。

本校自 113 學年度核定為雙語教育學校，雙語學習以營造友善的英語學習環境為目標，在正常的英語與雙語課程之外，每月擇一晨間時間進行全校英語日活動，藉與外籍助理老師 ETA、ELTA 的協同，進行更多有趣跨域相關 SDGs 議題的英語日活動；低年級利用早自習安排英語繪本講故事活動；四年級全體學生參與和馬來西亞、日本、南韓等友校的國際筆友活動；行政推動的英語活動：包含午間播放 ICRT LunchBOX、每月第三週週五晨讀實施 Razplus Reading 英語讀本線上共讀、辦理英語繪本主題書展等，行政與英語教師團隊合作致力帶動全校說英語的友善環境。然而，在基本能力檢測聚焦在紙筆的聽/讀能力上，還有仰賴授課教師在基本能力的扎根，奠基學生學習的基本力。

基於以上的分析，仍希望維持學生的英語能力，透過學年教學研討會議與領域備課社群檢視學生基本能力檢測結果，老師們提出幾方面的教學來著手：

1. 審視英語課綱內容，融入課堂教學

依據臺北市國小階段英語文暨彈性學習課程教學綱要，將其內容融入課堂教學，以奠基學生的英語基本能力，包括：基本字詞、生活用語及簡易句型。

2. 重視生活用語的教學，營造友善的學習環境，落實英語學習的實用性

重視生活用語的教學，以熟悉生活用語的語意與實際應用。另外，本校於 114 學年度繼續執行 ELTA 計畫及 ETA 計畫，利用更多的資源，除了增加學生在英語的聽與說學習機會，也從融入的領域學科入手，強化生活用語，學習用英語表達，增加聽說能力。

3. 加強情境化教學，培養學生理解對話及句子書寫、短文能力。

語言為溝通方式之一，近年來，各學校極力爭取增進提升英文能力的相關計畫，有鑑於英語為擴展國際視野、培養國際人才的途徑之一，然而，英語的學習關鍵在於「情境化」與「生活實用性」。藉此，加強情境化教學，培養學生的對話理解與書寫能力。

4. 善用溝通式教學，加強口語練習，以提升口說表達之流暢度

學生會講，但往往不敢講，亦或怕講錯而不敢開口，類似的情況比比皆是。延續情境化教學，搭配溝通式教學，教師漸進式以全英語授課，讓學生習慣全英語的授課模式，學習用英文來思考、來回答，以提升學生敢說英語、願意說英語的動機與意願，循序漸進，以提升口說表達之流暢度。轉化到教學當中，中低年級以精熟拼音和教室生活用語，並增強英語字彙及聽說能力。高年級以閱讀理解、情意閱讀、素養導向題型練習朝這個方向規劃年段英語活動。

前一年度課程評鑑結果

一、各領域課程評鑑

序號	檢核指標	各領域教師針對任教領域自評達成率調查 優：達成率 90%以上 滿意：達成率 89~70% 尚可：達成率 69~50% 不滿意：達成率 50%以下									
		國語文	本土語文	英語文	數學	生活課程	自然科學	社會	健體	藝術	綜合活動
1	學習重點能確實達成	優	優	優	優	優	優	優	優	優	優
2	課程的單元、時數能確實實施	優	優	優	優	優	優	優	優	滿意	優
3	課本教材內容難易適中	優	優	優	優	優	優	優	優	優	優
4	能配合教學媒材，達成單元的教學目標	優	優	優	優	優	優	優	優	優	優
5	能配合課程內容，安排學習情境、以利學生思考與討論	優	優	優	優	優	優	優	優	優	優
6	能配合習作、學習單，引導學生學習	優	滿意	優	優	優	優	優	滿意	優	優
7	能結合其他領域課程統整實施	滿意	尚可	優	滿意	優	滿意	滿意	滿意	優	優
8	學生的學習成效能達到基本的精熟度	滿意	尚可	優	滿意	優	滿意	優	滿意	滿意	優
檢討與建議											
<p>一、有關教科書(教材)使用方面：</p> <ol style="list-style-type: none"> 各領域教師普遍認為 113 學年度選用的教科書課程內容難易適中，活動設計豐富有趣，符合學生生活經驗，且能結合學校行事活動，另外，習作題型多樣，符合學生生活情境，有助生學習。 數學領域：教材內容結合日常生活中的經驗，設計相關情境，能引發學生的學習興趣，各單元內容安排循序漸進，低年級九九乘法分成 2 個單元進行，學生學習壓力較小。 語文領域：選用不同風格的名家作品，增進學生文學素養，另提供各種文體，內容貼近學生生活，利於老師進行課堂上的寫作指導。 自然科學領域：高年級的教材在同一單元內出現不同概念的學習 相較以往的教材稍顯複雜，教師須多準備銜接的引導內容及與生活相關的應用活動。 生活課程：生活課程教材內容豐富，113 學年度起部分單元要實施雙語，所以無法內容必須要有取捨，無法每章節都仔細介紹或操作。 藝術領域：配合雙語課程實施，教科書僅部分參考，無法完成既有進度。 <p>二、有關評量設計方面</p> <ol style="list-style-type: none"> 數學領域：習作除了紙筆測驗之外也搭配實作評量讓學生上台解題，確認學生解題步驟是否正確，除此之外也會讓學生練習當小老師講解數學題目給其他同學聽。 自然科學領域：評量著重在實作與參與，所以評量的過程包括閱讀文本、製作圖表、口頭報告，所有的評量皆經過許多討論與發表，過程中幫助孩子不斷澄清與修正答案，希望孩子理解評量是學習的過程。 社會領域：除了期中期末的紙筆評量外，另增加課堂中學習單與筆記歸納書寫，也有融合藝術教育捏地形黏土、小組討論等方式完成心智圖等。 											

	<p>4. 英語領域：每週英語作業都會有聽說讀寫項目的練習，也會安排遊戲挑戰來確認學生學習情形。除了平時測驗和期中/期末筆試之外，學生也要互相拍攝訪問影片(口試)，用習得的句型來做英語介紹。</p> <p>5. 藝術領域：觀察學生的學習參與過程，雙語融入開始有部分學生擔憂疑慮，後續漸能參與活動。</p> <p>6. 本土語：現在學生接觸本土語的機會幾乎為零，家中也極少使用閩南語交談。上課時需要透過不斷朗誦練習、對話練習、歌唱等方式學習閩南語。</p> <p>三、其他</p> <p>1. 生活課程：無紙筆評量，以其他多元評量，如:觀察、共作、表達、認知、操作、藝術表現等方式呈現。</p> <p>2. 綜合活動領域：朝實際走讀的概念，引導學生認識校本特色。</p> <p>3. 英語文領域：高年級平時上課採小組式合作學習，希望藉由同儕的力量讓大家共學共好，本學年外師入班時數增加，因此有安排較多的聽力及口說練習活動，讓學生有跟外國人直接英語互動的經驗，另外也使用學校採購的 Razplus 閱讀平台，提升學生的英語閱讀能力。</p> <p>4. 自然科學領域：多以探究活動為主軸進行觀察實驗操作獲得科學知識，依單元章節安排分組討論與報告以及安排深化概念的實作活動。自然實驗課程佔了一定的時間比例，在進度方面較為緊湊。</p> <p>5. 社會領域：學習活動的設計希望能以漸進的方式一步一步引導學生學習，以戰後經濟的歷史而言，設計了經濟年表讓孩子藉由課本內容，找出重要經濟事件，寫在小卡上，並依照時序排列，孩子必須了解事件間的因果關係，才能完成，所以過程中須不斷透過小組討論、報告等進行練習，花費的時間也比計畫中多。</p> <p>6. 藝術領域：中年級結合雙語的表演藝術，老師自行準備雙語簡報，課本使用對學生而言就不太重要了。</p>
--	---

二、十二年國教之彈性學習課程評鑑

評鑑內容		各年級教師針對彈性學習課程自評達成率調查					
		優：達成率 90%以上		滿意：達成率 89~70%		尚可：達成率 69~50%	
		不滿意：達成率 50%以下					
		信義 101	信義看世界	信義數位遊	信義 XYZ	悅讀創思	科學列車
		一至六年級	一至六年級	三至六年級	五至六年級	五至六年級	五至六年級
一、 課程內容 (計畫)	1. 結合學校的願景、學校重要行事活動設計課程	優	優	優	優	優	優
	2. 融入相關重大議題	優	優	滿意	滿意	優	優
	3. 課程內容難易適中，由淺入深	優	優	滿意	滿意	優	優
	4. 時間安排足夠	滿意	優	優	滿意	優	優
	5. 符合現階段學生程度	優	優	優	滿意	優	優
	6. 活動設計創意	優	優	滿意	優	優	優
	7. 內容呼應相對之學習重點	滿意	優	優	優	優	優
	8. 設計學習單(回饋單)	滿意	優	滿意	滿意	優	優
二、 課程實	1. 依照課程計畫、進度實施教學	滿意	優	優	滿意	優	優
	2. 完成整個課程計畫之教學活動	優	優	優	滿意	優	優
	3. 教學情境佈置符合課程設計	滿意	優	滿意	滿意	優	滿意
	4. 運用自製教具/多媒體輔助教學	優	優	滿意	優	優	優
	5. 運用學校及社區資源進行教學	優	優	滿意	尚可	滿意	優
	6. 以多元方式進行教學	優	優	滿意	優	優	優

評鑑內容		各年級教師針對彈性學習課程自評達成率調查					
		優：達成率 90%以上			滿意：達成率 89~70%		
		尚可：達成率 69~50%			不滿意：達成率 50%以下		
		信義 101	信義看世界	信義數位遊	信義 XYZ	悅讀創思	科學列車
		一至六年級	一至六年級	三至六年級	五至六年級	五至六年級	五至六年級
施	7. 內容能引起學生興趣，學生上課狀況良好	優	優	優	優	優	優
	8. 行政措施支援教學，例如調整作息、提供資源	滿意	優	滿意	滿意	滿意	優
三、 實 施 成 效	1. 已實施學習評量或回饋	優	優	滿意	滿意	優	滿意
	2. 採用多元化評量	優	優	滿意	優	優	優
	3. 因應個別差異進行評量，實施補救教學	滿意	優	滿意	尚可	優	滿意
	4. 教學結果達成教學目標狀況	優	優	優	滿意	優	優
	5. 家長回饋與認同	滿意	優	滿意	滿意	優	優
四、 教 師 意 見	一、信義 101						
	1. 優點：閱讀可適當結合語文主題加深加廣；國際教育配合體表會認識多元文化。						
	2. 缺點：各主題縱向與橫向關聯不清楚；校訂課程的主題太過龐雜多樣，學生及家長無法理解重點，僅能作為部分外加課程的展現。						
	3. 配合學校重大行事，結合課程與學生能力能有多元活動及彈性規劃，建議可以共作編輯學習本，引導學生學習。						
	4. 藉由參觀四四南村，認識自己居住環境，進而更愛自己的家鄉！						
	5. 兒童節規劃了多元的體驗活動，今年的「教室翻轉」體驗活動實施的更成熟，學生皆能透過教學引導，學習與他人合作，以達到「自己為課室學習的主人」之核心目標。						
	二、信義看世界						
	1. 課程內容跨域，融合國際教育，增加學生學習動機。						
	2. 今年增加 ETA 與 ELTA 外師協同配合，提供學生更多練習口語表達的機會。						
	3. 多元評量配合數位載具，成效良好。						
	4. 四年級有 ELTA 協同國際筆友課程，學生更能落實英語使用的機會。						
	三、信義數位遊						
	1. 三年級學生大部分對於用鍵盤輸入需要更多時間練習，部分課程無法達到預期的目標。						
	2. 高年級有較多行政配合活動，偶會影響部分班級的教學進度。						
	四、信義 XYZ						
	1. 課程活動的引導比想像中更需要時間，無法全數完成。						
	2. 課程活動著重學生分組操作，較無個別差異的評量。						
	五、悅讀創思						
1. 課程設計與脈絡十分優異，但是礙於教學各科內涵多以及配合活動多，實施時的時間緊迫，建議可以進行修正以及簡化，並和各科目進行連結和螺旋式發展，刪去放射性超出的主題，可行性會更提高。							
六、科學列車							
1. 本課程著重方法解決生活問題或學習內容等等，老師尊重學生提出有興趣的主題，引導學生思考發展主題進行研究的過程，大部分學生沒有研究方向的主題，花了好幾周的時間帶領學生訂定研究的目的，與原定的規劃進度落後不少。							

評鑑內容	各年級教師針對彈性學習課程自評達成率調查					
	優：達成率 90%以上		滿意：達成率 89~70%			
	尚可：達成率 69~50%		不滿意：達成率 50%以下			
	信義 101	信義看世界	信義數位遊	信義 XYZ	悅讀創思	科學列車
	一至六年級	一至六年級	三至六年級	五至六年級	五至六年級	五至六年級
	<p>2. 各組確立的研究主題有呈現多元性，每一組都需要老師一起討論並提供建議且參與修正撰寫研究說明書，考驗老師時間的分配，學生遇到的問題疑惑不少，確實老師無法在各組需要指導時及時在旁。</p> <p>3. 進入研究實驗的階段 學生能主動準備部分器材 老師端提供校內非消耗性的器材供各組取用，某些組的研究跟生物有關都面臨收集不足無法進行的問題，這樣的問題在規劃時老師都已特別提醒盡快準備，但是仍然成為研究的阻礙，這點也是學生們一個學習的經驗，能深刻清楚研究進行的不易。</p>					