

## 貳、學校課程願景

### 一、學校願景說明

#### (一)本校教育信念

1. 經營人性化的校園文化

➡ 讓每個學生都喜歡上學

2. 提供多元課程，多樣活動

➡ 讓每個學生能自在成長

3. 改進教與學型態

➡ 讓每個學生都有恰如其份的學習

4. 運用英語、電腦資訊的能力

➡ 讓每個學生都能順應國際化的未來

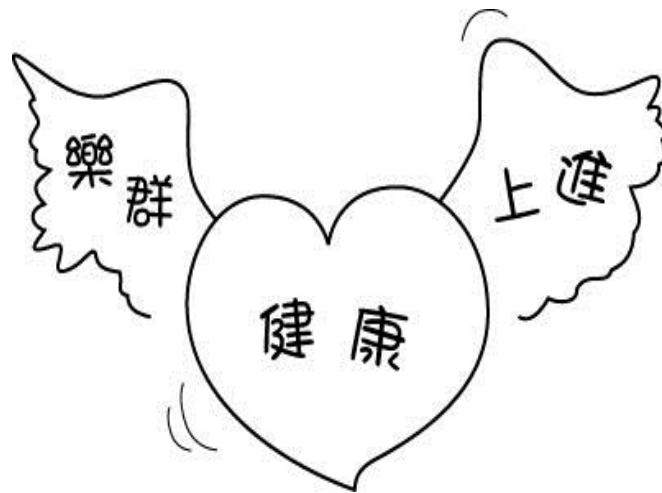
#### (二)學校願景

##### 1. 願景形塑過程：

本校依據以上教育信念，研議訂定學校願景，並自民國 89 年起，由全體教師同仁透過多次會議，討論學校願景之建立事宜。幾經充分溝通後，於 90 年初決議，針對學生、教師、教學環境等對象，訂定三個願景。

##### 2. 內容與目的：

培育健康、樂群、上進的二十一世紀兒童



象徵意義：圖像中心為「心形」、兩旁伸展著堅韌的雙翅翱翔。

- ◎ **心形**：「飽滿的心」象徵學生心理健康、活潑，與對桃源的認同，及主動積極的學習態度。取其諧音「新」，代表桃源處處充滿新意。
- ◎ **翅膀**：「堅韌的雙翅」是力與美的表現，象徵學生能自在成長、獨立學習。
  - (1)**健康**：營造健康安全之學習環境，期勉學生身心健康成長、教師理念健康正確。
  - (2)**樂群**：營造快樂自在之學習環境，並期許全體師生涵養溝通表達、團隊合作、尊重他人、服務人群之情懷。
  - (3)**上進**：營造求新求進之學習環境，並激勵全體師生充分學習、多元學習、終身習培養帶著走的能力，並達成學以致用之目標。

### (三)形塑兒童圖像

本校全體教師對於健康、樂群、上進之學校願景充分了解後，歷經多次之提議與修改，決議以「優雅」為本校之兒童圖像，期勉學生均能充分利用在校學習期間，涵養優雅之心性與行止，畢業後則均能抬頭挺胸，優雅而自信地走出校門。至於為何以「優雅」為本校之兒童圖像？其內涵為何？簡述如次：

#### 1. 訂定「優雅」為兒童圖像之主要目的

- (1)根據本校之 SWOT 分析，本校學生富有禮貌，無論對校內教師或校外訪賓，均能大聲問候、表示恭敬，給予校外人士極佳印象，並屢獲教育局長官大加讚揚及肯定。是以，將學生此一特性發展成優雅之行止與氣質，乃順水推舟之適性作為。
- (2)根據本校之 SWOT 分析，本校學生之家庭背景與社經地位，較諸本市市中心學區之學生家庭稍低；是以，學生雖然待人有禮，而其氣質則仍有努力空間。「優雅」，實亦為本校兒童有待努力之方向。
  - a. 本校認為，「圖像」二字，乃發乎內心、體現於外之氣質，與予人之觀感；而本校冀望培育出兼具善良之內在、與自信之外表的學生，如此之氣質與德性，實以「優雅」二字最能表達。
  - b. 本校只期勉學生熟習「優雅」一詞，而不訂定複雜之圖像，不但可避免學生記誦教條而流於形式，實亦方便學生全神貫注，時時自省。

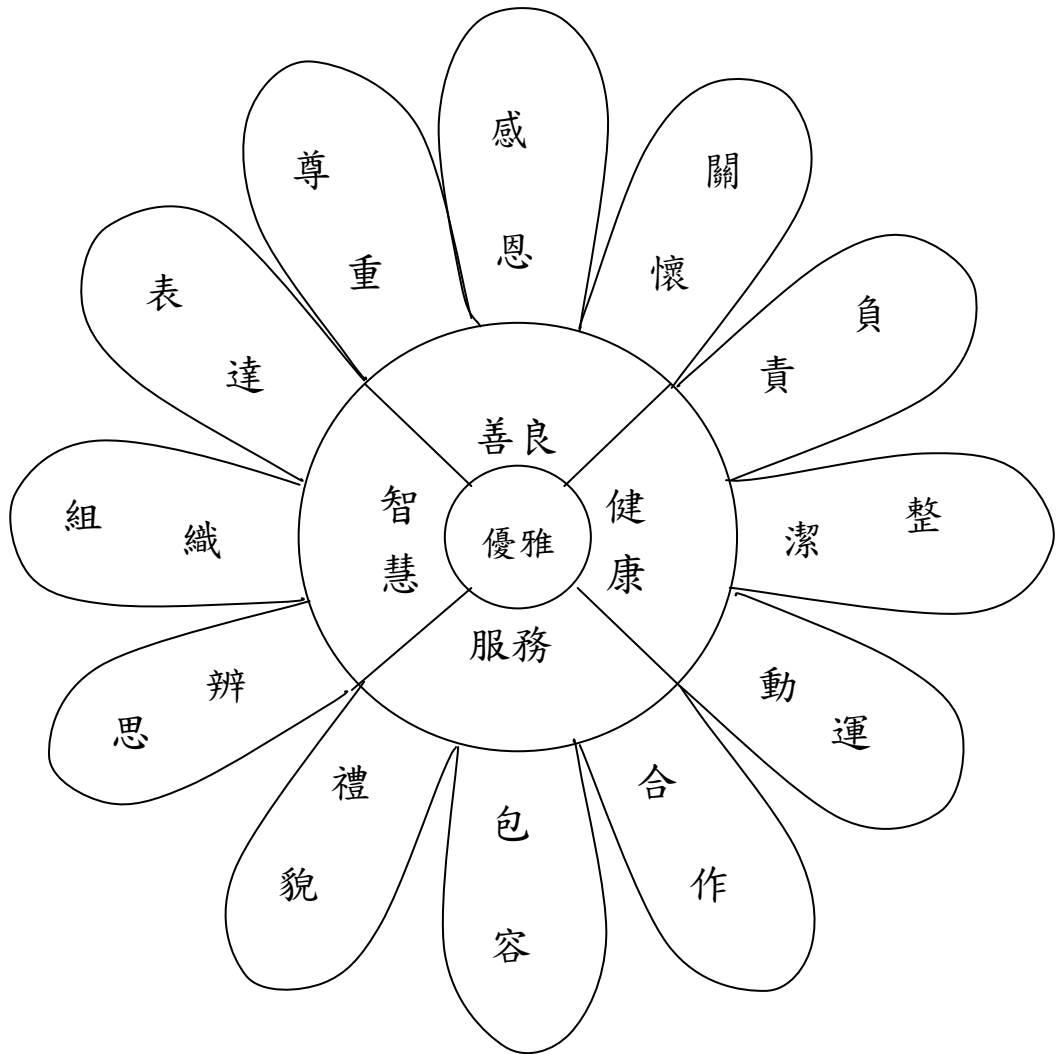
#### 2. 「優雅」之內涵

對於「優雅」一詞之解釋，難免人言言殊；為免眾人對於「優雅」因不同之解讀，而徒生不必要之誤會，本校乃進一步訂定「優雅」之內涵，做為學校行政與教師訂定課程計畫之參考。說明如下：

- (1)善良：培養學生以「尊重」、「關懷」、「感恩」為主軸之善良情懷。進而奠定生命教育與一切德性之基礎。
- (2)智慧：培養學生以「表達」、「思辨」、「組織」為主軸之多元智慧。進而達致「上進」之學校願景，培養學生帶得走的能力。
- (3)健康：培養學生以「負責」、「整潔」、「運動」為主軸之健康身心。進而達致「健康」之學校願景，強健學生耐得久的體魄。
- (4)服務：培養學生以「合作」、「包容」、「禮貌」為主軸之服務精神。進而達致「樂群」之學校願景，陶冶學生端正的禮儀。

### (四)兒童圖像「優雅之花」概念圖

本校兒童圖像不但兼容身心性靈之涵養、行為習慣之導正、以及智識能力之造就，同時並蓄了生命哲學、生活教育、及實用智慧之教育目標，其概念圖猶如一朵綻放的「優雅之花」。而其花形乃以「優雅」為生命之母的雌蕊、以「善良」、「智慧」、「健康」、「服務」為眾星拱月的雄蕊、以「尊重」、「關懷」、「感恩」、「表達」、「思辨」、「組織」、「負責」、「整潔」、「運動」、「禮貌」、「包容」、「合作」為象徵「天行健，君子以自強不息」的十二片花瓣。如下圖：



## 二、課程願景的內涵及落實策略

本校為實現兒童圖像之理想，配合學校特殊地理位置，並有效結合地區文化資源，特訂定了四項主要的發展向度，做為桃源學校本位課程設計之基礎。

### (一)課程願景與策略

#### 1.發展生態教學：

##### (1)結合生態教學、環保意識與生命教育：

本校位於大屯山下，緊鄰北投、關渡、淡水，附近之自然景觀與資源豐富，適合實施生態教學，培養學生之環保意識。另外，本校學生熱愛動植物之觀察與培育，教學者實可順性發展，培養其對生命之尊重與關懷，奠定生命教育之基礎。

##### (2)結合生態教學、經建教學與鄉土教育

本校附近除上述之自然景觀與資源外，社區資源包括市立圖書館稻香分館、秀山閱覽室、捷運復興崗站、國立藝術學院、忠義廟、關渡宮、原生植物園、貴子坑水土保持教學園區、新北投公園、溫泉博物館、北投民俗文物館、北投焚化廠、大同電子廠、森永製果公司、鳳甲美術館、汽車展示場……等，適合於鄉土教育中，結合生態環境與經濟建設等之教學。

年段	低年段	中年段	高年段
課程主軸	校園植物	校園昆蟲 校園水生生物	校園鳥類 校園生態網頁製作 校園生態解說
課程特色	(1)體驗活動:讓學生透過五官,逐步認識校園裡的樹木、花、果實、種子。 (2)多元呈現:學生以「繪畫」、「新詩創作」、「繪本」、「紀錄表」等多元方式,呈現觀察結果。	(1)實際操作:「落葉堆肥」、「昆蟲飼養」讓學生實際操作,了解動、植物生態互動。 (2)培養基本能力:各項教學活動,培養學生生態資料蒐集、生態觀察、生態紀錄、分享的能力。	(1)運用資訊:讓學生透過國際網路、書籍、實地觀察等方式蒐集相關資料後製作成網頁,展現學習成果。 (2)整合解說:學生彙整之前所學的知識,擔任生態解說員,替學弟妹介紹校園生態。

## 2. 推行閱讀活動

傳授學生「帶得走的能力」為小學教育之主軸，復以本校因地理條件之故，社區、文化、經濟條件稍處劣勢，希望經由學校對閱讀活動的推廣提倡，引導全校師生、親子閱讀的方式，打造兒童良好的閱讀環境，增進每一戶家庭對閱讀活動的重視，讓大家都「享受閱讀，閱讀享受」，來促進社區發展與進步。期透過閱讀活動的推廣，培養學生表達見解、邏輯思辨、組織規劃等實用知能，俾凡事皆能透過自學研究之習慣，解決問題。

教學方向 年級	圖書館利用	文本閱讀	讀書方法與技巧、資訊素養
一年級	1. 圖書館使用規則 2. 愛護圖書的方法。 3. 圖書十大分類。 4. 圖書館的陳設 5. 圖書的架號位置。	1. 繪本故事。 2. 分享繪本的內容。 3. 認識故事的人事時地物	1. 練習看圖說故事並分享。 2. 閱讀繪本的語言文字。 3. 圖與文的關聯。
二年級	1. 圖書的結構與智慧財產權。 2. 認識參考工具。	1. 閱讀策略-圖像組織。 2. 閱讀文本-班級共讀。 3. 閱讀呈現-小書。 4. 閱讀策略。 5. 閱讀文本-班級共讀。 6. 閱讀呈現-小小說書人、捲軸書。	1. 多媒體與數位資源 2. 兒童深耕閱讀網。 3. 資訊利用。
三年級	1. 參考工具書。 2. 認識索書號。 3. 使用電腦查詢學校圖書。	1. 提出自己的想法。 2. 讀出作者的絃外之音。 3. 撰寫讀書心得。	1. 童話的故事情節發展。 2. 段落文字的分析與理解。 3. 摺疊書。
四年級	1. 利用電腦查詢學校圖書。 2. 認識書本中的「序」。 3. 查詢中華兒童百科全書。	1. 童詩的欣賞、仿作、創作。 2. 以繪本談故事的結構。 3. 分析故事的情節。	1. 練習意義段的劃分。 2. 讀懂文章的內容及段落的重點。 3. 練習寫童詩並製作自己的詩集。
五年級	1. 學校書香閱讀 2. 年鑑、傳記資料及百科全書的查詢。 3. 主題資料的蒐集剪輯並	1. 上台介紹短篇小說。 2. 自然生態故事閱讀。〈結合小田園計畫〉 3. 閱讀策略	1. 正確應用電腦科技產品 2. 學習資料的蒐集與整理、利用電腦及其他科技媒材建立閱讀檔案〈結合

	編上目次、索引。 4. 認識 ISBN 與 CIP。	4. 文學作品分析比較 5. 小說與電影的欣賞	資訊倫理與安全健康上網教育 3. 唐詩宋詞 4. 結合書法教學認識書法字體與春聯詩句 5. 繪本創作
六年級	1. 學校圖書的結構與功能 2. 規劃教室圖書閱讀角。 6. 認識社區圖書館——拜訪社區綠建築圖書館及 e 化圖書館，了解現代圖書館的利用。	1. 閱讀古典小說，上台介紹故事人物及大意 2. 閱讀台灣傳統戲劇，分組討論內容情節 3. 認識不同的閱讀策略 4. 文學作品分析比較 5. 小說與電影的欣賞	1. 智慧財產權(結合社會) 2. 認識文言文、認識春聯詩句(結合書法教學) 3. 認識空中攝影 4. 認識音樂家與藝術家 5. 利用簡報軟體製作檔案 6. 製作金色童年繪本小書

### 3. 培養運動風氣：

本校幅員廣闊，有多處室外運動場所，加以學生好動而熱愛運動，實適宜參酌教師專長，發展合宜之重點體育，以培養學生健康之身心。本學年重點體育包括慢跑、跳繩、扯鈴、健康操、拔河、全校大健行等，另配合北區運動會，安排中高年級田徑賽。

活動項目	辦理時間
1. 班際體育競賽	晨光活動時間
1. 慢跑、跳繩、扯鈴等活動 2. 班際體育競賽	課間活動時間
1. 班級體育活動 2. 學生體適能活動	體育課
1. 期末才藝發表 2. 班際體育競賽 3. 全校健行 4. 辦理校外教學	彈性時間、綜合課

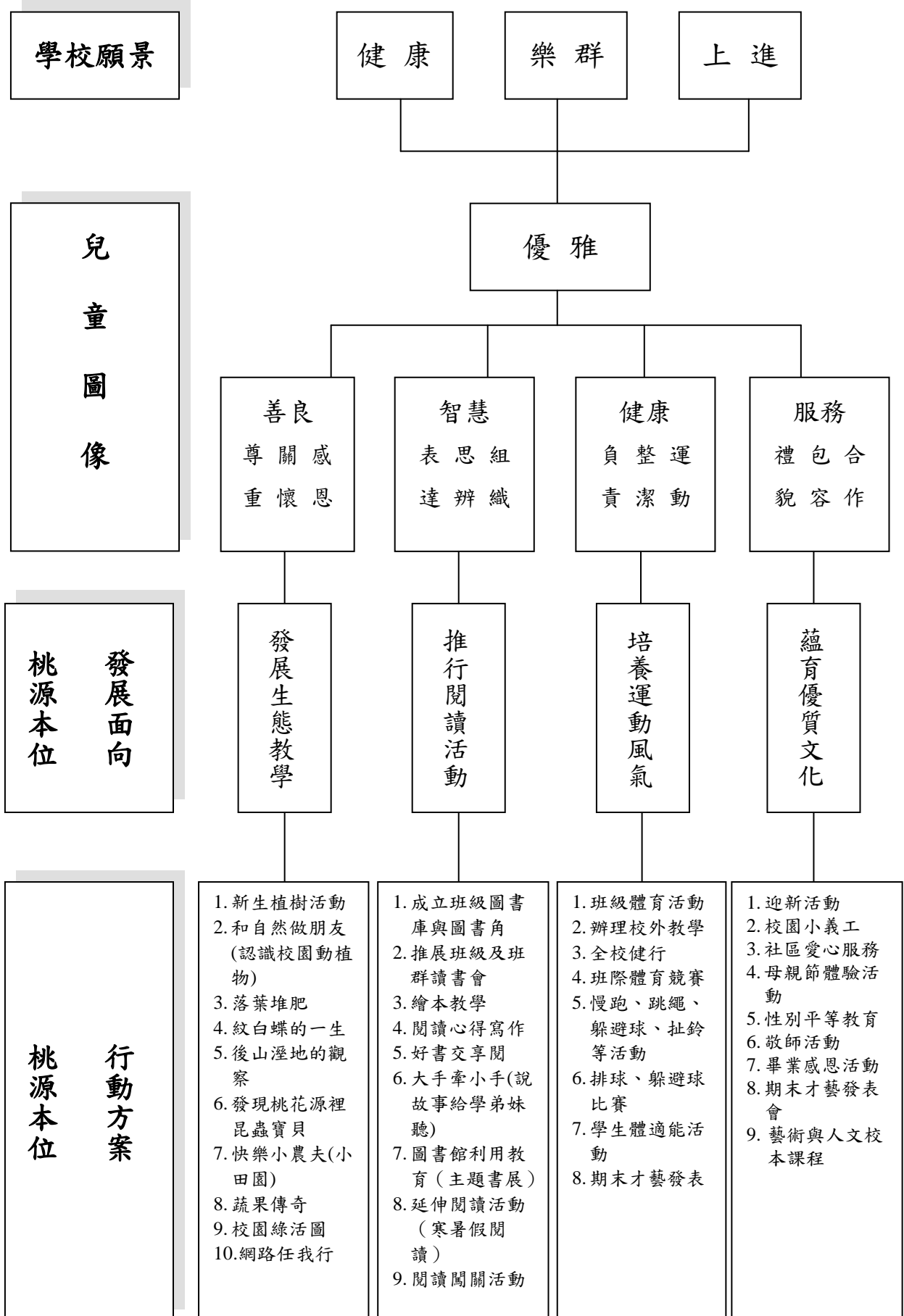
### 4. 蘊育優質文化：

本校學生天真活潑、尊敬長上、純樸有禮，可塑性極大，故於生活教育方面，可陶冶其禮貌之特性，提升其養成守分、守紀、有禮、負責、講理、整潔等美德，實頗有可為之處。此外，本校亦重視藝文課程的陶冶，發展藝術與人文校本課程創新教學，培養本校學童欣賞與表達的能力並力求型塑校園優質文化。

	活動項目	兒童圖像	實施時間
低年級	1. 迎新活動 2. 母親節體驗活動 3. 性別平等教育 4. 敬師活動 5. 期末才藝發表會	尊重、關懷、感恩、表達、禮貌、包容、合作	晨光活動時間、彈性時間、綜合課
中年級	1. 校園小義工 2. 社區愛心服務	尊重、關懷、感恩、表達、負責、整潔、禮貌、包容、	晨光活動時間、午休時間、下課時間、彈性時間、綜合

	<ul style="list-style-type: none"> <li>3. 母親節體驗活動</li> <li>4. 性別平等教育</li> <li>5. 敬師活動</li> <li>6. 期末才藝發表會</li> <li>7. 藝術與人文校本課程</li> </ul>	合作	課、藝術與人文領域時間
高年級	<ul style="list-style-type: none"> <li>1. 校園小義工</li> <li>2. 社區愛心服務</li> <li>3. 母親節體驗活動</li> <li>4. 性別平等教育</li> <li>5. 敬師活動</li> <li>6. 畢業感恩活動</li> <li>7. 期末才藝發表會</li> <li>8. 藝術與人文校本課程</li> </ul>	尊重、關懷、感恩、表達、 負責、整潔、禮貌、包容、 合作	晨光活動時間、午休時間、 下課時間、彈性時間、綜合 課、藝術與人文領域時間

(二)桃源學校本位發展向度概念圖



### 三、資源班願景暨教學環境改善工程案規劃構想

#### (一)現況說明：

本校原本僅有一班資源班、2位特教教師，103學年度增設第2班資源班，目前共有4位特教教師，至108學年度師生比達申請支援教師一名規定，目前含支援教師共5位特教教師。學校於103學年度奉教育局指示增設一班資源教室時，局端並未提供規劃及申請增設班級教室之相關經費，目前教學場域及使用設備上，除原資源班教室空間外，以鄰近之閒置普通班教室與既有設備為主。

108學年度本校資源班學生有正式生35名，疑似生16名，合計共51名，109學年度正式生37名、疑似生16名，合計共53名，師生比1:23.94，刻正依規定申請支援教師。除師生比偏高，教學空間不足問題比108學年度更為嚴峻，加上各項設備老舊，動線混亂，上課時相互干擾情況明顯，難以兼顧各類型障礙生之特殊需求。

考量目前教學空間已不敷使用，多數設備及器材亦需汰舊換新，為營造優質教環境，提供學生境教之學習機會，並促進學生學習效能並符應學生學習需求，擬作整體資源班教學環境改善規劃，以落實特殊教育法立法精神。現況說明如下：

#### 1. 分散式資源班教室一

- (1)空間規畫：本教室目前為資源班辦公室與教學區共同使用，為完全開放空間，在使用上並未能有效區隔，分組教學與教師辦公、家長洽談常同時進行，明顯干擾上課，以致學生上課較易分心，學習效果差，而教師、家長互動、工作也欠缺隱私。
- (2)資訊設備：電子白板及單槍投影機1組、電腦（公務與教學用）5組，電子白板部分因無配合之遮光窗簾，且人員來回走動頻繁，至使用率偏低，無法發揮教學媒體效益。
- (3)置物櫃等儲藏設備：本班教室為教師教學備課、製作教學媒材及保存所有學生資料之主要場所，因無足夠空間放置各項物品，加上無整齊之系統櫃設置，各項物品擺放凌亂，影響觀瞻，且為家長、老師召開IEP地點，恐也造成家長質疑本校資源班教學品質。其次，本校資源班近年陸續發展樂樂棒、滾球(含地板滾球與法式滾球)、蛇板教學之特色課程，因欠缺空間規畫與系統櫃設施，相關器材之放置僅能暫時尋找較適合之位置擺放，除造成設備管理、維護困難，學生在使用上也較難建立使用規範。

#### 2. 分散式資源班教室二

- (1)空間規畫：本教室依課程需求，需提供2位老師上課教學使用，另資源班老師也在本教室進行各項鑑定測驗活動，因此這間教室擺置諸多測驗工具與學生個人資料，但因無可上鎖之櫥櫃使用，以致在資料隱私的維護上較為困難。同時，進行施測期間，常與教師上課時段衝突，空間使用分配上非常困窘，有時甚至需借用學校其他專科教室。
- (2)教學設備：本教室並無教學使用之資訊設備，目前上課使用之黑板為過去普通班原有設施，因年代久遠，漆色剝落，且面板凹凸不平，書寫的品質不佳，課桌椅則為學校汰換之舊式課桌椅，無法調整高度，更談不上具有吸引力的色彩配置，整體觀感單調、克難，根本無法營造放鬆、愉悅的學習氛圍。更為困擾的是，一間教室中間用櫃子分隔為二，當二邊同時上課時，彼此間的干擾費常嚴重，加上孩子如有特殊狀況發生時，各項教學活動常因而中斷，無法適切保障身障學生的學習權益。
- (3)置物櫃等儲藏設備：本班僅有部分普通班制式設備(學生置物櫃)，完全

不適合擺放資源班使用之各項教學設備；其次，本校資源班發展教學之特色課程(如：烏克麗麗、木箱鼓等)因無適當之空間規畫與合適之系統櫃設施，相關器材之放置僅能因地制宜，配合現有空間任意擺放，並無整體管理之可行性，除教室顯得凌亂，學生在使用上也常有亂放或找不到等情事，使得教師在管理及訓練學生遵守使用規範等方面更為困難。

### 3. 知動教室

- (1)現有設備：本校知動教室之設備如球池(85年購置至今)、地墊、教具、訓練用軟墊、滑輪板、感統訓練用品…等設備均較老舊且部分已殘破不堪，雖有定期檢查汰換，但因折損率高，使用上常有安全疑慮，訓練效果明顯受限。
- (2)環境不利因素：本校因靠近山邊，氣候較為潮濕，常因天氣變化地板出現反潮現象，以致常造成地墊下積水嚴重，常需花費額外人力清潔，且易造成教室髒亂，影響學生學習情緒及身心健康。
- (3)本校多數學生(其中尚有1名腦性麻痺學生)均有肌耐力與動作協調能力問題，需設計相關課程進行訓練，但是目前並無合於規定之訓練設施，資源班教師對於輔導團及治療師建議之日常訓練課程，因限於設備不足，常無法落實執行，亦影響學生之整體發展。

## (二)概念說明與主題設計

### 1. 概念說明：

為提供學習優質環境，並配合十二年國教素養導向課程，依據學校學生特質，規劃各項教學空間，透過各項學習環境優化，提供學生「適性學習、快樂學習」之高品質教學環境，並涵養學生藝術與人文的氣息，更提升學生學習動機，以期經由空間環境營造，使學生更為投入學習中，並配合教學活動設計，適切轉換不同學習情境，提供學生延伸學習之機會。

學校資源班多元特色課程已發展良久，而原有教室空間在特教教師不斷彈性調整下，盡可能維持適度的教學場域，近年隨著學生數逐漸增多，現行配置下已無法配合資源班教師教學需求再進行調整，因此藉由教室改善工程規劃，打造具有適切性、統整性、多元性的教學空間，各項改善層面說明如下：

- (1)設計獨立空間：教室中間設置活動隔音牆可減少2組同時進行教學活動時的相互干擾，同時增加學生上課時的專注力，以提昇學習與教學品質。
- (2)增置資訊設備：於教室前、後二端設置單槍、布幕或電子白板，以利教師資訊設備的使用與多媒體的運用，以提昇學生學習動機。
- (3)改善存儲配備：增入教學器材置物櫃與系統櫃，以利統整各式教學器材與學生檔案資料，達到教學環境結構化與空間配置整齊化。
- (4)融入多元特色：整合學校力行樓一樓其他特色教室(如：樂活教室、陶藝教室)與現有師資專長(學校教師具有陶藝專長與適應體育專長)，發展本校特殊需求學生之特色課程。

基於前述改善重點之說明，擬將學校力行樓一樓進行整體規劃，同時配合學校特教教師專長，發展學校資源班教室特色。

### 2. 主題設計：

魔法世界的神祕與奧妙，無論大小、小孩都不禁心生嚮往，想一探究竟，透過打造「桃源魔法列車」概念，引領學生進入屬於他們的魔法世界，以下列點說明之：

### (1)火車頭：101 魔法師之屋(特教教師辦公室)

#### a. 魔法車廂：各教室

藉由各項魔法主題設計輸出，改變教室內外空間，同時增設魔法月台造型設施，使學生宛如走入魔法世界。

#### b. 魔法車廂(教室)功能與規劃：

**101 魔法師之屋：魔法師聚集的地方，同時也是小小魔法師學習知識的場域。**本教室擬規劃教師行政辦公室、小型會議/研習及教學區，同時設置系統櫃，以放置學生相關資料、鑑定安置測驗工具、教學資料與特教相關書籍……等。

**102 魔法律動屋：小小魔法師鍛鍊體魄的地方。**主要針對中、低年級之知覺動作及體能訓練，以及分組教學、專業團隊到校服務之區域。

**103 魔法修煉屋：小小魔法師學習魔法的地方。**主要規劃為基礎學科(國語、數學)、學習策略之分組教學區域以及設置系統櫃擺放蛇板與相關教學活動器材之區域。其次，設置諮商與閱讀區，提供教師與家長諮詢、特殊需求學生心理輔導與閱讀休閒場域。

**104 魔法創意屋：主要在進行陶藝相關課程之教學活動。**

**105 魔法樂活屋：主要針對中、高年級之動作教學，**包括走繩、攀岩、跳箱……等體能訓練活動，也是地板滾球的教學區域以及專業團隊到校服務的區域。

**106 魔法樹屋：互古巨樹上的樹屋，是小小魔法師聚集、學習生活及各式特殊技能的地方。**主要在進行生活自理能力訓練、簡單食品料理、社交技巧與其他校本特色課程(例如：桌遊、魔方、疊杯、木箱鼓、烏克蘭麗麗)之教學。其次，教室另設施測與晤談室(簡易隔間)，做為鑑定安置施測與晤談之用。另，本教室鄰近廁所，亦可作為教導學生生活管理課程或助理員協助學生身體清理之場域。

**魔藥園：將綠化美化延伸至教室外，**在走廊洗手台種植適合生長之香草、藥用植物，除協助學生辨識、安全使用民俗植物外，亦可協助學生體驗從田園到餐桌的完整食農教育歷程，使課程與校園綠化融合在一起，並推動校本特色課程，提升學生的生活能力，落實十二年國教精神。

### (三)預期效益

1. 建置學美·美學的夢想教室，提高學生學習動機與成效：改造教室環境讓教室變得更溫馨且更美；同時建置 e 化現代化教學設備，規劃教學器材置物櫃，打造一個不一樣的學習環境，使教室更整潔及更具彈性的空間運用。
2. 整合教學資源，持續發展多元教學與課程：結合本校持之以久之多元課程(例如：蛇板、樂樂棒球、地板滾球、疊杯、魔方、桌遊、烏克蘭麗麗、木箱鼓……等課程)及教師專長(例如：陶藝、適應體育、生態)，落實本校特色課程。
3. 靈活的教學空間，創造認同感讓學習更有整體感：依教室類別與功能進行教學，讓教學更具結構化，使學生一方面能在不同功能的教室情境布置下愉快的學習，也讓學生更喜歡來魔法學園上課，學習能更具主動性與積極性。
4. 增加學生專注力，提昇學習效率與教學品質：教室中間設置活動隔音牆，可減少 2 組教學活動的彼此干擾。其次，教室前、後二端均設單檯、布幕或電子白板，有利增加教師資訊設備的使用與多媒體的運用，以提昇學生學習興趣與專注力。