

## 壹、現況與背景分析

### 一、學校基本資料

幸安國小創校於民國 22 年，至今已走過 90 年歲月，有深厚的辦學基礎；團隊秉持「進步、卓越、幸福、平安」的核心價值，銜接 12 年國教適性揚才，終身學習成就每位學生，厚實部定課程深度學習，建構彈性學習課程特色，完善多元的課外活動持續精進發展，深獲親師生肯定。

#### (一) 校史沿革 (退休教師吳明仲老師編輯整理)

自 1933(民國 22;日昭和 8)年“幸尋常小學校”創校以來，歷經了“幸國民學校”、“板橋國民學校”、“幸安國民學校”、“幸安國民小學”各個階段，迄今已有九十年的歲月。這九十年來，幸安的校舍隨著時間的推移不斷的擴充，校園景觀歷年來也有著不同的風貌；學校附近社區的變化更可用滄海桑田來形容。本篇即利用這近百年來的地圖與航照圖，看看這九十年間幸安國小與周遭的社區經歷了哪些變化。

民國 107 年暑假期間，可見工程車在幸安的跑道上進行工作；除了將校園內的校樹進行檢查、修剪，同時 P U 跑道更新為符合目前正式田徑競賽的跑道材質，對於學童體育課程、跑步健身及體育團隊的訓練都大有裨益。

#### 回首九十、邁向百年

從地圖來看幸安國小的校舍與周遭社區這幾十年來的變化；其實在學校設備、教育師資、課程學習、學生活動等方面都在不斷地與時俱進。

回首九十、邁向百年，往後的幸安國小又會以什麼樣的面貌出現在大家的面前？總之，呈現出來的一定是學童們快樂、溫馨又充實的學習園地。



幸安校舍 360° 全景拍攝；攝於 2023.03.22。

#### (二) 社區環境

幸安國小處臺北市中心，交通網絡涵蓋雙捷運與四通八達公車系統。以下分人文環境與自然環境細述：

1. 人文環境: 大安區是學風鼎盛的文教生活圈，社區內各項資源豐富，從臺灣大學到市立圖書館，從衛禮堂到臺北清真寺，從華山藝文中心到客家藝文中心，在在都擴展了幸安老師的教學可能性，與豐富幸安孩子的學習資源；社區與學校互助互利營造社區化學校。

2. 自然環境: 學校位於仁愛路林蔭大道上並緊鄰大安森林公園，自然景觀優美，擁有豐富

大安區幸安國小

的動、植物生態環境，在課室中除琅琅讀書聲外，不絕於耳的蟲鳴鳥叫聲更是幸安最真實的自然饗宴。在建築方面，這幾年幸安校園不斷更新翻修。明亮典雅的風格，創新的設計賦予老學校新的生命力。

### 3. 統整社區資源如下表：

市政及教育機構	大安區公所、臺北科技大學、臺北市立大學、國立臺北商業大學、青少年育樂中心及師大附中
文化資源	市立圖書館、華山藝文特區、客家文化會館、臺灣當代文化實驗場
醫療保健	臺大醫院及仁愛醫院
宗教信仰單位	清真寺、善導寺、天主教聖家堂及衛理堂
人身安全	中正分局及大安分局
百貨市場	幸安市場、光華商場、三創園區、建國花市及玉市、太平洋崇光百貨及微風廣場
民間社團組織	彭婉如基金會及創世基金會
休憩公園	大安森林公園、臺大校園、中正紀念堂及民榮公園
自然步道	大安森林公園及瑠公圳公園
交通	公車 630、270、621、643、280、651、263、245 等及捷運板南線忠孝新生站、淡水信義線大安森林公園站

### (三) 各年級班級數與學生數、教職員工人數

本校坐落於大安區仁愛路上，總面積 21743 平方公尺，每生平均使用校地面積有 14.29 平方公尺。近三年雖然受少子化影響，各校面臨減班壓力，但本校班級數呈穩定增長狀態。本校學校班級數、學生及教師人數狀況如下。

#### 1. 班級數

(1) 普通班 48 班

(2) 幼兒園 7 班

(3) 分散式資優資源班 2 班

(4) 身障分散式資源班 2 班

#### 2. 各年級學生數：

大安區幸安國小

(1)一年級 232 人 (2)二年級 195 人 (3)三年級 237 人

(4)四年級 235 人 (5)五年級 225 人 (6)六年級 232 人

### 3. 教職員工人數

(1) 教師總數 (含校長與主任): 共 111 人, 其中男性 17 人, 女性 94 人

(2) 專任職員總數共 11 人

(3) 學年聘用長期代理教師共 9 人

(4) 全校已具研究所以上學歷的教師: 共 77 人

#### (四) 學校各項軟硬體設備與設施

本校設施充足、功能完善, 包含普通教室 50 間, 專科教室 20 間, 圖書館 2 間、游泳池 1 座、諮商室 1 間、知動教室 1 間、籃球場 1 座、綜合球場 2 座、操場 1 座、室內活動中心 1 座。105 學年度針對圖書館進行改建及擴建, 111 學年度為了服務中年級學生借閱需求, 在信義樓新建了大獅二館, 兩個館目前藏書共 27757 冊, 提供學生更優質、舒適的學習環境。

#### 1. 目前專科教室設置情形 (一間普通教室以 63 平方公尺計)

名稱	間數	共約等於幾間普通教室大	名稱	間數	共約等於幾間普通教室大
自然教室	4	4	音樂教室	4	4
社會教室	1	1	表演藝術 (如韻律) 教室	1	1
資訊教室	3	3	視覺藝術 (如美術) 教室	3	3
英語語言教室	4	4	修復教室	1	1
教師教學準備室	3	3	知動教室	1	1
科技中心暨視聽教室	1	3	個別諮商室	1	1
桌球室	1	3			

#### 2. 運動場地部分

(1) 籃球場共 1 座, 共 9 個籃框, 是否共用:  是  否

(2)排球場共0面，是否共用：是 否

(3)網球場共0面，是否共用：是 否

(4)桌球台共12張，桌球發球機共1部，是否共用：是 否

(5)羽球場共4面，是否共用：是 否

(6)游泳池共1座，(冷水 溫水)共6個水道，每個25公尺長

(7)其他：躲避球場共2座，是否共用：是 否

樂樂棒球場共1座，是否共用：是 否

綜合球場(台)共1座，是否共用：是 否

3. 運動場(含遊戲區)共4621平方公尺，跑道全長共185公尺

4. 綠地(含花圃)共9185平方公尺

5. 圖書資源部分

(1)圖書室樓板空間共384平方公尺

(2)圖書室藏書共27757冊，期刊共32種

(3)平均每月圖書借出共1550冊次

(4)圖書室提供網路檢索專用電腦數共2部

(5)自動借還書機共2台

(6)圖書紫外線殺菌機2台

#### (五) 學校弱勢學生人數\*\*\*

1. 經濟弱勢(中低收入)學生數共4人

2. 經濟弱勢(低收入)學生數共7人

3. 原住民學生數共12人

4. 新住民學生數共49人

#### (六) 學校特殊需求學生人數

年級人數	232	195	237	235	225	232	1356
------	-----	-----	-----	-----	-----	-----	------

特殊教育 學生類別	一	二	三	四	五	六	備註
1. 智能障礙	0	0	0	0	0	0	
2. 視覺障礙	0	0	0	1	0	0	
3. 聽覺障礙	0	0	0	0	0	0	
4. 語言障礙	0	0	0	0	0	0	
5. 肢體障礙	0	0	0	0	0	0	
6. 腦性麻痺	0	0	0	0	0	0	
7. 身體病弱	0	0	0	0	0	0	
8. 情緒行為障礙	0	0	2	3	4	1	
9. 學習障礙	0	0	2	0	3	4	
10. 多重障礙	0	0	0	0	1	0	
11. 自閉症	1	3	7	7	5	6	
12. 發展遲緩	0	0	0	0	0	0	
13. 其他障礙	0	0	1	0	0	0	
14. (一般智能) 資優	0	0	18	15	12	16	
15. 藝術才能班—美術	0	0	0	0	0	1	
16. 藝術才能班—音樂	0	0	0	0	0	0	
17. 藝術才能班—舞蹈	0	0	0	0	0	0	
合計	1	3	30	26	25	28	113 人

## 二、背景分析

### (一) 學校課程發展條件 SWOTS 分析表與課發會設置要點

臺北市幸安國民小學學學課程發展條件 SWOTS 分析表					
項目	S(優勢)	W(劣勢)	O(機會點)	T(威脅點)	S(行動策略)
特殊教育	<ol style="list-style-type: none"> <li>1. 特教教師團隊合作密切，課程地圖統整性、聯繫性高。</li> <li>2. 學校資源豐富，適時提供特殊班各項支援。</li> </ol>	<p>學生人數多，教學空間不足。</p>	<ol style="list-style-type: none"> <li>1. 台北市交通便利，主題課程與全市各文化景點深度結合。</li> <li>2. 與鄰近學校交通便利，方便教師或學生跨校相互交流。</li> </ol>	<p>資賦優異衛星方案與校本方案的活躍，影響資優資源班招生人數。</p>	<p>提供配套教學方案，強化資源班的特色，區分其與衛星方案和校本方案的相異處。</p>
地理環境	<ol style="list-style-type: none"> <li>1. 學校位於仁愛路林蔭大道旁，交通便捷。</li> <li>2. 緊鄰大安森林公園、市立圖書館總館、青少年育樂中心等文教機構，社區資源豐富。</li> </ol>	<ol style="list-style-type: none"> <li>1. 校地不大，學生人數多，活動空間不足。</li> <li>2. 運動場地不足，教師教學需共享場地。</li> </ol>	<p>結合鄰近社教機構，共享豐富社會資源。</p>	<ol style="list-style-type: none"> <li>1. 家庭到學校途徑為交通繁忙區，險象環生。</li> <li>2. 上下學時間校門前常交通阻塞。</li> </ol>	<ol style="list-style-type: none"> <li>1. 配合鄰近警察局、各里辦公室、愛心商店加強學生上學、放學安全措施。</li> <li>2. 規劃各安親班學生接送區及導護義工協助指揮交通，成效良好。</li> </ol>
學校規模	<ol style="list-style-type: none"> <li>1. 普通班 50 班，特殊班 4 班，幼稚園 7 班。</li> <li>2. 大型學校。</li> <li>3. 家長會、志工團能支援。</li> </ol>	<ol style="list-style-type: none"> <li>1. 校舍老舊及專科教室不足。</li> <li>2. 事務性職工不夠，事務性支援較不容易達成。</li> </ol>	<ol style="list-style-type: none"> <li>1. 發展教學群，拉近共識，創造契機。</li> <li>2. 減班趨勢可緩和教室空間不足壓力。</li> <li>3. 94 學年度起獲得「校舍優質化改善工程」經費補助，得以改善校園環境。</li> </ol>	<ol style="list-style-type: none"> <li>1. 老舊建築，採光、維修問題皆不易處理。</li> <li>2. 學生活動空間有限，規劃統整不易。</li> </ol>	<ol style="list-style-type: none"> <li>1. 爭取維修經費、校舍重新規劃</li> <li>2. 協助教師專業成長，成立讀書會、教師社團。</li> </ol>
學校背景	<p>學校歷史 84 年，教學經驗豐富。</p>	<p>越區就讀的學生人數甚多。</p>	<p>和鄰近的學校互動頻繁，能互相支援各項資源。</p>	<ol style="list-style-type: none"> <li>1. 學校名氣造成包袱。</li> <li>2. 生育率下降，減班壓力大。</li> </ol>	<ol style="list-style-type: none"> <li>1. 發展課後休閒課程。</li> <li>2. 和社區文教機構互動。</li> </ol>
教師資源	<ol style="list-style-type: none"> <li>1. 教師教學熱忱，具使命感。</li> <li>2. 教師間相處融洽，樂於分享。</li> <li>3. 教師年輕化，教學充滿活力創意。</li> <li>4. 高學歷教師增多，有助研究發展。</li> </ol>	<p>教師學歷高，自主意識強且人數眾多，共識不易達成。</p>	<p>教師進修意願高，高學歷教師增多，有助於研究發展。</p>	<ol style="list-style-type: none"> <li>1. 教學時數分配很難平均分配，造成教師心態不平衡。</li> <li>2. 一般教師接任高年級意願較低</li> <li>3. 年輕教師較缺乏教學經驗</li> <li>4. 兼任行政工作，影響教學品質。</li> </ol>	<ol style="list-style-type: none"> <li>1. 持續辦理並開放多元教師專業成長的進修機會。</li> <li>2. 鼓勵教師從事行動研究，解決教學問題。</li> <li>3. 提高教師彙編教學檔案的風氣。</li> </ol>

大安區幸安國小

<p>學生特質</p>	<p>1. 熱愛學校，可塑性高。 2. 學生素質良好，學習能力強。 3. 資優生自我意識高、創造力及批判性高。</p>	<p>1. 學生自我觀很強。 2. 越區學生多。 3. 學生過度保護較被動，生活常規有待加強。</p>	<p>1. 加強生活教育，遵守校方的生活常規。 2. 實施開放多元教學，激發學生的潛能。 3. 少子化現象，班級人數降低，教師可兼顧學生個別差異</p>	<p>1. 少子化造成學生自我觀念強烈，個別差異劇增。 2. 學生抗壓性低。 3. 資優生個人特質強烈，如完美主義與過度激動特質，需要更多的理解包容。</p>	<p>1. 加強班級常規訓練，辦理多元運動競賽，讓學生有充分發表的機會。 2. 推行禮貌運動，配合獎勵措施。 3. 透過親師合作，加強個別輔導適性教育。 4. 落實品格教育。 5. 強化情意領導與社會關懷的人文素養，學習瞭解自己並且與他人互助合作。</p>
<p>家長特質</p>	<p>家長社經地位高、重視子女教育，給予較多資源及指導。</p>	<p>部分家長自主意識較強，某些觀念不易與學校達成共識。</p>	<p>家長熱心於學生教育，關心教學軟硬體事項。</p>	<p>家長過度照顧保護小孩，造成教學與行政執行困擾。</p>	<p>1. 加強親師聯繫，強化溝通管道及功能。 2. 辦理家職教育研習與志工研習，提升親師生互動。</p>

## 臺北市大安區幸安國民小學課程發展委員會設置要點

- 一、 臺北市幸安國民小學(以下簡稱本校)依據教育部頒布「十二年國民基本教育課程綱要總綱」之規定，設置本校課程發展委員會。
- 二、 臺北市幸安國民小學課程發展委員會(以下簡稱本會)負責規劃本校總體課程之計劃、實施與評鑑工作，以確保教育品質；期培養具備自信、自立、共生、共榮的能力與態度的孩子。
- 三、 本會設置委員 27 人，均為無給職，組成方式如下：
  1. 校長為當然委員並兼主任委員。
  2. 行政人員代表 6 人，教務主任、學務主任、總務主任、輔導主任、教學組長及特教組長為當然委員。
  3. 各學年教師代表 7 人，各學年教師推選之。
  4. 學習領域教師代表 9 人(含教師會代表 1 名)，由各學習領域研究小組成員推選之。
  5. 特教教師代表 1 人，由特教教師推選之。
  6. 家長會代表 1 人，由家長會長推薦之。
  7. 社區代表 1 人，由校長遴聘熱心校務之社區人士。
  8. 特教班家長 1 人。
  9. 委員兼具多重身分者，僅能選擇一種身分參加。
  10. 本會得視需要聘請學者專家若干人擔任諮詢顧問，由校長聘請之。
  11. 本會委員任期一年(自 8/1 起至隔年 7/31 止)，連選得連任。因職務為當然委員者，職務改變時委員資格亦隨之變更。
- 四、 本會設置任務與職掌
  - (一) 本校課程發展委員會之功能與任務
    1. 規劃並執行本校總體課程發展策略，本會應充分考量學校條件、社區特性、家長期望、教師教育觀、學生需求等相關要素，結合學校教師及社區資源、規劃並執行本校總體課程發展策略。
    2. 研訂本校課程總體計劃。
    3. 研訂本校教育目標(願景)。

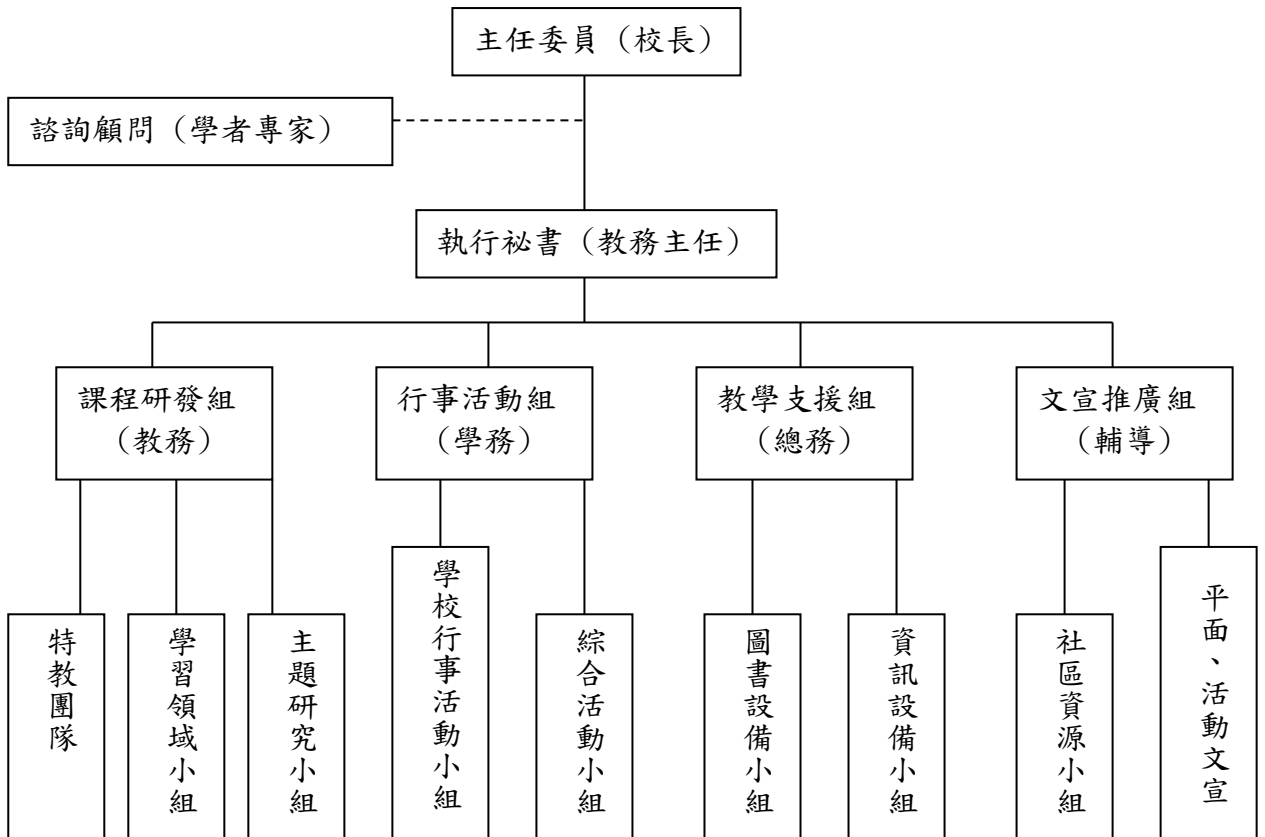
4. 審核學校課程架構(學習科目)、學習節數。
5. 審核學校行事活動、生活作息時間表。
6. 審核各學習領域課程計劃。
7. 審查各學習領域小組、各主題研究小組之實施計劃及其成效。
8. 審查本校重要學校活動、學年活動及班群活動、班級活動。
9. 規劃並協助教師專業成長進修。
10. 建立本校課程與教學的評鑑制度。
11. 其他有關課程規劃與發展事宜。

(二) 課程發展委員會組織職掌表

編號	職稱	組別	成員姓名	執掌	
1	主任委員	召集人	曾校長振富	負責召集委員會議督導 108 課綱課程實施	
2	委員	執行秘書	林主任冠廷	擬定並執行 108 課綱課程計畫推動學校本位課程實施	
3	委員	領域小組	國語	1. 規劃學校總體課程計畫 2. 審核領域老師研討領域基本能力及分段目標 3. 合理適當分配各學習領域節數及彈性學習節數 4. 依據本校願景規劃學校本位課程架構 5. 規劃學校本位課程 6. 帶領該領域老師討論各年級間課程銜接性，及領域統整 7. 審核教科書選用 8. 課程與教學評鑑	
4	委員		英語		賴豐壤
5	委員		數學		柯思涵
6	委員		社會		陳毓婷
7	委員		自然與科技		蕭葦欣
8	委員		藝術		詹琇雯
9	委員		健康與體育		劉巧涵
10	委員		綜合活動		陳信欽
11	委員		教師會代表		林渝致
11	委員		教師會代表		黃怡華
12	委員	教師代表	一年級	1. 帶領學年老師了解各年級間課程銜接性 2. 各年級彈性課程內容與重點發展方向 3. 協調統整各學習領域與各處室推動之業務	
13	委員		二年級		史佩螢
14	委員		三年級		鄭麗卿
15	委員		四年級		許芳瑞
16	委員		五年級		黃靜妤
17	委員		六年級		林可茵
18	委員		科任		林南雁
19	委員		特教教師		周季霖
20	委員	行政代表	學務主任	規劃 108 課綱課程學校行事 支援 108 課綱課程實施	
21	委員		總務主任		張嘉雲
22	委員		輔導主任		許佳琪
23	委員		教學組長		邱雅芳
24	委員		特教組長		陳麗雯

25	委員	家長代表	董宥心	參與學校本位課程規劃與討論
26	委員	社區代表	吳東昀	參與學校本位課程規劃與討論
27	委員	特教班家長	廖秀娟	指導 108 課綱課程實施

五、課程發展委員會組織架構表



六、課程發展委員會運作方式

1. 定期會議：每年之八月及隔年一月、三月、六月各一次。
2. 不定期會議：本會由主任委員或二分之一以上委員連署同意召開之，由主任委員擔任主席，如主任委員不克出席，得由主任委員指定委員中之一人擔任之。
3. 本會會議之決議：本會開會時，要有應出席委員二分之一(含)以上之出席，方得開議，如不克出席得以書面委託相關人員代理出席。
4. 本會開會時，得視需要邀請校內外相關人士列席諮詢或研討。

## (二) 前三年基本學力檢測結果分析

### 111 學年度

#### 1. 國語文-臺北市與幸安國小成就水準人數百分比統計表

資料類別	項目	未達基礎(%)	基礎級(%)	中級(%)	高級(%)
含特殊生	臺北市	2.83	15.56	49.06	32.58
	幸安	1.94	9.73	47.47	40.86
不含特殊生	臺北市	1.63	14.52	50.03	33.82
	幸安	1.63	14.52	50.03	33.82

#### 2. 數學-臺北市與幸安國小成就水準人數百分比統計表

資料類別	項目	未達基礎級(%)	基礎級(%)	中級(%)	高級(%)
含特殊生	臺北市	6.20	29.97	45.35	20.48
	幸安	3.5	22.57	45.91	28.02
不含特殊生	臺北市	4.79	27.51	46.66	21.04
	幸安	2.04	22.04	46.94	28.98

#### 3. 英語-臺北市與幸安國小成就水準人數百分比統計表

資料類別	項目	未達基礎級(%)	基礎級(%)	進階級(%)
含特殊生	臺北市	9.64	69.52	20.84
	幸安	7.39	62.65	29.96
不含特殊生	臺北市	8.00	70.44	21.56
	幸安	5.71	62.86	31.43

### 112 學年度

#### 1. 國語文-臺北市與幸安國小成就水準人數百分比統計表

資料類別	項目	未達基礎(%)	基礎級(%)	中級(%)	高級(%)
含特殊生	臺北市	3.32	12.84	48.80	35.04
	幸安	2.18	3.93	41.92	51.97
不含特殊生	臺北市	2.16	11.76	49.66	36.4
	幸安	0.91	3.62	42.08	53.39

2. 數學-臺北市與幸安國小成就水準人數百分比統計表

資料類別	項目	未達基礎級(%)	基礎級(%)	中級(%)	高級(%)
含特殊生	臺北市	4.71	23.11	43.41	28.77
	幸安	3.05	14.85	42.36	39.74
不含特殊生	臺北市	3.38	22.38	44.45	29.79
	幸安	1.81	13.57	43.44	41.18

3. 英語-臺北市與幸安國小成就水準人數百分比統計表

資料類別	項目	未達基礎級(%)	基礎級(%)	進階級(%)
含特殊生	臺北市	4.36	60.77	34.87
	幸安	3.93	45.85	50.22
不含特殊生	臺北市	2.92	60.98	36.10
	幸安	2.26	46.16	51.58

**113 學年度**

(一) 國語文選擇題

1. 臺北市與學校學生成就水準人數百分比統計表

資料類別	項目	未達基礎級(%)	基礎級(%)	中級(%)	高級(%)
含特殊生	臺北市	4.93	13.46	52.25	29.36
	022 國小	1.82	10.91	50.91	36.36
不含特殊生	臺北市	3.30	12.54	53.53	30.63
	022 國小	1.93	10.15	51.69	36.23

(一) 數學選擇題

1. 臺北市與學校學生成就水準人數百分比統計表

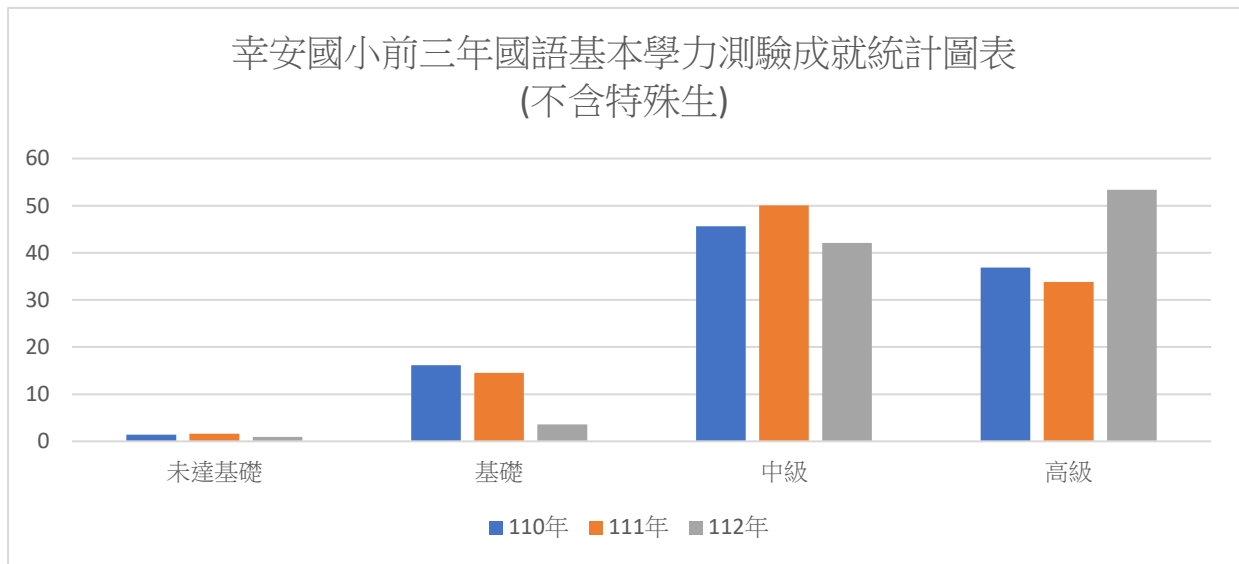
資料類別	項目	未達基礎級(%)	基礎級(%)	中級(%)	高級(%)
含特殊生	臺北市	4.73	26.72	45.77	22.78
	022 國小	3.62	23.08	43.89	29.41
不含特殊生	臺北市	2.94	26.15	47.35	23.56
	022 國小	3.38	21.26	44.93	30.43

(一) 英語選擇題

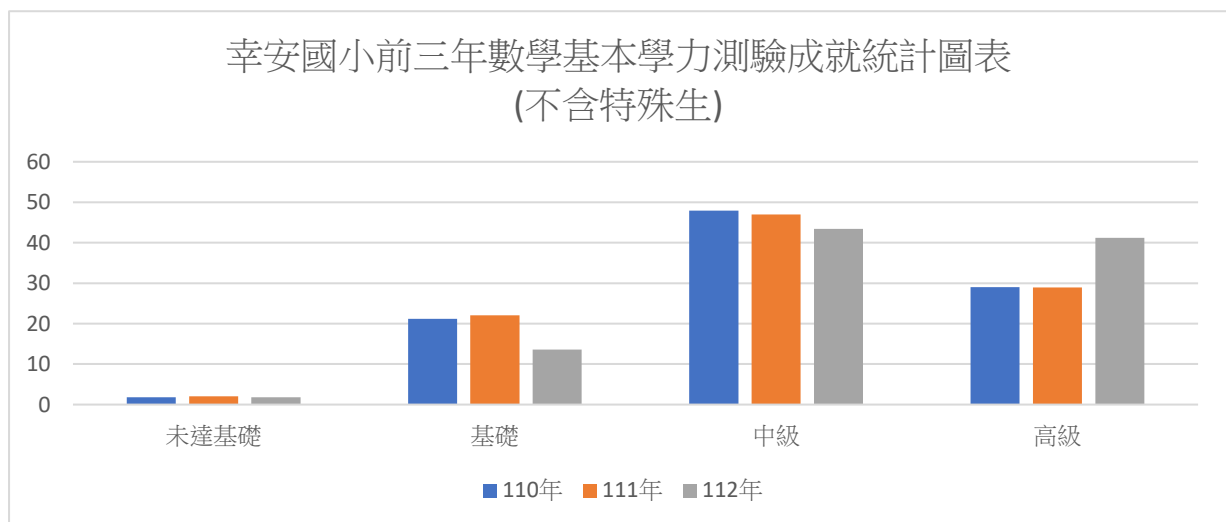
1. 臺北市與學校學生成就水準人數百分比統計表

資料類別	項目	未達基礎級 (%)	基礎級 (%)	進階級 (%)
含特殊生	臺北市	3.97	66.23	29.80
	022 國小	1.82	58.18	40.00
不含特殊生	臺北市	2.66	66.29	31.05
	022 國小	1.93	56.04	42.03

綜合分析



前三年國語文基本學力測驗



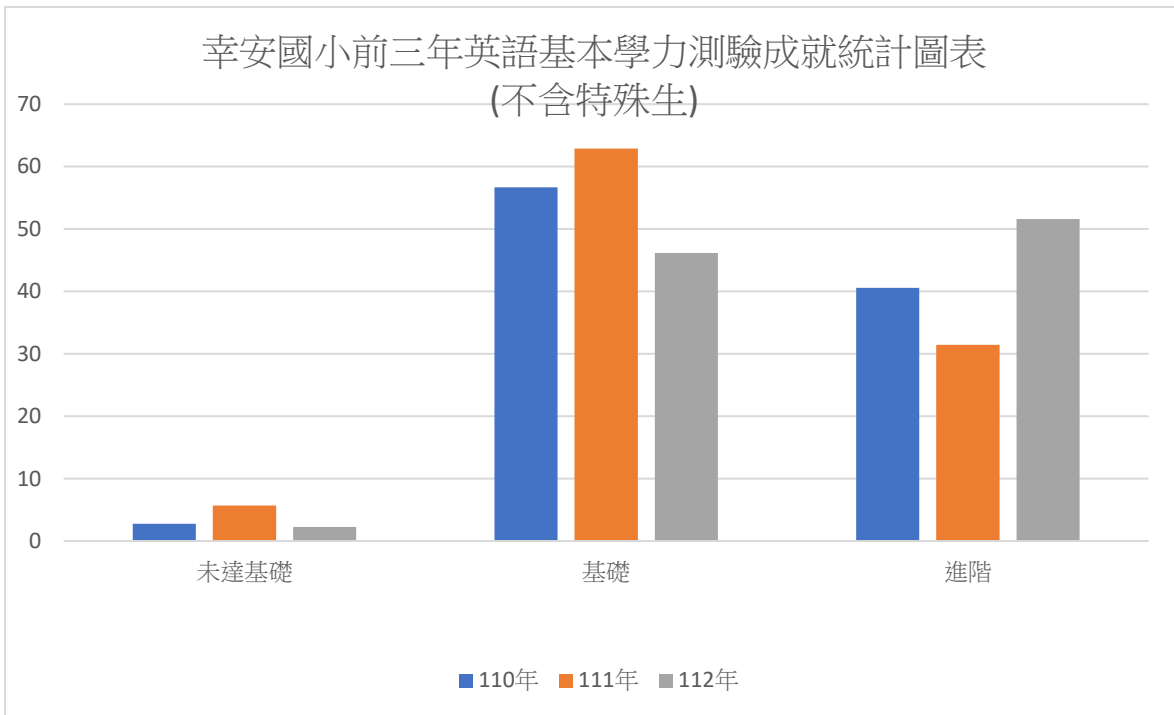
幸安國小國語文基本學力測驗結果顯示於 111 年至 113 學年度，「基礎」、「基礎級」略為下降。在 111 學年度至 113 學年度間，雖然「中級」人數下降，但「高級」人數明顯上升，

而在 111 學年度到 113 年度之間，「中級」明顯上升，但「高級」則有顯著上升的情況。由此可見，幸安國小學生在國語文基本學力，師長們大力針對前幾年不足項度努力改善，讓未達基礎及降低，高級部分明顯提升。

### 前三年數學基本學力測驗

幸安國小數學基本學力測驗結果顯示於 111 年至 113 學年度，學生成就水準「中級」逐年降低，但「高級」的學生比例提升，顯示幸安國小學生數學能力在這三年間是有所提升。在 111 年至 113 學年度，學生成就未達基礎級有下降和持平的情況，幸安國小前三年數學學生基本學力測驗學生成就水準並未受到太多影響，反而逐年穩定提升。

學生成就水準在「未達



### 前三年英語基本學力測驗

幸安國小英語基本學力測驗結果顯示於 111 年至 113 學年度未達基礎和基礎級逐年下降，「進階級」學生比例陸續提升，但在 111 學年度到 113 學年度間，學生的英語能力「未達基礎」比例減少，「進階級」比例升高，「基礎級」人數明顯下降。由此可見，幸安國小在英語能力上，雖然基礎級的學生減少了，但在基礎上仍保持一定的水準，接下來應再實施拔尖扶弱的英語教學，使學生英語基本學力測驗學生成就水準能更進步。