

壹、學校現況與背景分析

一、學校報告卡基本資料

(一)簡史沿革

1. 創建華興—澤被遺孤

(1)民國44年，先總統蔣公夫人 蔣宋美齡女士感念一江山大陳島戰役，為國捐軀烈士遺孤的教養與就學問題，創立華興育幼院。

(2)民國45年成立華興小學，47年成立初中部，58年成立高中部。歷年來，華興在全體教師用心付出下，作育英才無數。

(3)民國105年6月中小學合併為「華興學校財團法人臺北市私立華興高級中等學校」，正式成為一所十二年一貫的完全學校。

2. 華興轉型經營—擴增教育資源，辦理精緻教育

(1)民國91年推動組織再造。育幼院與學校分立、優質育幼與精緻教育並進，採公費與自費並行。

(2)民國91年起更新建築，充實設備，強化教學內涵，逐年增班（迄今共24班）。

101年增建「史培曼大樓」，設中央廚房，可容納1200人用餐。

103年「信望愛大樓」落成，設閱覽室及專科教室10間，中小學部教學共同使用。

109年「閱讀森林」成立，111年「操場、籃球場」改建完成。

3. 傳承與創新—秉持優良傳統，立足現在，邁向未來

成長中的華興，班級與學生數，在少子化的年代逆勢成長，年年滿班滿額。華興學生數除了「量」的增加，更積極致力於「質」的提升，實踐「陽光、健康、知性」的教育願景，為社會造就更多人才。

(二)各年級班級數與學生數、教職員工人數

1. 班級數

(1)普通班 24 班 (2)身障集中式特教班 0 班

(3)身障分散式資源班 0 班 (4)幼兒園 0 班

(5)幼兒園集中式特幼班 0 班 (6)幼兒園分散式資源班 0 班

(7)分散式資優資源班 0 班 (8)藝術才能班 0 班

(9)體育班 0 班

2. 各年級學生數

(1)一年級 160 人 (2)二年級 160 人 (3)三年級 160 人

(4)四年級 160 人 (5)五年級 160 人 (6)六年級 160 人

3. 教職員工人數

(1)教師總數(含校長與主任):共 44 人,其中男性 7 人,女性 37 人

(2)專任職員總數共 4 人

(3)學年聘用長期代課教師共 0 人

(4)全校已具研究所以上學歷的教師共 22 人

(三)學校各項軟硬體設備與設施

1. 目前專科教室設置情形(一間普通教室以 63 平方公尺計)

名稱	間數	共約等於幾間普通教室大	名稱	間數	共約等於幾間普通教室大
自然教室	1	1	音樂教室	1	1
社會教室	0	0	表演藝術(如韻律)教室	1	1
資訊教室	1	1	視覺藝術(如美勞)教室	1	1
有階梯視聽教室	0	0	書法教室	0	0
無階梯視聽教室	0	0	陶藝教室	1	1
語言教室(如英語、本土語等)	6	6	交通安全教育室	0	0
課後社團教室	0	0	知動教室	0	0
多目的空間	1	2.5	特色教室	0	0
活動中心(禮堂)	1	2.5	圖書館	3	3
教師教學準備室	2	1	個別諮商室	1	0.5

2. 運動場地部分

(1)籃球場共 8 座,共 11 個籃框,是否共用: 是 否

(2)排球場共 1 面,是否共用: 是 否

(3)網球場共 0 面，是否共用：是否

(4)桌球台共 0 張

(5)羽球場共 5 面，是否共用：是否

(6)游泳池共 1 座

(7)其他（請說明） 操場 1座，是否共用：是 否

3.運動場（含遊戲區）共 1250 平方公尺，跑道全長共 200 公尺

4.綠地（含花圃）共 3648 平方公尺

(四)學校弱勢學生人數：

1.經濟弱勢（中低收入）學生數共 0 人

2.經濟弱勢（低收入）學生數共 0 人

3.原住民學生數共 5 人

4.新住民學生數共 39 人

(五)學校特殊需求學生人數：

年級人數 特殊教育 學生類別	160	160	160	160	160	160	960
	一	二	三	四	五	六	備註
1.智能障礙	0	0	0	0	0	0	0
2.視覺障礙	0	0	0	0	0	0	0
3.聽覺障礙	0	0	0	1	1	0	2
4.語言障礙	0	0	0	0	0	0	0
5.肢體障礙	0	0	0	0	0	0	0
6.腦性麻痺	0	0	0	0	0	0	0
7.身體病弱	0	0	0	0	1	0	1
8.情緒行為障礙	0	0	0	0	0	0	0
9.學習障礙	0	0	1	1	1	0	3
10.多重障礙	0	0	0	0	0	0	0
11.自閉症	1	1	0	1	0	0	3
12.發展遲緩	0	0	0	0	0	0	0

13. 其他障礙	0	0	0	0	0	0	0
14. (學術) 數理資優	0	0	0	0	0	0	0
15. (學術) 社會人文資優	0	0	0	0	0	0	0
16. 藝術才能班—美術	0	0	0	0	0	0	0
17. 藝術才能班—音樂	0	0	0	0	0	0	0
18. 藝術才能班—舞蹈	0	0	0	0	0	0	0
合計	1	1	1	3	3	0	9

二、學校背景

(一) 學校沿革

1. 民國 44 年先總統蔣公夫人 蔣宋美齡女士感念一江山大陳島戰役，為國捐軀烈士遺孤的教養與就學，創立華興育幼院。
2. 民國 45 年成立華興小學，民國 47 年成立初中部，民國 48 年 1 月完成登記案。
3. 民國 58 年成立華興中學高中部。
4. 民國 105 年 8 月梅瑞珊女士接任校長，中小學合併為「華興學校財團法人臺北市私立華興高級中等學校」設國中部、小學部，成為一所 12 年一貫的完全學校。
5. 民國 109 年 8 月曾騰瀧先生接任校長至今。

(二) 學校地理位置

1. 本校座落陽明山麓、風景秀麗，環境清雅，擁有 7 公頃的廣大校地，每位學生平均有 34.61 平方公尺的活動空間，不但陶冶學生開闊的胸襟，也培育出學生俊秀的氣質。
2. 學校位處士林，擁有豐富的自然、人文及社會資源，學習資源豐富多元。

三、學校現況分析

(一) 人力資源

華興擁有優質教學團隊、積極的行政支援教學系統。師資結構穩定且年輕充滿朝氣。學校教職員工，含教師 44 人、職員 3 人及專任工友 1 人，共計 48 人。教師平均年齡約 34 歲，學士 22 人、碩士 22 人；外語中心英語教師 16 人，師資優良，專業素養及教學經驗豐富。此外，本校教師致力專業成長，除平日學年、領域專業對話外，每學期亦實施同儕觀課精進活動，重視教師專業對話，為教學場域注入活水。

(二)校地與建築

華興校園充滿綠意，生機盎然。校地面積 32,612 平方公尺，樓地板面積 7,351 平方公尺。行政大樓、教學大樓各有普通教室 12 間及自然、音樂、韻律、電腦、美勞、陶藝教室、中文圖書館 2 間、英文圖書館 1 間、禮堂 1 間、外語教室 6 間、諮商室 1 間、游泳池 1 座、籃球場 8 座、排球場 1 座、羽球場 5 座及操場 1 座。

(三)學生基本概況

本校學生人數約 960 人，普通班 24 班，來自大臺北都會區(臺北市、新北市)。家長重視教育且學生素質整、學習力強，歷屆校友表現優異，深獲各界肯定。

四、學校課程發展條件與行動策略分析

本校師資優良、熱忱教學，在邁向優質化過程，全體教師在行政、家長支持肯定下齊心努力，持續成長茁壯。面對十二年國教的推動，本校依循設備資源、社區資源、課程教學、行政團隊、學生表現、家長參與等面向設定行動策略，進行學校課程發展 SWOT 與行動策略分析。

表 1-1 學校課程發展 SWOT 與行動策略分析(內部因素)

項目	內部因素	
	S (優勢)	W (劣勢)
學校背景與規模	1. 董事會組織穩健，支持學校各項教學。 2. 蔣夫人創辦華興歷史悠久且具人文生態特色。 3. 校區腹地遼闊達七公頃，居高臨下，臺北盆地盡收眼底。 4. 轉型經營成效佳，每年吸引眾多學子前來登記抽籤。	1. 少子化日益嚴重，考驗學校辦學。 2. 位處陽明山仰德大道，交通容易壅塞，影響學生通勤。
經費運用	1. 預算採編列制，經費自籌與運用彈性較高、專款專用有制度。 2. 妥善支配各項經費，提升教學成效。	中小學合併，小學不再有政府的獎補助款。
環境與設備	1. 形勢封閉，環境優美，生物多樣性。 2. 全校無線網路、電腦、I-Pad 及資訊設備齊全。 3. 打造智慧教室，全面 E 化課程，輔助教學活動。 4. 每年盤點各項設備，汰舊換新，以利課程創新。	1. 山區校舍維護不易，雨天教學，場地不足。 2. 禮堂僅容納 700 人，未能有全校共同活動空間。 3. 圖書館設備與館內空間待擴充。 4. 教師研究室用途多元，空間有限，課程使用受限。

項目	內部因素	
	S (優勢)	W (劣勢)
行政團隊	<ol style="list-style-type: none"> 1. 行政人才濟濟，熱心服務且敬業樂群。 2. 行政團隊努力任事，相互支援。 	<ol style="list-style-type: none"> 1. 相較公立學校，行政人力略顯不足，常需身兼數職。 2. 行政業務項目多且業務量多。
教師教學	<ol style="list-style-type: none"> 1. 理念創新，態度積極，服務熱誠，相處和諧，彈性聘用。 2. 教師通過「教師專業發展評鑑」，強化專業能力並活化課程。 3. 學年及領域社群，透過共備會議、教學走察及校長觀課等，進行專業對話與教學經驗分享。 	<ol style="list-style-type: none"> 1. 無週三進修僅能運用寒暑假研習，工作時數長。 2. 班級學生人數較多，教學與班級經營需更加穩健。 3. 星期一到五都是全日上課，課後班到六點，少有機會參加校外研習。
學生來源	<ol style="list-style-type: none"> 1. 資質優異，可塑性高，學習積極。謙恭有禮。 2. 學生素質高，學習能力強，普遍行為優良，師生關係互動佳。 3. 學習積極，參與校內外語文、數理、才藝、體育競賽及英語檢定，表現優異。 	<ol style="list-style-type: none"> 1. 部分學生環境優渥，自理能力亟需從國小一年級開始養成。 2. 部分父母期望過高，學生壓力較多。 3. 少子化年代，學生人際互動需多指導與關懷。 4. 每班 40 人，學生程度落差大，部分課程實施較具挑戰。

表 1-2 學校課程發展 SWOT 與行動策略分析(外部因素)

項目	外部因素	
	O (機會)	T (威脅)
家長社群	<ol style="list-style-type: none"> 1. 暢通多元溝通管道，贏得家長信任。 2. 家長社經地位高，熱心學校活動，各行業人才濟濟，為學校有利的人力資源。 3. 家長重視子女教育，熱心參與學校活動，提供人力與物力資源，協助校務發展。 	<ol style="list-style-type: none"> 1. 極少數家長在經濟無虞下，過度關心校務，易有揣測、謠傳。 2. 部分家長主觀意識，對教學及校務意見多，需常溝通協調。 3. 少數家長工作忙碌，未能陪伴學生的學習與成長。 4. 部分家長過於重智育成績，帶給師生壓力。
社區資源	<p>鄰近國安局、芝山派出所社區安全指數高。早晨義交協助仰德大道校門口車輛進出，維護學生安全。</p>	<ol style="list-style-type: none"> 1. 入山交通管制因素，家長參與活動需安排交通工具。 2. 部分學生家境較優渥，缺乏對社區弱勢團體認識。

表 1-3 學校課程發展 SWOT 與行動策略分析(行動策略)

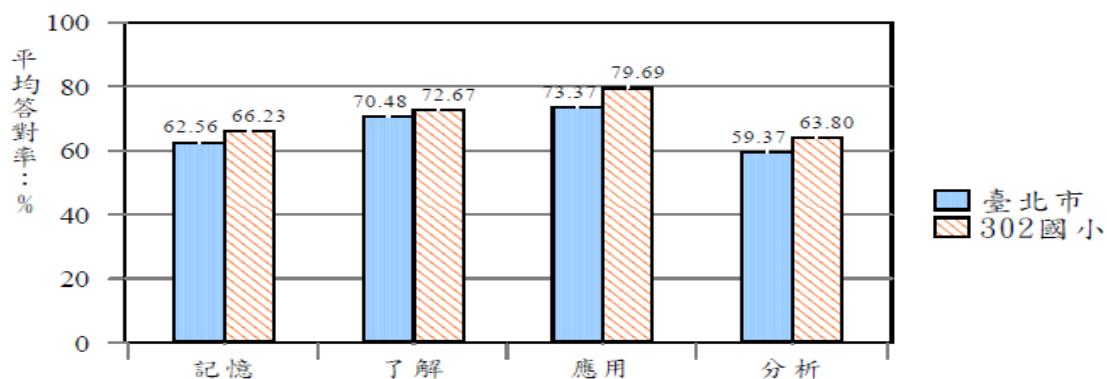
項目	行動策略
	S (行動策略)
學校背景與規模	<ol style="list-style-type: none"> 1. 提升教育品質，打造專屬辦學特色，成為十二年一貫的優質私立學校。 2. 建置智慧教室、平板教學、運動場地、木棧道生態營造等，推展校訂特色課程。 3. 藉由各方管道行銷辦學成效，吸引大臺北區學子主動選擇就讀。
經費運用	<ol style="list-style-type: none"> 1. 校務發展提早規劃，讓經費做最有效運用。 2. 持續落實學校預算制度，有效執行以嘉惠學子。
環境與設備	<ol style="list-style-type: none"> 1. 設置生態步道，開發生態教學教材，適時修剪與養護植物，規劃優質戶外教育。 2. 經營人文、自然、健康、安全與藝術化情境校園。 3. 週會及各項課程活動，須規劃出席年級人數考量空間運用。 4. 增設一二三年級專用圖書館，落實深耕閱讀教育。 5. 設置會議室，提供社群共備使用。
行政團隊	<ol style="list-style-type: none"> 1. 強化現有行政人員系統思考與運作，積極培養鼓勵現有教師參與行政行列。 2. 隔週召開行政會議，重大活動由各處室分工，彼此協助支援。 3. 每月召開教師工作會報，提高工作效率。
教師教學	<ol style="list-style-type: none"> 1. 組織教學團隊，規劃教學與輔導研習，精進教師專業知能。 2. 尋求大學、社會資源進入校園。 3. 新進教師安排一系列培訓，設置一對一輔導教師，隨時給予協助。 4. 利用寒暑假規劃教師專業成長進修研習，此外，線上研習彈性度高，成效良好。
學生來源	<ol style="list-style-type: none"> 1. 建立榮譽制度，培養學生良好品格與核心素養。 2. 多元社團培養學生多元智能，適性揚才，終身學習。 3. 生命教育特色課程，納入 EQ 情緒教育體驗多元活動，提高學生人際及團隊合作。 4. 全體教職員投入指導新生成長營，提升學生適應在校生活自理能力。 5. 英語、游泳及社團課採混班分組上課，每組 15-25 人，提高學生學習成效。
家長社群	<ol style="list-style-type: none"> 1. 辦理親職教育講座，確立親師溝通管道與模式，整合家長資源，擴張教育功能。 2. 學校日積極邀請家長親師溝通，辦理親職教育講座，發送親師班訊，持續更新班級網頁，宣導親子教育新知。 3. 鼓勵家長參加學生各式競賽與成果展，讓家長看見孩子多元展能。 4. 中小學家長會合併，彼此學層不同但在會長領導下，能增加互動，彼此了解與學習。
社區資源	<ol style="list-style-type: none"> 1. 每學期、暑假積極辦理戶外教育，開拓學生視野。 2. 鼓勵社區參加學生各式競賽與成果展。 3. 學校辦理活動，規劃免費接駁專車，提高社區家長參加之便利。 4. 結合節慶辦理感恩募捐與園遊會活動，讓學生體驗施比受更有福。

五、臺北市學生基本學力檢測結果與分析

1. 國語文檢測結果分析

表 1-4 110-112 學年度國語文基本能力檢測統計表

學年度	資料類別	項目	未達基礎級(%)	基礎級(%)	中級(%)	高級(%)
110	含特殊生	臺北市	3.28	18.07	48.65	30.00
		本校	5.03	20.13	48.43	26.41
	不含特殊生	臺北市	2.25	16.71	49.82	31.22
		本校	5.10	20.38	47.77	26.75
111	含特殊生	臺北市	2.83	15.56	49.03	32.58
		本校	2.00	12.00	54.00	32.00
	不含特殊生	臺北市	1.63	14.52	50.03	33.82
		本校	2.01	11.41	54.36	32.22
112	含特殊生	臺北市	3.32	12.84	48.80	35.04
		本校	2.65	7.28	44.37	45.70
	不含特殊生	臺北市	2.16	11.76	49.66	36.42
		本校	2.69	7.38	43.62	46.31

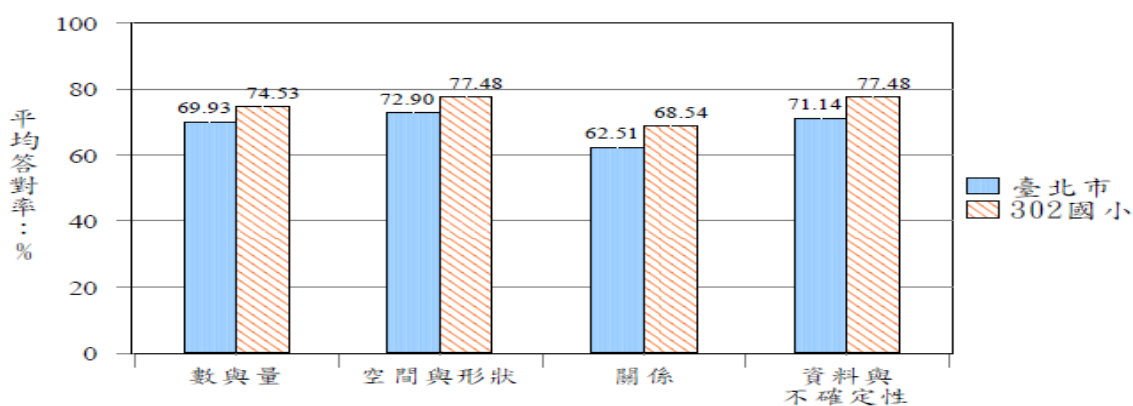


根據表 1-4 分析中發現，本校國語文從記憶、了解、應用及分析等認知歷程向度來看，學生在較高層次的應用、分析及綜合向度上的表現有持續進步的空間。因此，為讓學生的國語文能力更精進，將加強閱讀理解的教學，學校在寒暑假另聘專業講師到校分享國語文的教學策略、閱讀指導與分析應用，以精進教師教學。學期末，教師進行課程與教學的自我評鑑，檢視自我教學成效；其次，學年會議及領域會議，教師進行縱向及橫向的分享與討論，以提升學生語文的基本能力。

2. 數學檢測結果

表 1-5 110-112 學年度數學基本能力檢測統計表

學年度	資料類別	項目	未達基礎級(%)	基礎級(%)	中級(%)	高級(%)
110	含特殊生	臺北市	4.92	27.68	45.58	21.82
		本校	5.03	35.85	35.85	23.27
	不含特殊生	臺北市	3.33	27.75	46.93	22.49
		本校	5.09	35.67	35.67	23.59
111	含特殊生	臺北市	6.20	27.97	45.35	20.48
		本校	6.58	21.71	50.66	21.05
	不含特殊生	臺北市	4.79	27.51	46.66	21.04
		本校	6.62	21.19	51.00	21.19
112	含特殊生	臺北市	4.71	23.11	43.41	28.77
		本校	2.65	14.57	43.05	39.73
	不含特殊生	臺北市	3.38	22.38	44.45	29.79
		本校	2.68	14.77	42.96	39.60

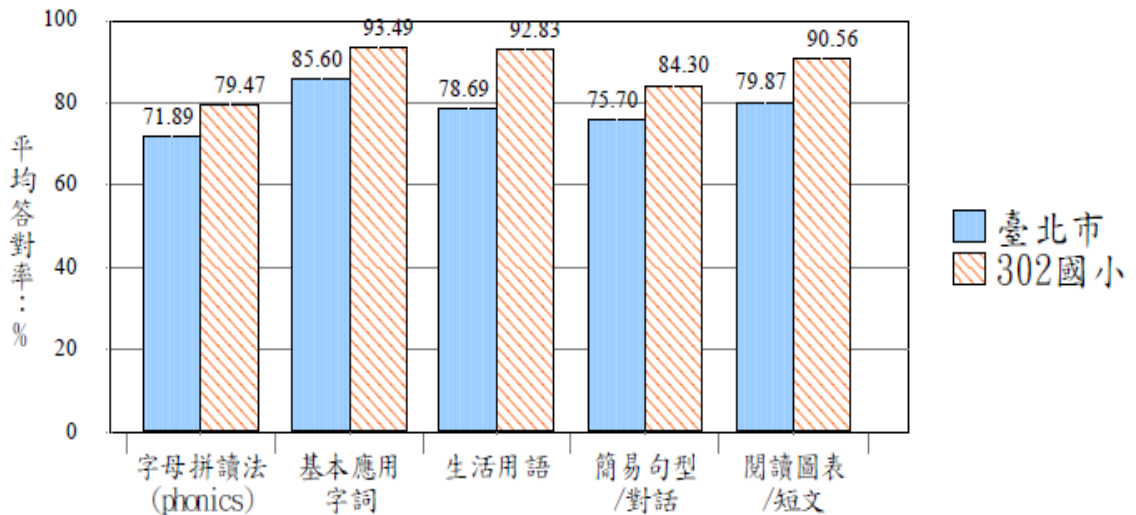


根據表 1-5 發現，本校整體數學基本能力的綜合統計，檢測的四大項度平均答對率皆高於臺北市平均。任課老師從其作答表現分析需加強的部分，予以個別補救教學。未來在課程規劃上，會針對一般學生表現較弱的概念，進行較多的共同備課討論，研發更能提升學生學力的課程。另外，學校在寒暑假另聘專業講師到校分享數學邏輯的教學策略，以精進教師教學。學期末，教師進行課程與教學的自我評鑑；其次，學年會議及領域會議，教師進行縱向及橫向的分享與討論，以提升學生學習的基本能力。

3. 英語檢測結果

表 1-6 110-112 學年度英語基本能力檢測統計表

學年度	資料類別	項目	未達基礎級(%)	基礎級(%)	進階級(%)
110	含特殊生	臺北市	5.37	63.15	31.48
		本校	1.26	45.91	52.83
	不含特殊生	臺北市	3.76	63.50	32.74
		本校	1.28	45.22	53.50
111	含特殊生	臺北市	9.64	69.52	20.84
		本校	1.97	52.63	45.40
	不含特殊生	臺北市	8.00	70.44	21.56
		本校	1.99	52.32	45.69
112	含特殊生	臺北市	4.36	60.77	34.87
		本校	0.00	42.38	57.62
	不含特殊生	臺北市	2.92	60.98	36.10
		本校	0.00	41.61	58.39



根據表 1-6 發現，本校學生英語基本能力的檢測統計高於臺北市平均值，顯示本校學生在英語領域的聽力、閱讀以及綜合應用能力等面向，皆有傑出優異的表現。本校將持續精進學生的英語能力，將聽、說、讀、寫活用於日常生活上。

六、課程評鑑結果與分析

(一)課程評鑑目的

1. 發展並改進本校課程，以確保課程與教學之成效與品質。
2. 檢討學年或學期課程計畫涵蓋內容與範圍之適切性。
3. 改進課程計畫，提昇學習成效，達成學校願景。

(二)課程評鑑組織：本校課程發展委員會。

(三)評鑑人員：由課發會委員或學習領域課程小組成員評鑑，或由各學年教學團隊、個別教師做自我評鑑、協同評鑑。

(四)評鑑範圍

1. 課程與教學評鑑

- (1)統整課程設計。
- (2)主題教學設計與實施。
- (3)學校本位課程規劃與實施。
- (4)各版本教科書的選用。

2. 學習評鑑

- (1)對學生實施各學習領域定期評量。
- (2)對學生實施學校本位課程學習能力指標評量。

(五)評鑑方式

1. 採多元化方式實施：以教學檔案、教室觀察、教學觀摩、檢核表、問卷調查等方式進行。
2. 兼重形成性與總結性評鑑：包括定期或非定期評鑑。
3. 學習評鑑：依據「十二年國民基本教育課程綱要總綱」對學生實施學習成就測驗。

(六)評鑑實施日程：自 113 年 8 月 1 日至 114 年 7 月 31 日止

(七)評鑑結果的利用

1. 精進學校本位課程與班級課程的規劃與實施。

2. 豐富主題教學活動設計與教學實施。
3. 充實學校課程計畫。
4. 優化班級的教學與評量，提升學生學習成效。

表 1-7 112 學年度課程與教學 教師自我評鑑成效統計表

評鑑指標項目	成效統計				
	非常符合	符合	普通	不符合	非常不符合
課程規劃					
1. 知道並瞭解學校課程願景與目標的內涵	73.6%	26.4%	0%	0%	0%
2. 認同與支持課程願景與目標的程度	77.4%	20.8%	1.8%	0%	0%
3. 主題課程內涵與能力指標相互結合程度	83.1%	15.1%	1.8%	0%	0%
4. 課程內容分量與學習節數相符的程度	69.8%	26.4%	3.8%	0%	0%
5. 自編教材經過學習領域或學年團隊討論	77.4%	18.8%	3.8%	0%	0%
課程實施					
1. 依據主題課程計畫的教學進程進行教學	86.8%	11.4%	1.8%	0%	0%
2. 能善用創新、多元的教學方法提供學生積極且成功參與活動的機會	69.8%	26.4%	3.8%	0%	0%
3. 能兼顧核心素養能各方面的教學目標與課程活動	77.4%	17.0%	5.6%	0%	0%
4. 教學活動結合學生的生活經驗	79.2%	20.8%	0%	0%	0%
5. 教學策略顧及學生個別差異與能力	69.8%	22.7%	7.5%	0%	0%
6. 教學活動適切結合家長參與	54.7%	28.3%	17.0%	0%	0%
7. 教學活動適切運用教學資源	77.4%	22.6%	0%	0%	0%
8. 形成教學團隊討論課程或進行協同教學	56.8%	37.7%	5.6%	0%	0%
9. 配合教學活動佈置教學情境	64.2%	30.2%	5.6%	0%	0%
10. 教學團隊有分享反省、討論經驗的機會	67.9%	28.3%	3.8%	0%	0%
11. 提供學生合作學習的機會	75.5%	18.9%	5.6%	0%	0%
12. 設計多元評量，依評量結果進行教學改進	69.8%	26.4%	3.8%	0%	0%
成效評估					
1. 會自我評估教學成效	79.2%	20.8%	0%	0%	0%

2.教學成果符合課程設計內涵及核心素養	77.4%	22.6%	1.7%	0%	0%
3.教師有教學經驗觀摩、分享的機會	81.2%	17.0%	1.8%	0%	0%
專業成長					
1.專業進修模式多元化	62.3%	24.5%	9.4%	3.8%	0%
2.進修規畫能符合教師需求	58.5%	22.6%	13.2%	5.7%	0%
3.教師具有高度進修的意願	64.2%	28.3%	5.7%	1.8%	0%
4.專業進修能提高教師課程發展專業能力	71.8%	17.0%	9.4%	1.8%	0%
5.課程實施中對於行政支援滿意	66.1%	26.4%	5.7%	1.8%	0%
6.對教學資源與整體環境滿意	73.6%	18.9%	5.7%	1.8%	0%

由上表評鑑結果表示，本校在教師研習、進修仍有進步空間。學校將積極規劃研習，並利用社群領召調查教師研習需求，滿足教師需求。另外，依據112學年度課程評鑑計畫實施結果，本學年度續以課程設計自我評鑑單、課程評鑑檢核表、課程評鑑問卷等項目評鑑，並加入教師專業評鑑發展，製作教師教學檔案，以期評鑑精純卓絕，確實修正未來課程計畫、內容與教學執行。